



Le 17 Septembre 2018, le Directoire du Crédit Agricole du Maroc, réuni sous la présidence de Monsieur Tariq SIJILMASSI a examiné l'évolution de l'activité de la Banque et a arrêté les comptes au 30 Juin 2018. Cet arrêté a été examiné par le Comité d'Audit lors de sa réunion du 26 Septembre 2018.

**Crédits Distribués**

(En Milliards MAD)

**+ 7 %**



**BANQUE UNIVERSELLE A VOCATION CITOYENNE**

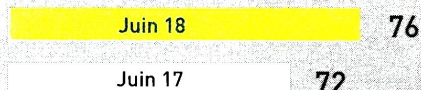
Au terme du premier semestre 2018, le Groupe porte son encours de crédits distribués à 74 Milliards de Dirhams contre 70 Milliards de Dirhams au 30 Juin 2017, soit une progression de 7%.

L'évolution des financements accordés par le Groupe Crédit Agricole du Maroc témoigne ainsi de son engagement permanent en faveur du développement économique et envers les agriculteurs, les agro-industriels et le monde rural.

**Epargne Collectée**

(En Milliards MAD)

**+ 6 %**



**UNE OPTIMISATION DE LA STRUCTURE DES RESSOURCES**

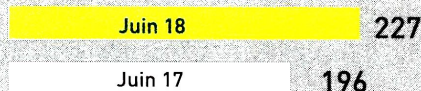
Avec une croissance de 6% au 30 Juin 2018, le Groupe Crédit Agricole du Maroc affiche un encours de 76 Milliards de Dirhams d'épargne mobilisée.

Cette performance résulte de la stratégie commerciale adoptée et qui est axée sur la collecte des comptes à vue non rémunérés qui se sont accrus de 10,2% parallèlement à une baisse de 4 milliards de dirhams des dépôts à terme au cours des deux dernières années. Etant donné que la clientèle traditionnelle du CAM (les agriculteurs) est peu épargnante, l'optimisation des ressources clientèle réalisée au cours des deux dernières années est une performance notable.

**Résultat Net Social**

(En Millions MAD)

**+ 16 %**



**UN RÉSULTAT NET SOCIAL EN PROGRESSION DE 16 % ET UN RÉSULTAT NET PART DU GROUPE EN HAUSSE DE 12 %**

A fin Juin 2018, le Produit Net Bancaire du Groupe Crédit Agricole du Maroc ressort à 1,8 Milliards de Dirhams, au même niveau qu'au premier semestre 2017, avec une nette amélioration de la marge d'intérêt (+15%) et de la marge sur commissions (+6%).

Par ailleurs, le Résultat Net Consolidé [394 Millions de Dirhams] et le Résultat Net Part du Groupe [390 Millions de Dirhams] affichent des progressions respectives de 10% et de 12% durant la période analysée, s'expliquant par une bonne maîtrise des charges. Le Résultat Net social, quant à lui, a progressé de 16 % pour s'établir à 227 Millions de Dirhams.

**Produit Net Bancaire Consolidé**

(En Milliards MAD)



**UN EFFORT SOUTENU DE PROVISIONNEMENT**

Le Groupe Crédit Agricole du Maroc a poursuivi son effort de provisionnement atteignant ainsi un taux de couverture de 70%.

En effet, au cours des deux dernières années, le Groupe CAM a renforcé la couverture des créances en souffrance par des provisions, en ligne avec la politique de gestion des risques de la Banque et en préparation de l'entrée en vigueur de l'IFRS 9.

En définitive, entre 2017 et le premier semestre 2018, le CAM aura doté au total 1,3 Milliards de Dirhams.

**Résultat Net Consolidé**

(En Millions MAD)

**+ 10 %**



**PERSPECTIVES DU GROUPE**

Portées par les challenges de son Plan Stratégique AFAK 2021, les ambitions du Groupe Crédit Agricole du Maroc traduisent une volonté de croissance et de soutien indéfectible au monde rural et allient sécurité, rentabilité et productivité.

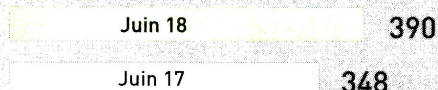
Dans cette optique, le Groupe poursuit sa stratégie de développement en étendant son champ d'activité et en mettant l'accent sur l'élargissement de sa base clientèle pour atteindre, à échéance 2021, un objectif de 5 Millions de comptes.

Parallèlement, la Banque continuera à diversifier ses sources de PNB tout en privilégiant la sécurité des engagements, notamment ceux de marché.

**Résultat Net part du Groupe**

(En Millions MAD)

**+ 12 %**





**MISSION DE SERVICE PUBLIC**

**ACCOMPAGNEMENT DU PLAN MAROC VERT**

Le Groupe Crédit Agricole du Maroc accompagne le Plan Maroc Vert depuis son lancement et a débloqué pour cela 45 Milliards de Dirhams sur les dix dernières années.

En effet, le Groupe a financé les projets initiés dans le cadre du Plan Maroc Vert en mobilisant une enveloppe de 20 Milliards de dirhams pour la période 2009-2013 à travers ses 3 canaux de financement (Crédit Agricole du Maroc, TAMWIL EL FELLAH et la Fondation ARDI pour le microcrédit) lesquels ont proposé des solutions complètes tenant en compte les objectifs que s'est assigné le Plan Maroc Vert tant au niveau du pilier I (projets d'agrégation) que du pilier II (amélioration des revenus des agriculteurs les plus fragilisés). Une nouvelle enveloppe de 25 Milliards de dirhams a été allouée à la période 2014-2018 afin d'accompagner la deuxième phase du Plan Maroc Vert.

**COOPERATION SUD SUD**

Dans le cadre de la dynamique insufflée par Sa Majesté le Roi à la coopération africaine, le Groupe Crédit Agricole du Maroc a signé 11 conventions d'entente avec 9 pays africains, à savoir : Tanzanie, Sénégal, Madagascar, Nigéria, Zambie, Ghana, Ethiopie, Niger et Rwanda. Le GCAM met ainsi à la disposition des banques africaines partenaires son savoir-faire en matière d'inclusion financière des petits producteurs ainsi que sur des thématiques diverses telles que le processus d'octroi de crédit au CAM, à Tamwil El Fellah et à Ardi ou le système de scoring agricole.

Aussi, et dans le cadre de son protocole d'accord avec Mirova, banque gestionnaire du Fonds LDN (Land Degradation Neutrality) ; le GCAM accompagne ces mêmes partenaires dans le montage de projets agricoles rentables pouvant bénéficier de ce Fonds.

**PROGRAMME D'EDUCATION FINANCIERE**

Banque citoyenne et socialement responsable, le Groupe Crédit Agricole du Maroc a réalisé quatre grandes opérations de formation de proximité portant sur l'éducation financière de base de la population rurale.

Ce programme mené par le Centre d'Etudes et de Recherches du Crédit Agricole du Maroc (CERCAM) a bénéficié à près de 6000 petits producteurs agricoles et ménages ruraux dont en particulier des femmes et des jeunes et a ciblé les territoires les plus éloignés du réseau bancaire, notamment les zones de montagne du Rif, Moyen Atlas et Haut-Atlas.

Le programme global cible 10.000 bénéficiaires à l'horizon 2020 et vise à les sensibiliser à l'importance des chiffres dans une exploitation agricole et/ou un ménage rural, et leur démontrer les possibilités d'amélioration de leurs revenus et conditions de vie.

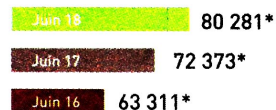
**FONDATION CAM POUR LE DEVELOPPEMENT DURABLE**

Convaincue de la valeur ajoutée que les pratiques agro-écologiques peuvent apporter notamment aux petits agriculteurs, la Fondation CAM pour le développement durable a soutenu, durant le 1<sup>er</sup> semestre 2018, leur diffusion en facilitant d'une part un échange de savoir-faire et une capitalisation des expériences entre animateurs marocains et ouest-africains qui restitueront leurs acquis en cascade dans leur pays respectif et en valorisant et en organisant d'autre part les marchés paysans qui ont récemment vu le jour au Maroc pour commercialiser équitablement les produits issus de l'agro-écologie. La Fondation a par ailleurs poursuivi son action pour une agriculture propre en contribuant à la structuration de la filière du recyclage du plastique agricole usagé et à la formation des petits installateurs de pompes recourant au solaire, énergie propre et renouvelable.

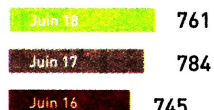
**L'APPUI FINANCIER DE TAMWIL EL FELLAH**

Tamwil El Fellah a poursuivi le développement de son activité en élargissant son portefeuille clientèle, ciblant notamment les bénéficiaires des projets relevant du Plan Maroc Vert et franchissant ainsi le seuil des 80 000 clients pour un encours global de 761 Millions de Dirhams

**Nombre de clients** + 16 970 clients



**Encours de financement**  
(En Millions MAD)

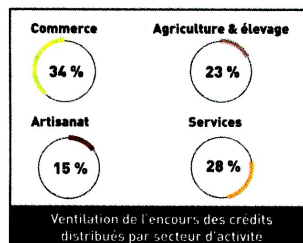
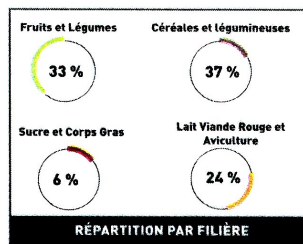
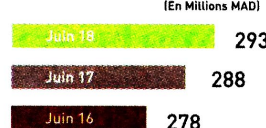


\*Dont 23 000 adhérents à des coopératives agricoles inscrites dans les livres du CAM pour le compte de TEF

**LA MICROFINANCE PAR LA FONDATION ARDI**

Au terme du premier semestre 2018, l'encours des financements accordés par la Fondation ARDI pour le micro crédit s'élève à 293 Millions de Dirhams ventilé autour de quatre secteurs d'activité : l'agriculture et l'élevage (23%), le commerce (34%), l'artisanat (15%) et les services (28%).

**Encours des crédits accordés par la Fondation ARDI**  
(En Millions MAD)



**FAITS MARQUANTS**

**DIGITALISATION**

Le Groupe CAM a lancé sa propre solution de paiement mobile baptisée «Beztam-E», une application innovante, sécurisée et rapide qui permet de réaliser des transferts de fonds instantanés de mobile à mobile, régler les commerçants, payer des factures, des recharges téléphoniques et des créances publiques et effectuer des retraits sans carte au niveau des GAB CAM.

**DÉVELOPPEMENT DES RELAIS DE CROISSANCE**

- Développement de la bancassurance avec la commercialisation de nouveaux produits : Assurance dommage et Assistance ;
- Création d'une filiale de leasing spécialisée dans l'agroalimentaire et les machines agricoles.

**DISTINCTIONS**

- Le Groupe Crédit Agricole du Maroc a été consacré en mai 2018 par l'African Banker Awards dans la catégorie de la Banque assurant la meilleure inclusion financière en Afrique. Ce trophée vient primer l'engagement du GCAM dans l'accompagnement des petits agriculteurs et ménages ruraux et ses efforts pour l'amélioration des revenus et conditions de vie de la population marocaine.
- Le Groupe Crédit Agricole du Maroc a également été primé par L'Association des Institutions Africaines de Financement du Développement (AIAFD) et a reçu le prix de la meilleure institution de financement du développement en Afrique en 2017 et le prix de la meilleure institution de financement du développement en Afrique pour Tamwil El Fellah.