

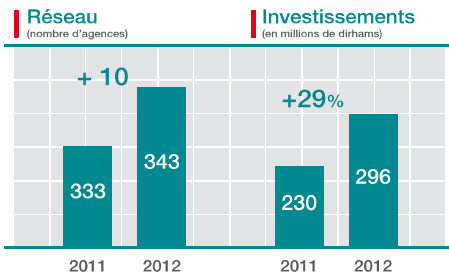
Le Conseil de Surveillance, présidé par Madame Saïda Lamrani Karim, s'est réuni le vendredi 22 mars 2013 au siège social du Crédit du Maroc et a examiné l'activité et les comptes arrêtés au 31 décembre 2012 par le Directoire.

Total bilan	: 47 800 millions de dirhams (+2,0%)	Résultat net part du groupe	: 349 millions de dirhams (+5,1%)
Fonds propres réglementaires	: 5 022 millions de dirhams (+5,4%)	Réseau	: 343 agences (+10 agences)
Produit net bancaire	: 2 107 millions de dirhams (+1,9%)	Effectif	: 2 689 collaborateurs (+99 collaborateurs)

Evolution par rapport à décembre 2011

Un développement responsable orienté vers l'amélioration des performances

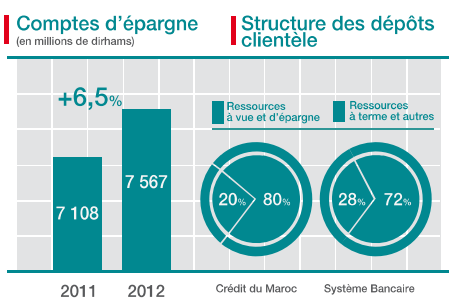
Engagé dans une dynamique de développement responsable à travers un effort pluriannuel d'investissement volontariste, le Crédit du Maroc a capitalisé en 2012 sur les projets structurants conduits durant le précédent plan de développement 2007 – 2010 et, dans sa continuité, dans le cadre de son plan actuel.



• Une politique de croissance soutenue, dans un souci constant d'efficacité

Le Crédit du Maroc a ouvert dix nouveaux points de vente en 2012, portant à 343 le nombre de ses agences. La banque, dont la taille du réseau commercial a plus que doublé durant ces six dernières années, poursuit ainsi son expansion.

La satisfaction de sa clientèle reste le cœur des priorités du Crédit du Maroc. Pour maintenir l'efficacité et la performance de son réseau commercial, le Crédit du Maroc a ainsi accordé une priorité spécifique aux investissements soutenant l'optimisation des processus et des systèmes. Pour accompagner cette action, un accent particulier a été mis sur la formation continue des collaborateurs, gage primordial de la qualité des prestations servies à la clientèle.

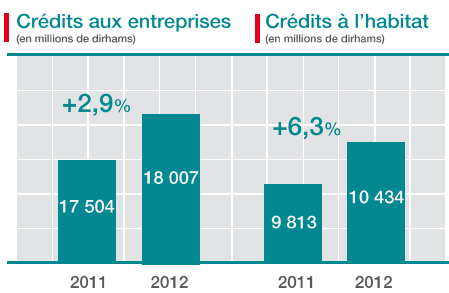


• Une structure des ressources solide et stable

Les dépôts de la clientèle du Crédit du Maroc s'établissent à 33 925 millions de dirhams, et la banque clôt l'exercice 2012 avec un niveau global de collecte (bilan et hors bilan) de 48 238 millions de dirhams, contre 47 382 millions de dirhams un an auparavant.

La structure de cette collecte est particulièrement marquée par le haut niveau et la stabilité des ressources à vue et d'épargne. La progression notable de ces dernières (+6,5%) reflète la confiance que les clients du Crédit du Maroc placent dans leur banque. La solidité de ce bilan commercial est bien sûr indissociable du pilotage exigeant assuré par la banque sur sa liquidité globale, via un programme d'émission de certificats de dépôts dont l'encours croît de 5,1%.

A souligner enfin le développement de la collecte hors bilan, qui évolue de 4,4%, portée par la progression des encours d'assurance épargne et des actifs nets d'OPCVM.



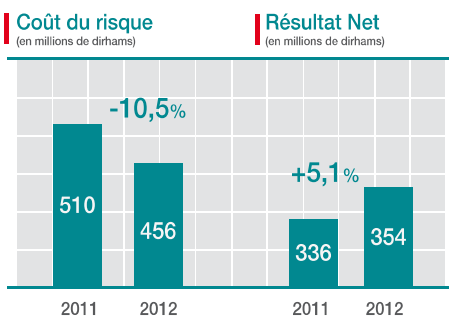
• Poursuite du soutien à l'économie réelle

Les emplois clientèle s'établissent à 35 647 millions de dirhams contre 35 276 millions de dirhams à fin 2011.

Concernant les crédits octroyés aux particuliers, le financement de l'habitat a évolué de 6,3%, reflétant la politique de soutien du Crédit du Maroc à l'accession au logement.

Les crédits aux entreprises, de trésorerie et d'équipement, se sont quant à eux accrus de 2,9%.

Dans un contexte économique difficile où l'importance du soutien des banques à l'économie réelle est déterminante, ces réalisations favorables témoignent d'une stratégie volontariste. Elles illustrent les valeurs du Crédit du Maroc et notamment son ambition de privilégier au travers de ses financements les choix utiles au quotidien comme sur le plus long terme, en tant que banque au service de l'Homme et de la Société.



• Des fondamentaux sains, une assise financière régulièrement renforcée

Le produit net bancaire à fin décembre 2012 s'est établi à 2 107 millions de dirhams, en évolution de 1,9% par rapport à l'exercice précédent.

En dépit du contexte défavorable, le coût du risque s'est amélioré (-10,5%) à 456 millions de dirhams contre 510 millions de dirhams en 2011. Cette évolution positive est directement issue des mesures prises par le passé pour anticiper la dégradation de la conjoncture, et qui ont permis d'augmenter la qualité de la production commerciale, de gérer de façon maîtrisée la montée des impayés et d'améliorer l'efficacité des processus de recouvrement.

Ainsi, avec un résultat net en évolution de 5,1% à 354 millions de dirhams, la banque maintient sa rentabilité à un niveau satisfaisant, et le rendement de l'action continue de gagner en performance, à 5,6% contre 4,2% en 2011.

Poursuivant sa politique de renforcement des fonds propres, le Crédit du Maroc a renouvelé pour la troisième année consécutive, l'opération consistant à augmenter son capital social par incorporation des dividendes de l'exercice précédent. Il est par ailleurs prévu de réitérer cette opération au terme de l'exercice 2012, afin de continuer à conforter l'assise financière et soutenir la croissance du Crédit du Maroc.

Fort du soutien du Groupe Crédit Agricole (France), de la confiance et de la fidélité de ses clients, le Crédit du Maroc poursuit avec sérénité et détermination son plan de développement triennal 2011 – 2013.

A propos du Groupe Crédit Agricole (France)

Le Groupe Crédit Agricole (France) est le leader de la banque universelle de proximité en France et l'un des tout premiers acteurs bancaires en Europe. Présent dans 50 pays à travers le monde, le groupe Crédit Agricole (France) est un partenaire de premier rang pour accompagner les projets des clients dans tous les métiers de la banque de proximité et des métiers spécialisés qui lui sont associés : banque au quotidien, épargne, crédits à l'habitat et à la consommation, assurances, banque privée, gestion d'actifs, crédit-bail et affacturation, banque de financement et d'investissement. Fort de ses fondements coopératifs et mutualistes, le groupe Crédit Agricole (France) axe son développement sur une croissance équilibrée, au service de l'économie réelle et dans le respect des intérêts de ses 51 millions de clients, 1,2 million d'actionnaires, 6,9 millions de sociétaires et de ses 150 000 collaborateurs.

www.credit-agricole.com