

Résultats Annuels 2011

L'année 2011 affiche des performances commerciales et financières en ligne avec les objectifs stratégiques de la banque, se traduisant par une **bonne collecte de ressources**, une **consolidation des encours de crédits** et des **indicateurs financiers performants**.

Sous la présidence de M. Ahmed RAHOU, Président Directeur Général, le Conseil d'Administration du Crédit Immobilier et Hôtelier s'est réuni le Jeudi 16 Février 2012 à 10H30, au siège social de la banque, à l'effet d'arrêter les comptes sociaux et consolidés de l'exercice 2011 et d'examiner les sujets inscrits à son ordre du jour.

Renforcement des fonds propres et diversification de l'activité.

Augmentation du Capital pour un montant de 961 MDH.

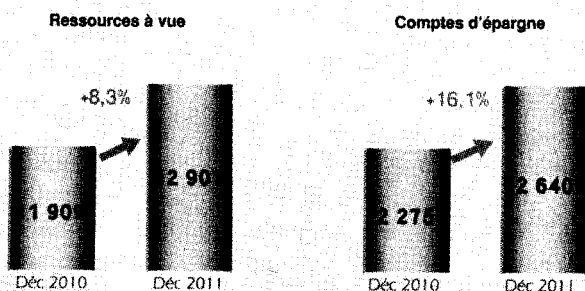
L'opération d'augmentation du capital, ouverte à tous les actionnaires, s'est déroulée avec succès, témoignant ainsi de la confiance du marché dans l'action CIH et portant les fonds propres à 4 043 MDHS.

Acquisition de 34% du capital de MAROC LEASING.

Acquisition 46% du capital de SOFAC.

Le CIH a ainsi complété son offre produit destinée à sa clientèle des particuliers, des professionnels et des entreprises.

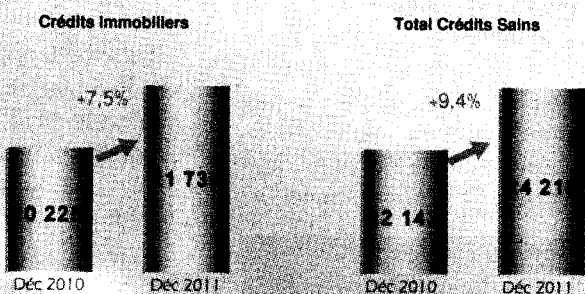
Bonne performance de collecte des ressources.



Avec ces performances, les ressources à terme ayant évolué de 6,2%, le total des ressources a progressé de 7,4% entre décembre 2010 et décembre 2011.

Par ailleurs, la part des dépôts non rémunérés s'est améliorée en passant de 50,9% à 57,6% sur la même période.

Consolidation de l'activité des crédits immobiliers et progression des crédits à l'entreprise.



Le CIH a poursuivi sa politique de diversification. La part des crédits hors immobilier, représente ainsi 7% des encours à fin 2011.

Renforcement du maillage du réseau.

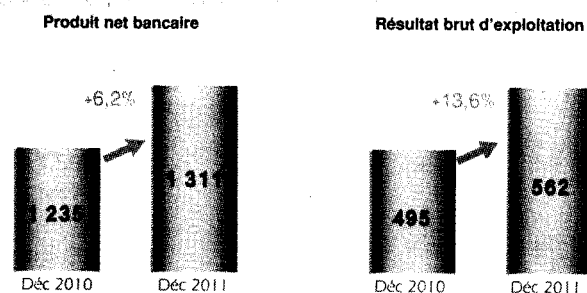
Ouverture de 32 agences contre 20 en 2010.

Réseau de 200 agences à fin 2011.

Activité de recouvrement soutenue

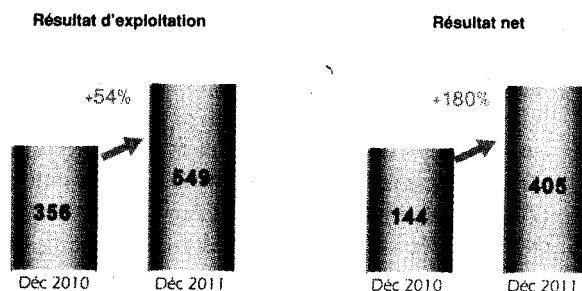
L'exercice 2011 a connu le dénouement de certains dossiers historiques importants. Ceci a permis de générer des reprises de provisions de l'ordre de 100 millions DHS.

Amélioration des indicateurs financiers sociaux



Le résultat brut d'exploitation progresse de 13,6% par rapport à 2010 sous l'effet conjugué de la hausse de 6,2% du PNB et d'une évolution maîtrisée de 1,3% des charges d'exploitation.

Le coefficient d'exploitation s'améliore de 2,8 points.



Le résultat d'exploitation s'apprécie de 54,1% grâce à la baisse de 90,8% du coût du risque qui s'établit à 12,7 MDHS en 2011 contre 138,4 MDHS en 2010. Cette évolution du coût du risque résulte d'une couverture normale des risques de crédit de l'exercice et des reprises de provisions suite au dénouement de dossiers de recouvrement historiques.

En conséquence, le Résultat net s'établit à 404,5 MDHS, en progression de 180% par rapport au résultat net de fin 2010.

Indicateurs financiers consolidés

Le résultat brut d'exploitation progresse de 20% par rapport à fin 2010 sous l'effet conjugué de la bonne performance des indicateurs sociaux et de la déconsolidation fin 2010 des actifs hôteliers.

Le Résultat Net, part du groupe CIH s'améliore de 58,2% pour s'établir à 368 MDHS contre 232 MDHS à fin 2010.

Le total bilan consolidé s'apprécie de 11% en passant de 30 428 MDHS à 33 758 MDHS.

Perspectives 2012

A mi-parcours de son plan de développement 2010-2014, le Conseil d'Administration du CIH note avec satisfaction que les réalisations de l'exercice 2011 sont en phase avec les objectifs de la banque, confortant ainsi les choix stratégiques opérés et les perspectives des réalisations 2012.

C'est donc, avec confiance dans son avenir, que le CIH entend maintenir sa marche, à pas cadencés, vers une croissance pérenne et sécurisée.

Distribution de dividendes

Le Conseil d'Administration a décidé de proposer à l'Assemblée Générale la distribution d'un dividende de 11 DHS/action contre 6 DHS distribués en 2010.