

Indicateurs du deuxième trimestre 2020*

Le chiffre d'affaires au titre du 2^{ème} trimestre 2020 atteint 1 697 millions de dirhams et les investissements de la Gestion Délégée s'élèvent à 219 millions de dirhams, dont 91 millions de dirhams financés par le Délégué.

Principaux faits marquants :

- > Crise liée à la pandémie Covid-19 :
En cohérence avec les décisions des Autorités, Lydec a mis en place les dispositions nécessaires afin d'assurer au quotidien la continuité des services essentiels délivrés aux citoyens et aux acteurs économiques du Grand Casablanca dans les meilleures conditions. Parmi ces dispositions :
 - les mesures préventives permettant d'assurer la sécurité des collaborateurs et des clients, contribuant ainsi à la limitation de la propagation du Coronavirus, et la mise en place d'un Plan de Continuité des Activités opérationnelles dès la déclaration de l'état d'urgence sanitaire ;
 - La suspension à partir du 20 mars des activités à domicile des clients : relève des compteurs, distribution et encaissement des factures. A partir du 1^{er} juin, reprise de la lecture des index des compteurs dans le respect des consignes sanitaires en vigueur, permettant ainsi la régularisation de la facturation des consommations des clients pendant le confinement. Des facilités de paiement allant jusqu'à six mois ont été accordées tenant compte de l'impact de la pandémie sur la situation des clients ;
En outre, Lydec a apporté une contribution à hauteur de 10 MDH au Fonds spécial pour la gestion de la pandémie du Coronavirus, dans le cadre des efforts de solidarité nationale pour lutter contre les effets de la pandémie.
- > Dans ce contexte particulièrement difficile ayant entraîné le ralentissement voire l'interruption de certains projets du fait d'une disponibilité limitée des ressources et des moyens nécessaires à leur réalisation, Lydec est restée mobilisée pour poursuivre les chantiers d'infrastructure visant notamment à :
 - la protection de la ville contre les risques d'inondations : les travaux concernant la galerie de stockage des eaux pluviales Hay Sadri pour un coût global prévisionnel de 180 Mdhs et le système d'assainissement liquide de la Route Nationale n°1 (RN1) d'un coût global de plus de 300 Mdhs ont été poursuivis.
 - l'accompagnement de la ville dans la réalisation de nombreuses opérations d'aménagement urbain et notamment des déviations et/ou de protection des réseaux des lignes Tramway T3 et T4, des lignes Bus à Haut Niveau de Service (BHNS) ligne L5 et L6.
- > Fidèle à son engagement de solidarité de proximité, Lydec a organisé, via sa Fondation et ses Directions Préfectorales, la 8^{ème} édition de l'opération « Ramadan Attadamoun » au profit de familles démunies du Grand Casablanca, adaptée au contexte sanitaire de la pandémie Covid-19 consistant en la distribution de plus de 4.000 paniers et bons d'achat pour des denrées alimentaires de première nécessité et des produits d'hygiène, en partenariat avec plusieurs associations.

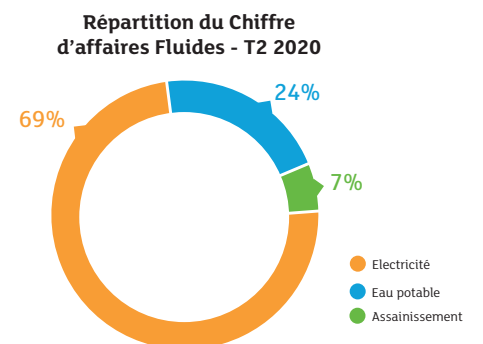
Résultats du 2^{ème} trimestre 2020

Le chiffre d'affaires du 2^{ème} trimestre 2020 s'élève à 1 697 MDhs, en baisse de 8.4% par rapport au 2^{ème} trimestre 2019 impacté par la baisse des ventes de fluides de 10,1% liée aux impacts négatifs de la pandémie COVID-19 sur l'activité.

En cumul depuis le début de l'année, le chiffre d'affaire affiche une baisse de 5.9% par rapport à la même période une année auparavant et ressort à 3 382 MDhs.

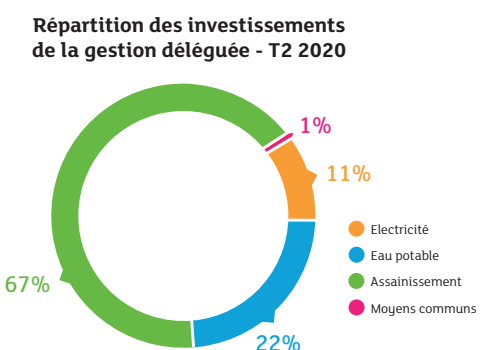
Electricité :

- > Le chiffre d'affaires électricité au cours du 2^{ème} trimestre 2020 est en baisse significative de 14,4% par rapport à la même période en 2019 à 974 MDhs ;
- > Les volumes vendus sont en baisse de 14,6% due essentiellement à la chute des ventes aux industriels de 29,5% en raison de l'arrêt ou du ralentissement de l'activité de plusieurs unités industrielles. Les ventes aux clients « Grand public » sont également en repli de 3.6% due à la fermeture ou à la baisse d'activité des clients relevant de la catégorie cafés, restaurants, commerces... Le segment « Administrations » a affiché la même tendance baissière en lien avec les mesures de confinement soit -6.9% par rapport à l'année dernière.
- > Sur les six premiers mois de l'année, les volumes vendus sont en repli de 8.6% soit un chiffre d'affaires en baisse de 8.5%.



Eau potable :

- > Le chiffre d'affaires eau potable relatif au 2^{ème} trimestre de l'année atteint 345 MDhs, en légère hausse de 1.2% par rapport à T2 2019 ;
- > En volumes, les ventes d'eau potable augmentent de 2,5% comparés à 2019 grâce à la hausse des ventes aux clients « Grand public » (+7,7%) sous l'effet combiné de la croissance du nombre de clients résidentiels et de la hausse de la consommation unitaire résultant du confinement et du mois de Ramadan. Cette augmentation a permis de compenser la baisse significative des ventes aux administrations et aux industriels reculant respectivement de 17,1% et 24,4% par rapport à la même période une année auparavant.
- > Au global, les volumes vendus à fin juin ont progressé de 3,8% soit un chiffre d'affaires en hausse de 3.9%.



Les investissements de la Gestion Délégée au titre du 2^{ème} trimestre s'élèvent à 219 MDhs en léger retrait de 2.9% par rapport au 2^{ème} trimestre de l'année 2019. En cumul depuis le début d'année, ces investissements enregistrent une baisse de 2.7% par rapport à la même période en 2019 pour s'établir à 374 MDhs.

Le niveau d'endettement net s'élève à 1 838 MDhs, en hausse de 66% par rapport à S2 2019, impacté par la baisse significative des ventes et des encaissements clients en raison des dispositions prises à l'échelle nationale pendant la période de confinement.

En millions de dirhams

	S1-19	S1-20	Var%	T2-19	T2-20	Var%
Chiffre d'affaires Fluides	3 102	2 941	-5,2%	1 572	1 414	-10,1%
Autres revenus	490	441	-10,0%	281	283	0,6%
Chiffre d'affaires	3 592	3 382	-5,9%	1 854	1 697	-8,4%
Investissements Lydec	171	158	-8,0%	106	91	-14,8%
Investissements Fond de Travaux	213	217	1,5%	119	129	7,6%
Total investissements	385	374	-2,7%	226	219	-2,9%
Endettement net	1 105	1 838	66,3%	-	-	-

*Indicateurs établis sur la base des derniers chiffres provisoires connus à date.

Contact analystes et investisseurs :

Jihane TAMIM - Responsable Relations Investisseurs : jihane.tamim@lydec.co.ma • 05 22 54 90 44

Contact médias :

Said MESKARI - Chargé des relations médias : said.meskari@lydec.co.ma • 05 22 54 90 22