

**AFMA**  
**COMPTES CONSOLIDES**  
**COMPTES SOCIAUX**  
**EXERCICE 2019**

## ETAT DE LA SITUATION FINANCIERE CONSOLIDEE

| ACTIF CONSOLIDE EN DIRHAM              | 31/12/2019         | 31/12/2018         |
|--|--------------------|--------------------|
| Goodwill                               | 50 606 694         | 50 606 694         |
| Immobilisations incorporelles          | 2 196 000          | 249 806            |
| Immobilisations corporelles (*)        | 56 636 334         | 15 369 490         |
| Titres mis en équivalence              |                    |                    |
| Autres actifs financiers non courants  | 213 735            | 213 735            |
| Actifs d'impôts différés               | 8 912 518          | 487 044            |
| <b>TOTAL ACTIFS NON COURANTS</b>       | <b>118 565 281</b> | <b>66 926 769</b>  |
| Stocks                                 |                    |                    |
| Créances clients nettes                | 466 605 843        | 541 422 653        |
| Autres créances courantes nettes       | 84 929 308         | 105 710 679        |
| Trésorerie et équivalent de trésorerie | 31 042 486         | 7 748 188          |
| <b>TOTAL ACTIFS COURANTS</b>           | <b>582 577 637</b> | <b>654 881 520</b> |
| <b>TOTAL ACTIF</b>                     | <b>701 142 918</b> | <b>721 808 289</b> |

| PASSIF CONSOLIDE EN DIRHAM                        | 31/12/2019         | 31/12/2018         |
|---|--------------------|--------------------|
| Capital   | 10 000 000         | 10 000 000         |
| Réserves Consolidées                              | -21 487 648        | 6 139 762          |
| Résultats Consolidés de l'exercice                | 50 137 351         | 49 784 426         |
| <b>Capitaux propres part du groupe</b>            | <b>38 649 703</b>  | <b>65 924 188</b>  |
| Réserves minoritaires                             | -81 935            | -91 056            |
| Résultat minoritaire                              | -130 514           | 27 215             |
| <b>Capitaux propres part des minoritaires</b>     | <b>-212 449</b>    | <b>-63 841</b>     |
| <b>CAPIAUX PROPRES D'ENSEMBLE</b>                 | <b>38 437 253</b>  | <b>65 860 347</b>  |
| <u>Dettes financières non courantes :</u>         | 70 635 676         | 7 860 432          |
| -Dont dettes envers les établissements de crédit  | 4 414 280          | 7 860 432          |
| -Dont obligations locatives non courantes IFRS 16 | 66 221 396         |                    |
| Impôt différé passif                              | 164 913            | 122 500            |
| <b>Total passifs non courants</b>                 | <b>70 800 589</b>  | <b>7 982 932</b>   |
| Provisions courantes                              | 360 976            | 1 237 517          |
| <u>Dettes financières courantes :</u>             | 48 625 740         | 50 315 825         |
| -Dont dettes envers les établissements de crédit  | 42 565 139         | 50 315 825         |
| -Dont obligations locatives non courantes IFRS 16 | 6 060 601          |                    |
| Dettes fournisseurs                               | 476 667 355        | 534 571 454        |
| Autres passifs courants                           | 66 251 005         | 61 840 214         |
| <b>Total dettes courantes</b>                     | <b>591 905 076</b> | <b>647 965 010</b> |
| <b>TOTAL PASSIF</b>                               | <b>701 142 918</b> | <b>721 808 289</b> |

| <b>ETAT DU RESULTAT GLOBAL EN DIRHAM</b>                  | <b>2019</b>         | <b>2018</b>         |
|---|---------------------|---------------------|
| Chiffre d'affaires  | 193 900 486         | 186 759 108         |
| Autres produits de l'activité                             |                     | 536 126             |
| <b>Produits des Activités Ordinaires</b>                  | <b>193 900 486</b>  | <b>187 295 234</b>  |
| Achats consommés  | -49 003 531         | -56 729 173         |
| Charges de personnel                                      | -51 747 231         | -46 513 021         |
| Impôts et taxes   | -1 985 271          | -1 644 278          |
| Dotations nettes aux amortissements et aux provisions     | -10 672 305         | -6 606 108          |
| <b>Charges des Activités Ordinaires</b>                   | <b>-113 408 338</b> | <b>-111 492 580</b> |
| <b>RESULTAT D'EXPLOITATION COURANT</b>                    | <b>80 492 148</b>   | <b>75 802 654</b>   |
| Autres produits&charges d'exploitation non courants       | -2 458 060          | -9 515 861          |
| <b>RESULTAT D'EXPLOITATION</b>                            | <b>78 034 088</b>   | <b>66 286 793</b>   |
| Coût de l'endettement net                                 | -5 606 852          | 289 660             |
| Autres produits financiers                                | 119 343             | 276 610             |
| <b>RESULTAT FINANCIER</b>                                 | <b>-5 487 509</b>   | <b>566 270</b>      |
| <b>RESULTAT AVANT IMPOT DES ENTREPRISES INTEGREES</b>     | <b>72 546 579</b>   | <b>66 853 063</b>   |
| Impôts sur les sociétés                                   | -22 393 387         | -16 838 855         |
| Impôt différé   | -146 356            | -202 567            |
| <b>RESULTAT NET DES ENTREPRISES INTEGREES</b>             | <b>50 006 836</b>   | <b>49 811 641</b>   |
| Part dans les résultats des sociétés mises en équivalence |                     |                     |
| <b>RESULTAT NET DE L'ENSEMBLE CONSOLIDE</b>               | <b>50 006 836</b>   | <b>49 811 641</b>   |
| Intérêts minoritaires                                     | -130 514            | -27 215             |
| <b>RESULTAT NET-PART DU GROUPE</b>                        | <b>50 137 351</b>   | <b>49 784 426</b>   |
| <b>Résultat Net par Action</b>                            | <b>50,14</b>        | <b>49,78</b>        |
| <b>Résultat net dilué par Action</b>                      | <b>50,14</b>        | <b>49,78</b>        |

| <b>TABLEAU DES FLUX DE TRESORERIE EN DIRHAM</b>  | <b>2019</b>       | <b>2018</b>        |
|--|-------------------|--------------------|
| <b>Résultat avant impôts</b>   | <b>72 546 579</b> | <b>66 853 063</b>  |
| +/- Dotations nettes des provisions et aux amortissements des immobilisations corporelles et incorporelles | 9 611 608         | 4 128 940          |
| Variations du BFR  | 46 086 444        | -6 992 991         |
| Dividendes payés   | -60 596 960       | -60 896 940        |
| <b>= Flux de trésorerie provenant de l'exploitation</b>  | <b>67 647 671</b> | <b>3 092 072</b>   |
| Impôts sur les bénéfices payés   | -22 393 382       | -16 838 855        |
| <b>= Flux net de trésorerie provenant de l'exploitation</b>  | <b>45 254 289</b> | <b>-13 746 783</b> |
| Acquisitions de filiales et participations (net de trésorerie et équivalents de trésorerie acquis)         | -1 047 000        |                    |
| Acquisition des immobilisations corporelles et incorporelles   | -5 642 180        | -1 149 193         |
| Augmentation/Diminution nette des autres actifs financiers   |                   | 54 213             |
| Dividendes reçus (des sociétés contrôlées)   | 3 596 960         | 3 896 940          |
| <b>= Flux net de trésorerie liés aux opérations d'investissement</b>                                       | <b>-3 092 220</b> | <b>2 801 960</b>   |
| Remboursements d'emprunts long terme   | -4 866 305        | -4 160 643         |
| Remboursements Passifs locatifs- IFRS 16   | -3 856 439        |                    |
| <b>= Flux net de trésorerie liés aux activités de financement</b>  | <b>-8 722 744</b> | <b>-4 160 643</b>  |
| <b>VARIATION DE LA TRESORERIE NETTE</b>  | <b>33 439 325</b> | <b>-15 105 466</b> |
| Trésorerie et équivalents de trésorerie net à l'ouverture  | -41 639 232       | -26 533 767        |
| Trésorerie et équivalents de trésorerie net à la clôture   | -8 199 907        | -41 639 232        |

| <b>TABLEAU DE VARIATION DES CAPITAUX PROPRES</b> | <b>Capital</b>    | <b>Réserves</b>    | <b>Résultat</b>   | <b>Intérêts minoritaires</b> | <b>Résultat minoritaires</b> | <b>Capitaux Propres consolidés</b> | <b>Capitaux propres part du groupe</b> |
|--|-------------------|--------------------|-------------------|------------------------------|------------------------------|------------------------------------|--|
| <b>Au 1er janvier 2019</b>                       | <b>10 000 000</b> | <b>6 139 762</b>   | <b>49 784 426</b> | <b>(91 056)</b>              | <b>27 215</b>                | <b>65 860 347</b>                  | <b>65 924 188</b>                      |
| Dividendes distribués                            |                   | -57 001 550        |                   | -1 490                       |                              | -57 003 040                        | -57 001 550                            |
| Affectation du résultat 2018                     |                   | 49 784 426         | -49 784 426       | 27 215                       | -27 215                      |                                    |  |
| Résultat de l'exercice                           |                   |                    | 50 137 351        |                              | -130 514                     | 50 006 836                         | 50 137 351                             |
| Autres variations Impact IFRS 16                 |                   | -20 410 286        |                   | -16 604                      |                              | -20 426 890                        | -20 410 286                            |
| <b>Au 31 Décembre 2019</b>                       | <b>10 000 000</b> | <b>-21 487 648</b> | <b>50 137 351</b> | <b>-81 935</b>               | <b>-130 514</b>              | <b>38 437 253</b>                  | <b>38 649 703</b>                      |



## Informations complémentaires aux états consolidés

### I- PRINCIPES COMPTABLES

Les états financiers consolidés du Groupe AFMA sont préparés en conformité avec les normes comptables internationales (IFRS) adoptées au sein de l'Union Européenne au 31 décembre 2019 telles que publiées à cette même date.

A l'exception de l'IFRS 16 entrée en vigueur à partir de 2019, les méthodes comptables et les modalités de calcul adoptées dans les états financiers consolidés au 31 décembre 2019 sont identiques à celles utilisées dans les états financiers annuels 2018

### II- PERIMÈTRE ET METHODE DE CONSOLIDATION

Les sociétés dans lesquelles AFMA exerce directement ou indirectement un contrôle exclusif sont consolidées par intégration globale. La notion de contrôle d'une entité est basée sur trois critères :

- Le pouvoir sur l'entité, c'est-à-dire la capacité de diriger les activités qui ont le plus d'impacts sur sa rentabilité ;
- L'exposition aux rendements variables de l'entité, qui peuvent être positifs, sous forme de dividende ou de tout autre avantage économique, ou négatifs ;
- Et le lien entre le pouvoir et ces rendements, soit la faculté d'exercer le pouvoir sur l'entité de manière à influencer sur les rendements obtenus.

Le contrôle exclusif est présumé pour les sociétés dans lesquelles AFMA SA détient plus de 50% des droits de vote.

Les titres des sociétés dans lesquelles AFMA exerce une influence notable sur les politiques financières et opérationnelles sont consolidés par mise en équivalence. Cette influence est présumée lorsqu'AFMA détient entre 20 et 50 % des droits de vote. Aucune des sociétés du périmètre n'est consolidée par mise en équivalence.

Les opérations réciproques des sociétés intégrées globalement ainsi que les pertes et profits internes sont éliminés en totalité dans les états financiers consolidés.

### II- PRINCIPALES REGLES ET METHODES APPLICABLES

#### A-REGROUPEMENT D'ENTREPRISES -Good Will

Lors d'un regroupement d'entreprise, les actifs et les passifs de l'entité acquise sont comptabilisés à leur juste valeur.

La différence entre le coût d'acquisition et la quote-part dans la juste valeur des actifs et passifs de la société acquise est comptabilisée en écart d'acquisition.

Le processus d'analyse de l'écart d'acquisition doit être finalisé dans un délai d'un an à compter de la date d'acquisition. Au-delà du délai de 12 mois, tout ajustement dont la contrepartie est un actif ou un passif financier est, en principe, comptabilisé en résultat.

Les écarts d'acquisition positifs ne sont pas amortis. Ils font l'objet d'un test de dépréciation dès l'apparition d'indices de pertes de valeur et au minimum une fois par an. En cas de perte de valeur, la dépréciation constatée au compte de résultat, dans la rubrique dépréciation d'actifs, est irréversible.

#### B-IMMOBILISATIONS INCORPORELLES

Conformément à la norme IAS 38, « Immobilisations incorporelles », les immobilisations incorporelles acquises figurent au bilan à leur coût d'acquisition diminué du cumul des amortissements et des pertes de valeur.

Les immobilisations incorporelles d'AFMA (essentiellement des logiciels) sont à durée de vie définie et sont amorties selon le mode linéaire sur une durée de 5 à 7 ans. L'amortissement commence dès la mise en service de l'immobilisation.

#### C-IMMOBILISATIONS CORPORELLES

Conformément à la norme IAS 16, la valeur brute des immobilisations corporelles correspond à leur coût d'acquisition ou de création.

Les immobilisations corporelles sont évaluées au coût historique et ne font l'objet d'aucune réévaluation.

Les amortissements des immobilisations corporelles sont calculés à partir de la date de mise en service, suivant le mode linéaire.

La durée d'amortissement est basée sur la durée d'utilité estimée

#### C-CONTRATS DE LOCATION : NOUVELLE NORME IFRS 16

La norme IFRS 16 a été publiée en janvier 2016, en remplacement de la norme IAS 17 « contrats de location ». Elle est entrée en application en 2019. Cette nouvelle norme a pour objet de :

-Apprécier l'incidence des contrats de location sur les états financiers

-Donner une image fidèle des opérations relatives aux contrats de location

Les principaux apports de cette nouvelle norme portent sur :

-La suppression du modèle dual de comptabilisation pour les preneurs (Location simple Vs Location financement)

-L'institution d'un modèle unique aboutissant à la constatation d'un droit d'utilisation à l'actif en contrepartie d'une obligation locative au passif

-L'ajout des coûts initiaux liés à l'obtention du contrat de location à la valeur comptable de l'actif sous-jacent

Lors de la comptabilisation d'un contrat de location, la norme IFRS 16 prévoit la distinction entre

-la partie loyer en rémunération du droit d'utilisation de l'actif selon IFRS16, avec création d'une dette de location au bilan ;

-La partie liée à une autre prestation de services comme une charge d'exploitation.

#### Mesure de transition

Le Groupe AFMA a retenu la méthode de rétroactivité partielle en évaluant l'actif comme si IFRS 16 avait été appliquée depuis le début du contrat de location en utilisant le taux d'emprunt marginal à la date de la transition.

#### Durée

La durée retenue par le groupe AFMA est relatée comme suit et ce en fonction des types de contrat :

-5 ans pour les contrats de location longue durée « Matériel de transport »

-21 ans pour les contrats de location des immeubles. La durée de (21 ans) pour les contrats de location des constructions est retenue pour les considérations suivantes :

-Principalement, l'existence des contrats dont la durée de location écoulée entre l'année en cours et leur date de début est supérieure ou égale à 12 ans

-Le fait que le locataire dispose juridiquement d'un droit au bail lui permettant le renouvellement de son bail pour des périodes triennales (option de prolongation), ainsi que l'intention du locataire de poursuivre ses activités dans les mêmes locaux

#### Taux d'actualisation

Selon la norme IFRS 16, le taux d'actualisation est le taux d'intérêt implicite du contrat de location ou à défaut le taux marginal d'endettement de la société AFMA.

#### D-NOUVELLE INTERPRETATION IFRIC 23

L'IFRIC 23 clarifie les dispositions d'IAS 12 « impôt sur le résultat » et précise la manière dont les incertitudes liées aux impôts sur le résultat doivent être présentées dans les comptes annuels du groupe. Le Groupe AFMA a adopté les choix et les options normatives liés à cette interprétation. Le groupe AFMA n'a pas relevé d'incertitudes à la date d'arrêté des comptes 2019.

| Entité         | Activité              | Pourcentage de contrôle en % | Type de contrôle  | Méthode de consolidation |
|----------------|-----------------------|------------------------------|-------------------|--------------------------|
| AFMA SA        | Courtage en assurance | Mère                         | Mère              | Mère                     |
| AFMA Rabat     | Courtage en assurance | 100                          | Contrôle exclusif | Intégration globale      |
| AFMA Marrakech | Courtage en assurance | 100                          | Contrôle exclusif | Intégration globale      |
| AFMA Tanger    | Courtage en assurance | 100                          | Contrôle exclusif | Intégration globale      |
| AFMA Agadir    | Courtage en assurance | 88                           | Contrôle exclusif | Intégration globale      |
| AFMA Fès       | Courtage en assurance | 100                          | Contrôle exclusif | Intégration globale      |
| MCA            | Courtage en assurance | 100                          | Contrôle exclusif | Intégration globale      |
| AFMA Oujda     | Courtage en assurance | 99                           | Contrôle exclusif | Intégration globale      |
| AFMA Laayoune  | Courtage en assurance | 100                          | Contrôle exclusif | Intégration globale      |
| CAM            | Courtage en assurance | 100                          | Contrôle exclusif | Intégration globale      |
| AFMAAFRICA     | Courtage en assurance | 99.6                         | Contrôle exclusif | Intégration globale      |
| AFMA Kénitra   | Courtage en assurance | 100                          | Contrôle exclusif | Intégration globale      |
| SAFE Assur     | Courtage en assurance | 51                           | Contrôle exclusif | Intégration globale      |

### III-Détail des comptes

#### 1-Immobilisations Incorporelles

| Immobilisations incorporelles                   | Ouverture       | Acquisitions     | Cessions | Dotations de l'exercice | Clôture          |
|---|-----------------|------------------|----------|-------------------------|------------------|
| Brevets et droits assimilés                     | 838 623         | 2 095 440        |          |                         | 2 934 063        |
| Fonds commercial                                |                 |                  |          |                         |                  |
| <b>Total Immobilisations incorporelles</b>      | <b>838 623</b>  | <b>2 095 440</b> |          |                         | <b>2 934 064</b> |
| <b>Total Amt. immobilisations incorporelles</b> | <b>-588 817</b> |                  |          | <b>-149 246</b>         | <b>-737 883</b>  |
| <b>Total Valeur Nette</b>                       | <b>249 806</b>  | <b>2 095 440</b> |          | <b>-149 246</b>         | <b>2 196 000</b> |

#### 2-Immobilisations Corporelles

| En dirham                                      | Ouverture          | Droits d'utilisation IFRS 16 | Acquisitions     | Dotations de l'exercice | Clôture            |
|--|--------------------|------------------------------|------------------|-------------------------|--------------------|
| Constructions                                  |                    | 87 521 675                   | 1 589 269        |                         | 89 110 944         |
| Installations techniques, matériel & outillage | 430 200            |                              |                  |                         | 430 200            |
| Immobilisations corporelles en cours           | 262 500            |                              |                  |                         | 262 500            |
| Autres immobilisations corporelles             | 53 615 379         | 8 760 933                    | 1 957 478        |                         | 64 333 790         |
| <b>Total Immobilisations corporelles</b>       | <b>54 308 079</b>  | <b>96 282 608</b>            | <b>3 546 740</b> |                         | <b>154 137 434</b> |
| Amortissement des constructions                |                    | -44 885 750                  |                  | -4 281 218              | -49 166 968        |
| Amortissement des inst tech, mat et outillage  | -317 320           |                              |                  |                         | -317 320           |
| Amortissement des autres immo. corporelles     | -38 621 268        | -4 214 725                   |                  | -5 181 143              | -48 017 136        |
| <b>Total Amt. immobilisations corporelles</b>  | <b>-38 938 588</b> | <b>-49 100 475</b>           |                  | <b>-9 462 361</b>       | <b>-97 501 424</b> |
| <b>Total Valeur Nette</b>                      | <b>15 369 491</b>  | <b>47 182 133</b>            | <b>3 546 740</b> | <b>-9 462 361</b>       | <b>56 636 010</b>  |

#### 3-Immobilisations Corporelles : droits d'utilisation des actifs corporels (Contrats de location)

| En dirham   | Ouverture (Immobilisations en crédit bail - IAS 17 ) | Droits d'utilisation IFRS 16 | Acquisition de nouveaux droits d'utilisation | Dotations de l'Exercice | Clôture            |
|---|--|------------------------------|--|-------------------------|--------------------|
| Constructions                                     |  | 87 521 675                   | 1 589 269                                    |                         | 89 110 944         |
| Autres immobilisations corporelles                | 14 551 297   | 8 760 933                    | 495 836                                      |                         | 23 808 066         |
| <b>Total Immobilisations corporelles</b>          | <b>14 551 297</b>                                    | <b>96 282 608</b>            | <b>2 085 105</b>                             |                         | <b>112 919 010</b> |
| Amt. des constructions                            |  | -44 885 750                  |  | -4 281 218              | -49 166 968        |
| Amt. des autres immobilisations corporelles       | -14 004 285  | -4 214 725                   |  | -1 902 774              | -20 121 784        |
| <b>Total Amt/dép. immobilisations corporelles</b> | <b>-14 004 285</b>                                   | <b>-49 100 475</b>           |  | <b>-6 183 992</b>       | <b>-69 288 752</b> |
| <b>Total Valeur Nette</b>                         | <b>547 012</b>                                       | <b>47 182 133</b>            | <b>2 085 105</b>                             | <b>-6 183 992</b>       | <b>43 630 258</b>  |

#### 4-Créances clients et autres créances

| En dirham                      | déc-19             | déc-18             |
|--------------------------------|--------------------|--------------------|
| Clients                        | 486 404 659        | 559 298 121        |
| Provision clients              | -19 798 816        | -17 875 468        |
| <b>Créances clients nettes</b> | <b>466 605 843</b> | <b>541 422 653</b> |
| Acomptes fournisseurs          | 1 119 320          | 799 480            |
| Créances fiscales              | 3 628 673          | 5 133 211          |
| Créances sociales              | 177 906            | 241 835            |
| Autres créances                | 80 180 574         | 99 717 763         |
| Provisions autres créances     | -177 165           | -181 610           |
| <b>Autres Créances Nettes</b>  | <b>84 929 308</b>  | <b>105 710 679</b> |

## 5-Provisions

| En dirham                   | Provisions pour risques et charges | Total            |
|-----------------------------|------------------------------------|------------------|
| <b>Au 01 janvier 2018</b>   | <b>709 154</b>                     | <b>709 154</b>   |
| Augmentation                | 1 009 851                          | 1 009 851        |
| Diminution avec utilisation | 481 488                            | 481 488          |
| <b>Au 31 Décembre 2018</b>  | <b>1 237 517</b>                   | <b>1 237 517</b> |
| Diminution avec utilisation | -876 541                           | -876 541         |
| <b>Au 31 Décembre 2019</b>  | <b>360 976</b>                     | <b>360 976</b>   |
| <i>Dont à plus d'un an</i>  | <b>342 225</b>                     | <b>342 225</b>   |
| <i>Dont à moins d'un an</i> | <b>18 751</b>                      | <b>18 751</b>    |

## 6-Dettes financières et passif locatif

| En dirham   | 2019              |                   |                    | 2018              |
|---|-------------------|-------------------|--------------------|-------------------|
|   | A moins d'un an   | A plus d'un an    | Total              |                   |
| Emprunts et dettes auprès des établissements de crédit      | 3 322 746         | 4 414 280         | 7 737 026          | 10 884 830        |
| Dettes sur immobilisations en location-financement – IAS 17 |                   |                   |                    | 1 051 829         |
| Dettes de passifs locatifs – IFRS 16                        | 6 060 601         | 66 221 396        | 72 281 997         |                   |
| Concours Bancaires courants et soldes créditeurs de banques | 39 242 393        |                   | 39 242 393         | 46 239 599        |
| <b>Total Dettes Financières</b>                             | <b>48 625 740</b> | <b>70 635 676</b> | <b>119 261 416</b> | <b>58 176 257</b> |

## 7-Dettes fournisseurs et autres créditeurs

| En dirham                                     | déc-19             | déc-18             |
|---|--------------------|--------------------|
| Dettes Fournisseurs                           | 476 667 355        | 534 571 454        |
| Avances clients                               | 34 126 273         | 34 628 600         |
| Dettes Fiscales                               | 5 171 855          | 4 288 204          |
| Dettes Sociales                               | 9 846 557          | 9 035 435          |
| Autres dettes et comptes de régularisation    | 17 106 320         | 13 887 975         |
| <b>Dettes Fournisseurs et Autres Crédeurs</b> | <b>542 918 360</b> | <b>596 411 667</b> |

## 8-Trésorerie

| En dirham                                     | déc-19            | déc-18             |
|---|-------------------|--------------------|
| Chèques et Valeurs à encaisser                | 12 782 276        | 691 135            |
| Banques (soldes débiteurs)                    | 18 143 085        | 7 043 374          |
| Caisse  | 117 125           | 13 681             |
| <b>Trésorerie et équivalent de trésorerie</b> | <b>31 042 486</b> | <b>7 748 190</b>   |
| Banques (Solde créditeurs)                    | 38 885 132        | 46 140 818         |
| Intérêt courus non échus à payer              | 357 261           | 98 780             |
| <b>Trésorerie passif</b>                      | <b>39 242 393</b> | <b>46 239 598</b>  |
| <b>Trésorerie nette (*)</b>                   | <b>-8 199 907</b> | <b>-38 491 408</b> |

(\*) le solde de trésorerie de clôture de l'exercice 2018 du tableau de flux de trésorerie comprend les échéances CMT à moins d'un an pour un montant de 3 147 824 dirhams. Soit un solde de trésorerie, y compris ces échéances, de - 41 639 232 dirhams.

**9-Achats consommés**

| En dirham                                    | 2019              | 2018              |
|--|-------------------|-------------------|
| Rémunérations d'intermédiaires et honoraires | 27 778 440        | 27 013 664        |
| Locations et charges locatives               | 1 093 797         | 12 457 768        |
| Déplacements, missions et réceptions         | 4 400 365         | 5 194 282         |
| Achats de Travaux, études et services        | 4 503 379         | 2 750 079         |
| Reste du poste                               | 11 227 550        | 9 313 380         |
| <b>Total</b>                                 | <b>49 003 531</b> | <b>56 729 173</b> |

**10-Charges du personnel**

| En dirham                               | 2019              | 2018              |
|---|-------------------|-------------------|
| Salaires et traitements                 | 41 150 678        | 37 207 594        |
| Autres charges sociales                 | 9 424 088         | 8 716 967         |
| Reste du poste des charges de personnel | 1 172 465         | 588 460           |
| <b>Charges de Personnel</b>             | <b>51 747 231</b> | <b>46 513 021</b> |
| <b>Effectif</b>                         | <b>266</b>        | <b>244</b>        |

**11-Dotations nettes aux amortissements et provisions**

| En dirham   | 2019              | 2018             |
|---|-------------------|------------------|
| Dotations nettes aux amortissements des immobilisations               | 3 627 441         | 4 128 940        |
| Dotation nettes aux amortissements des droits d'utilisation - IFRS 16 | 5 983 827         |                  |
| Dotations nettes aux provisions de l'actif circulant                  | 1 918 907         | 1 467 316        |
| Autres Dotations nettes aux amortissements et provisions              | -857 870          | 1 009 852        |
| <b>Dotations nettes aux amortissements et provisions</b>              | <b>10 672 305</b> | <b>6 606 108</b> |

**12-Impôt sur les résultats**

| En dirham        | 2019              | 2018              |
|------------------|-------------------|-------------------|
| Impôts exigibles | 22 635 984        | 16 838 855        |
| Impôts différés  | 200 536           | 202 566           |
| <b>Total</b>     | <b>22 836 520</b> | <b>17 041 421</b> |

**13-Engagements hors bilan**

| En dirham                            | déc-19         | déc-18         |
|--------------------------------------|----------------|----------------|
| Avais, cautions et garanties données | 155 118        | 196 695        |
| <b>Total engagements donnés</b>      | <b>155 118</b> | <b>196 695</b> |

**14-Evénements postérieurs à la clôture**

A la date de la préparation des comptes, le Maroc est touché par la pandémie COVID-19. Cet événement n'impacte pas la situation nette et les comptes de la société arrêtés au 31 décembre 2019.

## BILAN ( ACTIF )

Exercice clos le 31/12/2019

|   | ACTIF  | EXERCICE              |                           |                       | EXERCICE PRECEDENT    |
|---|--|-----------------------|---------------------------|-----------------------|-----------------------|
|   |  | Brut                  | Amortissements provisions | Net                   | Net                   |
|   | <u>IMMOBILISATION EN NON-VALEUR (A)</u>            | 5 410 509,91          | 4 618 472,90              | 792 037,01            | 528 880,37            |
|   | * Frais préliminaires                              |                       |                           |                       |                       |
| A | * Charges à répartir sur plusieurs exercices       | 5 410 509,91          | 4 618 472,90              | 792 037,01            | 528 880,37            |
| C | * Primes de remboursements des obligations         |                       |                           |                       |                       |
| T | <u>IMMOBILISATIONS INCORPORELLES (B)</u>           | 2 932 263,48          | 737 883,47                | 2 194 380,01          | 249 806,67            |
| I | * Immobilisations en recherche et développement    |                       |                           |                       |                       |
| F | * Brevets, marques, droits et valeurs similaires   | 2 644 263,48          | 737 883,47                | 1 906 380,01          | 249 806,67            |
|   | * Fonds commercial                                 |                       |                           |                       |                       |
|   | * Autres immobilisations                           | 288 000,00            |                           | 288 000,00            |                       |
| I | <u>IMMOBILISATIONS CORPORELLES (C)</u>             | 35 228 186,74         | 23 115 838,26             | 12 112 348,48         | 14 173 666,71         |
| M | * Terrains   |                       |                           |                       |                       |
| M | * Constructions                                    |                       |                           |                       |                       |
| O | * Installations techniques, matériel et outillage  | 430 200,00            | 317 320,00                | 112 880,00            | 112 880,00            |
| B | * Matériel de transport                            | 663 022,54            | 585 656,07                | 77 366,47             | 184 686,55            |
| I | * Mobilier, matériel bureau et aménagements divers | 33 872 464,20         | 22 212 862,19             | 11 659 602,01         | 13 613 600,16         |
| L | * Autres Immobilis, corporelles                    |                       |                           |                       |                       |
| I | * Immobilis, corporelles en cours                  | 262 500,00            |                           | 262 500,00            | 262 500,00            |
| S | <u>IMMOBILISATIONS FINANCIERES (D)</u>             | 59 840 924,04         |                           | 59 840 924,04         | 58 693 924,04         |
| E | * Prêts immobiliers                                |                       |                           |                       |                       |
|   | * Autres créances financières                      | 75 201,25             |                           | 75 201,25             | 75 201,25             |
|   | * Titres de participation                          | 59 765 722,79         |                           | 59 765 722,79         | 58 618 722,79         |
|   | * Autres titres immobilisés                        |                       |                           |                       |                       |
|   | <u>ECARTS DE CONVERSION - ACTIF (E)</u>            |                       |                           |                       |                       |
|   | * Diminution des créances immobilisées             |                       |                           |                       |                       |
|   | * Augmentation des dettes financières              |                       |                           |                       |                       |
|   | <b>Total I ( A+B+C+D+E)</b>                        | <b>103 411 884,17</b> | <b>28 472 194,63</b>      | <b>74 939 689,54</b>  | <b>73 646 277,79</b>  |
|   | <u>STOCKS (F)</u>                                  |                       |                           |                       |                       |
| A | * Marchandises                                     |                       |                           |                       |                       |
| C | * Matières et fournitures consommables             |                       |                           |                       |                       |
| T | * Produits en cours                                |                       |                           |                       |                       |
| I | * Produits intermédiaires et produits résiduels    |                       |                           |                       |                       |
| F | * Produits finis                                   |                       |                           |                       |                       |
|   | <u>CREANCES DE L'ACTIF CIRCULANT (G)</u>           | 496 259 823,63        | 13 608 375,97             | 482 651 447,66        | 568 577 701,08        |
| C | * Fourniss. débiteurs, avances et acomptes         | 939 070,26            | 177 165,32                | 761 904,94            | 439 327,73            |
| I | * Client et comptes rattachés                      | 414 232 247,96        | 13 431 210,65             | 400 801 037,31        | 470 075 094,27        |
| R | * Personnel  | 106 947,91            |                           | 106 947,91            | 167 676,57            |
| C | * Etat   | 986 508,01            |                           | 986 508,01            | 2 463 400,85          |
| U | * Comptes d'associés                               |                       |                           |                       |                       |
| L | * Autres Débiteurs                                 | 79 732 975,52         |                           | 79 732 975,52         | 95 214 521,84         |
| A | * Comptes de régularisation Actif                  | 262 073,97            |                           | 262 073,97            | 217 679,82            |
| N | <u>TITRES &amp; VALEUR DE PLACEMENT (H)</u>        |                       |                           |                       |                       |
| T | <u>ECARTS DE CONVERSION - ACTIF (I)</u>            |                       |                           |                       |                       |
|   | Eléments circulants)                               |                       |                           |                       |                       |
|   | <b>Total II ( F+G+H+I)</b>                         | <b>496 259 823,63</b> | <b>13 608 375,97</b>      | <b>482 651 447,66</b> | <b>568 577 701,08</b> |
| T | <u>TRESORERIE- ACTIF</u>                           | 25 544 980,16         |                           | 25 544 980,16         | 3 070 941,66          |
| R | Chèques et valeurs à encaisser                     | 12 305 202,14         |                           | 12 305 202,14         | 619 581,38            |
| E | Banques, T.G et C.C.P                              | 13 128 254,26         |                           | 13 128 254,26         | 2 446 514,57          |
| S | Caisses, Régies d'avance et accréditifs            | 111 523,76            |                           | 111 523,76            | 4 845,71              |
| O | <b>Total III</b>                                   | <b>25 544 980,16</b>  |                           | <b>25 544 980,16</b>  | <b>3 070 941,66</b>   |
|   | <b>TOTAL GENERAL I + II + III</b>                  | <b>625 216 687,96</b> | <b>42 080 570,60</b>      | <b>583 136 117,36</b> | <b>645 294 920,53</b> |

## BILAN ( PASSIF )

Exercice clos le 31/12/2019

|   | PASSIF   | EXERCICE              | EXERCICE PRECEDENT    |
|---|--|-----------------------|-----------------------|
|   | <b>CAPITAUX PROPRES</b>  |                       |                       |
|   | * Capital social ou personnel (1)                              | 10 000 000,00         | 10 000 000,00         |
| F | * Ecart de réévaluation  |                       |                       |
| I | * Réserves légales   | 1 000 000,00          | 1 000 000,00          |
| N | * Réserves diverses  |                       |                       |
| A | * Reports à nouveau (2)  | 2 071 480,66          | 9 733 533,14          |
| N | * Résultats nets en instances d'affectation (2)                |                       |                       |
| C | * Résultat net de l'exercice (2)                               | 50 070 733,80         | 49 337 947,52         |
| E | <b>Total des capitaux propres (A)</b>                          | <b>63 142 214,46</b>  | <b>70 071 480,66</b>  |
| M | <b>CAPITAUX PROPRES ASSIMILES (B)</b>                          |                       |                       |
| E | * Subventions d'investissement                                 |                       |                       |
| N | * Provisions réglementées                                      |                       |                       |
| T |  |                       |                       |
| E | <b>DETTES DE FINANCEMENTS (C)</b>                              | <b>7 737 020,92</b>   | <b>11 551 497,33</b>  |
| R | * Emprunts obligatoires  |                       |                       |
| M | * Autres dettes de financements                                | 7 737 020,92          | 11 551 497,33         |
| A | <b>PROVISIONS DURABLES POUR RISQUES ET CHARGES (D)</b>         |                       |                       |
| N | * Provisions pour risques                                      |                       |                       |
| E | * Provisions pour charges                                      |                       |                       |
| N | <b>ECARTS DE CONVERSION - PASSIF (E)</b>                       |                       |                       |
| T | * Augmentation des créances immobilisées                       |                       |                       |
|   | * Diminution des dettes de financements                        |                       |                       |
|   | <b>Total I (A+B+C+D+E)</b>                                     | <b>70 879 235,38</b>  | <b>81 622 977,99</b>  |
| P | <b>DETTES DU PASSIF CIRCULANT (F)</b>                          | <b>475 093 077,96</b> | <b>518 976 639,82</b> |
| A | * Fournisseurs et comptes rattachés                            | 406 306 046,53        | 460 453 115,17        |
| S | * Clients créditeurs avances et acomptes                       | 24 876 701,20         | 25 841 459,43         |
| S | * Personnel  | 6 163 719,27          | 5 694 596,14          |
| I | * Organismes sociaux   | 2 130 901,26          | 1 974 123,23          |
| F | * Etat   | 4 731 190,03          | 3 941 842,44          |
|   | * Comptes d'associés   |                       |                       |
| C | * Autres Créanciers  | 30 181 672,69         | 20 741 597,88         |
| I | * Comptes de régularisation Passif                             | 702 846,98            | 329 905,53            |
| R | <b>AUTRES PROVISIONS POUR RISQUES ET CHARGES (G)</b>           | <b>208 996,62</b>     | <b>1 085 536,75</b>   |
| C | <b>ECARTS DE CONVERSION - PASSIF (Eléments circulants) (H)</b> |                       |                       |
| U | <b>Total II ( F+G+H)</b>                                       | <b>475 302 074,58</b> | <b>520 062 176,57</b> |
| T | <b>TRESORERIE - PASSIF</b>                                     | <b>36 954 807,40</b>  | <b>43 609 765,97</b>  |
| R | * Crédits d'escompte   |                       |                       |
| E | * Crédits de trésorerie  |                       |                       |
| S | * Banques ( soldes créditeurs )                                | 36 954 807,40         | 43 609 765,97         |
| O | <b>Total III</b>   | <b>36 954 807,40</b>  | <b>43 609 765,97</b>  |
|   | <b>TOTAL GENERAL I+II+III</b>                                  | <b>583 136 117,36</b> | <b>645 294 920,53</b> |

AFMA  
COMPTES SOCIAUX 2019

COMPTE DE PRODUITS ET CHARGES

Exercice clos le 31/12/2019

|  | NATURE  | OPERATIONS            |                     | TOTAUX DE             | TOTAUX DE             |
|--|---|-----------------------|---------------------|-----------------------|-----------------------|
|  |   | Propres à             | Concernant les exe. | L'EXERCICE            | L'EXERCICE            |
|  |   | l'exercice            | précédents          | 3 = 1+2               | PRECEDENT             |
|  |   | 1                     | 2                   |                       | 4                     |
| E<br>X<br>P<br>L<br>O<br>I<br>T<br>A<br>T<br>I<br>O<br>N | <b>I PRODUITS D'EXPLOITATION</b>                                    |                       |                     |                       |                       |
|  | * Ventes de marchandises (en l'Etat)                                |                       |                     |                       |                       |
|  | * Ventes de biens et services produits                              | 176 145 323,30        |                     | 176 145 323,30        | 166 173 902,50        |
|  | <b>Chiffre h'affaires</b>   | <b>176 145 323,30</b> |                     | <b>176 145 323,30</b> | <b>166 173 902,50</b> |
|  | * Variation stocks he produits ( + ) (1)                            |                       |                     |                       |                       |
|  | * Immobilisations produites par l'entreprise pour elle-même         |                       |                     |                       |                       |
|  | * Subventions d'exploitation  |                       |                     |                       |                       |
|  | * Autres produits d'exploitation                                    |                       |                     |                       | 536 125,96            |
|  | * Reprises expl.: transferts de charges                             | 2 163 249,28          |                     | 2 163 249,28          | 1 651 333,00          |
|  |   |                       |                     |                       |                       |
|  | <b>TOTAL I</b>  | 178 308 572,58        |                     | 178 308 572,58        | 168 361 361,46        |
| I<br>I<br>I  | <b>II CHARGES D'EXPLOITATION</b>                                    |                       |                     |                       |                       |
|  | * Achats revenhus (2) de marchandises                               |                       |                     |                       |                       |
|  | * Achats consommés (2) de matières et fournitures                   | 6 017 958,48          |                     | 6 017 958,48          | 4 361 066,24          |
|  | * Autres charges externes   | 50 539 786,24         | 98 478,81           | 50 638 265,05         | 47 234 173,71         |
|  | * Impôts et taxes   | 1 819 986,10          |                     | 1 819 986,10          | 1 489 167,15          |
|  | * Charges de personnel  | 42 018 831,92         |                     | 42 018 831,92         | 37 464 535,96         |
|  | * Autres charges d'exploitation                                     | 500 000,11            |                     | 500 000,11            | 500 000,00            |
|  | * dotations d'exploitation  | 6 405 317,45          |                     | 6 405 317,45          | 7 248 963,89          |
|  | <b>TOTAL II</b>   | 107 301 880,30        | 98 478,81           | 107 400 359,11        | 98 297 906,95         |
|  | <b>III RESULTAT D'EXPLOITATION ( I - II )</b>                       | 71 006 692,28         | -98 478,81          | <b>70 908 213,47</b>  | <b>70 063 454,51</b>  |
| F<br>I<br>N<br>A<br>N<br>C<br>I<br>E<br>R<br>S           | <b>IV PRODUITS FINANCIERS</b>                                       |                       |                     |                       |                       |
|  | * Produits hes titres de participation et autres titres immobilisés | 3 596 960,00          |                     | 3 596 960,00          | 3 896 940,00          |
|  | * Gains de change   | 17 724,24             |                     | 17 724,24             | 981,89                |
|  | * Intérêts et autres produits financiers                            | 1 497 528,29          |                     | 1 497 528,29          | 1 802 068,21          |
|  | * Reprises financières, transferts he charges                       |                       |                     |                       |                       |
|  | <b>TOTAL IV</b>   | 5 112 212,53          |                     | 5 112 212,53          | 5 699 990,10          |
| V<br>E<br>M<br>E<br>N<br>T<br>S                          | <b>V CHARGES FINANCIERES</b>  |                       |                     |                       |                       |
|  | * Charges d'intérêts  | 1 706 210,50          |                     | 1 706 210,50          | 1 187 780,75          |
|  | * Pertes de change  | 78 804,94             |                     | 78 804,94             | 8 571,45              |
|  | * Autres charges financières  |                       |                     |                       |                       |
|  | * dotations financières   |                       |                     |                       |                       |
|  | <b>TOTAL V</b>  | 1 785 015,44          |                     | 1 785 015,44          | 1 196 352,20          |
|  | <b>VI RESULTAT FINANCIER (IV - V)</b>                               | 3 327 197,09          |                     | <b>3 327 197,09</b>   | <b>4 503 637,90</b>   |
|  | <b>VII RESULTAT COURANT (III + VI)</b>                              | 74 333 889,37         | -98 478,81          | <b>74 235 410,56</b>  | <b>74 567 092,41</b>  |

AFMA  
COMPTES SOCIAUX 2019

COMPTES DE PRODUITS ET CHARGES (suite)

Exercice clos le 31/12/2019

|   | NATURE   | OPERATIONS          |                       | TOTAUX DE             | TOTAUX DE            |
|---|--|---------------------|-----------------------|-----------------------|----------------------|
|   |  | Propres à           | Concernant les exe.   | L'EXERCICE            | L'EXERCICE           |
|   |  | l'exercice          | précédents            | 3 = 1+2               | PRECEDENT            |
|   |  | 1                   | 2                     |                       | 4                    |
|   | <b>VII RESULTAT COURANT (reports)</b>                        |                     |                       | <b>74 567 092,41</b>  | <b>78 161 921,24</b> |
| N<br>O<br>N<br>C<br>O<br>U<br>R<br>A<br>N<br>T                      | <b>VIII PRODUIT NON COURANTS</b>                             |                     |                       |                       |                      |
|   | * Produits des cessions d'immobilisation                     |                     |                       |                       |                      |
|   | * Subventions d'équilibre                                    |                     |                       |                       |                      |
|   | * Reprise sur subventions d'investissement                   |                     |                       |                       |                      |
|   | * Autres produits non courants                               | 8 154,40            | 71 937,43             | 80 091,83             | 9 284,71             |
|   | * Reprises non courantes: transferts de charges              | 18 669,13           |                       | 18 669,13             |                      |
|   | <b>TOTAL VIII</b>  | <b>26 823,53</b>    | <b>71 937,43</b>      | <b>98 760,96</b>      | <b>9 284,71</b>      |
|   | <b>IX CHARGES NON COURANTS</b>                               |                     |                       |                       |                      |
|   | * Valeurs nettes d'amortissements des immobilisations cédées |                     |                       |                       |                      |
|   | * Subventions accordées                                      |                     |                       |                       |                      |
| * Autres charges non courantes                                      | 2 560 115,72   |                     | 2 560 115,72          | 9 548 637,60          |                      |
| * dotations non courantes aux amortissements et aux provisions      |  |                     |                       |                       |                      |
|   | <b>TOTAL IX</b>  | <b>2 560 115,72</b> |                       | <b>2 560 115,72</b>   | <b>9 548 637,60</b>  |
| <b>X RESULTAT NON COURANT(VIII-IX)</b>                              | <b>-2 533 292,19</b>   | <b>71 937,43</b>    | <b>-2 461 354,76</b>  | <b>-9 539 352,89</b>  |                      |
| <b>XI RESULTAT AVANT IMPOTS (VII+-X)</b>                            | <b>71 800 597,18</b>   | <b>-26 541,38</b>   | <b>71 774 055,80</b>  | <b>65 027 739,52</b>  |                      |
| <b>XII IMPOTS SUR LES RESULTATS</b>                                 | <b>21 703 322,00</b>   |                     | <b>21 703 322,00</b>  | <b>15 689 792,00</b>  |                      |
| <b>XIII RESULTAT NET (XI - XII)</b>                                 | <b>50 097 275,18</b>   | <b>-26 541,38</b>   | <b>50 070 733,80</b>  | <b>49 337 947,52</b>  |                      |
| <b>XIV TOTAL DES PRODUITS ( I + IV + VIII )</b>                     | <b>183 447 608,64</b>  | <b>71 937,43</b>    | <b>183 519 546,07</b> | <b>174 070 636,27</b> |                      |
| <b>XV TOTAL DES CHARGES (II + V + IX + XII)</b>                     | <b>133 350 333,46</b>  | <b>98 478,81</b>    | <b>133 448 812,27</b> | <b>124 732 688,75</b> |                      |
| <b>XVI RESULTAT NET</b><br>( total des produits-total des charges ) | <b>50 097 275,18</b>   | <b>-26 541,38</b>   | <b>50 070 733,80</b>  | <b>49 337 947,52</b>  |                      |



## ETAT DES SOLDES DE GESTION ( E.S.G.)

## I - TABLEAU DE FORMATION DES RESULTATS ( T.F.R.)

Exercice clos le 31/12/2019

|             |    |   | EXERCICE              | EXERCICE<br>PRECEDENT |
|-------------|----|---|-----------------------|-----------------------|
|             | 1  | Ventes de marchandises (en l'état)                          |                       |                       |
|             | 2  | - Achats revendus de marchandises                           |                       |                       |
| <b>I</b>    | =  | <b>MARGE BRUTE SUR VENTES EN L'ETAT</b>                     |                       |                       |
| <b>II</b>   | +  | <b>PRODUCTION DE L'EXERCICE : (3+4+5)</b>                   | <b>176 145 323,30</b> | <b>166 173 902,50</b> |
|             | 3  | * Ventes de bien et services produits                       | 176 145 323,30        | 166 173 902,50        |
|             | 4  | * Variation stocks de produits                              |                       |                       |
|             | 5  | * Immobilisations produites par l'entreprise pour elle-même |                       |                       |
| <b>III</b>  | -  | <b>CONSOMMATION DE L'EXERCICE :(6+7)</b>                    | <b>56 656 223,53</b>  | <b>51 595 239,95</b>  |
|             | 6  | *Achat consommés de matières et fournitures                 | 6 017 958,48          | 4 361 066,24          |
|             | 7  | * Autres charges externes                                   | 50 638 265,05         | 47 234 173,71         |
| <b>IV</b>   | =  | <b>VALEUR AJOUTEE (I+II+III)</b>                            | <b>119 489 099,77</b> | <b>114 578 662,55</b> |
| <b>V</b>    | +  | Subventions d'exploitations                                 |                       |                       |
|             | 9  | - Impôts et taxes   | 1 819 986,10          | 1 489 167,15          |
|             | 10 | - Charges de personnel                                      | 42 018 831,92         | 37 464 535,96         |
|             | =  | <b>EXEDENT BRUT DE L'EXPLOITANT (EBE)</b>                   | <b>75 650 281,75</b>  | <b>75 624 959,44</b>  |
|             | =  | <b>OU INSUFFISANCE BRUTE D'EXPLOITATION (IBE)</b>           |                       |                       |
|             | 11 | + Autres produits d'exploitations                           |                       | 536 125,96            |
|             | 12 | - Autres charges d'exploitations                            | 500 000,11            | 500 000,00            |
|             | 13 | + Reprise d'exploitations                                   | 2 163 249,28          | 1 651 333,00          |
|             | 14 | - Dotations d'exploitations                                 | 6 405 317,45          | 7 248 963,89          |
| <b>VI</b>   | =  | <b>RESULTAT D'EXPLOITATION (+ ou -)</b>                     | <b>70 908 213,47</b>  | <b>70 063 454,51</b>  |
| <b>VII</b>  | +  | <b>RESULTAT FINANCIER</b>                                   | 3 327 197,09          | 4 503 637,90          |
| <b>VIII</b> | =  | <b>RESULTAT COURANT (+ ou -)</b>                            | <b>74 235 410,56</b>  | <b>74 567 092,41</b>  |
| <b>IX</b>   | +  | <b>RESULTAT NON COURANT</b>                                 | -2 461 354,76         | -9 539 352,89         |
|             | 15 | - Impôts sur les resultats                                  | 21 703 322,00         | 15 689 792,00         |
| <b>X</b>    | =  | <b>RESULTAT NET DE L'EXERCICE (+ ou -)</b>                  | <b>50 070 733,80</b>  | <b>49 337 947,52</b>  |

## II - CAPACITE D'AUTOFINANCEMENT (C.A.F) - AUTOFINANCEMENT

|           |    |   |   |                      |                      |
|-----------|----|---|---|----------------------|----------------------|
|           | 1  | 1 | Resultat net de l'exercice                | 50 070 733,80        | 49 337 947,52        |
|           |    |   | * Bénéfice +                              | 50 070 733,80        | 49 337 947,52        |
|           |    |   | * Perte -                                 |                      |                      |
|           | 2  | + | Dotations d'exploitations (1)             | 3 890 323,85         | 3 663 414,99         |
|           | 3  | + | Dotations financières (1)                 |                      |                      |
|           | 4  | + | Dotations non courantes (1)               |                      |                      |
|           | 5  | - | Reprises d'exploitations (2)              |                      |                      |
|           | 6  | - | Reprises Financières (2)                  |                      |                      |
|           | 7  | - | Reprises non courants (2) (3)             |                      |                      |
|           | 8  | - | Produits des cessions d'immobilisations   |                      |                      |
|           | 9  | + | Valeurs nettes d'amort. des immob. cédées |                      |                      |
| <b>I</b>  |    |   | <b>CAPACITE D'AUTOFINANCEMENT (C.A.F)</b> | <b>53 961 057,65</b> | <b>53 001 362,51</b> |
|           | 10 | - | Distributions de bénéfices                | 57 000 000,00        | 57 000 000,00        |
| <b>II</b> |    |   | <b>AUTOFINANCEMENT</b>                    | <b>-3 038 942,35</b> | <b>-3 998 637,49</b> |

## TABLEAU DE FINANCEMENT

## I. SYNTHÈSE DES MASSES DU BILAN

Exercice clos le 31/12/2019

| MASSES |  | EXERCICE<br>N  | EXERCICE<br>N-1 | VARIATION A-B |                 |
|--------|--|----------------|-----------------|---------------|-----------------|
|        |  |                |                 | Emplois<br>C  | Ressources<br>D |
| 1      | Financement permanent                  | 70 879 235,38  | 81 622 977,99   | 10 743 742,61 |                 |
| 2      | Moins actif immobilisé                 | 74 939 689,54  | 73 646 277,79   | 1 293 411,75  |                 |
| 3      | = FONDS DE ROULEMENT FONCTIONNEL (A)   | -4 060 454,16  | 7 976 700,20    | 12 037 154,36 |                 |
| 4      | Actif circulant                        | 482 651 447,66 | 568 577 701,08  |               | 85 926 253,42   |
| 5      | Moins Passif circulant                 | 475 302 074,58 | 520 062 176,57  | 44 760 101,99 |                 |
| 6      | = BESOINS DE FINANCEMENT GLOBAL (B)    | 7 349 373,08   | 48 515 524,51   |               | 41 166 151,43   |
| 7      | TRESORERIE NETTE (ACTIF -PASSIF) (A-B) | -11 409 827,24 | -40 538 824,31  | 29 128 997,07 |                 |

## II. EMPLOIS ET RESSOURCES

| RUBRIQUE   | EXERCICE N    |               | EXERCICE N-1  |               |
|--|---------------|---------------|---------------|---------------|
|  | EMPLOIS       | RESSOURCES    | EMPLOIS       | RESSOURCES    |
| <b>I. RESSOURCES STABLES DE L'EXERCICE</b>   |               |               |               |               |
| * <b>AUTOFINANCEMENT (A)</b>   |               | -3 038 942,35 |               | -3 998 637,49 |
| * Capacité d'autofinancement   |               | 53 961 057,65 |               | 53 001 362,51 |
| - Distributions de bénéfices   |               | 57 000 000,00 |               | 57 000 000,00 |
| * <b>CESSIONS ET REDUCTIONS D'IMMOBILISATIONS (B)</b>                                      |               |               |               | 449 013,27    |
| * Cessions d'immobilisations incorporelles   |               |               |               |               |
| * Cessions d'immobilisations corporelles (reclassement)                                    |               |               |               | 394 800,00    |
| * Cessions d'immobilisations financières   |               |               |               |               |
| * Récupérations sur créances immobilisées  |               |               |               | 54 213,27     |
| * <b>AUGMENTATIONS DES CAPITAUX PROPRES ET ASSIMILES (C)</b>                               |               |               |               |               |
| * Augmentations de capital, apports  |               |               |               |               |
| * Subvention d'investissement  |               |               |               |               |
| * <b>AUGMENTATION DES DETTES DE FINANCEMENT (D)</b><br>(nettes de primes de remboursement) |               |               |               |               |
| <b>TOTAL I. RESSOURCES STABLES (A+B+C+D)</b>   |               | -3 038 942,35 |               | -3 549 624,22 |
| <b>II. EMPLOIS STABLES DE L'EXERCICE</b>   |               |               |               |               |
| <b>ACQUISITIONS ET AUGMENTATIONS D'IMMOBILISATIONS (E)</b>                                 | 4 256 615,60  | 0,00          | 1 396 520,16  |               |
| * Acquisitions d'immobilisations incorporelles   | 2 093 640,00  |               | 14 280,00     |               |
| * Acquisitions d'immobilisations corporelles   | 1 015 975,60  |               | 1 382 240,16  |               |
| * Acquisitions d'immobilisations financières   | 1 147 000,00  |               |               |               |
| * Augmentation des créances immobilisées   |               |               |               |               |
| * <b>REMBOURSEMENT DES CAPITAUX PROPRES (F)</b>  |               |               |               |               |
| * <b>REMBOURSEMENT DES DETTES DE FINANCEMENT (G)</b>                                       | 3 814 476,41  |               | 3 648 756,41  |               |
| * <b>EMPLOIS EN NON VALEURS (H)</b>  | 927 120,00    |               |               |               |
| <b>TOTAL II. EMPLOIS STABLES (E+F+G+H)</b>   | 8 998 212,01  |               | 5 045 276,57  |               |
| <b>III. VARIATION DU BESOIN DE FINANCEMENT GLOBAL (B.F.G.)</b>                             | 13            | 41 166 151,43 | 7 142 187,90  |               |
| <b>IV. VARIATION DE LA TRESORERIE</b>  | 29 128 997,07 |               |               | 15 737 088,69 |
| <b>TOTAL GENERAL</b>   | 38 127 209,08 | 38 127 209,08 | 12 187 464,47 | 12 187 464,47 |

## 1. ETAT DES DEROGATIONS

Exercice clos le 31/12/2019

| INDICATION DES DEROGATIONS  | JUSTIFICATION DES DEROGATIONS | INFLUENCE DES DEROGATIONS SUR LE PATRIMOINE, LA SITUATION FINANCIERE ET LES RESULTATS |
|---|-------------------------------|---|
| <i>I. Dérogations aux principes comptables fondamentaux</i>                                 | NEANT                         |   |
| <i>II. Dérogations aux méthodes d'évaluation</i>  | NEANT                         |   |
| <i>III. Dérogations aux règles d'établissement et de présentation des états de synthèse</i> | NEANT                         |   |

## 2. ETAT DES CHANGEMENTS DE METHODES

Exercice clos le 31/12/2019

| NATURE DES CHANGEMENTS | JUSTIFICATION DU CHANGEMENT | INFLUENCE SUR LE PATRIMOINE LA SITUATION FINANCIERE ET LES RESULTATS |
|------------------------|-----------------------------|--|
|                        | NEANT                       |  |

## 3. TABLEAU DES IMMOBILISATIONS AUTRES QUE FINANCIERES

Exercice clos le 31/12/2019

| NATURE  | MONTANT BRUT DEBUT EX | AUGMENTATION        |                                      |         | DIMINUTION Retrait | MONTANT BRUT FIN EXERCICE |
|---|-----------------------|---------------------|--------------------------------------|---------|--------------------|---------------------------|
|   |                       | Acquisition         | Prod par l'entreprise pour elle même | Cession |                    |                           |
| <b>IMMOBILISATION EN NON-VALEURS</b>              | <b>4 483 389,91</b>   | <b>927 120,00</b>   |                                      |         |                    | <b>5 410 509,91</b>       |
| * Frais préliminaires                             |                       |                     |                                      |         |                    |                           |
| * Charges à répartir sur plusieurs exercices      | 4 483 389,91          | 927 120,00          |                                      |         |                    | 5 410 509,91              |
| * Primes de remboursement obligations             |                       |                     |                                      |         |                    |                           |
| <b>IMMOBILISATION EN NON-VALEURS (Ajout)</b>      |                       |                     |                                      |         |                    |                           |
| <b>IMMOBILISATIONS INCORPORELLES</b>              | <b>838 623,48</b>     | <b>2 093 640,00</b> |                                      |         |                    | <b>2 932 263,48</b>       |
| * Immobilisation en recherche et développement    |                       |                     |                                      |         |                    |                           |
| * Brevets, marques, droits et valeurs similaires  | 838 623,48            | 1 805 640,00        |                                      |         |                    | 2 644 263,48              |
| * Fonds commercial                                |                       |                     |                                      |         |                    |                           |
| * Autres immobilisations incorporelles            |                       | 288 000,00          |                                      |         |                    | 288 000,00                |
| <b>IMMOBILISATIONS CORPORELLES</b>                | <b>34 212 211,14</b>  | <b>1 015 975,60</b> |                                      |         | -                  | <b>35 228 186,74</b>      |
| * Terrains  |                       |                     |                                      |         |                    |                           |
| * Constructions                                   |                       |                     |                                      |         |                    |                           |
| * Installations techniques, matériel et outillage | 430 200,00            |                     |                                      |         |                    | 430 200,00                |
| * Matériel de transport                           | 663 022,54            |                     |                                      |         |                    | 663 022,54                |
| * Mobilier, matériel de bureau et aménagement     | 32 856 488,60         | 1 015 975,60        |                                      |         |                    | 33 872 464,20             |
| * Autres immobilisations corporelles Informatique |                       |                     |                                      |         |                    |                           |
| * Immobilisations corporelles                     | 262 500,00            |                     |                                      |         |                    | 262 500,00                |
| * Matériel informatique                           |                       |                     |                                      |         |                    |                           |
| <b>TOTAL GENERAL</b>                              | <b>39 534 224,53</b>  | <b>4 036 735,60</b> |                                      | -       | -                  | <b>43 570 960,13</b>      |

## 4. TABLEAU DES AMORTISSEMENTS

Exercice clos le 31/12/2019

| NATURE  | Cumul début exercice | Dotation de l'exercice | Amortissements sur immobilisations sorties | Cumul d'amortissement fin exercice |
|---|----------------------|------------------------|--|------------------------------------|
|   | 1                    | 2                      | 3  | 4 = 1 + 2 - 3                      |
| <b>IMMOBILISATION EN NON-VALEURS</b>              | <b>3 954 509,54</b>  | <b>663 963,36</b>      |  | <b>4 618 472,90</b>                |
| * Frais préliminaires                             |                      |                        |  |                                    |
| * Charges à répartir sur plusieurs exercices      | 3 954 509,54         | 663 963,36             |  | 4 618 472,90                       |
| * Primes de remboursement obligations             |                      |                        |  |                                    |
| <b>IMMOBILISATION EN NON-VALEURS</b>              |                      |                        |  |                                    |
| <b>IMMOBILISATIONS INCORPORELLES</b>              | <b>588 816,81</b>    | <b>149 066,66</b>      |  | <b>737 883,47</b>                  |
| * Immobilisation en recherche et développement    |                      |                        |  |                                    |
| * Brevets, marques, droits et valeurs similaires  | 588 816,81           | 149 066,66             |  | 737 883,47                         |
| * Fonds commercial                                |                      |                        |  |                                    |
| * Autres immobilisations incorporelles            |                      |                        |  |                                    |
| <b>IMMOBILISATIONS CORPORELLES</b>                | <b>20 038 544,41</b> | <b>3 077 293,83</b>    |  | <b>23 115 838,24</b>               |
| * Terrains  |                      |                        |  |                                    |
| * Constructions                                   |                      |                        |  |                                    |
| * Installations techniques, matériel et outillage | 317 320,00           |                        |  | 317 320,00                         |
| * Matériel de transport                           | 478 335,97           | 107 320,08             |  | 585 656,05                         |
| * Mobilier, matériel de bureau et aménagement     | 17 186 077,06        | 2 460 893,48           |  | 19 646 970,54                      |
| * Autres immobilisations corporelles Informatique | 2 056 811,38         | 509 080,27             |  | 2 565 891,65                       |
| * Immobilisations corporelles en cours            |                      |                        |  |                                    |
| <b>TOTAL GENERAL</b>                              | <b>24 581 870,76</b> | <b>3 890 323,85</b>    |  | <b>28 472 194,61</b>               |

## 5. TABLEAU DES TITRES DE PARTICIPATION

Exercice clos le 31/12/2019

| Raison sociale<br>de la société émettrice | Secteur<br>d'activité | Capital<br>social | Participation<br>au capital<br>en % | Prix d'acquisition<br>global | Valeur<br>comptable nette | Extrait des derniers états de synthèse de la société émettrice |                     |                     | Produits inscrits<br>au C.P.C de l'exercice |
|---|-----------------------|-------------------|-------------------------------------|------------------------------|---------------------------|--|---------------------|---------------------|---|
|   |                       |                   |                                     |                              |                           | Date de clôture  | Situation nette     | Résultat net        |   |
|   | 1                     | 2                 | 3                                   | 4                            | 5                         | 6  | 7                   | 8                   | 9   |
| AFMA TANGER                               | COURTAGE              | 100 000,00        | 100                                 | 1 671 067,39                 | 1 671 067,39              | 31/12/2019   | 69 741,90           | 509 763,15          |   |
| AFMA FES                                  | COURTAGE              | 375 000,00        | 100                                 | 15 575 000,00                | 15 575 000,00             | 31/12/2019   | 1 733 336,69        | 1 187 556,66        | 1 199 360,00                                |
| AFMA MARRAKECH                            | COURTAGE              | 300 000,00        | 100                                 | 13 312 316,00                | 13 312 316,00             | 31/12/2019   | 652 409,32          | 275 150,50          | 499 500,00                                  |
| AFMA RABAT                                | COURTAGE              | 344 000,00        | 100                                 | 5 925 137,00                 | 5 925 137,00              | 31/12/2019   | 523 483,04          | 311 438,13          |   |
| AFMA AGADIR                               | COURTAGE              | 300 000,00        | 88                                  | 2 839 792,40                 | 2 839 792,40              | 31/12/2019   | -309 270,54         | 253 442,24          |   |
| M,C,A SARL                                | COURTAGE              | 100 000,00        | 100                                 | 8 780 000,00                 | 8 780 000,00              | 31/12/2019   | 383 216,84          | 472 852,46          |   |
| AFMA Oujda SARL                           | COURTAGE              | 100 000,00        | 99                                  | 99 000,00                    | 99 000,00                 | 31/12/2019   | -36 848,40          | -17 132,15          |   |
| CAM SARL                                  | COURTAGE              | 1 000 000,00      | 99                                  | 10 316 410,00                | 10 316 410,00             | 31/12/2019   | 2 139 409,89        | 894 225,11          | 1 898 100,00                                |
| AFMA LAAYOUNE                             | COURTAGE              | 100 000,00        | 100                                 | 100 000,00                   | 100 000,00                | 31/12/2019   | -671 153,51         | -280 605,44         |   |
| AFMA KENITRA SARL                         | COURTAGE              | 100 000,00        | 100                                 | 100 000,00                   | 100 000,00                | 31/12/2019   | 78 472,63           | -21 527,37          |   |
| SAFE ASSURANCE                            | COURTAGE              | 100 000,00        | 51                                  | 51 000,00                    | 51 000,00                 | 31/12/2019   | 27 585,71           | -72 414,29          |   |
| AFMA AFRICA                               | PARTICIPATION         | 1 000 000,00      | 996                                 | 996 000,00                   | 996 000,00                | 31/12/2019   | 242 932,80          | -7 067,20           |   |
| <b>TOTAL</b>                              |                       |                   |                                     | <b>59 765 722,79</b>         | <b>59 765 722,79</b>      |  | <b>4 833 316,37</b> | <b>3 505 681,80</b> | <b>3 596 960,00</b>                         |

## 6. TABLEAU DES PROVISIONS

Exercice clos le 31/12/2019

| NATURE   | Montant<br>début<br>exercice | DOTATIONS           |             |               | REPRISES            |             |                  | Montant<br>fin<br>exercice |
|--|------------------------------|---------------------|-------------|---------------|---------------------|-------------|------------------|----------------------------|
|  |                              | d'exploitation      | financières | Non courantes | d'exploitation      | financières | Non courantes    |                            |
| 1. Provisions pour dépréciation de l'actif immobilisé                  |                              |                     |             |               |                     |             |                  |                            |
| 2. Provisions réglementées   |                              |                     |             |               |                     |             |                  |                            |
| 3. Provisions durables pour risques et charges                         |                              |                     |             |               |                     |             |                  |                            |
| <b>SOUS TOTAL (A)</b>  |                              |                     |             |               |                     |             |                  |                            |
| 4. Provisions pour dépréciation de l'actif circulant (hors trésorerie) | 12 398 760,65                | 2 514 993,60        |             |               | 1 305 378,28        |             |                  | 13 608 375,97              |
| 5. Autres Provisions pour risques et charges                           | 1 085 536,75                 |                     |             |               | 857 871,00          |             | 18 669,13        | 208 996,62                 |
| 6. Provisions pour dépréciation des comptes de trésorerie              |                              |                     |             |               |                     |             |                  |                            |
| <b>SOUS TOTAL (B)</b>  | <b>13 484 297,40</b>         | <b>2 514 993,60</b> |             |               | <b>2 163 249,28</b> |             | <b>18 669,13</b> | <b>13 817 372,59</b>       |
| <b>TOTAL (A + B)</b>   | <b>13 484 297,40</b>         | <b>2 514 993,60</b> |             |               | <b>2 163 249,28</b> |             | <b>18 669,13</b> | <b>13 817 372,59</b>       |

## 7. TABLEAU DES CREANCES

Exercice clos le 31/12/2019

| CREANCES                                      | TOTAL<br>AU           | ANALYSE PAR ECHEANCE  |                       |                                | AUTRES ANALYSES           |  |  |                                       |
|---|-----------------------|-----------------------|-----------------------|--------------------------------|---------------------------|--|--|---------------------------------------|
|   |                       | Plus<br>d'un<br>an    | Moins<br>d'un<br>an   | Echues<br>et non<br>recouvrées | Montants<br>en<br>devises | Montants sur<br>l'Etat et<br>organismes<br>publics | Montants sur les<br>entreprises<br>liées | Montants<br>représentés<br>par effets |
| <b>CREANCES DE L'ACTIF IMMOBILISE</b>         | <b>75 201,25</b>      | <b>75 201,25</b>      |                       |                                |                           |  |  |                                       |
| - Prêts immobilisés                           |                       |                       |                       |                                |                           |  |  |                                       |
| - Autres créances financières                 | 75 201,25             | 75 201,25             |                       |                                |                           |  |  |                                       |
| <b>CREANCES DE L'ACTIF CIRCULANT</b>          | <b>496 259 823,63</b> | <b>224 030 746,35</b> | <b>272 229 077,28</b> |                                |                           | <b>986 508,01</b>                                  | <b>11 148 660,94</b>                     |                                       |
| - Fournisseurs débiteurs, avances et acomptes | 939 070,26            | 481 947,88            | 457 122,38            |                                |                           |  |  |                                       |
| - Clients et comptes rattachés                | 414 232 247,96        | 177 027 140,83        | 237 205 107,13        |                                |                           |  |  |                                       |
| - Personnel                                   | 106 947,91            | 114 857,65            | -7 909,74             |                                |                           |  |  |                                       |
| - Etat  | 986 508,01            | 879 317,53            | 107 190,48            |                                |                           | 986 508,01   |  |                                       |
| - Comptes d'associés                          |                       |                       |                       |                                |                           |  |  |                                       |
| - Autres débiteurs                            | 79 732 975,52         | 45 527 482,46         | 34 205 493,06         |                                |                           |  | 11 148 660,94                            |                                       |
| - Comptes de régularisation - Actif           | 262 073,97            |                       | 262 073,97            |                                |                           |  |  |                                       |

## 8. TABLEAU DES DETTES

Exercice clos le 31/12/2019

| DETTES                                       | TOTAL<br>AU           | ANALYSE PAR ECHEANCE  |                       |                            | AUTRES ANALYSES           |  |   |                                       |
|--|-----------------------|-----------------------|-----------------------|----------------------------|---------------------------|--|---|---------------------------------------|
|  |                       | Plus<br>d'un<br>an    | Moins<br>d'un<br>an   | Echues<br>et non<br>payées | Montants<br>en<br>devises | Montants<br>vis-à-vis de<br>l'Etat et<br>organismes<br>publics | Montants<br>vis-à-vis des<br>entreprises<br>liées | Montants<br>représentés<br>par effets |
| <b>DETTES DE FINANCEMENT</b>                 |                       |                       |                       |                            |                           |  |   |                                       |
| - Emprunts obligataires                      |                       |                       |                       |                            |                           |  |   |                                       |
| - Autres dettes de financement               | 7 737 020,92          | 3 922 544,51          | 3 814 476,41          |                            |                           |  |   |                                       |
| <b>DETTES DU PASSIF CIRCULANT</b>            | <b>475 093 077,96</b> | <b>204 120 348,64</b> | <b>270 972 729,32</b> |                            |                           | <b>4 731 190,03</b>  | <b>19 898 012,64</b>                              |                                       |
| - Fournisseurs et comptes rattachés          | 406 306 046,53        | 168 117 494,25        | 238 188 552,28        |                            |                           |  | 4 531 334,96                                      |                                       |
| - Clients créditeurs, avances et<br>acomptes | 24 876 701,20         | 19 543 894,02         | 5 332 807,18          |                            |                           |  |   |                                       |
| - Personnel                                  | 6 163 719,27          | 2 058 127,62          | 4 105 591,65          |                            |                           |  |   |                                       |
| - Organismes sociaux                         | 2 130 901,26          | 50 336,34             | 2 080 564,92          |                            |                           |  |   |                                       |
| - Etat                                       | 4 731 190,03          | 837 114,99            | 3 894 075,04          |                            |                           | 4 731 190,03   |   |                                       |
| - Comptes d'associés                         |                       |                       |                       |                            |                           |  |   |                                       |
| - Autres créanciers                          | 30 181 672,69         | 13 513 381,42         | 16 668 291,27         |                            |                           |  | 15 366 677,68                                     |                                       |
| - Comptes de régularisation - Passif         | 702 846,96            |                       | 702 846,96            |                            |                           |  |   |                                       |

## 9. TABLEAU DES SURETES REELLES DONNEES OU RECUES

Exercice clos le 31/12/2019

| TIERS CREDITEURS OU TIERS DEBITEURS | Montant couvert<br>par la sûreté | Nature<br>(1) | Date et lieu<br>d'inscription | Objet<br>(2) (3) | Valeur comptable<br>nette de la sûreté<br>donnée |
|-------------------------------------|----------------------------------|---------------|-------------------------------|------------------|--|
| - Sûretés données                   | -                                | NEANT         |                               |                  |  |
| - Sûretés reçues                    |                                  | NEANT         |                               |                  |  |

10. ENGAGEMENTS FINANCIERS RECUS OU DONNES  
HORS OPERATIONS DE CREDIT-BAIL

Exercice clos le 31/12/2019

| ENGAGEMENTS DONNES                   | Montants<br>Exercice | Montants<br>Exercice Précédent |
|--------------------------------------|----------------------|--------------------------------|
| Avals, cautions et garanties données | 155 118              | 196 695                        |
| <b>Total</b>                         | <b>155 118</b>       | <b>196 695</b>                 |

| ENGAGEMENTS RECUS | Montants<br>Exercice | Montants<br>Exercice Précédent |
|-------------------|----------------------|--------------------------------|
|                   | NEANT                | NEANT                          |
| <b>TOTAL</b>      |                      |                                |

## 11. ETAT DE REPARTITION DU CAPITAL SOCIAL

Montant du capital : 10 000 000 DH

Exercice clos le 31/12/2019

| Nom, prénom ou<br>ou raison sociale des<br>principaux associés (1)<br>1 | Adresse<br>2                                      | NOMBRE DE TITRES           |                         | Valeur nominale<br>de chaque action<br>ou part sociale<br>5 | MONTANT DU CAPITAL |                   |                   |
|---|---|----------------------------|-------------------------|---|--------------------|-------------------|-------------------|
|   |   | Exercice<br>précédent<br>3 | Exercice<br>actuel<br>4 |   | Souscrit<br>6      | Appelé<br>7       | Libéré<br>8       |
| STE TENOR FINANCES  | 22,BOULEVARDMYOUSSEF                              | 394 760                    | 394 760                 | 10  | 3 947 600          | 3 947 600         | 3 947 600         |
| MR FARID BENSAID  | 28,RUEABOUHASSANELMARINI-CASA                     | 10                         | 10                      | 10  | 100                | 100               | 100               |
| TENOR GROUP   | 22,BOULEVARDMYOUSSEF                              | 55 260                     | 55 260                  | 10  | 552 600            | 552 600           | 552 600           |
| TENOR INTERNATIONAL   | 4,RUEDEMARIVAUX75002PARIS                         | 50 010                     | 50 010                  | 10  | 500 100            | 500 100           | 500 100           |
| TENOR ASSURANCE   | 22,BOULAVARDMYOUSSEF                              | 38 600                     | 32 600                  | 10  | 326 000            | 326 000           | 326 000           |
| CIMR  | 100,BDABDELMOUMENCASABLANCA                       | 100 000                    | 116 295                 | 10  | 1 162 950          | 1 162 950         | 1 162 950         |
| FIPAR-HOLDING   | PLACEMYELHASSANEXPIETRIIMMCDGRABAT                | 100 000                    | 100 000                 | 10  | 1 000 000          | 1 000 000         | 1 000 000         |
| FLOTTANT EN BOURSE  |   | 250 835                    | 251 045                 | 10  | 2 510 450          | 2 510 450         | 2 510 450         |
| TENOR MANAGEMENT  | 22 BD MOOLAY YOUSSEF                              | 10                         | 10                      | 10  | 100                | 100               | 100               |
| CAPITAL UNION   | 63 BOULEVARD MY YOUSSEF CASA                      | 10 505                     | 10                      | 10  | 100                | 100               | 100               |
| MR SALAHEDDINE MEZOJAR  | 7 RUE ARABE ASSABAH LOT BELLE VUE 3 SOUISSI RABAT | 10                         | 0                       | 10  | 0                  | 0                 | 0                 |
| <b>TOTAL</b>  |   | <b>1 000 000</b>           | <b>1 000 000</b>        |   | <b>10 000 000</b>  | <b>10 000 000</b> | <b>10 000 000</b> |

12.RESULTATS ET AUTRES ELEMENTS CARACTERISTIQUES DE L'ENTREPRISE  
AU COURS DES TROIS DERNIERS EXERCICES

Exercice clos le 31/12/2019

| NATURE DES INDICATIONS  | Exercice<br>N-2 | Exercice<br>N-1 | Exercice<br>N |
|---|-----------------|-----------------|---------------|
| <b>. SITUATION NETTE DE L'ENTREPRISE</b>  |                 |                 |               |
| . Capitaux propres plus capitaux propres assimilés moins immobilisations en non-valeurs | 76 681 492      | 69 542 600      | 62 350 177    |
| <b>. OPERATIONS ET RESULTATS DE L'EXERCICE</b>  |                 |                 |               |
| 1. Chiffre d'affaires hors taxes  | 165 518 748     | 166 173 903     | 176 145 323   |
| 2. Résultat avant impôts  | 78 135 764      | 65 027 740      | 71 774 056    |
| 3. Impôts sur les résultats   | 17 244 744      | 15 689 792      | 21 703 322    |
| 4. Bénéfices distribués (y compris les tantièmes) de l'exercice précédent               | 55 000 000      | 57 000 000      | 57 000 000    |
| 5. Résultats non distribués (mis en réserves ou en instance d'affectation)              | 60 891 020      | 49 337 948      | 50 070 734    |
| <b>. RESULTAT PAR TITRE (Pour les sociétés par actions et SARL)</b>                     |                 |                 |               |
| . Résultat net par action ou part sociale de l'exercice                                 | 61              | 49              | 50            |
| . Bénéfices distribués par action ou part sociale de l'exercice précédent               | 55              | 57              | 57            |
| <b>. PERSONNEL</b>  |                 |                 |               |
| . Montant des salaires bruts de l'exercice  | 29 412 025      | 30 931 088      | 32 879 491    |
| . Effectif moyen des salariés employés pendant l'exercice                               | 191             | 193             | 212           |

## 13.DATATION ET EVENEMENTS POSTERIEURS

Exercice clos le 31/12/2019

## I. DATATION

|   |            |
|---|------------|
| Date de clôture: (1)                            | 31/12/2019 |
| Date d'établissement des états de synthèse: (2) | 20/03/2020 |

II. EVENEMENTS NES POSTERIEUREMENT A LA CLOTURE DE L'EXERCICE NON  
RATTACHABLES A CET EXERCICE ET CONNUS AVANT LA 1ère COMMUNICATION  
EXTERNE DES ETATS DE SYNTHESE

| Dates   | Indication des événements          |
|---|------------------------------------|
| A la date de l'arrêté des comptes, le Maroc est touché par la pandémie COVID-19. Cet événement n'impacte pas la situation nette et les comptes de la société arrêtés au 31 décembre 2019. | Favorables :<br><br>Défavorables : |



40, Boulevard Anfa – 6<sup>ème</sup> étage –  
Casablanca  
Tel : 212 (0) 5 22 29 33 04 – Fax : 212 (0) 5 22 29 33 05



Société d'Audit et d'Expertise Comptable  
Membre de l'Ordre des Experts Comptables du Maroc

Jet Business Class 16-18 Lot Attawfik - Rte de l'Aéroport  
Casablanca  
Tel : 212 (0) 5 22 785 685 – Fax : 212 (0) 5 22 786 493

## **AFMA SA**

# Rapport des auditeurs indépendants sur les états financiers consolidés au titre de l'exercice clos le 31 décembre 2019

Avril 2020





40, Boulevard Anfa – 6<sup>ème</sup> étage –  
Casablanca  
Tel : 212 (0) 5 22 29 33 04 – Fax : 212 (0) 5 22 29 33 05



Société d'Audit et d'Expertise Comptable  
Membre de l'Ordre des Experts Comptables du Maroc

Jet Business Class 16-18 Lot Attawfik - Rte de l'Aéroport  
Casablanca  
Tel : 212 (0) 5 22 785 685 – Fax : 212 (0) 5 22 786 493

**Aux Actionnaires de la société**  
**AFMA SA**  
22, Boulevard Moulay Youssef  
**CASABLANCA.**

## **GROUPE AFMA SA**

### **RAPPORT DES AUDITEURS INDEPENDANTS SUR LES ETATS FINANCIERS CONSOLIDES DU GROUPE AFMA SA EXERCICE DU 1<sup>ER</sup> JANVIER AU 31 DECEMBRE 2019**

Nous avons effectué l'audit des états financiers consolidés ci-joints de la société AFMA S.A et de ses filiales (Groupe AFMA) comprenant l'état de la situation financière au 31 décembre 2019, ainsi que l'état du résultat global consolidé, l'état des variations des capitaux propres et le tableau des flux de trésorerie pour l'exercice clos à cette date, et des notes contenant un résumé des principales méthodes comptables et d'autres notes explicatives. Ces états financiers font ressortir un montant de capitaux propres consolidés totalisant KMAD 38.437 dont un bénéfice net consolidé de KMAD 50.137. Ces états ont été arrêtés par le conseil d'administration le 20 mars 2020 dans un contexte évolutif de la crise sanitaire de l'épidémie de Covid-19, sur la base des éléments disponibles à cette date.

#### **Responsabilité de la Direction**

La direction est responsable de l'établissement et de la présentation sincère de ces états financiers, conformément aux Normes Internationales d'Information Financière (IFRS). Cette responsabilité comprend la conception, la mise en place et le suivi d'un contrôle interne relatif à l'établissement et la présentation des états financiers ne comportant pas d'anomalie significative, que celles-ci résultent de fraudes ou d'erreurs, ainsi que la détermination d'estimations comptables raisonnables au regard des circonstances.

#### **Responsabilité de l'Auditeur**

Notre responsabilité est d'exprimer une opinion sur ces états financiers sur la base de notre audit. Nous avons effectué notre audit selon les Normes de la Profession applicables au Maroc. Ces normes requièrent de notre part de nous conformer aux règles d'éthique, de planifier et de réaliser l'audit pour obtenir une assurance raisonnable que les états financiers consolidés ne comportent pas d'anomalie significative.

Un audit implique la mise en œuvre de procédures en vue de recueillir des éléments probants concernant les montants et les informations fournies dans les états de synthèse. Le choix des procédures relève du jugement de l'auditeur, de même que l'évaluation du risque que les états de synthèse contiennent des anomalies significatives, que celles-ci résultent de fraudes ou d'erreurs. En procédant à ces évaluations du risque, l'auditeur prend en compte le contrôle interne en vigueur dans l'entité relatif à l'établissement et la présentation des états de synthèse afin de définir des procédures d'audit appropriées en la circonstance, et non dans le but d'exprimer une opinion sur l'efficacité de celui-ci. Un audit comporte également l'appréciation du caractère approprié des méthodes comptables retenues et le caractère raisonnable des estimations comptables faites par la direction, de même que l'appréciation de la présentation d'ensemble des états financiers.

Nous estimons que les éléments probants recueillis sont suffisants et appropriés pour fonder notre opinion.



### Opinion sur les états financiers consolidés

A notre avis, les états financiers consolidés, cités au premier paragraphe ci-dessus, donnent, dans tous leurs aspects significatifs, une image fidèle de la situation financière du groupe AFMA S.A constitué par les sociétés comprises dans la consolidation au 31 décembre 2019, ainsi que de la performance financière et des flux de trésorerie pour l'exercice clos à cette date, conformément aux Normes et principes comptables décrits dans l'état des informations complémentaires.

### Autre point

Pour les événements survenus et les éléments connus postérieurement à la date d'arrêté des états de synthèse relatifs aux effets de la pandémie de Covid-19, la direction nous a indiqué qu'ils feront l'objet d'une communication à l'assemblée générale ordinaire appelée à statuer sur les comptes.

Fait à Casablanca, le 30 avril 2020

### Les Auditeurs Indépendants

**KPMG**

**KPMG**  
40, Bd d'Anfa 8<sup>ème</sup> Etage - Casablanca  
Téléphone 212 5 22 29 33 04  
Télécopie 212 5 22 29 33 05  
② ICE 001529604000091

**Mostafa FRAIHA**  
Associé

**Afric Audit Conseil**

**AFRIC AUDIT CONSEIL**  
Jet Business Class, Lot. Attaoufik  
16, 18 Sidi Maârouf Casablanca  
R.C.: 101121

**Ayoub ES-SAHRAOUI**  
Associé



40, Boulevard Anfa – 6<sup>ème</sup> étage –  
Casablanca



Société d'Audit et d'Expertise Comptable  
Membre de l'Ordre des Experts Comptables du Maroc

Jet Business Class 16-18 Lot Attawfik - Rte de l'Aéroport  
Casablanca

**AFMA SA**

**Rapport général des  
Commissaires aux comptes  
Exercice du 1<sup>er</sup> janvier au 31  
décembre 2019**

**Avril 2020**



40, Boulevard Anfa – 6<sup>ème</sup> étage –  
Casablanca



Société d'Audit et d'Expertise Comptable  
Membre de l'Ordre des Experts Comptables du Maroc

Jet Business Class 16-18 Lot Attawfik - Rte de l'Aéroport  
Casablanca

**Aux Actionnaires de la société AFMA SA**  
22, Boulevard Moulay Youssef  
**CASABLANCA**

## **RAPPORT GENERAL DES COMMISSAIRES AUX COMPTES EXERCICE DU 1<sup>ER</sup> JANVIER AU 31 DECEMBRE 2019**

Conformément à la mission qui nous a été confiée par votre Assemblée Générale Ordinaire, nous avons effectué l'audit des états de synthèse ci-joints de la société AFMA S.A., comprenant le bilan, le compte de produits et charges, l'état des soldes de gestion, le tableau de financement et l'état des informations complémentaires (ETIC) relatifs à l'exercice clos le 31 décembre 2019. Ces états de synthèse font ressortir un montant de capitaux propres et assimilés de **63 142 214.46** Dirhams dont un bénéfice net de **50 070 733.8** Dirhams. Ces états ont été arrêtés par le conseil d'administration le 20 mars 2020 dans un contexte évolutif de la crise sanitaire de l'épidémie de Covid-19, sur la base des éléments disponibles à cette date.

### **Responsabilité de la Direction**

La Direction est responsable de l'établissement et de la présentation sincère de ces états de synthèse conformément au référentiel comptable admis au Maroc. Cette responsabilité comprend la conception, la mise en place et le suivi d'un contrôle interne relatif à l'établissement et la présentation des états de synthèse ne comportant pas d'anomalie significative, ainsi que la détermination d'estimations comptables raisonnables au regard des circonstances.

### **Responsabilité de l'Auditeur**

Notre responsabilité est d'exprimer une opinion sur ces états de synthèse sur la base de notre audit. Nous avons effectué notre audit selon les normes de la profession au Maroc. Ces normes requièrent de notre part de nous conformer aux règles d'éthique, de planifier et de réaliser l'audit pour obtenir une assurance raisonnable que les états de synthèse ne comportent pas d'anomalies significatives.

Un audit implique la mise en œuvre de procédures en vue de recueillir des éléments probants concernant les montants et les informations fournies dans les états de synthèse. Le choix des procédures relève du jugement de l'auditeur, de même que l'évaluation du risque que les états de synthèse contiennent des anomalies significatives. En procédant à ces évaluations du risque, l'auditeur prend en compte le contrôle interne en vigueur dans l'entité relatif à l'établissement et la présentation des états de synthèse afin de définir des procédures d'audit appropriées en la circonstance, et non dans le but d'exprimer une opinion sur l'efficacité de celui-ci.

Un audit comprend également l'appréciation du caractère approprié des méthodes comptables retenues et le caractère raisonnable des estimations comptables faites par la direction, de même que l'appréciation de la présentation d'ensemble des états de synthèse.

Nous estimons que les éléments probants recueillis sont suffisants et appropriés pour fonder notre opinion.



### Opinion sur les états de synthèse

Nous certifions que les états de synthèse cités au premier paragraphe ci-dessus sont réguliers et sincères et donnent, dans tous leurs aspects significatifs, une image fidèle du résultat des opérations de l'exercice écoulé ainsi que la situation financière et du patrimoine de la société AFMA S.A au 31 décembre 2019 conformément au référentiel comptable admis au Maroc.

### Vérifications et informations spécifiques

Nous avons procédé également aux vérifications spécifiques prévues par la loi et nous nous sommes assurés notamment de la concordance des informations données dans le rapport de gestion du Conseil d'Administration arrêté le 20 mars 2020, destiné aux actionnaires avec les états de synthèse de la société.

Conformément à l'article 172 de la loi 17-95 telle que modifiée et complétée, nous portons à votre connaissance qu'au cours de cet exercice, la société AFMA SA a procédé à la création de trois nouvelles filiales :

- AFMA SAFE ASSUR : dont le capital social s'élève à 100 KMAD détenu à hauteur de 51 % par AFMA SA ;
- AFMA KENITRA : dont le capital social s'élève à 100 KMAD détenu en totalité par AFMA SA ;
- AFMA AFRICA : dont le capital social s'élève à 1.000 KMAD détenu à hauteur de 99.6 % par AFMA SA.

S'agissant des événements survenus et des éléments connus postérieurement à la date d'arrêtés des comptes relatifs aux effets de la crise liée au Covid-19, la direction nous a indiqué qu'ils feront l'objet d'une communication à l'assemblée générale ordinaire appelée à statuer sur les comptes.

Casablanca, le 30 avril 2020

### Les Commissaires aux Comptes

**KPMG**



**KPMG**  
40, Bd d'Arifa 6<sup>ème</sup> Etage - Casablanca  
Téléphone 212 5 22 29 33 04  
Télécopie 212 5 22 29 33 05  
ICE 001529604000091

**Mostafa FRAIHA**  
Associé

**Afric Audit Conseil**



**AFRIC AUDIT CONSEIL**  
Jet Business Class, Lot. Attaoufik  
16 - 18 Sidi Maarouf Casablanca  
R.C.: 101121

**Ayoub ES-SAHRAOUI**  
Associé



40, Boulevard Anfa – 6<sup>ème</sup> étage –  
Casablanca  
Tel : 212 (0) 5 22 29 33 04 – Fax : 212 (0) 5 22 29 33 05



AFRI  
AUDIT  
CONSEIL  
Ordre d'Experts-Comptables  
Membre de l'Ordre des Experts-Comptables du Maroc

Jet Business Class 16-18 Lot Attawik - Rte de l'Aéroport  
Casablanca  
Tel : 212 (0) 5 22 785 685 – Fax : 212 (0) 5 22 786 493

**AFMA S.A.**

**Rapport spécial des  
commissaires aux comptes  
Exercice clos le 31  
décembre 2019**

**Avril 2020**



40, Boulevard Anfa – 6<sup>ème</sup> étage –  
Casablanca  
Tel : 212 (0) 5 22 29 33 04 – Fax : 212 (0) 5 22 29 33 05



Secrétariat d'Experts Comptables  
Membre de l'Ordre des Experts Comptables du Maroc

Jet Business Class 16-18 Lot Attawfik - Rte de l'Aéroport  
Casablanca  
Tel : 212 (0) 5 22 785 685 – Fax : 212 (0) 5 22 786 493

**Aux Actionnaires de la Société  
AFMA SA  
Casablanca**

## **Rapport spécial des commissaires aux comptes Exercice du 1<sup>er</sup> janvier 2019 au 31 décembre 2019**

En notre qualité de commissaires aux comptes de votre société, nous vous présentons notre rapport sur les conventions réglementées conformément aux dispositions des articles 56 à 59 de la loi 17-95 sur les sociétés anonymes telle que modifiée et complétée par la loi 78-12 et son décret d'application.

Il nous appartient de vous présenter les caractéristiques et les modalités essentielles des conventions dont nous avons été avisées par le président du Conseil d'Administration ou que nous aurions découvertes à l'occasion de notre mission, sans avoir à nous prononcer sur leur utilité et leur bien-fondé, ni à rechercher l'existence d'autres conventions. Il vous appartient, selon les lois ci-dessus, de vous prononcer sur leur approbation.

Nous avons mis en œuvre les diligences que nous avons estimé nécessaires au regard des normes de la profession au Maroc. Ces diligences ont consisté à vérifier la concordance des informations qui nous ont été communiquées avec les documents de base dont elles sont issues.

### **1 Conventions conclues au cours de l'exercice**

#### **1.1 Convention d'avance de trésorerie entre AFMA SA et AFMA Kenitra**

- Personnes concernées : AFMA Kenitra (société filiale) ;
- Nature et objet de la convention : Avances de trésorerie rémunérées au taux de 4.1% HT ;
- Montant avancé par AFMA SA à AFMA Kenitra objet de la rémunération : 100 KMAD au titre de l'exercice 2019 ;
- Aucun remboursement n'est intervenu au cours de l'exercice 2019 ;
- Montant du produit d'intérêt comptabilisé au cours de l'exercice clos le 31 décembre 2019 : 0,09 KMAD ;
- Date d'autorisation de la convention : Cette convention a été autorisée par le Conseil d'Administration du 20 mars 2019.

## **1.2 Convention d'avance de trésorerie entre AFMA SA et Tenor Restauration**

- Personnes concernées : M. Farid BENSALD Président du conseil d'administration de AFMA SA et Gérant de Tenor Restauration ;
- Nature et objet de la convention : Avances de trésorerie rémunérées au taux de 4.5% HT ;
- Montant avancé par AFMA SA à Tenor Restauration et objet de la rémunération au cours de l'exercice 2019 : 2 500 Kmad ;
- Montant remboursé par Accolade SA à AFMA SA au cours de l'exercice 2019 : 2 500 KMAD ;
- Montant du produit d'intérêt comptabilisé au cours de l'exercice clos le 31 décembre 2019 : 19 KMAD ;
- Date d'autorisation de la convention : Cette convention a été autorisée par le Conseil d'Administration du 20 mars 2019.

## **1.3 Convention de prestation de service « SCAN » entre AFMA SA et Accolade Casa**

- Personnes concernées : M. Farid BENSALD Président du conseil d'administration de AFMA SA et Gérant d'Accolade Casa ;
- Nature et objet de la convention : Prestation de service « SCAN » ;
- Montant facturé par Accolade à AFMA SA : 1 518 KMAD ;
- Date d'autorisation de la convention : Cette convention a été autorisée par le Conseil d'Administration du 20 mars 2019.

## **2 Conventions conclues au cours des exercices antérieurs et dont l'exécution s'est poursuivie durant l'exercice**

### **2.1 Convention de refacturation des frais du service informatique par AFMA SA à Accolade**

- Personnes concernées : M. Farid BENSALD Président du conseil d'administration de AFMA SA et Administrateur d'Accolade ;
- Nature et objet de la convention : Refacturation par AFMA SA à Accolade des frais du service informatique au titre de l'exercice 2018 ;
- Aucun produit n'a été comptabilisé au cours de l'exercice clos le 31 décembre 2019 ;
- Date d'autorisation de la convention : Cette convention a été autorisée par le Conseil d'Administration du 16 mars 2018.



## **2.2 Convention conclue entre AFMA SA et Accolade Casa (convention écrite)**

- Personnes concernées : M. Farid BENSAID Président du conseil d'administration de AFMA SA et Administrateur d'Accolade Casa ;
- Nature et objet de la convention : prestation de prise en charges des appels dans le cadre de H24 ;
- Montant de la charge comptabilisée au cours de l'exercice clos le 31 décembre 2019 : 821 KMAD ;
- Date d'autorisation de la convention : Cette convention a été autorisée par le Conseil d'Administration du 11 mars 2016.

## **2.3 Convention de Co-courtage conclue entre AFMA SA et AFMA Oujda (convention écrite)**

- Personnes concernées : AFMA Oujda (société filiale) ;
- Nature et objet de la convention : Mise à contribution des moyens techniques et humains pour la gestion d'une partie du portefeuille client moyennant une rémunération correspondant à un pourcentage du montant des commissions nettes générées par les polices cogérées ;
- Montant de la charge comptabilisée au cours de l'exercice clos le 31 décembre 2019 : 310 KMAD ;
- Date d'autorisation de la convention : Cette convention a été autorisée par le Conseil d'Administration du 30 mars 2015.

## **2.4 Convention de location entre Ténor Immobilier et AFMA SA (convention écrite)**

- Personnes concernées : M. Farid BENSAID Président du conseil d'administration de AFMA SA et Gérant de Tenor Immobilier ;
- Nature et objet de la convention : Location d'un bureau annexe au siège social d'une superficie de 20 mètres carrés situé au 22 boulevard Moulay Youssef, moyennant un loyer mensuel de 3,7 KMAD ;
- Montant de la charge comptabilisée au cours de l'exercice clos le 31 décembre 2019 : 39 KMAD ;
- Date d'autorisation de la convention : Cette convention a été autorisée par le Conseil d'Administration du 16 janvier 2014.



## 2.5 Convention de Co-courtage conclue entre AFMA SA et AFMA Fès (convention écrite)

- Personnes concernées : AFMA Fès (société filiale) ;
- Nature et objet de la convention : Mise à contribution des moyens techniques et humains pour la gestion d'une partie du portefeuille client moyennant une rémunération correspondant à un pourcentage du montant des commissions nettes générées par les polices cogérées ;
- Montant de la charge comptabilisée au cours de l'exercice clos le 31 décembre 2019 : 1 977 KMAD ;
- Date d'autorisation de la convention : Cette convention a été autorisée par le Conseil d'Administration du 08 avril 2010.

## 2.6 Convention de Co-courtage conclue entre AFMA SA et MCA (convention écrite)

- Personnes concernées : MCA (société filiale) ;
- Nature et objet de la convention : Mise à contribution des moyens techniques et humains pour la gestion d'une partie du portefeuilles client moyennant une rémunération correspondant à un pourcentage du montant des commissions nettes générées par les polices cogérées ;
- Montant de la charge comptabilisée au cours de l'exercice clos le 31 décembre 2019 : 293 KMAD ;
- Date d'autorisation de la convention : Cette convention a été autorisée par le Conseil d'Administration du 28 mars 2011.

## 2.7 Convention de Co-courtage conclue entre AFMA SA et AFMA Agadir (convention écrite)

- Personnes concernées : AFMA Agadir (société filiale) ;
- Nature et objet de la convention : Mise à contribution des moyens techniques et humains pour la gestion d'une partie du portefeuilles client moyennant une rémunération correspondant à un pourcentage du montant des commissions nettes générées par les polices cogérées ;
- Montant de la charge comptabilisée au cours de l'exercice clos le 31 décembre 2019 : 293 KMAD ;
- Date d'autorisation de la convention : Cette convention a été autorisée par le Conseil d'Administration du 29 mars 2012.

## **2.8 Convention de Co-courtage conclue entre AFMA SA et AFMA Rabat (convention écrite)**

- Personnes concernées : AFMA Rabat (société filiale) ;
- Nature et objet de la convention : Mise à contribution des moyens techniques et humains pour la gestion d'une partie du portefeuilles client moyennant une rémunération correspondant à un pourcentage du montant des commissions nettes générées par les polices cogérées. ;
- Montant de la charge comptabilisée au cours de l'exercice clos le 31 décembre 2019 :598 KMAD ;
- Date d'autorisation de la convention : Cette convention a été autorisée par le Conseil d'Administration du 29 mars 2012.

## **2.9 Convention de Co-courtage conclue entre AFMA SA et AFMA Marrakech (convention écrite)**

- Personnes concernées : AFMA Marrakech (société filiale) ;
- Nature et objet de la convention : Mise à contribution des moyens techniques et humains pour la gestion d'une partie du portefeuilles client moyennant une rémunération correspondant à un pourcentage du montant des commissions nettes générées par les polices cogérées ;
- Montant de la charge comptabilisée au cours de l'exercice clos le 31 décembre 2019 : 744 KMAD ;
- Date d'autorisation de la convention : Cette convention a été autorisée par le Conseil d'Administration du 28 mars 2011.

## **2.10 Convention de Co-courtage conclue entre AFMA SA et AFMA Tanger (convention écrite)**

- Personnes concernées : AFMA Tanger (société filiale) ;
- Nature et objet de la convention : Mise à contribution des moyens techniques et humains pour la gestion d'une partie du portefeuilles client moyennant une rémunération correspondant à un pourcentage du montant des commissions nettes générées par les polices cogérées ;
- Montant de la charge comptabilisée au cours de l'exercice clos le 31 décembre 2019 : 1 073 KMAD ;
- Date d'autorisation de la convention : Cette convention a été autorisée par le Conseil d'Administration du 28 mars 2011.

## 2.11 Convention de location entre Ténor Immobilier et AFMA SA (convention écrite)

- Personnes concernées : M. Farid BENSAID Président du conseil d'administration de AFMA SA et Gérant de Tenor Immobilier ;
- Nature et objet de la convention : Location de la totalité de l'immeuble situé au 8, Rue Mikhael Nouaima à l'exception du premier étage. Le loyer est accordé moyennant un prix de 155,36 MAD TTC par m<sup>2</sup> et par mois. Ce bail a fait l'objet d'une extension de 218 m<sup>2</sup> à partir du deuxième semestre de l'exercice 2016 puis d'une nouvelle extension de 85 m<sup>2</sup> à partir de janvier 2019 portant la superficie occupée à 930 m<sup>2</sup> ;
- Montant de la charge comptabilisée au cours de l'exercice clos le 31 décembre 2019 : 1 734 KMAD ;
- Date d'autorisation de la convention : Cette convention a été autorisée par le Conseil d'Administration du 29 mars 2012.

## 2.12 Convention de location du siège social par Ténor Immobilier à AFMA SA (convention écrite)

- Personnes concernées : M. Farid BENSAID Président du conseil d'administration de AFMA SA et Gérant de Tenor Immobilier ;
- Nature et objet de la convention : Location de l'immeuble situé au 22 boulevard Moulay Youssef servant à AFMA de siège social et se composant de quatre plateaux de bureaux d'une superficie totale de 2 882 mètres carrés. Le loyer est accordé moyennant un prix de 163,35 MAD par m<sup>2</sup> et par mois ;
- Montant de la charge comptabilisée au cours de l'exercice clos le 31 décembre 2019 : 5 649 KMAD ;
- Date d'autorisation de la convention : Cette convention a été autorisée par le Conseil d'Administration du 16 octobre 2007 ;
- Date d'autorisation de l'avenant au contrat de bail initial : l'avenant a été autorisé par le Conseil d'Administration du 1<sup>er</sup> avril 2015.

## 2.13 Convention de frais de gestion entre Ténor Group et AFMA SA (convention écrite)

- Personnes concernées : M. Farid BENSAID Président du conseil d'administration de AFMA SA et Administrateur de Tenor Group ;
- Nature et objet de la convention : Tenor Group assure à AFMA SA une assistance en matières juridique, fiscale, contrôle de gestion et communication. En contrepartie de sa prestation, Tenor group perçoit une rémunération calculée sur la base de 2% du chiffre d'affaires HT ;
- Montant de la charge comptabilisée au cours de l'exercice clos le 31 décembre 2019 : 4 057 KMAD ;
- Date d'autorisation de la convention : Cette convention a été autorisée par le Conseil d'Administration du 14 avril 2006.



## 2.14 Convention d'avance de trésorerie entre AFMA SA et ses filiales (convention écrite)

- Sociétés concernées : AFMA Fès, AFMA Marrakech, AFMA Tanger, AFMA Rabat, AFMA Agadir, MCA, CAM AFMA Oujda et AFMA Laayoune ;
- Nature et objet de la convention : Avances de trésorerie rémunérées au taux de 4.1% HT ;
- Date d'autorisation de la convention : Cette convention a été autorisée par le Conseil d'Administration du 29 mars 2012, puis en date du 16 mars 2018 pour les filiales AFMA Laayoune et AFMA Oujda ;
- Montant des avances, objet de la rémunération, reçues par AFMA SA de ses filiales au cours de l'exercice 2019 :
  - AFMA Agadir : 4 700 KMAD au titre des exercices antérieurs et 12 100 KMAD au titre de l'exercice 2019, remboursée à hauteur de 9 500 KMAD au cours de l'exercice 2019 ;
  - MCA : 3 000 KMAD au titre de l'exercice 2019 remboursée en totalité au cours de l'exercice 2019 ;
  - CAM : 22 400 KMAD au titre de l'exercice 2019 remboursée à hauteur de 20 500 KMAD au cours de l'exercice 2019 ;
  - AFMA Fes : 1 000 KMAD remboursée en totalité au cours de l'exercice 2019 ;
  - AFMA Rabat : 1 485 KMAD remboursée en totalité au cours de l'exercice 2019 ;
- Montant des avances, objet de la rémunération, accordées par AFMA SA à ses filiales au cours de l'exercice 2019 :
  - AFMA Rabat : 125 KMAD au titre de l'exercice 2019 remboursée à hauteur de 15 KMAD au cours de l'exercice 2019 ;
  - AFMA Marrakech : 300 KMAD au titre des exercices antérieurs et 770 KMAD au titre de l'exercice 2019 remboursées à hauteur de 1 020 KMAD au cours de l'exercice 2019 ;
  - AFMA Tanger : 1 300 KMAD au titre des exercices antérieurs et 3 310 KMAD au titre de l'exercice 2019 remboursées à hauteur de 2 800 KMAD au cours de l'exercice 2019 ;
  - AFMA Fes : 700 KMAD au titre de l'exercice 2019 remboursée en totalité au cours de l'exercice 2019 ;
  - CAM : 4 410 KMAD au titre des exercices antérieurs remboursée en totalité au cours de l'exercice 2019 ;

- AFMA Oujda : 1 174 KMAD au titre des exercices antérieurs et 800 KMAD au titre de l'exercice 2019, remboursée à hauteur de 1 500 KMAD au cours de l'exercice 2019 ;
  - AFMA Laayoune : 500 KMAD au titre des exercices antérieurs et 250 KMAD au titre de l'exercice 2019. Aucun remboursement n'a été effectué au cours de l'exercice 2019 ;
  - MCA: 2 500 KMAD au titre des exercices antérieurs et 8 900 KMAD au titre de l'exercice 2019 remboursée à hauteur de 10 000 KMAD au cours de l'exercice 2019.
- Montant de la charge d'intérêt comptabilisée au cours de l'exercice clos le 31 décembre 2019 par AFMA SA :
    - AFMA Agadir : 197 KMAD ;
    - MCA : 5 KMAD ;
    - CAM : 162 KMAD ;
    - AFMA Fes : 15 KMAD ;
    - AFMA Rabat : 7 KMAD.
  - Montant du produit d'intérêt comptabilisé au cours de l'exercice clos le 31 décembre 2019 par AFMA SA :
    - AFMA Rabat : 2 KMAD ;
    - AFMA Marrakech : 7 KMAD ;
    - AFMA Tanger : 68 KMAD ;
    - AFMA Fes : 5 KMAD ;
    - CAM : 3 KMAD ;
    - AFMA Oujda : 26 KMAD ;
    - AFMA Laayoune : 25 KMAD ;
    - MCA : 93 KMAD.

## **2.15 Convention d'avance de trésorerie entre AFMA SA et Ténor Group (convention écrite)**

- Personnes concernées : M. Farid BENSALD Président du conseil d'administration de AFMA SA et Administrateur de Tenor Group ;
- Nature et objet de la convention : Avances de trésorerie rémunérées au taux de 4.5% HT ;

- Montant avancé par AFMA SA à Tenor Group objet de la rémunération : 25 766 KMAD au titre des exercices antérieurs et 21 500 KMAD au titre de l'exercice 2019 ;
- Montant remboursé par Tenor Group à AFMA SA au cours de l'exercice 2019 : 45 000 KMAD ;
- Montant du produit d'intérêt comptabilisé au cours de l'exercice clos le 31 décembre 2019 : 1 047 KMAD ;
- Date d'autorisation de la convention : Cette convention a été autorisée par le Conseil d'Administration du 08 avril 2010.

#### **2.16 Convention de location d'un logement de fonction par Mme BENQEDDI à M. Farid BENSALD (convention écrite)**

- Personnes concernées : M. Farid BENSALD Président du conseil d'administration de AFMA SA ;
- Nature et objet de la convention : Location d'un logement de fonction au profit de M. Farid BENSALD moyennant un loyer mensuel de 49,5 KMAD ;
- Montant de la charge comptabilisée au cours de l'exercice clos le 31 décembre 2019 : 594 KMAD ;
- Date d'autorisation de la convention : l'AGO ayant statué pour la 1<sup>ère</sup> fois sur cette convention, a été tenue le 30 juin 2015.

#### **2.17 Convention de participation aux œuvres sociales entreprises par l'association Fondation Ténor pour la Culture**

- Personnes concernées : M. Farid BENSALD Président du conseil d'administration de AFMA SA et Président de l'association Fondation Tenor pour la Culture ;
- Nature et objet de la convention : Dans le cadre du projet Mazaya, AFMA SA participe aux œuvres sociales entreprises par l'association Fondation Tenor pour la Culture à hauteur de 100 Kmad par an ;
- Montant de la charge comptabilisée au cours de l'exercice clos le 31 décembre 2019 : 100 KMAD ;
- Date d'autorisation de la convention : l'AGO ayant statué pour la 1<sup>ère</sup> fois sur cette convention, a été tenue le 30 juin 2015.



## **2.18 Convention de contribution au développement du pôle culturel d'AFMA SA à travers l'association Fondation Ténor pour la Culture**

- Personnes concernées : M. Farid BENSALD Président du conseil d'administration de AFMA SA et Président de l'association Fondation Tenor pour la Culture ;
- Nature et objet de la convention : Dans le cadre du développement du pôle culturel d'AFMA SA à travers la Fondation Tenor pour la Culture, AFMA SA contribue pour un montant annuel s'élevant à 0,2% de son résultat net avec un minimum de 50 KMAD ;
- Montant de la charge comptabilisée au cours de l'exercice clos le 31 décembre 2019 : 100 KMAD ;
- Date d'autorisation de la convention : l'AGO ayant statué pour la 1<sup>ère</sup> fois sur cette convention, a été tenue le 30 juin 2015.

## **2.19 Convention de Facility Management conclue entre Thais et AFMA SA (convention écrite)**

- Personnes concernées : M. Farid BENSALD Président du conseil d'administration de AFMA SA et Administrateur de Thais ;
- Nature et objet de la convention : Réalisation par la société Thais de prestations de Facility Management portant sur la conduite de l'exploitation technique et le pilotage des services des parties communes et privatives des immeubles situés au 8, Rue Mikhael Nouaima et au 22, Boulevard Moulay Youssef ;
- Montant de la charge comptabilisée au cours de l'exercice clos le 31 décembre 2019 : 1 420 KMAD ;
- Date d'autorisation de la convention : l'AGO ayant statué pour la 1<sup>ère</sup> fois sur cette convention, a été tenue le 30 juin 2015.

## **2.20 Convention de soutien et développement en faveur de l'association Orchestre Philharmonique du Maroc**

- Personnes concernées : M. Farid BENSALD Président du conseil d'administration de AFMA SA et Fondateur de l'association Orchestre Philharmonique du Maroc ;
- Nature et objet de la convention : AFMA participe au soutien et au développement de l'association Orchestre Philharmonique du Maroc ;
- Montant de la charge comptabilisée au cours de l'exercice clos le 31 décembre 2019 : 150 KMAD ;
- Date d'autorisation de la convention : Cette convention a été autorisée par le Conseil d'Administration du 14 avril 2006.

## **2.21 Convention d'avance de trésorerie entre AFMA SA et Ténor Retail (convention écrite)**

- Personnes concernées : M. Farid BENSALD Président du conseil d'administration de AFMA SA et Gérant de Tenor Retail ;
- Nature et objet de la convention : Avances de trésorerie rémunérées au taux de 4.5% HT ;
- Date d'autorisation de la convention : Cette convention a été autorisée par le Conseil d'Administration du 08 avril 2010 ;
- Aucune avance n'a été accordée au cours de l'exercice 2019 ;
- Aucun intérêt n'a été comptabilisé au cours de l'exercice 2019.

## **2.22 Convention d'avance de trésorerie entre AFMA SA et Tenor Services (convention écrite)**

- Personnes concernées : M. Farid BENSALD Président du conseil d'administration de AFMA SA et Administrateur de Tenor Services ;
- Nature et objet de la convention : Avances de trésorerie rémunérées au taux de 4.5% HT ;
- Date d'autorisation de la convention : Cette convention a été autorisée par le Conseil d'Administration du 08 avril 2010 ;
- Aucune avance n'a été accordée au cours de l'exercice 2019 ;
- Aucun intérêt n'a été comptabilisé au cours de l'exercice 2019.

## **2.23 Convention d'avance de trésorerie entre AFMA SA et Accolade (convention écrite)**

- Personnes concernées : M. Farid BENSALD Président du conseil d'administration de AFMA SA et Administrateur d'Accolade ;
- Nature et objet de la convention : Avances de trésorerie rémunérées au taux de 4.5% HT ;
- Montant avancé par AFMA SA à Accolade et objet de la rémunération 500 KMAD au cours des exercices antérieurs et 5 000 KMAD au titre de l'exercice 2019 ;
- Montant remboursé par Accolade à AFMA SA au cours de l'exercice 2019 : 5 000 KMAD ;
- Montant du produit d'intérêt comptabilisé au cours de l'exercice clos le 31 décembre 2019 : 30 KMAD ;
- Date d'autorisation de la convention : Cette convention a été autorisée par le Conseil d'Administration du 08 avril 2010.



## **2.24 Convention d'avance de trésorerie entre AFMA SA et Tenor Distrib (convention écrite)**

- Personnes concernées : M. Farid BENSALD Président du conseil d'administration de AFMA SA et Administrateur de Tenor Distrib ;
- Nature et objet de la convention : Avances de trésorerie rémunérées au taux de 4.5% HT ;
- Montant avancé par AFMA SA à Tenor Distrib objet de la rémunération : 1 500 KMAD au titre des exercices antérieurs ;
- Montant remboursé par Tenor Distrib à AFMA SA au cours de l'exercice 2019 : 1 500 KMAD ;
- Montant du produit d'intérêt comptabilisé au cours de l'exercice clos le 31 décembre 2019 : 52 KMAD ;
- Date d'autorisation de la convention : Cette convention a été autorisée par le Conseil d'Administration du 08 avril 2010.

## **2.25 Convention d'avance de trésorerie entre AFMA SA et Thais**

- Personnes concernées : M. Farid BENSALD Président du conseil d'administration de AFMA SA et Administrateur de Thais ;
- Nature et objet de la convention : Avances de trésorerie rémunérées au taux de 4.5% HT ;
- Aucune avance n'a été accordée au cours de l'exercice 2019 ;
- Aucun intérêt n'a été comptabilisé au cours de l'exercice 2019 ;
- Date d'autorisation de la convention : Cette convention a été autorisée par le Conseil d'Administration du 08 avril 2010.

## **2.26 Convention de Co-courtage conclue entre AFMA SA et CAM**

- Personnes concernées : CAM (société filiale) ;
- Nature et objet de la convention : Mise à contribution des moyens techniques et humains pour la gestion d'une partie du portefeuille client moyennant une rémunération correspondant à un pourcentage du montant des commissions nettes générées par les polices cogérées ;
- Montant du produit comptabilisé au cours de l'exercice clos le 31 décembre 2019 : 444 KMAD ;
- Date d'autorisation de la convention : Cette convention a été autorisée par le Conseil d'Administration du 18 mars 2019.

### 3 Conventions dont l'exécution s'est arrêtée au cours de l'exercice

#### 3.1 Convention de refacturation des frais du service informatique par AFMA SA à Accolade

- Personnes concernées : M. Farid BENSALD Président du conseil d'administration de AFMA SA et Administrateur d'Accolade ;
- Nature et objet de la convention : Refacturation par AFMA SA à Accolade des frais du service informatique ;
- Date d'autorisation de la convention : Cette convention a été autorisée par le Conseil d'Administration du 16 mars 2018.

Fait à Casablanca, le 30 avril 2020

#### Les Commissaires aux Comptes

**KPMG**

**KPMG**  
40, Bd d'Anfa 6<sup>ème</sup> Etage - Casablanca  
Téléphone 212 5 22 29 33 04  
Télécopie 212 5 22 29 33 05  
② ICE 001529604000091

**Mostafa FRAIHA**  
Associé

**Afric Audit Conseil**

**AFRIC AUDIT CONSEIL**  
Jey Business Class, Lot. Attaoufik  
16-18 Sidi Maârouf Casablanca  
R.C.: 101121

**Ayoub ES-SAHRAOUI**  
Associé

GROUPE



RAPPORT DU **CONSEIL**  
À L'ASSEMBLÉE GÉNÉRALE **2019**

# RAPPORT DU CONSEIL À L'ASSEMBLÉE GÉNÉRALE 2019

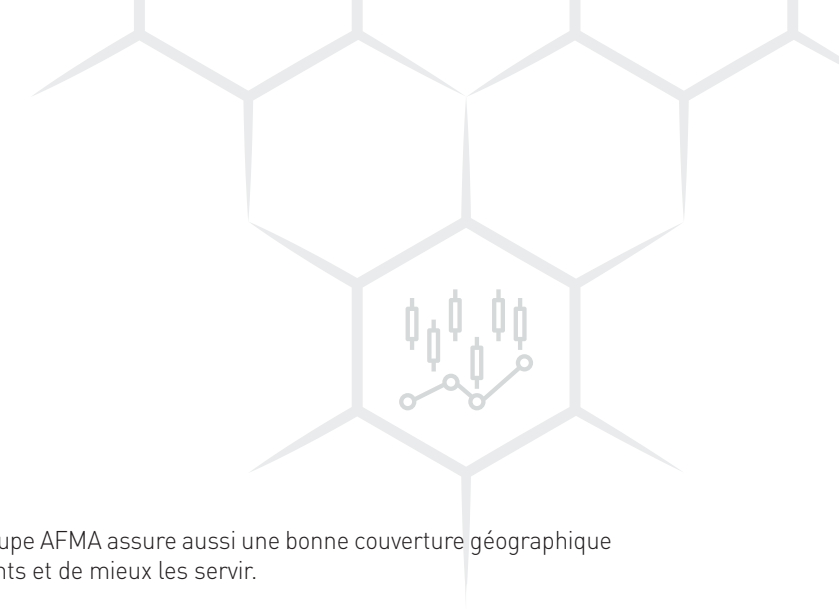
|   |          |
|---|----------|
| <b>PRÉSENTATION D'AFMA</b> .....  | <b>4</b> |
| <b>MARCHÉ DE L'ASSURANCE EN 2019</b> .....                                    | <b>6</b> |
| 1. Faits marquants du secteur de l'assurance en 2019                          |          |
| 2. Chiffre d'affaires   |          |
| 3. Évolution des primes par branche   |          |
| <b>RAPPORT DE GESTION</b> .....   | <b>8</b> |
| 1. Activité commerciale au cours de l'exercice                                |          |
| 2. Difficultés rencontrées  |          |
| 3. Investissements réalisés   |          |
| 4. Filiales et participations   |          |
| 5. Événements postérieurs à la clôture  |          |
| 6. Perspectives d'avenir  |          |
| 7. Examen des comptes et des résultats 2019                                   |          |
| 8. Proposition d'affectation du résultat                                      |          |
| 9. Décomposition du solde des dettes fournisseurs par échéance                |          |
| 11. Situation des mandats des administrateurs et des commissaires aux comptes |          |
| 12. Liste des mandats des administrateurs                                     |          |



## PRÉSENTATION D'AFMA

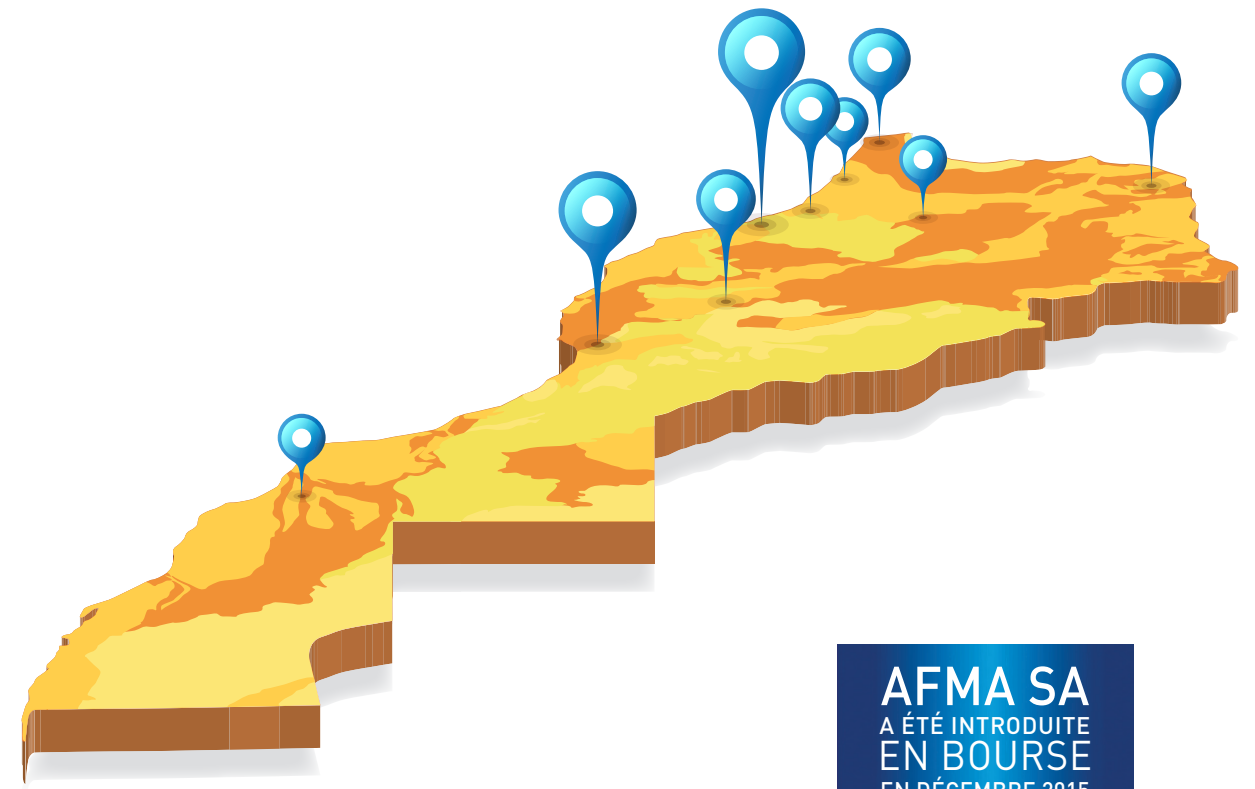
Courtier et Assureur Conseil, AFMA accompagne depuis plus de **60 ans** ses clients, entreprises et particuliers, dans la gestion de leurs risques toutes branches.

Adossé à Ténor Group et partenaire de courtiers de renommée internationale, le Groupe AFMA se positionne aujourd'hui en leader et acteur majeur du marché marocain du conseil et du courtage en assurance et met la compétence de ses équipes et de son organisation au service de ses clients.



Grâce à son réseau de **9 agences** régionales, le groupe AFMA assure aussi une bonne couverture géographique lui permettant d'être proche, à l'écoute de ses clients et de mieux les servir.

Le réseau du groupe AFMA est composé de filiales constituées sous forme de SARL







# MARCHÉ DE L'ASSURANCE EN 2019

## 1. FAITS MARQUANTS DU SECTEUR DE L'ASSURANCE EN 2019

- Assurances Construction, Tous Risques Chantiers et Responsabilité Civile Décennale : la loi modificative a été votée en 2018 (Loi 2017 prévoyait la souscription des 2 assurances avant le démarrage des travaux). Son entrée en vigueur était attendue pour le second trimestre 2019. À date d'aujourd'hui, la publication des textes d'applications et des conditions générales n'a pas encore eu lieu.
- Entrée en vigueur de la couverture des conséquences des événements catastrophiques : la loi 110-14 instituant le régime de couverture des conséquences d'événements catastrophiques est entrée en vigueur le 1<sup>er</sup> janvier 2020 avec 2 mesures :
  - Une nouvelle garantie obligatoire EVCAT adossée aux contrats d'assurance
  - Une nouvelle taxe parafiscale de **1%**
- Entrée en vigueur de la loi rectificative des souscriptions TAKAFUL : le décret d'application est en attente de publication.
- Augmentation de la taxe sur les contrats Accidents du Travail : le taux de la taxe est passé de **8%** à **10%** destiné à l'alimentation du fonds de la majoration des rentes.

## 2. CHIFFRE D'AFFAIRES

|                             | 2019             | 2018             | Variation   | Part dans le CA |
|-----------------------------|------------------|------------------|-------------|-----------------|
|                             | Total 2019       |                  |             |                 |
| Affaires directes           | 44 693,10        | 41 151,00        | 8,6%        | 99,5%           |
| Acceptations en réassurance | 209,7            | 212,6            | -1,4%       | 0,5%            |
| <b>TOTAL</b>                | <b>44 902,80</b> | <b>41 363,60</b> | <b>8,6%</b> | <b>100,0%</b>   |

Le chiffre d'affaires du secteur a atteint un montant de **44,9 Milliard** de dirhams en 2019 contre **41,3 Milliards** de dirhams en 2018. Soit une augmentation de **8,6%**.

## 3. ÉVOLUTION DES PRIMES PAR BRANCHE

| Données ACAPS               | 2019            | 2018            | Variation   | Part dans le CA | Part dans le CA |
|-----------------------------|-----------------|-----------------|-------------|-----------------|-----------------|
|                             |                 |                 |             | Total 2019      | Total 2018      |
| Vie et capitalisation       | 20 463,6        | 18 189,4        | 12,5%       | 45,6%           | 44,0%           |
| En cas de vie               | 9 250,3         | 8 698,6         | 6,3%        | 20,6%           | 21,0%           |
| Capitalisation              | 6 959,5         | 5 923,8         | 17,5%       | 15,5%           | 14,3%           |
| En cas de décès             | 3 013,2         | 2 842,5         | 6,0%        | 6,7%            | 6,9%            |
| Autres opérations           | 11,8            | 11,7            | 0,9%        | 0,0%            | 0,0%            |
| Contrats à capital variable | 1 228,8         | 712,7           | 72,4%       | 2,7%            | 1,7%            |
| <b>NON-VIE</b>              | <b>24 229,6</b> | <b>22 961,7</b> | <b>5,5%</b> | <b>54,0%</b>    | <b>55,5%</b>    |
| Automobile                  | 11 952,1        | 11 147,2        | 7,2%        | 26,6%           | 26,9%           |
| • dont RC Automobile        | 9 970,0         | 9 397,3         | 6,1%        | 22,2%           | 22,7%           |
| AT & MP                     | 2 291,1         | 2 244,3         | 2,1%        | 5,1%            | 5,4%            |
| Accidents corporels         | 4 417,1         | 4 074,3         | 8,4%        | 9,8%            | 9,8%            |
| • dont Maladie              | 3 717,0         | 3 405,1         | 9,2%        | 8,3%            | 8,2%            |
| RC générale                 | 568,0           | 581,7           | -2,4%       | 1,3%            | 1,4%            |
| Incendie                    | 1 609,3         | 1 417,7         | 13,5%       | 3,6%            | 3,4%            |
| Risques techniques          | 288,6           | 300,6           | -4,0%       | 0,6%            | 0,7%            |
| Transport                   | 639,8           | 625,5           | 2,3%        | 1,4%            | 1,5%            |
| Assistance-crédit-caution   | 1 647,0         | 1 568,3         | 5,0%        | 3,7%            | 3,8%            |
| Autres opérations           | 816,7           | 1 002,1         | -18,5%      | 1,8%            | 2,4%            |
| Acceptations en réassurance | 209,7           | 212,6           | -1,4%       | 0,5%            | 0,5%            |
| Acceptations -vie           | 0,3             | 0,4             | -25,0%      | 0,0%            | 0,0%            |
| Acceptations -Non-Vie       | 209,4           | 212,2           | -1,3%       | 0,5%            | 0,5%            |
| <b>TOTAL</b>                | <b>44 902,9</b> | <b>41 363,7</b> | <b>8,6%</b> | <b>100,0%</b>   | <b>100,0%</b>   |

L'assurance Vie et Capitalisation a enregistré un chiffre d'affaires de **20,5 Milliards** de dirhams en 2019 contre **18,2 Milliards** de dirhams en 2018. Soit une croissance de **12,5%**.

La contribution de l'assurance Vie et Capitalisation au chiffre d'affaires global du secteur a augmenté en passant de **44%** en 2018 à **45,6%** en 2019. Cette variation est expliquée principalement par la performance de la branche Capitalisation qui a enregistré une augmentation de **17,5%** en 2019.

L'assurance Non-vie a enregistré un chiffre d'affaires de **24,2 Milliards** de dirhams en 2019 contre **22,9 Milliards** de dirhams en 2018. Soit une croissance de **5,5%**. Cette augmentation est induite principalement par celle des branches Automobile (**+7,2%**), Maladie (**+9,2%**) et Incendies (**+13,5%**).

La branche Automobile est celle qui contribue en premier au chiffre d'affaires du secteur (**26,6%** en 2019 et **26,9%** en 2018).

L'acceptation en réassurance a enregistré en 2019 une baisse de **1,4%** induite principalement par la branche Non-Vie.

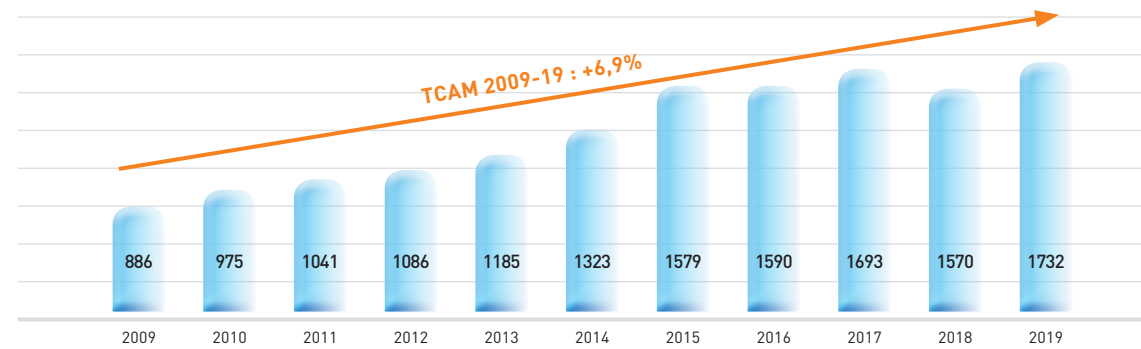


# RAPPORT DE GESTION

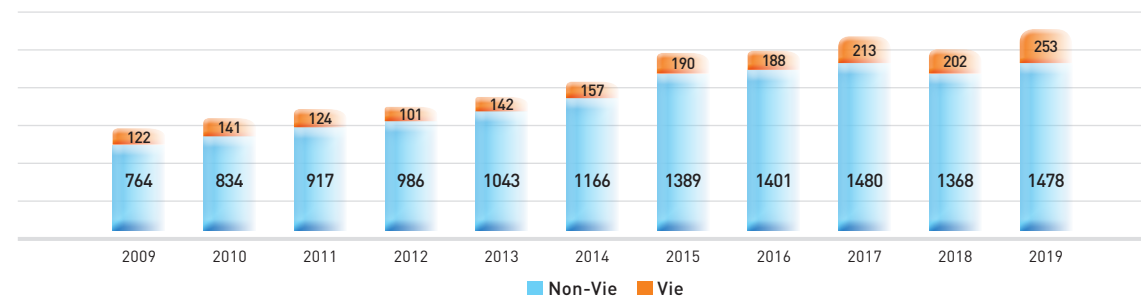
## 1. ACTIVITÉ COMMERCIALE AU COURS DE L'EXERCICE

Le groupe AFMA a enregistré un total primes émises nettes de **1 732 MMAD** au titre de l'exercice 2019 contre **1.570 MMAD** en 2018. Soit une croissance de **10%**.

### Évolution des primes nettes émises (en MDH)



### Répartition des primes nettes émises en 2019 - Vie et Non-Vie (en MDH)



### Évolution du nombre de sinistres traités

| En KDH                      | Nombre de sinistres |                | Variation<br>2019/2018 |
|-----------------------------|---------------------|----------------|------------------------|
|                             | 2019                | 2018           |                        |
| Accidents du Travail        | 4 626               | 4 795          | -4%                    |
| Automobile                  | 7 801               | 8 278          | -6%                    |
| Avaries Transports          | 951                 | 1 384          | -31%                   |
| Incendie Risques Divers     | 2 203               | 3 264          | -33%                   |
| Maladie incapacité et Décès | 549 411             | 502 500        | 9%                     |
| Assistance                  | 646                 | 649            | 0%                     |
| Vie et Capitalisation       | 565                 | 415            | 36%                    |
| <b>TOTAL GÉNÉRAL</b>        | <b>566 203</b>      | <b>521 285</b> | <b>9%</b>              |

Une augmentation moyenne de **9%** du nombre de sinistres traités en 2019 par rapport à 2018 qui a touché principalement la branche maladie.



## 2. DIFFICULTÉS RENCONTRÉES

L'année 2019 n'a enregistré de notre part aucune difficulté particulière.

## 3. INVESTISSEMENTS RÉALISÉS

Les investissements réalisés par AFMA au courant de l'exercice 2019 se chiffrent à **4.037 KDH** financés en fonds propres.

Il s'agit essentiellement d'investissements en système d'information, en aménagements, en installations techniques et matériel informatique

## 4. FILIALES ET PARTICIPATIONS

AFMA SA détient des participations dans ses filiales à hauteur de **59.766 KDH**.

Les dividendes remontés des filiales sont de **3.597 KDH**, répartis comme suit :

| Filiale        | Taux de participation | Dividende 2019<br>(en KDH) |
|----------------|-----------------------|----------------------------|
| AFMA RABAT     | 100,00%               |                            |
| AFMA MARRAKECH | 99,90%                | 499                        |
| AFMA FÈS       | 99,95%                | 1 200                      |
| AFMA TANGER    | 99,80%                |                            |
| AFMA AGADIR    | 87,90%                |                            |
| AFMA OUJDA     | 99,00%                |                            |
| MCA            | 100,00%               |                            |
| CAM            | 99,90%                | 1 898                      |
| AFMA LAAYOUNE  | 100,00%               |                            |
| AFMA KÉNITRA   | 100,00%               |                            |
| SAFE ASSUR     | 51,00%                |                            |
| AFMA AFRICA    | 99,60%                |                            |

Les investissements réalisés au niveau des filiales durant 2019 sont comme suit :

| Filiales       | Investissements<br>(en KDH) |
|----------------|-----------------------------|
| AFMA AGADIR    | 85                          |
| AFMA RABAT     | 23                          |
| AFMA FÈS       | 27                          |
| AFMA MARRAKECH | 17                          |
| AFMA TANGER    | 114                         |
| AFMA OUJDA     | 8                           |
| AFMA KÉNITRA   | 240                         |
| <b>TOTAL</b>   | <b>514</b>                  |

Il s'agit essentiellement des agencements, des installations techniques et du matériel informatique

Les indicateurs financiers 2019 des filiales, exprimés en Chiffre d'Affaires et en Résultat Net sont relatés comme suit :

| Filiales         | Chiffre d'affaires<br>(en KDH) | Résultat Net<br>(en KDH) |
|------------------|--------------------------------|--------------------------|
| AFMA AGADIR      | 3 486                          | 253                      |
| AFMA MARRAKECH   | 1840                           | 275                      |
| AFMA RABAT       | 1 972                          | 311                      |
| AFMA FÈS         | 2 443                          | 1 188                    |
| AFMA TANGER      | 3 075                          | 510                      |
| AFMA OUJDA       | 545                            | -17                      |
| MCA              | 5 181                          | 473                      |
| CAM              | 7 312                          | 894                      |
| AFMA LAAYOUNE    | 18                             | -281                     |
| AFMA KÉNITRA (*) | 0                              | -22                      |
| SAFEASSUR (*)    | 0                              | -72                      |
| AFMA AFRICA (*)  | 0                              | -7                       |

(\*) Démarrage effectif de l'activité en 2020

## 5. ÉVÉNEMENTS POSTÉRIEURS À LA CLÔTURE

À la date de l'arrêté des comptes, le Maroc est touché par la pandémie COVID-19. Cet événement n'impacte pas la situation nette et les comptes de la société arrêtés au 31 décembre 2019.

## 6. PERSPECTIVES D'AVENIR

Le groupe AFMA maintient sa politique de croissance et devrait ainsi consolider sa position de leader sur le marché national du courtage en assurance.

## 7. EXAMEN DES COMPTES ET DES RÉSULTATS 2019

### a. Comptes Sociaux au 31 décembre 2019 / Comptes de Résultat

| En KDH                         | Réalisé 2019<br>R19 | Réalisé 2018<br>R18 | Variation<br>R19/R18 | Part dans le CA<br>en % |
|--------------------------------|---------------------|---------------------|----------------------|-------------------------|
| <b>PRODUITS D'EXPLOITATION</b> | <b>178 309</b>      | <b>168 361</b>      | <b>9 947</b>         | <b>6%</b>               |
| <b>CHARGES D'EXPLOITATION</b>  | <b>107 400</b>      | <b>98 298</b>       | <b>9 102</b>         | <b>9%</b>               |
| RÉSULTAT D'EXPLOITATION        | 70 908              | 70 063              | 845                  | 1%                      |
| RÉSULTAT FINANCIER             | 3 327               | 4 504               | -1 176               | -26%                    |
| RÉSULTAT NON COURANT           | -2 461              | -9 539              | 7 078                | -74%                    |
| RÉSULTAT AVANT IMPÔT           | 71 774              | 65 028              | 6 746                | 10%                     |
| RÉSULTAT NET                   | 50 071              | 49 338              | 733                  | 1%                      |

Les produits d'exploitation sont constitués principalement par les commissions de courtage que perçoit la société sur les primes d'assurances émises.

Les produits d'exploitation s'élèvent à **178 309 KDH** en 2019 contre **168 361 KDH** au titre de l'exercice précédent. Soit une augmentation de **6%**.

Le résultat avant impôt est de **71 774 KDH** contre **65 028 KDH** enregistrant une augmentation de **10%** par rapport à 2018.

À noter que la période d'abattement de **25%** de l'impôt sur les sociétés, dont a bénéficié AFMA depuis son introduction en bourse en 2015, a été échu à fin 2018. Les comptes 2019 enregistrent ainsi un impôt sur les sociétés sans abattement.

Le résultat social d'AFMA s'établit à **50 071 KDH** en 2019 contre **49 338 KDH** au titre de l'exercice précédent, soit une augmentation de **1%**.

### b. Comptes Sociaux au 31 décembre 2019 / Bilan

| Actif                           | 31/12/2019     | 31/12/2018     | Passif                                 | 31/12/2019     | 31/12/2018     |
|---------------------------------|----------------|----------------|--|----------------|----------------|
| Immobilisations en non valeurs  | 792            | 529            | Capitaux propres                       |                |                |
| Immobilisations incorporelles   | 2 194          | 250            | • Capital social                       | 10 000         | 10 000         |
| Immobilisations corporelles     | 12 112         | 14 174         | • Réserves légales                     | 1 000          | 1 000          |
| Immobilisations financières     | 59 841         | 58 694         | • Reports à nouveau                    | 2 071          | 9 734          |
|                                 |                |                | • Résultat net de l'exercice           | 50 071         | 49 338         |
|                                 |                |                | Dettes de financements                 | 7 737          | 11 551         |
| <b>TOTAL ACTIF IMMOBILISÉ</b>   | <b>74 940</b>  | <b>73 646</b>  | <b>TOTAL FINANCEMENT PERMANENT</b>     | <b>70 880</b>  | <b>81 623</b>  |
| Fournisseurs débiteurs          | 762            | 439            | Fournisseurs et comptes rattachés      | 406 305        | 460 453        |
| Clients et comptes rattachés    | 400 801        | 470 075        | Clients créditeurs avances et acomptes | 24 877         | 25 841         |
| Personnel                       | 107            | 168            | Personnel                              | 6 164          | 5 695          |
| État                            | 987            | 2 463          | Organismes sociaux                     | 2 131          | 1 974          |
| Autres débiteurs                | 79 733         | 95 215         | État                                   | 4 731          | 3 942          |
| Comptes de régularisation Actif | 262            | 218            | Autres créanciers                      | 30 182         | 20 742         |
|                                 |                |                | Comptes de régularisation Passif       | 703            | 330            |
|                                 |                |                | Provisions pour risques et charges     | 209            | 1 086          |
| <b>TOTAL ACTIF CIRCULANT</b>    | <b>482 651</b> | <b>568 578</b> | <b>TOTAL PASSIF CIRCULANT</b>          | <b>475 301</b> | <b>520 062</b> |
| <b>TRÉSORERIE - ACTIF</b>       | <b>25 545</b>  | <b>3 071</b>   | <b>TRÉSORERIE - PASSIF</b>             | <b>36 955</b>  | <b>43 610</b>  |
| <b>TOTAL ACTIF</b>              | <b>583 136</b> | <b>645 295</b> | <b>TOTAL PASSIF</b>                    | <b>583 136</b> | <b>645 295</b> |

Le total bilan de la société AFMA s'élève à **583 136 KDH** au 31 décembre 2019 contre **645 295 KDH** au 31 décembre 2018.

### c. Comptes Consolidés au 31 décembre 2019/ CPC sans retraitement IFRS 16

| En KDH   | Réalisé 2019<br>R19 | Réalisé 2018<br>R18 | Variation<br>R19/R18 | Part dans le CA<br>en % |
|--|---------------------|---------------------|----------------------|-------------------------|
| <b>PRODUITS DES ACTIVITÉS ORDINAIRES</b>       | <b>193 901</b>      | <b>187 295</b>      | <b>6 606</b>         | <b>4%</b>               |
| Chiffre d'affaires                             | 193 901             | 186 759             | 7 142                | 4%                      |
| Autres produits de l'activité                  | 0                   | 536                 |                      |                         |
| <b>CHARGES DES ACTIVITÉS ORDINAIRES</b>        | <b>118 842</b>      | <b>111 493</b>      | <b>7 350</b>         | <b>7%</b>               |
| Résultat d'exploitation courant                | 75 059              | 75 803              | -744                 | -1%                     |
| Résultat d'exploitation                        | 72 601              | 66 287              | 6 314                | 10%                     |
| Résultat financier                             | -12                 | 566                 | -578                 | -102%                   |
| Résultat avant impôt des entreprises intégrées | 72 589              | 66 853              | 5 736                | 9%                      |
| Résultat net des entreprises intégrées         | 50 057              | 49 812              | 245                  | 0%                      |
| Résultat net part du groupe                    | 50 184              | 49 784              | 400                  | 1%                      |

Les produits des activités ordinaires s'élèvent à **193 901 KDH** en 2019 contre **187 295 KDH** au titre de l'exercice précédent enregistrant ainsi une augmentation de **4%**.

Le résultat avant impôt des entreprises intégrées est de **72 589 KDH** en 2019 contre **66 853 KDH** en 2018. Soit une augmentation de **9%**.

Le résultat net part du groupe s'établit à **50 184 KDH** en 2019 contre **49 784 KDH** en 2018. Soit une augmentation de **1%**.

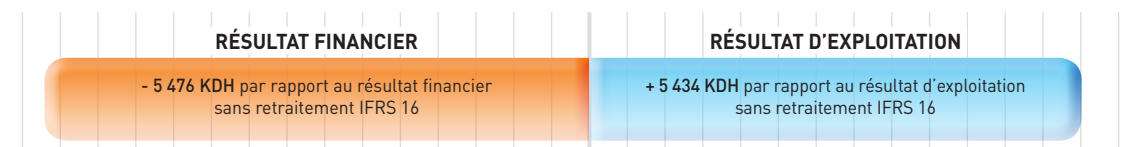


#### d. Comptes Consolidés au 31 décembre 2019/CPC avec retraitement IFRS 16

| En KDH   | Réalisé 2019<br>R19 | Réalisé 2018<br>R18 | Variation<br>R19/R18 | Part dans le CA<br>en % |
|--|---------------------|---------------------|----------------------|-------------------------|
| <b>PRODUITS DES ACTIVITÉS ORDINAIRES</b>       | <b>193 901</b>      | <b>187 295</b>      | <b>6 606</b>         | <b>4%</b>               |
| Chiffre d'affaires                             | 193 901             | 186 759             | 7 142                | 4%                      |
| Autres produits de l'activité                  | 0                   | 536                 | -536                 |                         |
| <b>CHARGES DES ACTIVITÉS ORDINAIRES</b>        | <b>113 408</b>      | <b>111 493</b>      | <b>1 916</b>         | <b>2%</b>               |
| Résultat d'exploitation courant                | 80 493              | 75 803              | 4 690                | 6%                      |
| Résultat d'exploitation                        | 78 035              | 66 287              | 11 748               | 18%                     |
| Résultat financier                             | -5 488              | 566                 | -6 055               | -1069%                  |
| Résultat avant impôt des entreprises intégrées | 72 546              | 66 853              | 5 693                | 9%                      |
| Résultat net des entreprises intégrées         | 50 007              | 49 812              | 195                  | 0%                      |
| Résultat net part du groupe                    | 50 137              | 49 784              | 353                  | 1%                      |

L'application de la norme IFRS 16 relative aux contrats de location à partir de janvier 2019 n'a pas eu d'impact significatif sur le résultat consolidé d'AFMA.

L'incidence de cette norme porte uniquement sur la présentation des résultats intermédiaires :



Cela est lié à l'activation des contrats de bail, à la constatation des dotations aux amortissements et à la charge d'intérêts liée au financement.

Le résultat net s'établit à **50 137 KDH** en 2019 contre **49 784 KDH** au titre de l'exercice précédent.

#### 8. PROPOSITION D'EFFECTATION DU RÉSULTAT

- Bénéfice net comptable ..... 50 070 733,80 dirhams
- Report à nouveau antérieur..... 2 071 480,66 dirhams
- Bénéfice distribuable..... 52 142 214,46 dirhams
- Dividendes (Soit 50 dirhams par action)..... 50 000 000,00 dirhams
- Le reliquat à reporter à Nouveau..... 2 142 214,46 dirhams

#### 9. DÉCOMPOSITION DU SOLDE DES DETTES FOURNISSEURS PAR ÉCHÉANCE

| Date de clôture   | En MAD                                  |                               |   |  |  |  |
|-------------------|---|-------------------------------|---|--|--|--|
|                   | Montant des dettes à la date de clôture | Montant des dettes non échues | Montant des dettes échues à moins de 30 jours | Montant des dettes échues entre 31 et 60 jours | Montant des dettes échues entre 61 et 90 jours | Montant des dettes de plus de 90 jours |
| <b>31/12/2019</b> | <b>5 560 432</b>                        |                               | <b>2 768 363</b>                              | <b>1 058 432</b>                               | <b>876 247</b>                                 | <b>857 391</b>                         |

(\*) Hors Dettes des Compagnies d'assurances

#### 10. CONVENTIONS RÉGLEMENTÉES

Les anciennes conventions approuvées par les administrateurs et les actionnaires continuent à produire leurs effets dans les conditions initiales. Ces conventions ainsi que les nouvelles conventions déjà approuvées seront étayées dans le rapport spécial des commissaires aux comptes.

#### 11. SITUATION DES MANDATS DES ADMINISTRATEURS ET DES COMMISSAIRES AUX COMPTES

Le mandat de vos Administrateurs est en cours de validité.

Le mandat des Commissaires aux Comptes est échu. Son renouvellement sera proposé à l'Assemblée Générale.

#### 12. LISTE DES MANDATS DES ADMINISTRATEURS

| CIMR (représenté par KHALID CHEDDADI) |                | Président de la CIMR |
|---------------------------------------|----------------|----------------------|
| Entité                                | Mandat         |                      |
| AFMA                                  | Administrateur |                      |
| AL MADA HOLDING                       | Administrateur |                      |
| A6 immobilier                         | Administrateur |                      |
| Banque Centrale Populaire             | Administrateur |                      |
| Societe des Boissons du Maroc         | Administrateur |                      |
| CFG BANK                              | Administrateur |                      |
| Ciments du Maroc                      | Administrateur |                      |
| Lesieur Cristal                       | Administrateur |                      |
| EQDOM                                 | Administrateur |                      |
| JORF FERTILIZERS COMPANY V            | Administrateur |                      |
| LAFARGE HOLCIM MAR                    | Administrateur |                      |
| OLEA CAPITAL FUND                     | Administrateur |                      |
| RISMA                                 | Administrateur |                      |
| Sapress                               | Administrateur |                      |
| SOCIETE DE SEL DE MOHAMMEDIA          | Administrateur |                      |
| SOMED                                 | Administrateur |                      |
| SONASID                               | Administrateur |                      |
| Warak Press                           | Administrateur |                      |

| TENOR GROUP (représenté par JALIL BENSAID) |                | Directeur Général Groupes Accolade et Isosell |
|--|----------------|---|
| Entité                                     | Mandat         |   |
| AFMA                                       | Administrateur |   |
| Ténor Finances                             | Administrateur |   |
| PDS  | Administrateur |   |
| Ténor Distrib                              | Administrateur |   |
| Ténor Services                             | Administrateur |   |

| SALAHEDDINE MEZOUAR    |                                      | Président de Conseils et Administrateur |
|------------------------|--------------------------------------|---|
| Entité                 | Mandat                               |   |
| AFMA                   | Administrateur                       |   |
| TAVEX GROUPE           | Administrateur                       |   |
| GROUPE DOLIDOL         | Administrateur                       |   |
| Ktrium Invest&Advisory | Président fondateur                  |   |
| Dolicen                | Président du conseil de surveillance |   |

| FARID BENSAID       |                             | Président de Ténor Group |
|---------------------|-----------------------------|--------------------------|
| Entité              | Mandat                      |                          |
| AFMA                | Président Directeur Général |                          |
| Accolade SA         | Président Directeur Général |                          |
| Entrepôts Africains | Administrateur              |                          |
| Mercure.Com         | Président Directeur Général |                          |
| Ténor Distrib       | Président Directeur Général |                          |
| Ténor Finances      | Président Directeur Général |                          |
| Ténor Group         | Président Directeur Général |                          |
| Thais               | Président Directeur Général |                          |
| PSD                 | Président Directeur Général |                          |
| Ténor Services      | Président Directeur Général |                          |



## LISTE DES COMMUNIQUÉS DE PRESSE



[29/08/2019](#)

Communiqué des indicateurs du deuxième trimestre 2019



[30/09/2019](#)

Communiqué financier des indicateurs semestriels 2019



[29/11/2019](#)

Communiqué des indicateurs du troisième trimestre 2019



[20/02/2020](#)

Communiqué des indicateurs du quatrième trimestre 2019



[25/03/2020](#)

Communiqué financier des indicateurs annuels 2019

### FIPAR-HOLDING (représenté par KHALID ZIANE) Directeur Général de Fipar-Holding

| Entité                             | Mandat         |
|------------------------------------|----------------|
| AFMA                               | Administrateur |
| AFRIQUIA SMDC                      | Administrateur |
| AMIC                               | Administrateur |
| CDG INVEST Infrastructures         | Administrateur |
| CIMENTS DU MAROC                   | Administrateur |
| CMVT INTERNATIONAL                 | Administrateur |
| CROWN PACKAGING MAROC              | Administrateur |
| DOMAINES ZNIBER                    | Administrateur |
| FONDATION CDG                      | Administrateur |
| Huqool                             | Administrateur |
| JORF FERTILIZERS COMPANY V (JFC V) | Administrateur |
| LYDEC                              | Administrateur |
| MEDI TELECOM                       | Administrateur |
| MEDI1 TV                           | Administrateur |
| OIL & GAZ INVESTMENT FUND (OGIF)   | Administrateur |
| Orange Mobile Money Maroc          | Administrateur |
| PEUGEOT CITROEN AUTOMOBILES        | Administrateur |
| SCE CHEMICALS                      | Administrateur |
| TANGER MED 2                       | Administrateur |
| TANGER MED PORT AUTHORITY (TMPA)   | Administrateur |
| TECK CAPITAL MANAGEMENT (TCM)      | Administrateur |

### TENOR FINANCES (représenté par LOTFI KOSSEMTINI) DGD Ténor Group

| Entité        | Mandat         |
|---------------|----------------|
| AFMA          | Administrateur |
| Ténor Group   | Administrateur |
| PSD           | Administrateur |
| Ténor Distrib | Administrateur |
| Accolade SA   | Administrateur |
| Kenza Mall    | Administrateur |

### SAAD HASSAR Présidents de Conseils d'Administration

| Entité              | Mandat               |
|---------------------|----------------------|
| AFMA                | Administrateur       |
| Autohall            | Administrateur       |
| Autohall Immobilier | Président du Conseil |
| SM Tabac            | Administrateur       |
| Stockvis            | Administrateur       |
| Unimer              | Administrateur       |
| Zalar               | Président du Conseil |

### NADER MAWLAWI Président du groupe Sunergia

| Entité     | Mandat         |
|------------|----------------|
| AFMA       | Administrateur |
| ECHOMEDIAS | Administrateur |
| ECOSTUDIEZ | Administrateur |



---

**AFMA S.A.**

---

**CAPITAL SOCIAL** : 10.000.000 DIRHAMS  
**SIÈGE SOCIAL** : 22, BOULEVARD MOULAY YOUSSEF - CASABLANCA  
**RC CASABLANCA** N° 22463 • **I.F** N° 01020480 • **TP** N° 35545267

GROUPE



# RAPPORT ESG

Environnemental social et de gouvernance 2019

|   |           |
|---|-----------|
| <b>I. À PROPOS DU GROUPE AFMA</b> .....   | <b>4</b>  |
| 1. Profil du Groupe AFMA  |           |
| 2. Valeurs du Groupe AFMA   |           |
| 3. Reconnaissances  |           |
| 4. Périmètre du reporting ESG   |           |
| <b>II. STRATÉGIE RSE DU GROUPE AFMA</b> .....   | <b>8</b>  |
| 1. Approche stratégique d'AFMA en tant qu'intermédiaire d'assurance responsable   |           |
| 2. Dialogues avec les parties prenantes   |           |
| 3. Enjeux pertinents et matrice de matérialité  |           |
| <b>III. RESPONSABILITÉ ENVIRONNEMENTALE</b> .....   | <b>11</b> |
| 1. Domaine d'actions 1 : diminution de l'empreinte environnementale liée à notre fonctionnement propre  |           |
| 2. Domaine d'actions 2 : sensibilisation aux gestes éco-responsables  |           |
| 3. Reporting et indicateurs environnementaux clés   |           |
| <b>IV. RESPONSABILITÉ ÉCONOMIQUE</b> .....  | <b>14</b> |
| 1. Domaine d'actions 1 : Satisfaction client et traitement des réclamations   |           |
| 2. Domaine d'action 2 : Achat responsable   |           |
| 3. Domaine d'actions 3 : Éthique, déontologie et prévention de la corruption  |           |
| <b>V. RESPONSABILITÉ SOCIALE</b> .....  | <b>16</b> |
| 1. Domaine d'actions 1 : lutte contre toutes les formes de discrimination, respect de l'égalité hommes- femmes et insertion des Personnes en Situation d'Handicap (PSH) |           |
| 2. Domaine d'actions 2 : soutien de l'évolution des collaborateurs et valorisation de leurs compétences   |           |
| 3. Domaine d'action 3 : santé, sécurité et bien-être au travail   |           |
| 4. Domaine d'actions 4 : dialogue social et communication interne   |           |
| 5. Reporting et indicateurs sociaux clés  |           |
| <b>VI. RESPONSABILITÉ CIVIQUE :</b> .....   | <b>21</b> |
| 1. Domaine d'action 1 : conclusion de partenariats avec la société civile marocaine autour d'actions de développement durable   |           |
| 2. Domaine d'action 2 : promotion de la Culture   |           |
| <b>VII. GOUVERNANCE</b> .....   | <b>22</b> |
| 1. Structure et fonctionnement des instances de gouvernance   |           |
| 2. Rémunération des administrateurs   |           |
| 3. Rémunération des dirigeants 2019   |           |
| 4. Relation avec les actionnaires   |           |
| <b>INDEX GRI</b> .....  | <b>24</b> |



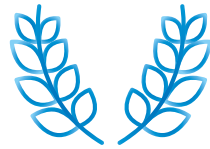
# I. À PROPOS DU GROUPE AFMA

## 1. PROFIL DU GROUPE AFMA

Courtier en assurances, le Groupe AFMA accompagne depuis plus de 60 ans ses clients entreprises et particuliers dans la gestion de leurs risques toutes branches.

Adossé à Ténor Group et partenaire de courtiers de renommée internationale, le Groupe AFMA se positionne aujourd'hui en leader et acteur majeur du marché marocain de conseil en assurances et met son organisation et la compétence de ses équipes au service de ses clients.

### Groupe AFMA en chiffres



**65 ans**

Un groupe au service de clients depuis plus de 65 ans



**1.7 milliards DH**

Montant des primes nettes en gestion



**Côtée en bourse**

Depuis décembre 2015



**260**

Collaborateurs spécialisés



**Filiale de Ténor Group**

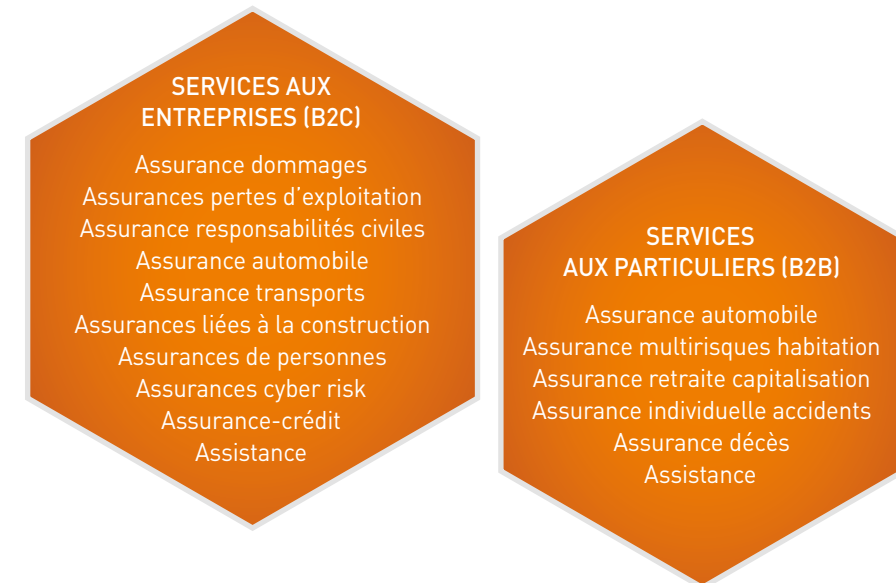
Grand groupe privé marocain

## 1.1 Activités et services

AFMA s'adresse principalement au marché de l'entreprise (B2B) tout en restant présente sur le marché du particulier (B2C). La finalité étant d'offrir à chaque fois le bon conseil et la couverture appropriée

aux besoins des clients en tenant compte des spécificités de leur activité.

Étudier, anticiper, conseiller et gérer les risques de leurs clients, tels sont les engagements professionnels des collaborateurs du Groupe AFMA.

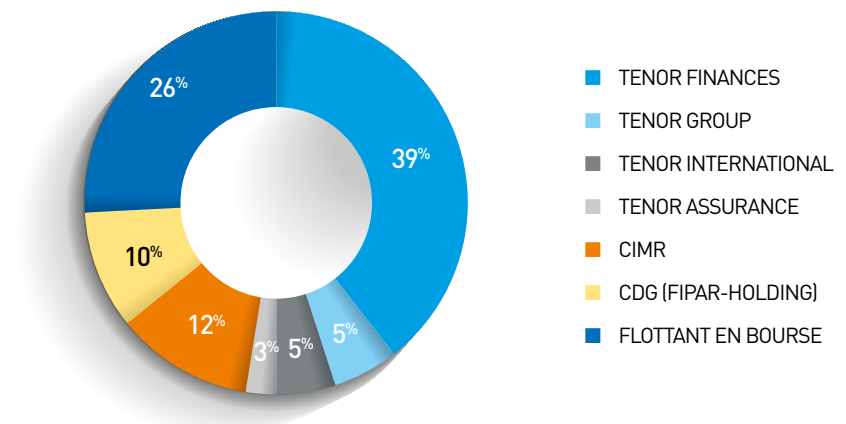


## 1.2 Structure juridique

AFMA est une société anonyme de droit marocain créée en 1953. Son capital social est de dix millions

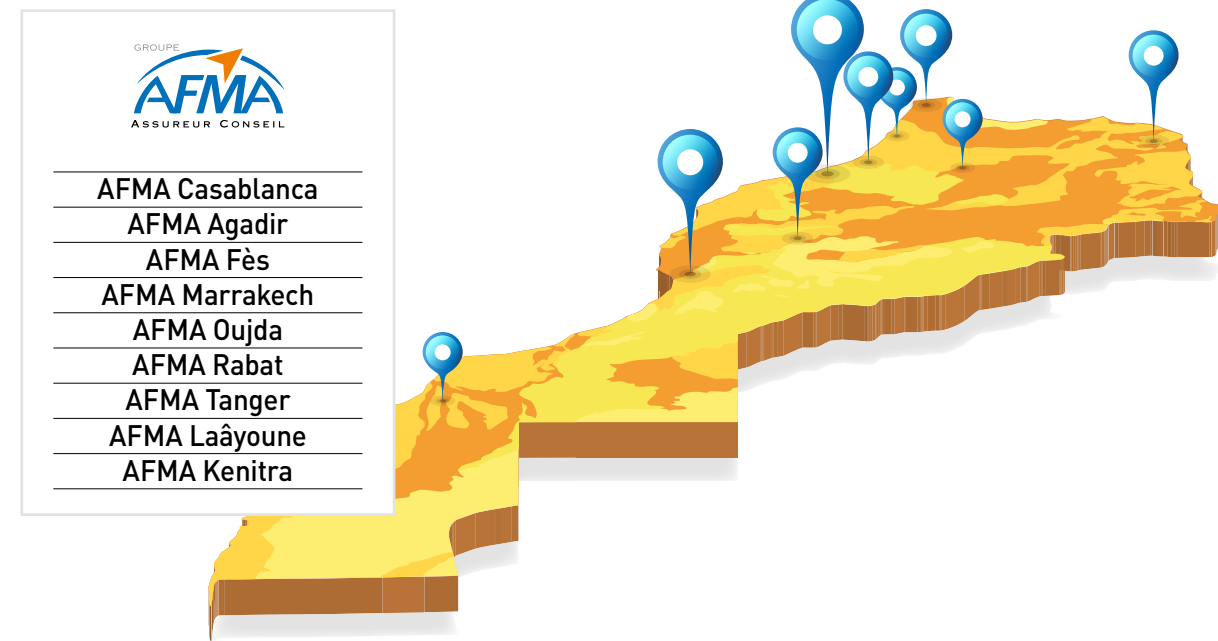
de dirhams. En plus de Ténor Group, l'actionnaire historique et majoritaire, AFMA compte dans son tour de table deux institutionnels de référence, à savoir la CDG (à travers sa filiale Fipar-Holding) et la CIMR.

### Actionnariat Actuel



Grâce à son réseau de 9 agences régionales, le groupe AFMA assure une bonne couverture géographique lui permettant d'être proche et à l'écoute de ses clients afin de mieux les servir.

Le réseau du groupe AFMA est composé de filiales constituées sous la forme juridique de Société À Responsabilité Limitée.



## 2. VALEURS DU GROUPE AFMA

L'esprit AFMA repose sur un ensemble de valeurs que le groupe compte entendre faire partager par l'ensemble de ses collaborateurs.

Des valeurs qui concourent à la création de valeur, tout en préservant l'intérêt des partenaires de l'entreprise (clients, personnel, actionnaires, fournisseurs, ...) et la tenue de ses engagements RSE.



## 3. RECONNAISSANCES



**Certification ISO 9001**  
AFMA et ses agences



**Labellisation RSE**  
de la CGEM



**Entreprise sans tabacs**



**Conformité CNDP**  
Traitement des données personnelles

## 4. PÉRIMÈTRE DU REPORTING ESG

Référentiel du reporting : ce reporting est en conformité avec les standards Global Reporting Initiative, ISO 26000 et la circulaire de l'AMMC N°03/19 du 20 février 2019 relative aux opérations et informations financières.

**Période de reporting** : l'ensemble des indicateurs contenus dans le présent rapport couvre le Groupe AFMA pour la période allant du 1<sup>er</sup> janvier au 31 décembre 2019. Les années de référence sont communiquées selon la disponibilité de l'information (2017 ou 2018).

**Modalités de reporting** : les données collectées suivent un processus formalisé de collecte, de contrôle et de validation des données.





## II. STRATÉGIE RSE DU GROUPE AFMA

### 1. APPROCHE STRATÉGIQUE D'AFMA EN TANT QU'INTERMÉDIAIRE D'ASSURANCES RESPONSABLE

Le métier de conseil en assurance implique AFMA dans une responsabilité vis-à-vis de ses clients mais aussi vis-à-vis de son personnel, de ses fournisseurs et de la communauté.

Son mode de gouvernance, adapté à son appartenance à des actionnaires de premier plan et par son introduction en bourse depuis 2015, engage AFMA dans un processus de recherche continue et responsable de la performance.

L'obtention en 2019 du label RSE de la CGEM encourage AFMA à continuer sa démarche RSE pour

atteindre cet équilibre entre les enjeux économiques, environnementaux et sociétaux afin de se développer de manière durable.

Les valeurs que partage AFMA avec Ténor Group, son actionnaire historique, et son personnel représentent aussi l'un des piliers du déploiement des engagements RSE qui sont déclinés à travers 4 axes.

Ce premier rapport d'information extra-financière vous permettra de découvrir la politique RSE d'AFMA et les nombreuses actions menées tout au long de l'année 2019.



### 2. DIALOGUES AVEC LES PARTIES PRENANTES

AFMA adopte une démarche proactive pour la prise en compte des attentes pertinentes de ses partenaires. Un dialogue constructif et positif au niveau des métiers et des fonctions de l'entreprise a lieu d'une manière systématique afin d'identifier les axes d'amélioration.

AFMA a identifié les groupes des parties prenantes clés avec lesquels sont mis en place des canaux d'échange pour la remontée de leurs attentes.



### 3. ENJEUX PERTINENTS ET MATRICE DE MATÉRIALITÉ

Afin d'identifier les enjeux pertinents de sa politique RSE, AFMA a réalisé une étude de matérialité à partir d'une analyse croisée de l'importance de ces thématiques pour l'entreprise et pour ses parties prenantes.

Cet exercice a conduit à la réalisation d'une matrice de matérialité qui recense les enjeux environnementaux, économiques, sociaux et civiques dont la matérialité est jugée importante dans la détermination de la stratégie RSE d'AFMA.

Cette matrice, qui constitue un outil de pilotage de la politique RSE de l'entreprise, permet également de dessiner les contours de son reporting extra-financier et d'alimenter le dialogue avec ses parties prenantes.

Cette partie de notre rapport décrit les différentes étapes de la méthodologie utilisée pour définir la matrice de matérialité d'AFMA.

#### 3.1 Identification des enjeux

La liste des enjeux RSE applicables au groupe AFMA a été établie à partir d'une revue du référentiel ISO 26000. Un benchmark des démarches similaires réalisées par de grandes entreprises, a également permis d'identifier des enjeux qui pourraient être considérés comme majeurs pour les parties prenantes.

Ces deux démarches, menées en parallèle, ont permis de répertorier 16 enjeux regroupés en 4 thèmes :

- Enjeux environnementaux
- Enjeux économiques
- Enjeux sociaux
- Enjeux civiques

### 3.2 Évaluation de la matérialité des enjeux

- **Importance pour les parties prenantes**

L'évaluation de la matérialité des enjeux du point de vue des parties prenantes a été réalisée à travers des réunions de travail et un questionnaire adressé aux parties prenantes internes et externes.

Pour chaque catégorie de parties prenantes identifiée, il a été attribué à chaque enjeu une note comprise entre "0" et "5" (5 étant le niveau le plus élevé) en fonction d'un niveau de pertinence jugé nul, très faible, faible, moyen, fort ou très fort. Une moyenne de ces cinq notes a ensuite été calculée.

- **Importance pour le Groupe AFMA**

L'analyse de l'importance des enjeux pour le Groupe AFMA a été effectuée auprès du comité de direction sur la base de 3 critères : le potentiel de risques financiers, le potentiel de risques réputationnels et la pertinence de chaque enjeu pour AFMA.

Chacun de ces critères a été noté de "0" à "5" (5 étant le niveau le plus élevé) en fonction du niveau de risque ou de pertinence jugé nul, très faible, faible, moyen, fort ou très fort. Une moyenne de ces cinq notes a ensuite été calculée.

### 3.3 Sélection des enjeux

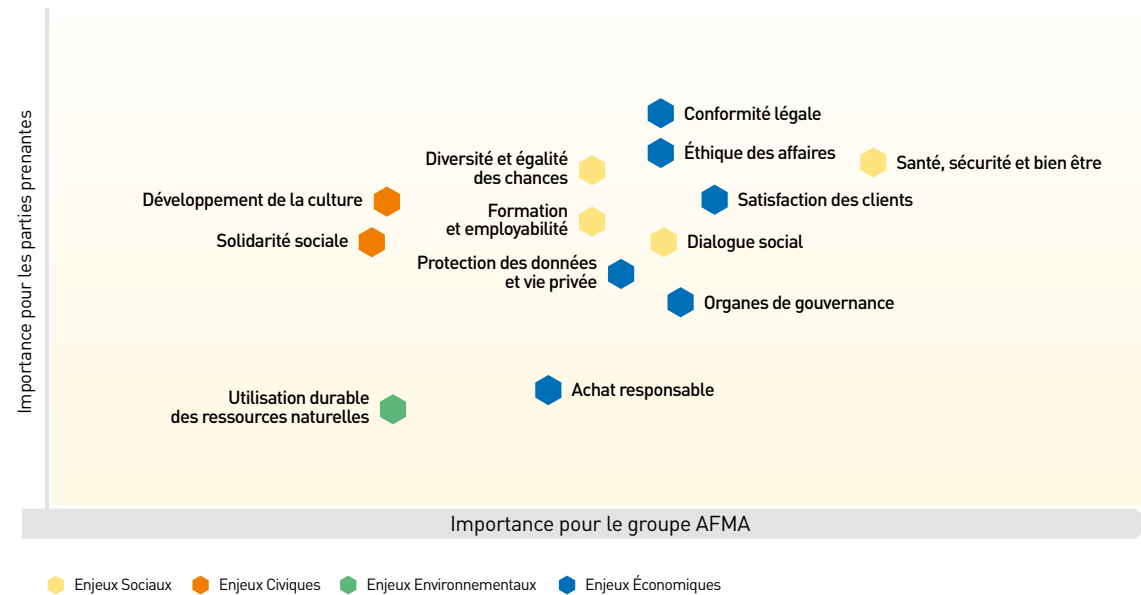
Le seuil de matérialité a été fixé à "3".

Les enjeux ayant obtenu une note supérieure à "3", pour au moins l'une des deux notes globales ("parties prenantes" et "Groupe AFMA") ont été retenus dans la matrice de matérialité.

### 3.4 Matrice de matérialité

Les 13 enjeux retenus ont été représentés par une matrice de matérialité.

L'axe des abscisses correspondant aux enjeux les plus matériels pour le Groupe d'AFMA et celui des ordonnées à ceux les plus matériels pour les parties prenantes.



## III. RESPONSABILITÉ ENVIRONNEMENTALE

La nature de l'activité du Groupe AFMA a un faible impact sur l'environnement.

En effet, AFMA peut impacter l'environnement à travers l'utilisation directe de l'eau au sein des locaux administratifs, des produits de nettoyage et du matériel informatique et la génération des déchets

banals de papier et cartons et des déchets dangereux de toners et d'équipements informatiques.

A cet égard, la politique environnementale fait ressortir 2 principaux domaines d'action sur lesquels le Groupe AFMA a structuré ses actions de préservation de l'environnement :

### Objectifs 2020



AFMA s'engage en faveur de l'environnement et intervient à travers les domaines d'actions suivants :

- DOMAINE D'ACTION 1 :** diminution de l'empreinte environnementale liée au fonctionnement propre de l'entreprise.
- DOMAINE D'ACTION 2 :** sensibilisation aux gestes éco-responsables.

### 1. DOMAINE D'ACTION 1 : DIMINUTION DE L'EMPREINTE ENVIRONNEMENTALE LIÉE À NOTRE FONCTIONNEMENT PROPRE

#### 1.1 Réduction de la consommation d'énergie

La consommation d'énergie est limitée au fonctionnement des locaux administratifs d'AFMA (postes de travail, imprimantes, copieurs, climatiseurs, etc.). Des actions ont été lancées afin de réduire la consommation énergétique :

- Depuis janvier 2019, généralisation de l'utilisation de l'éclairage LED à basse consommation au sein des bâtiments.

- Externalisation du service de maintenance des équipements (ascenseurs et climatisation) et du matériel de bureau (photocopieurs, imprimantes, éclairage...).

Cette action permet d'accroître la durée de vie des équipements et contribue aussi à la réduction de la consommation électrique.



- Installation d'un système de veille prolongée de l'ensemble des postes de travail en dehors des heures de travail et sensibilisation des utilisateurs pour les éteindre avant de quitter leurs postes.
- Systématisation de l'arrêt des équipements d'éclairage et de climatisation en dehors des horaires de travail.
- Mise en place d'un tableau de bord énergétique. Les relevés des consommations d'eau, d'électricité et de papier sont suivis mensuellement avec l'engagement des fournisseurs de maintenance du matériel de bureau à proposer des solutions d'économie énergétique.

### 1.2 Réduction de la consommation du papier

Diverses actions ont été mises en place afin de réduire la consommation du papier notamment en lien avec l'impression. Il s'agit notamment de :

- Digitalisation des processus métiers (Workflow, Scan et Gestion Électronique des Documents), application mobile, extranet etc.). Ces projets sont étalés dans le temps et constituent un facteur important pour la réduction progressive du volume de papier utilisé.
- Digitalisation de nombreux documents internes (bulletins de paie, supports de communication interne, demandes administratives).
- Remplacement des imprimantes individuelles par des imprimantes multifonctions mutualisées.
- Paramétrage des imprimantes par défaut en noir et blanc pour favoriser les économies d'énergie et de toners.

### 1.3 Réduction de la consommation d'eau

La consommation d'eau au sein d'AFMA se limite aux locaux sanitaires. Des actions simples et pratiques ont été introduites :

- L'utilisation de robinets à poussoir et de toilettes à débit maîtrisé.
- Contrôle préventif au quotidien du bon fonctionnement des installations sanitaires par le prestataire externe en charge de la gestion et de l'entretien des locaux
- Suivi mensuel de la consommation d'eau.

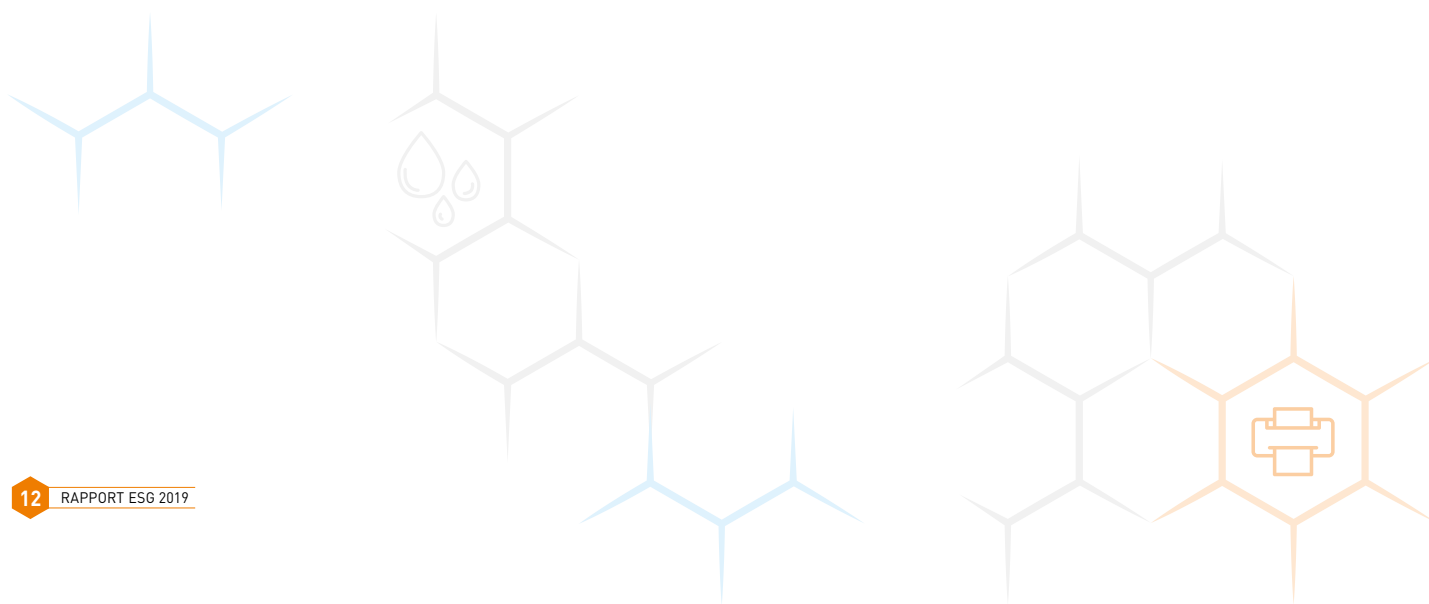
### 1.4 Gestion optimisée des déchets

Les déchets générés par AFMA correspondent à :

- des déchets banals de papier et de carton
- et des déchets dangereux de matériel informatique en fin de vie et cartouches et toners utilisés.

Dans le cadre d'une gestion durable des déchets banals, des contenants de tri sélectif des déchets ont été introduits en 2018 dans les espaces centraux d'AFMA, au même titre que l'utilisation exclusive des corbeilles individuelles pour les déchets papier. Le personnel du prestataire impliqué dans ces processus a également été formé à ce nouveau dispositif.

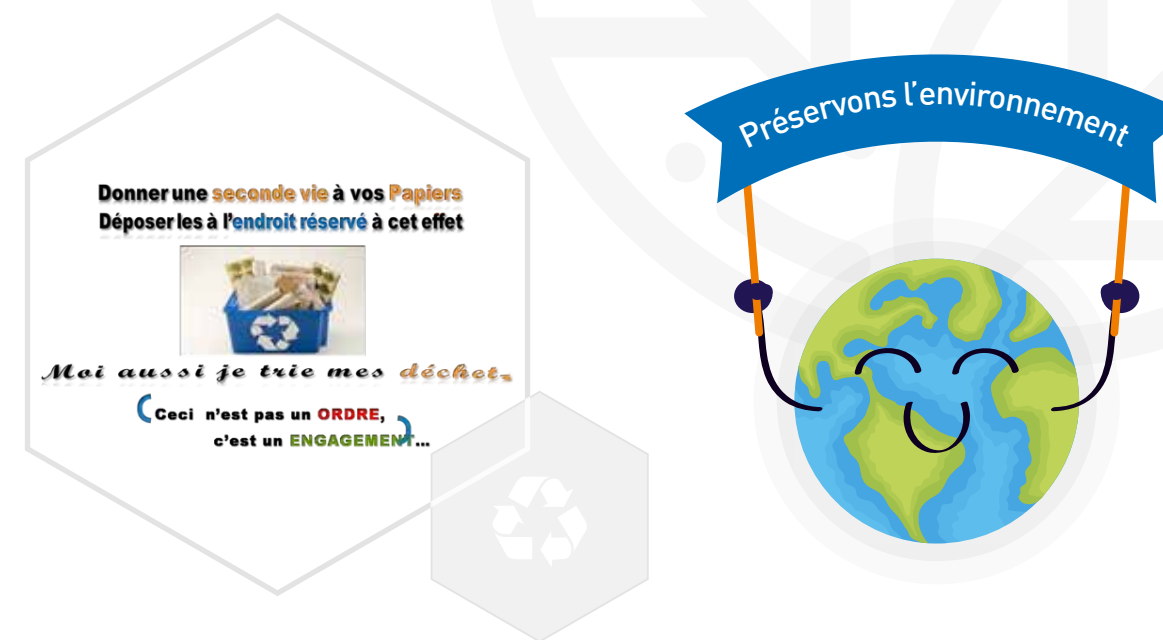
Le plan d'action de l'année 2020 prévoit la récupération et la valorisation des déchets de papier et de cartons ainsi que la récupération du matériel informatique mis en rebut par des prestataires spécialisés.



## 2. DOMAINE D'ACTION 2 : SENSIBILISATION AUX GESTES ÉCO-RESPONSABLES

### 2.1 Implication des collaborateurs aux gestes éco-responsables

AFMA lance des campagnes "éco-gestes" à travers la communication visuelle et les mailings adressés aux collaborateurs leur rappelant les bonnes pratiques à adopter au quotidien aussi bien au travail que dans le cadre de leur vie privée.



## 3. REPORTING ET INDICATEURS ENVIRONNEMENTAUX CLÉS

| Indicateurs environnementaux                    | Unité         | 2018     | 2019       |
|---|---------------|----------|------------|
| Consommation du papier par employé              | kg/employé    | 51       | 48         |
| <b>VARIATION DE LA CONSOMMATION DU PAPIER</b>   | %             | -        | <b>-6%</b> |
| Consommation énergétique par employé            | Kwh           | 1439     | 1321       |
| <b>VARIATION DE LA CONSOMMATION ÉNERGÉTIQUE</b> | %             | -        | <b>-8%</b> |
| Consommation d'eau par employé                  | m³/employé    | 4,5      | 4,5        |
| <b>VARIATION DE LA CONSOMMATION D'EAU</b>       | %             | -        | <b>0%</b>  |
| <b>NOMBRE DE LITIGES ENVIRONNEMENTAUX</b>       | <b>NOMBRE</b> | <b>0</b> | <b>0</b>   |



## IV. RESPONSABILITÉ ÉCONOMIQUE

Dans le cadre de sa responsabilité économique, AFMA œuvre dans les domaines d'actions suivants :

- DOMAINE D'ACTION 1** : satisfaction client et traitement des réclamations
- DOMAINE D'ACTION 2** : achat responsable
- DOMAINE D'ACTION 3** : éthique, déontologie et prévention de la corruption

### 1. DOMAINE D'ACTION 1 : SATISFACTION CLIENT ET TRAITEMENT DES RÉCLAMATIONS

AFMA a pour mission première de répondre aux attentes de ses clients. Elle s'efforce à ce titre à proposer des produits d'assurance adaptés aux besoins de ses clients de manière responsable et éthique.

#### 1.1 La satisfaction client

Grâce à l'expertise de son personnel, à l'écoute et à la proximité qu'elle entretient avec ses clients, AFMA arrive à répondre à leurs attentes en matière de couverture d'assurance.

L'efficacité de la démarche satisfaction client est mesurée à travers des enquêtes de satisfaction client menées chaque année. C'est l'occasion d'identifier les raisons de non-satisfaction, les attentes en termes de prestations et de qualité de service, bases d'une amélioration continue.

Le taux de satisfaction client de 2019 est de 86%.

#### 1.2 Protection des intérêts des clients

La protection des intérêts des clients commence par une compréhension de l'activité de chacun d'eux, de ses enjeux et de leurs implications. Une gestion personnalisée de la relation client permet à AFMA de définir la couverture d'assurance appropriée pour chaque client.

La position d'AFMA, en tant que leader du marché de conseil en assurance, les bonnes relations qu'elle entretient avec les compagnies d'assurances et avec ses partenaires courtiers internationaux, conjugués à la compétence de ses experts métiers, lui permettent de défendre les intérêts de ses clients et de leur offrir les meilleurs tarifs et surtout une grande fluidité et une bonne gestion de leurs sinistres.

#### 1.3 Traitement des demandes et réclamations clients

AFMA a mis au service de ses clients différents canaux de communication notamment les canaux digitaux afin de les écouter, recueillir leurs requêtes et réclamations.

AFMA dispose d'un service 24h/24 qui lui permet de rester à l'écoute de ses clients en continu (7 jours sur 7) et leur assurer l'assistance nécessaire.

#### 1.4 Protection des données personnelles

Les processus et les outils de gestion mis en place intègrent la protection des données personnelles aussi bien des partenaires que des salariés. AFMA est régulièrement en contact avec la CNDP, notamment dans le cadre de la digitalisation de certains process et du développement de ses outils.

### 2. DOMAINE D'ACTION 2 : ACHAT RESPONSABLE

La responsabilité économique d'AFMA s'étend aux fournisseurs et sous-traitants pour un achat responsable qui débouche sur une relation privilégiée, durable et de confiance entre les deux parties.

#### 2.1 Code de conduite RSE chez les fournisseurs et sous-traitants

AFMA veille, dans le cadre de son périmètre d'influence, à promouvoir sa politique RSE auprès de ses fournisseurs et sous-traitants. Une charte d'achat est signée par les fournisseurs et sous-traitants majeurs.

La charte d'achat regroupe les engagements RSE entrepris par AFMA vis-à-vis de ses fournisseurs. Il s'agit notamment, du respect des normes de travail, de la protection de la santé, de la sécurité et de l'environnement.

### 3. DOMAINE D'ACTION 3 : ÉTHIQUE, DÉONTOLOGIE ET PRÉVENTION DE LA CORRUPTION

Le métier de courtage d'assurances est régi par la loi 17-99 portant sur le code des assurances. Les compagnies et les courtiers d'assurances sont sous le contrôle de l'ACAPS (Autorité de Contrôle des Assurances et de la Prévoyance Sociale).

La conformité à la loi et aux règles d'éthique est au cœur des préoccupations d'AFMA. Les processus mis en place au niveau des différentes activités : ressources humaines, commerciale, gestion (toutes branches d'assurances), support et système d'information intègrent les principes de respect de l'éthique et de la réglementation.

Les valeurs diffusées et appropriées par le personnel d'AFMA ainsi que les procédures et les mécanismes de contrôle mis en place permettent d'assurer la loyauté et la transparence vis-à-vis des partenaires (prospectus, clients, fournisseurs et autres). Le personnel d'AFMA est sensibilisé régulièrement à la lutte contre la corruption et le management est intransigeant à ce sujet.

#### 2.2 Relation client- fournisseur gagnante

Dans le cadre de la démarche qualité d'AFMA, ses fournisseurs sont évalués d'une manière continue et systématique sur leur capacité à fournir des produits et services conformes aux critères d'achats.

En parallèle, AFMA déploie aussi sa politique d'achat responsable par le respect des délais de paiement et de ses engagements contractuels.

La signature de la charte du bon payeur de la CGEM est une traduction de l'engagement d'AFMA à respecter les délais de paiement.

Le Groupe AFMA n'a enregistré aucun incident de corruption durant ces trois dernières années.

En matière de lutte contre le blanchiment de capitaux et le financement du terrorisme, l'entreprise renforce ses processus de gestion afin de recueillir le maximum d'informations sur ses clients et de mettre en place les diligences appropriées au niveau de vigilance requis.

AFMA a désigné son déontologue en mars 2016. Le management d'AFMA et le déontologue surveillent la mise en place des règles de sécurité de l'information financière et le respect des règles du code déontologique de la société, particulièrement en matière de délit d'initier. Le déontologue prépare aussi son rapport qu'il transmet semestriellement à l'AMMC.





## V. RESPONSABILITÉ SOCIALE

AFMA est engagée en faveur d'une gestion transparente et responsable des ressources humaines. Notre politique de gestion des ressources humaines s'articule autour des 4 domaines d'actions suivants :

- DOMAINE D'ACTION 1 :** lutte contre toutes les formes de discrimination, respect de l'égalité hommes-femmes et insertion des Personnes en Situation d'Handicap (PSH) au niveau des processus RH
- DOMAINE D'ACTION 2 :** soutien de l'évolution des collaborateurs et valorisation de leurs compétences
- DOMAINE D'ACTION 3 :** santé, sécurité et bien-être au travail
- DOMAINE D'ACTION 4 :** dialogue social

### 1. DOMAINE D'ACTION 1 : LUTTE CONTRE TOUTES LES FORMES DE DISCRIMINATION, RESPECT DE L'ÉGALITÉ HOMMES- FEMMES ET INSERTION DES PERSONNES EN SITUATION D'HANDICAP (PSH)

#### 1.1 Recrutement

AFMA est convaincue que la diversité au sein de l'entreprise est une source de performance que ce soit en termes de genre, de formation, d'expérience, ou de nationalité. La contribution de ces différentes personnes permet d'apporter une réelle valeur ajoutée en confrontant leurs singularités.

Le processus de recrutement et d'intégration des compétences chez AFMA est clairement défini et permet un traitement objectif des candidats basé sur la compétence et la compatibilité avec la fonction à occuper.

En matière d'intégration des nouvelles recrues, un planning d'intégration est mis en place afin de leur permettre d'avoir un premier contact et une meilleure connaissance de l'activité, de l'organisation et de leurs collègues. Diverses actions liées à l'intégration sont menées telles que les entretiens de démarrage, les pots d'accueils, ou l'organisation d'un mentoring.

AFMA a également mis en place un système de parrainage qui consiste à constituer une équipe pilote de parrains attitrés ayant pour mission d'accompagner les nouvelles recrues dans leur intégration mais aussi, de garantir la bonne transmission des valeurs de l'entreprise.

L'équipe RH d'AFMA organise aussi une fois par trimestre un petit déjeuner de bienvenue aux nouveaux collaborateurs qui sert aussi de dispositif de prise de connaissance de la culture, de la politique et des procédures administratives de l'entreprise.



#### 1.2 Rémunération

La fidélisation de notre capital humain est au cœur de notre politique de rémunération. La rémunération comporte deux éléments :

**Le salaire fixe :** basé sur la nature de la fonction occupée et les compétences du collaborateur.

Les augmentations annuelles des salaires permettent de procéder aux ajustements nécessaires compte tenu de l'évolution des collaborateurs en assurant une équité interne entre le personnel.

**La rémunération variable :** déterminée sur la base de la performance et du niveau de réalisation des objectifs fixés au préalable pour chaque collaborateur. L'entretien d'évaluation annuel permet de faire le point sur l'année écoulée et de définir conjointement (manager et collaborateur) les objectifs à atteindre l'année suivante.

Ces éléments sont déterminés dans le cadre d'une grille salariale.

Une étude organisationnelle et RH est en cours de réalisation afin de nous aider à améliorer notre modèle de développement RH et de gestion des compétences.

#### 1.3 Insertion des personnes en situation d'handicap PSH

En 2018, AFMA a conclu un partenariat avec le groupe AMH (Amicale Marocaine des Handicapés)

AFMA a pu intégrer des candidats en stage au sein des différentes directions, notamment 2 profils en 2018 et reste continuellement à l'écoute des nouvelles candidatures en fonction des besoins exprimés.

A partir de 2019, AFMA s'est engagée à déployer des sessions de formation, en collaboration avec le groupe AMH, afin de sensibiliser ses collaborateurs aux situations d'handicap et de les imprégner des valeurs comportementales nécessaires pour mieux interagir avec des collègues en ces situations.

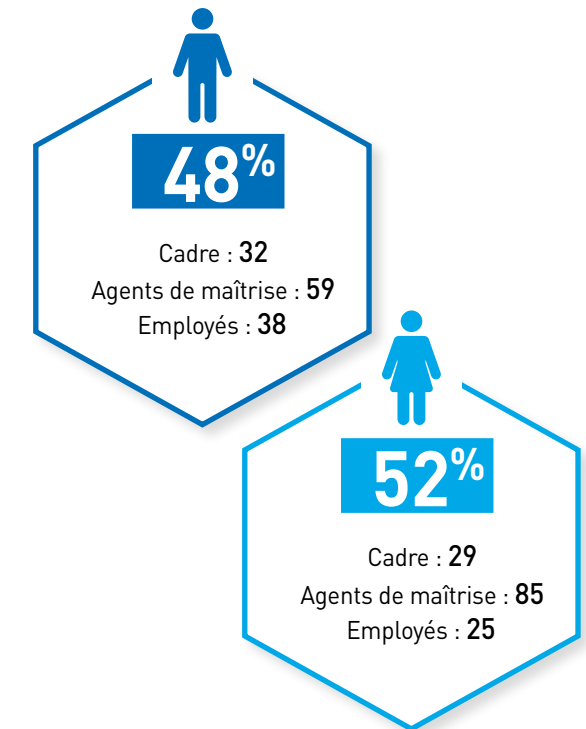
La première session s'est avérée très encourageante. En effet, les participants ont pu se familiariser avec les différentes typologies d'handicap, dont ils ignoraient certaines. Ceci via des illustrations sous forme de quizz et de cas pratiques développés lors des débats.

Par ailleurs, AFMA a initié un plan d'action pour le recrutement, l'accueil et l'insertion de personnes en situation d'handicap avec des actions telles que :

- Installation de la main courante au niveau des escaliers ;
- Installation de rampes d'accès des PSH ;
- Signalisation et aménagement des escaliers pour l'accessibilité des personnes mal ou non voyantes ;
- Aménagement d'un bureau unique pour l'accueil des visiteurs en situation d'handicap...

#### 1.4 Respect de l'égalité hommes-femmes

- 52% de l'effectif 2019 est constitué par des femmes et 48% par des hommes.
- Des équipes mixtes et équilibrées ont toujours été formées au sein des départements, des services et des équipes projets d'AFMA.



## 2. DOMAINE D'ACTION 2 : SOUTIEN DE L'ÉVOLUTION DES COLLABORATEURS ET VALORISATION DE LEURS COMPÉTENCES

### 2.1 Gestion de carrière

La gestion de carrière est un volet important de la stratégie de sauvegarde du capital humain d'AFMA. Ceci compte tenu de la rareté des ressources spécialisées dans notre domaine d'activité et où l'expérience professionnelle reste toujours déterminante.

La proximité adoptée par nos managers vis-à-vis de leurs collaborateurs, permet de suivre de près leur parcours au sein de l'entreprise et d'apprécier les potentiels et les capacités d'évolution de chacun.

AFMA dispose aussi d'un système d'évaluation des collaborateurs ayant comme finalité :

- De faire le bilan de l'année écoulée.
- D'évaluer les compétences du salarié.
- De définir les objectifs de l'année à venir.
- Et de recenser les besoins en formation et en accompagnement.

Détermination des objectifs annuels : chaque responsable, en collaboration avec la direction des ressources humaines, définit pour chaque poste, des objectifs quantitatifs et/ou qualitatifs de l'année. Un objectif peut être lié à la réalisation d'un projet, d'une mission ou encore à l'acquisition ou à l'amélioration de certaines compétences.

Les entretiens d'évaluation sont réalisés généralement durant le premier trimestre de l'année. Ce moment offre la possibilité aux salariés de s'exprimer sur leurs aspirations professionnelles et leur ressenti sur leur travail et l'entreprise. Ce qui permet aussi aux managers d'avoir une vision claire sur l'évolution de leur équipe tant sur leur comportement professionnel que sur l'amélioration de leurs performances.

La promotion interne est encouragée au sein d'AFMA, ce qui constitue un facteur important d'épanouissement et de fidélisation des collaborateurs.

### 2.2 Formation

AFMA considère la formation comme un moyen nécessaire à l'accompagnement des collaborateurs dans leur carrière professionnelle et l'amélioration continue de leurs compétences.

Un plan de formation est établi sur la base d'un diagnostic des besoins en formation nécessaires à développer les compétences et à combler certaines insuffisances chez les collaborateurs.

L'année 2018 a été marquée par l'organisation de plusieurs séances de formations internes-métiers qui ont bénéficié à 90% des salariés.

L'année 2019 a été orientée vers l'amélioration des compétences de nos collaborateurs particulièrement en matière de gestion, bureautique et communication. Plus de 120 collaborateurs (45% de l'effectif global) ont été formés, notamment sur les techniques de rédaction professionnelle, la maîtrise des fonctionnalités Excel ou encore l'Anglais professionnel. Le coût de la formation externe a présenté environ 0,7% de la masse salariale 2019.

AFMA a également mis l'accent durant cette année sur la formation des formateurs internes au profit des seniors métiers. Le but étant de les amener à conduire de manière pédagogique les sessions de formation interne et à créer un climat favorable à la transmission des connaissances.

Les managers ont également pu bénéficier d'un cycle de formation leur permettant d'optimiser leur capacité managériale pour un meilleur accompagnement de leurs collaborateurs.

## 3. DOMAINE D'ACTION 3 : SANTÉ, SÉCURITÉ ET BIEN-ÊTRE AU TRAVAIL

La santé et la sécurité est une partie intégrante du système de management global d'AFMA. Le Comité Hygiène et Sécurité veille à la mise en place des actions nécessaires en la matière et à l'amélioration des conditions de travail. Il adresse ses rapports périodiques à la direction.

### 3.1 Hygiène et santé des employés

Les locaux et les équipements de travail (mobilier de bureau, ordinateurs et espace de travail) sont conçus de manière ergonomique.

L'éclairage et l'aération des locaux sont favorables à la préservation de la santé des collaborateurs.

Un programme de nettoyage et de désinfection des locaux est assuré par un prestataire spécialisé.

Des actions préventives sont menées en collaboration avec le médecin de travail, à travers les outils de communication interne (affichage, mailing, réunions...), sur différents sujets tels que :

- La bonne posture au poste de travail.
- Les comportements à adopter et à éviter en période de grippe ou encor.
- Le tabagisme (9 personnes ont bénéficié du sevrage tabagique).
- La nutrition, le sport, la gestion du stress au travail.

Par ailleurs, la Direction des ressources humaines veille au respect des consultations annuelles du médecin de travail pour l'ensemble des collaborateurs. Ce qui permet une prise en charge et une sensibilisation personnalisées.

### 3.2 Protection contre les incendies

Il est strictement interdit de fumer dans l'ensemble des locaux d'AFMA. Des affiches de sensibilisation sont utilisées à cet effet.

Toutes les parties du bâtiment sont équipées par un système de détection d'incendie et les extincteurs sont aussi installés au niveau des endroits appropriés.

Les robinets d'incendie armés RIA sont disponibles dans toutes les zones des bâtiments.

Un programme de vérification et de maintenance des extincteurs et RIA est assuré par un prestataire spécialisé.

La procédure d'évacuation des locaux est mise en place. Les points de rassemblement sont bien identifiés et la liste des équipiers de première intervention est mise à jour annuellement.

### 3.3 Actions pour le bien-être au travail



Diverses actions sont organisées telles que :

- Club football junior pour les enfants des employés.
- Petit déjeuner d'intégration.
- Voyages de détente pour les collaborateurs.
- Convention avec des clubs sportifs et agences de voyages.





## VI. RESPONSABILITÉ CIVIQUE

### 4. DOMAINE D'ACTION 4 : DIALOGUE SOCIAL ET COMMUNICATION INTERNE

Des réunions avec les représentants du personnel sont organisées régulièrement selon un planning mais également en cas de nécessité dans le but d'avancer sur les questions d'ordre social. Véritables porte-paroles des salariés et partenaire social d'AFMA, ils œuvrent pour sauvegarder les intérêts et répondre aux attentes des collaborateurs.

AFMA consacre une grande importance à l'information régulière et précise de ses collaborateurs. Ceci permet de consolider l'esprit d'appartenance et de fluidifier les interactions internes.

L'intranet constitue un outil de partage des informations concernant la vie d'AFMA, le quotidien des collaborateurs, le livret d'accueil, le guide des procédures d'administration du personnel....

Les informations ponctuelles sont diffusées par mail à l'ensemble des salariés du groupe. Elles font également l'objet d'affichage dans les parties communes les plus fréquentées.

Une newsletter semestrielle est adressée à l'ensemble des collaborateurs mettant le point sur l'actualité de l'entreprise, du groupe et de l'environnement [juridique, social...]

### 5. REPORTING ET INDICATEURS SOCIAUX CLÉS

| Indicateurs sociaux   | Unité  | 2017 | 2018 | 2019 |
|---|--------|------|------|------|
| Effectif global   | nombre | 244  | 244  | 268  |
| Part des femmes   | %      | 52%  | 49%  | 52%  |
| Dont contrat CDI  | nombre | 237  | 237  | 252  |
| Dont contrats CDD   | nombre | 7    | 7    | 14   |
| <hr/>   |        |      |      |      |
| Effectif Collaborateurs de gestion et commercial                    | nombre | 206  | 203  | 228  |
| Effectif des collaborateurs de support                              | nombre | 38   | 41   | 40   |
| <hr/>   |        |      |      |      |
| Nombre de cadres  | nombre | 64   | 66   | 61   |
| Part des femmes   | %      | 42%  | 44%  | 48%  |
| Effectif agents de maîtrise   | nombre | 96   | 91   | 144  |
| Part des femmes   | %      | 57%  | 52%  | 59%  |
| Effectif employés   | nombre | 84   | 87   | 63   |
| Part des femmes   | %      | 55%  | 51%  | 40%  |
| <hr/>   |        |      |      |      |
| Effectif des collaborateurs avec une ancienneté inférieure à 2 ans  | nombre | 61   | 66   | 85   |
| Effectif des collaborateurs avec une ancienneté de 5 à 12 ans       | nombre | 46   | 38   | 50   |
| Effectif des collaborateurs avec une ancienneté de 12 à 20 ans      | nombre | 85   | 71   | 61   |
| Effectif des collaborateurs avec une ancienneté de 2 à 5 ans        | nombre | 26   | 42   | 44   |
| Effectif des collaborateurs avec une ancienneté supérieure à 20 ans | nombre | 26   | 27   | 28   |
| <hr/>   |        |      |      |      |
| Nombre de départs   | nombre | 26   | 39   | 38   |
| Nombre de recrutements  | nombre | 46   | 40   | 65   |
| Taux des collaborateurs bénéficiant d'entretien annuel              | %      | -    | -    | 100% |
| Nombre de représentants du personnel                                | nombre | 10   | 9    | 9    |
| Nombre de jours de grève  | nombre | 0    | 0    | 0    |
| Nombre d'accidents de travail                                       | nombre | 4    | 3    | 1    |
| Nombre de litiges sociaux   | nombre | -    | -    | 2    |

AFMA est une entreprise citoyenne. Elle soutient directement la société civile du Maroc et apporte une dimension humaine dans ses relations.

La politique d'AFMA envers la communauté s'articule autour de 2 domaines d'action :

**DOMAINE D'ACTION 1** : conclusion de partenariats avec la société civile Marocaine autour d'actions de développement durable.

**DOMAINE D'ACTION 2** : promotion de la Culture.

#### 1. DOMAINE D'ACTION 1 : CONCLUSION DE PARTENARIATS AVEC LA SOCIÉTÉ CIVILE MAROCAINE AUTOUR D'ACTIIONS DE DÉVELOPPEMENT DURABLE

Une convention de partenariat avec l'association Observatoire Marocain de l'Hygiène, Sécurité et Environnement OMHSE verra le jour en 2020. Les objectifs attendus de ce partenariat sont l'animation des formations sur des thématiques liées à l'hygiène, la sécurité et l'environnement par des spécialistes de l'association au profit d'AFMA et le soutien de l'association dans la promotion de ces thèmes auprès de la communauté.

AFMA s'engage dans la promotion de la formation. Dans cette optique, un partenariat avec la faculté des sciences économiques et juridiques de Aïn Chock a été initié pour contribuer à la formation des étudiants au métier de l'assurance et participer à l'insertion professionnelle des étudiants, y compris ceux en situation d'handicap.

Don de vêtements collectés auprès des collaborateurs d'AFMA au profit de l'association "Main Tendue" en 2019.

#### 2. DOMAINE D'ACTION 2 : PROMOTION DE LA CULTURE

Au même titre que son président Farid Bensaïd, AFMA contribue à la promotion de la culture au Maroc à travers deux partenariats importants : Projet Mazaya et Orchestre Philharmonique du Maroc.



#### SOUTIEN DU PROJET MAZAYA DE LA FONDATION TÉNOR POUR LA CULTURE

Mazaya est un programme socioculturel qui vise à dispenser une formation professionnelle aux métiers de musiciens en vue de former des enfants issus de milieux défavorisés et déscolarisés et les aider à se réinsérer socialement à travers la musique.

Plus de **60 enfants** bénéficient de ce programme.

ORCHESTRE PHILHARMONIQUE DU MAROC

#### SOUTIEN DE L'ORCHESTRE PHILHARMONIQUE DU MAROC,

Association reconnue d'utilité publique, qui œuvre depuis plus de **20 ans** à la promotion de la musique classique au Maroc avec une démarche professionnelle et institutionnelle.

L'Orchestre Philharmonique du Maroc emploie aujourd'hui plus de **80 musiciens marocains**.



## VII. GOUVERNANCE

### 1. STRUCTURE ET FONCTIONNEMENT DES INSTANCES DE GOUVERNANCE

AFMA est une Société Anonyme à Conseil d'Administration. Le Conseil d'Administration d'AFMA est constitué de 9 administrateurs.

8 administrateurs parmi 9 ont été nommés le 15 décembre 2015 pour une durée de 6 années qui expire à l'issue de la réunion de l'AGO statuant sur les comptes de l'exercice clos le 31 décembre 2020.

M Salaheddine MEZOUAR, administrateur indépendant, a été nommé le 13 septembre 2018. Son mandat

expire aussi à l'issue de la réunion de l'AGO statuant sur les comptes de l'exercice clos le 31 décembre 2020.

Les administrateurs participent activement à la gouvernance d'AFMA. Le Conseil d'Administration s'est réuni 3 fois durant l'exercice 2019.

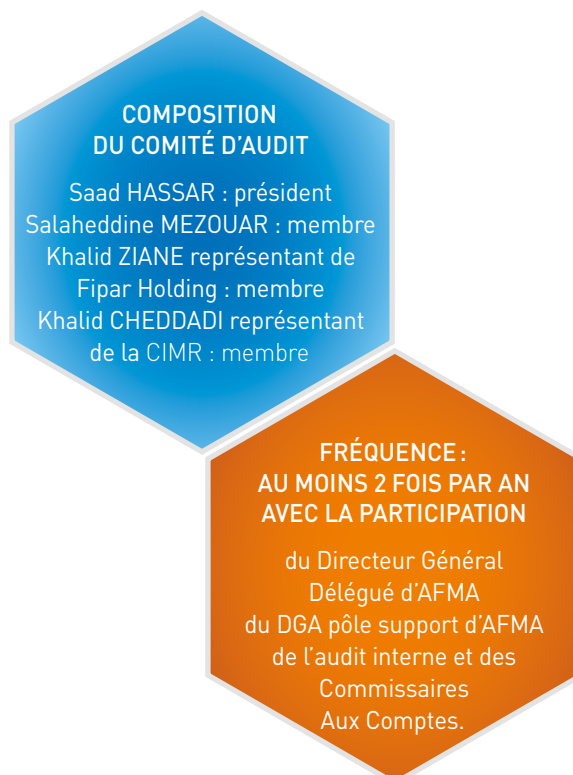
Trois comités émanent du Conseil d'Administration d'AFMA, à savoir le Comité d'Audit, le Comité Nominations et Rémunérations et le Comité de Stratégie et de Développement Commercial sont mis en place.

| Membre du conseil    | Représentant/Personne physique | Fonction au sein du conseil | Satut        | Assiduité 2019 |
|----------------------|--------------------------------|-----------------------------|--------------|----------------|
| FARID BENSAID        | FARID BENSAID                  | Administrateur              | Exécutif     | 100%           |
| SAAD HASSAR          | SAAD HASSAR                    | Administrateur              | Indépendant  | 100%           |
| SALAHEDDINE MEZZOUAR | SALAHEDDINE MEZZOUAR           | Administrateur              | Indépendant  | 100%           |
| FIPAR HOLDING        | KHALID ZIANE                   | Administrateur              | Non exécutif | 100%           |
| CIMR                 | KHALID CHAEDDADI               | Administrateur              | Non exécutif | 66%            |
| CAPITAL UNION        | THAMI ABDERRAHMANI-GHORFI      | Administrateur              | Non exécutif | 100%           |
| TÉNOR FINANCES       | LOTFI KOSSEMTINI               | Administrateur              | Exécutif     | 100%           |
| TÉNOR GROUP          | MOHAMED JALIL BENSAID          | Administrateur              | Exécutif     | 100%           |
| NADER MAWLAOUI       | NADER MAWLAOUI                 | Administrateur              | Non exécutif | 66%            |

#### 1.1 Le Comité d'Audit

Le Comité d'Audit d'AFMA a été mis en place en mars 2016. Ce comité a été restructuré par décision du Conseil d'Administration, tenu le 20 mars 2020, afin de se conformer aux nouvelles dispositions de la loi sur la SA et en particulier l'intégration d'Administrateurs Indépendants.

Les administrateurs indépendants ont été choisis parmi ceux qui remplissent les conditions et les critères définis au niveau de l'article 41 bis de la loi 17-95 sur la société anonyme telle que modifiée et complétée.



#### 1.2 Le Comité Nominations et Rémunérations (CNR)

**COMPOSITION**

Deux (2) membres nommés sur proposition de Ténor Group  
 Un (1) membre nommé sur proposition de CIMR  
 Un (1) membre nommé sur proposition de Fipar-Holding.

**FRÉQUENCE : AU MOINS UNE FOIS PAR AN MEMBRES ACTUELS :**

Khalid CHEDDADI : président  
 Farid BENSAID : membre  
 Khalid ZIANE : membre  
 Lotfi KOSSEMTINI : membre

#### 1.3 Le Comité de Stratégie et de Développement Commercial

**COMPOSITION**

Deux (2) membres nommés sur proposition de Ténor Group, dont l'un d'eux assurera la présidence  
 Un (1) membre nommé sur proposition de CIMR  
 Un (1) membre nommé sur proposition de Fipar-Holding.

**FRÉQUENCE : AU MOINS UNE FOIS PAR AN MEMBRES ACTUELS :**

Farid BENSAID : président  
 Khalid CHEDDADI : membre  
 Khalid ZIANE : membre  
 Saad HASSAR : membre

### 2. RÉMUNÉRATION DES ADMINISTRATEURS

L'AGO a alloué au CA une enveloppe annuelle de jetons de présence de 500.000 dirhams répartie à part égale entre tous les administrateurs.

### 3. RÉMUNÉRATION DES DIRIGEANTS 2019

La charge globale des dirigeants d'AFMA est de 6,9 MDH au titre de l'exercice 2019, avantages en nature compris.

### 4. RELATION AVEC LES ACTIONNAIRES

La relation et la communication avec les actionnaires se fait à travers la communication financière habituelle et via le site internet d'AFMA. Un contact relation-investisseurs est affiché aussi au niveau du site de la Bourse de Casablanca.

Le site internet d'AFMA est régulièrement alimenté par les informations utiles aux actionnaires.

## INDEX GRI

| Code GRI                        | Indicateur   | Chapitre   | N° de page | Commentaire |
|---------------------------------|--|--|------------|-------------|
| <b>PROFIL DE L'ORGANISATION</b> |  |  |            |             |
| 102-01                          | Nom de l'organisation  | Profil du groupe AFMA                                    | 4          |             |
| 102-02                          | Activités, marques, produits et services   | Profil du groupe AFMA                                    | 4          |             |
| 102-03                          | Lieu où se trouve le siège de l'organisation   | Profil du groupe AFMA                                    | 4          |             |
| 102-04                          | Lieux où se trouvent les activités   | Profil du groupe AFMA                                    | 4          |             |
| 102-05                          | Capital et forme juridique   | Profil du groupe AFMA                                    | 4          |             |
| 102-06                          | Marchés desservis (répartition géographique, secteurs desservis et types de clients et de bénéficiaires)     | Profil du groupe AFMA                                    | 4          |             |
| 102-07                          | Taille de l'organisation   | Profil du groupe AFMA                                    | 4          |             |
| 102-08                          | Information sur les collaborateurs et les autres travailleurs  | Reporting et Indicateurs sociaux clés                    | 20         |             |
| 102-09                          | Information sur la chaîne d'approvisionnement  | Profil du groupe AFMA                                    | 4          |             |
| 102-11                          | Application des principes de précaution ou approche préventive   | Éthique, déontologie et prévention de la corruption      | 15         |             |
| 102-12                          | Adhésion à des initiatives externes  | Stratégie RSE du Groupe AFMA                             | 8          |             |
| 102-13                          | Adhésion à des associations  | Stratégie RSE du Groupe AFMA                             | 8          |             |
| <b>STRATÉGIE</b>                |  |  |            |             |
| 102-15                          | Description des principaux impacts, risques et opportunités  | Stratégie RSE du Groupe AFMA                             | 8          |             |
| <b>ÉTHIQUE ET INTÉGRITÉ</b>     |  |  |            |             |
| 102-16                          | Valeurs, principes, normes et règles de conduite de l'organisation   | Éthique, déontologie et prévention de la corruption      | 15         |             |
| 102-17                          | Mécanismes de conseil et de gestion des préoccupations concernant les questions éthiques                     | Éthique, déontologie et prévention de la corruption      | 15         |             |
| <b>GOVERNANCE</b>               |  |  |            |             |
| 102-18                          | Structure de la gouvernance de l'organisation, y compris les comités de l'instance supérieure de gouvernance | Structure et fonctionnement des instances de gouvernance | 22         |             |
| 102-21                          | Consultation des parties prenantes au sujet des enjeux économiques, environnementaux et sociaux              | Enjeux pertinents et matrices de matérialité             | 10         |             |
| 102-22                          | Composition de l'instance supérieure de gouvernance et de ses comités  | Structure et fonctionnement des instances de gouvernance | 22         |             |
| 102-23                          | Préciser si le président de l'instance supérieure de gouvernance est également membre de la direction        | Structure et fonctionnement des instances de gouvernance | 22         |             |
| 102-24                          | Nomination et sélection de l'instance supérieure de gouvernance  | Gouvernance  | 22         |             |
| 102-25                          | Prévention des conflits d'intérêts au niveau de l'instance   | Gouvernance  | 22         |             |

|  |   |   |         |                             |
|--|---|---|---------|-----------------------------|
| 102-26                                   | Rôle de l'instance supérieure de gouvernance dans l'établissement des objectifs, des valeurs, et de la stratégie  | Structure et fonctionnement des instances de gouvernance                            | 22      |                             |
| 102-27                                   | Développement et amélioration des connaissances collectives de l'instance supérieure de gouvernance sur les sujets économiques, environnementaux et sociaux             | Gouvernance   | 22      |                             |
| 102-28                                   | Évaluation de la performance de l'instance supérieure de gouvernance  | Gouvernance   | 22      |                             |
| 102-29                                   | Rôle de l'instance supérieure de gouvernance dans l'identification et la gestion des impacts économiques, environnementaux et sociaux                                   | Structure et fonctionnement des instances de gouvernance                            | 22      |                             |
| 102-30                                   | Efficacité des procédures de gestion des risques  | Éthique, déontologie et prévention de la corruption                                 | 15      |                             |
| 102-31                                   | Examen des enjeux économiques, environnementaux et sociaux par l'instance supérieure de gouvernance   | Stratégie RSE du Groupe AFMA  | 8       |                             |
| 102-32                                   | Rôle de l'instance supérieure de gouvernance dans le reporting de développement durable   | Stratégie RSE du Groupe AFMA  | 8       |                             |
| 102-35                                   | Politiques de rémunération de l'instance supérieure de gouvernance et des cadres dirigeants   | Gouvernance   | 22      |                             |
| <b>IMPLICATION DES PARTIES PRENANTES</b> |   |   |         |                             |
| 102-40                                   | Liste des groupes de parties prenantes avec lesquels l'organisation a noué un dialogue  | Stratégie RSE du Groupe AFMA  | 8       |                             |
| 102-42                                   | Critères retenus pour l'identification et la sélection des parties prenantes avec lesquelles établir un dialogue  | Dialogues avec les parties prenantes  | 8       |                             |
| 102-43                                   | Approche de l'organisation pour impliquer les parties prenantes, y compris la fréquence du dialogue par type et par groupe de parties prenantes                         | Dialogues avec les parties prenantes  | 8       |                             |
| 102-44                                   | Thèmes et préoccupations clés soulevés dans le cadre du dialogue avec les parties prenantes et la manière dont l'organisation y a répondu, notamment pour son reporting | Enjeux pertinents et matrices de matérialité  | 10      |                             |
| <b>PRATIQUES DE REPORTING</b>            |   |   |         |                             |
| 102-45                                   | Entités incluses dans les états financiers consolidés   | Profil du groupe AFMA   | 4       |                             |
| 102-46                                   | Définition du contenu du rapport et des périmètres de l'enjeu   | Stratégie RSE du Groupe AFMA  | 8       |                             |
| 102-47                                   | Enjeux pertinents identifiés au cours du processus de définition du contenu du rapport  | Stratégie RSE du Groupe AFMA  | 8       |                             |
| 102-50                                   | Période de reporting correspondant aux informations fournies  | Stratégie RSE du Groupe AFMA  | 8       |                             |
| 102-51                                   | Date du rapport le plus récent  | Stratégie RSE du Groupe AFMA  | 8       |                             |
| 102-55                                   | Index du contenu GRI  | Index du contenu GRI  | 24      |                             |
| 102-56                                   | Vérification externe  |   |         | Pas de vérification externe |
| <b>APPROCHE MANAGERIALE</b>              |   |   |         |                             |
| 103-01                                   | Explication de l'enjeu pertinent et de son périmètre  | Stratégie RSE du Groupe AFMA  | 8       |                             |
| 103-02                                   | L'approche managériale et ses composantes   | Stratégie RSE du Groupe AFMA<br>Éthique, déontologie et prévention de la corruption | 8<br>15 |                             |
| 103-03                                   | Évolution de l'approche managériale   | Stratégie RSE du Groupe AFMA<br>Éthique, déontologie et prévention de la corruption | 8<br>15 |                             |

| PERFORMANCE ÉCONOMIQUE                       |  |  |          |  |
|--|--|--|----------|--|
| 201-01                                       | Valeur économique directe générée et distribuée  | Responsabilité économique  | 14       |  |
| IMPACTS ÉCONOMIQUES INDIRECTS                |  |  |          |  |
| 203-01                                       | Investissements dans les infrastructures et mécénat  | Responsabilité civique   | 21       |  |
| 203-02                                       | Impacts économiques indirects significatifs  | Responsabilité civique<br>Achat responsable  | 21<br>15 |  |
| LUTTE CONTRE LA CORRUPTION                   |  |  |          |  |
| 205-02                                       | Communication et formation relatives aux politiques et procédures de lutte contre la corruption  | Éthique, déontologie et prévention de la corruption  | 15       |  |
| 205-03                                       | Incidents confirmés de corruption et mesures prises  | Éthique, déontologie et prévention de la corruption  | 15       | AFMA n'a pas fait l'objet d'incidents confirmés de corruption  |
| COMPORTEMENT ANTICONCURRENTIEL               |  |  |          |  |
| 206-01                                       | Nombre total d'actions en justice pour comportement anticoncurrentiel, pratiques antitrust et monopolistiques et leurs issues  |  |          | AFMA n'a pas fait l'objet de poursuite ou de condamnation pour pratiques anticoncurrentielles ou déloyales |
| ÉNERGIE                                      |  |  |          |  |
| 302-01                                       | Consommation directe d'énergie   | Réduction de la consommation de l'énergie  | 11       |  |
| 302-04                                       | Réduction de la consommation énergétique   | Réduction de la consommation de l'énergie  | 11       |  |
| ÉVALUATION ENVIRONNEMENTALE DES FOURNISSEURS |  |  |          |  |
| 308-02                                       | Impacts négatifs substantiels, réels et potentiels, sur l'environnement dans la chaîne d'approvisionnement et mesures prises   | Achat responsable  | 15       |  |
| EMPLOI                                       |  |  |          |  |
| 401-01                                       | Nombre total et pourcentage de nouveaux salariés embauchés et taux de rotation du personnel par tranche d'âge, sexe et zone géographique   | Reporting et Indicateurs sociaux clés  | 20       |  |
| 401-02                                       | Avantages sociaux accordés aux salariés à temps plein et non aux intérimaires, ni aux salariés à temps partiel, par principaux sites opérationnels   | Santé, sécurité et bien-être au travail  | 19       |  |
| SANTÉ ET SECURITÉ AU TRAVAIL                 |  |  |          |  |
| 403-02                                       | Taux et types d'accidents du travail, de maladies professionnelles, d'absentéisme, proportion de journées de travail perdues et nombre total de décès liés au travail, par zone géographique et par sexe | Reporting et Indicateurs sociaux clés  | 20       |  |
| FORMATION ET ÉDUCATION                       |  |  |          |  |
| 404-01                                       | Nombre moyen d'heures de formation par an, réparti par salarié   | Soutiens de l'évolution des collaborateurs et développement et valorisation de leurs compétences | 18       |  |
| 404-02                                       | Programmes de développement des compétences et de formation tout au long de la vie destinés à assurer l'employabilité des salariés et à les aider à gérer leur fin de carrière                           | Soutiens de l'évolution des collaborateurs et développement et valorisation de leurs compétences | 18       |  |
| 404-03                                       | Pourcentage de salariés bénéficiant d'entretiens périodiques d'évaluation et d'évolution de carrière   | Reporting et Indicateurs sociaux clés  | 20       |  |

| DIVERSITÉ ET ÉGALITÉ DES CHANCES        |  |  |          |   |
|---|--|--|----------|---|
| 405-01                                  | Diversité des organes de gouvernance et des employés   | Gouvernance<br>Reporting et Indicateurs sociaux clés | 22<br>20 |   |
| ÉVALUATION SOCIALE DES FOURNISSEURS     |  |  |          |   |
| 414-02                                  | Impacts négatifs substantiels, réels et potentiels, sur la société dans la chaîne d'approvisionnement et mesures prises    | Achat responsable                                    | 15       |   |
| CONFIDENTIALITÉ DES DONNÉES DES CLIENTS |  |  |          |   |
| 418-01                                  | Plaintes fondées relatives aux atteintes à la confidentialité des données des clients et aux pertes de données des clients |  |          | AFMA n'a pas fait l'objet de plaintes fondées relatives aux atteintes à la confidentialité des données des clients et aux pertes de données des clients |
| CONFORMITÉ SOCIO ÉCONOMIQUE             |  |  |          |   |
| 419-01                                  | Non-conformité à la législation et aux réglementations sociales et économiques   |  |          | AFMA n'a pas fait l'objet de non-conformité à la législation et aux réglementations sociales et économiques   |



---

**AFMA S.A.**

---

**CAPITAL SOCIAL** : 10.000.000 DIRHAMS  
**SIÈGE SOCIAL** : 22, BOULEVARD MOULAY YOUSSEF - CASABLANCA  
**RC CASABLANCA** N° 22463 • **I.F** N° 01020480 • **TP** N° 35545267