

**Auto Nejma**

# **Rapport Financier Annuel 2020**

## **Auto Nejma**



- ✓ Présentation & Commentaires de la Direction
- ✓ Rapport de Gestion
- ✓ Comptes annuels -ETIC
- ✓ Rapport ESG
- ✓ Etat des honoraires CAC
- ✓ Rapport Général des CAC
- ✓ Rapport spécial des CAC sur les conventions réglementées
- ✓ Liste des communiqués de presse publiés au cours de l'exercice.

**Auto Nejma**

## **Présentation & Commentaires de la Direction**

### **Présentation**

**Auto Nejma Maroc S.A.** créée en 1963 par la famille Hakam, importe et commercialise des véhicules, pièces de rechange et accessoires automobiles.

Auto Nejma est considérée comme un pionnier dans la distribution automobile au Maroc et particulièrement après son introduction en bourse en 1999 qui a été le couronnement d'un processus de modernisation et de mise à niveau entamé depuis le début les années 90.

Auto Nejma est le représentant des marques Mercedes-Benz véhicules particuliers et utilitaires.

Le siège d'Auto Nejma est basé à Casablanca, avec un large réseau comprenant 6 succursales respectivement à Casablanca d'une superficie totale dépassant les 45.000 m<sup>2</sup>, Marrakech, Rabat, Tanger et Oujda , 2 concessionnaires et enfin 5 garages agréés à Casablanca, Kénitra, Marrakech, Nador et Tanger.

Le réseau d'Auto Nejma ne cesse de se développer et plusieurs nouvelles succursales sont planifiées.

Auto Nejma est fortement engagée dans une démarche RSE, très citoyenne et parfaitement respectueuse des Hommes et de l'environnement. Utilisant des solutions préconisées par de grands constructeurs tels que Mercedes-Benz, Auto Nejma fait du respect de sa planète une mission de tous les jours.

### **AUTO NEJMA EN DATE**

- 1963** : Création d'Auto Nejma par la famille Hakam, en partenariat avec des investisseurs étrangers.
- 1972** : L'acquisition de la majorité des actions d'Auto Nejma par la famille Hakam.
- 1992** : La famille Hakam devient l'unique actionnaire d'Auto Nejma.
- 1994** : L'inauguration du nouveau siège d'Auto Nejma à Casablanca.
- 1999** : L'entrée en Bourse d' Auto Nejma. La famille Hakam reste aujourd'hui l'actionnaire majoritaire de la société à travers différents Holding.
- 2000** :La signature d'un contrat pour la distribution des véhicules utilitaires Mercedes-Benz au Maroc. Auto Nejma inaugure une extension de son siège social avec l'ouverture de la succursale de BAHMAD ;
- 2005** : L'inauguration de la première succursale de Rabat .Aujourd'hui en location.
- 2012** : L'inauguration de la deuxième succursale de Rabat.
- 2015** : L'inauguration d'une nouvelle succursale sur la ville de Tanger.
- 2017** : L'inauguration d'une nouvelle succursale sur Marrakech.
- 2018** : L'inauguration d'une nouvelle succursale sur Oujda.

## Chiffres clés

**Collaborateurs  
bourse**



**511**

**Date de création**



**1963**

**Introduction en**



**1999**

**Points de vente**



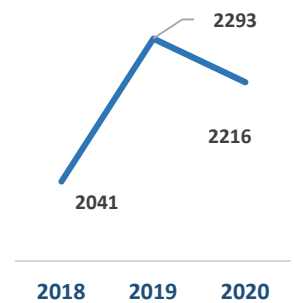
**13**

**Véhicules vendus 2020**



**3 492**

**Chiffre d'affaires (MDh)**



## Commentaires de la Direction

L'année 2020 a été marquée par la crise sanitaire Covid-19 ayant impacté négativement le secteur automobile national qui a vu ses ventes reculer jusqu'à -25% selon les segments.

Pendant cette année, Auto Nejma s'est mobilisée face à la pandémie Covid-19 dans le respect des mesures sanitaires les plus strictes afin de garantir la santé et la sécurité de ses collaborateurs, de ses clients et partenaires.

Le Conseil d'administration de la société AUTO NEJMA MAROC du 03 Mars 2021 a arrêté les comptes de l'exercice 2020, faisant état d'une résilience de la société avec un chiffre d'affaires de **2.216.431.383** dirhams, **en régression de 3 %** par rapport à l'année 2019.

L'impact de la crise COVID-19 sur le chiffre d'affaires a été limité, grâce à la réalisation en 2020 de marchés exceptionnels signés en 2019 qui portent sur les bus et poids lourds.

Par ailleurs, le résultat d'exploitation pour l'année 2020 a été arrêté à **171.647.721** dirhams, **en baisse de 29 %** par rapport à celui de 2019.

Le résultat net pour l'année 2020 a été arrêté quant à lui à **102.663.038** dirhams, **en baisse de 36 %** par rapport à celui de 2019.

**La Direction**

**Auto Nejma**

**AUTO NEJMA MAROC S.A**

**Rapport De Gestion 2020**



## Table des matières

<b>INTRODUCTION .....</b>	<b>3</b>
<b>ACTIVITE.....</b>	<b>4</b>
<b>Marché Automobile au Maroc.....</b>	<b>4</b>
<b>Difficultés rencontrées.....</b>	<b>5</b>
<b>SITUATION FINANCIERE .....</b>	<b>6</b>
<b>Comptes sociaux au 31 décembre 2020.....</b>	<b>6</b>
<b>Présentation et revue analytique du bilan au 31.12.2020.....</b>	<b>6</b>
<b>CAPITAL SOCIAL ET CONSEIL D'ADMINISTRATION.....</b>	<b>9</b>
✓ <b>Capital social.....</b>	<b>9</b>
✓ <b>Composition du conseil d'administration &amp; Mandats Administrateurs .....</b>	<b>9</b>
<b>PROPOSITION D'AFFECTATION DU RESULTAT.....</b>	<b>10</b>
<b>PERSPECTIVES D'AVENIR .....</b>	<b>11</b>
<b>TEXTE DES RESOLUTIONS PROPOSEES A L'AGO DU 2 JUIN 2021.....</b>	<b>12</b>
<b>ETIC.....</b>	<b>14</b>

# INTRODUCTION

Auto Nejma Maroc œuvre au cœur de l'automobile depuis 60 ans déjà et cultive la passion de la qualité et de la rigueur au service de ses clients et de sa marque Mercedes-Benz.

Cotée à la bourse de Casablanca, l'entreprise est l'un des plus importants distributeurs automobiles du Royaume, qui intervient de la voiture particulière, à l'utilitaire léger jusqu'au poids lourd, en étant sur toutes les routes et au service de tous les besoins. Le réseau national est composé de succursales, de concessionnaires et de garages agréés rigoureusement formés à la culture de l'exigence.

Plus de 500 personnes hautement qualifiées travaillent chaque jour à optimiser l'achat du client, accueillir et guider, conseiller et entretenir les véhicules Mercedes-Benz suivant les normes les plus exigeantes et dans les délais les plus courts possible. Le cœur de la mission de chacun étant d'offrir le meilleur de lui-même au service de son client.

C'est ainsi qu'au-delà du savoir-faire et des compétences que l'entreprise déploie, elle intègre en priorité une culture de l'engagement et du service.

En dépit d'une conjoncture économique difficile avec l'avènement du COVID, Auto Nejma Maroc a pu enregistrer en 2020, des réalisations honorables dans la majorité des indicateurs de performance. Ces résultats ont été rendus possible grâce à la stratégie de diversification déployée ces dernières années, à la confiance de ses clients ainsi qu'à la mobilisation générale de ses ressources humaines.

Ainsi, le chiffre d'affaires a régressé de **3%** passant de **2 293,5** millions de dirhams au 31 Décembre 2019 à **2 216,4** millions de dirhams au 31 Décembre 2020. Le résultat net au 31 Décembre 2020 s'est, quant à lui, établi à **102,7** millions de dirhams contre **159,2** millions de dirhams pour la même période en 2019, en diminution de **36%**.

# ACTIVITE

## Marché Automobile au Maroc

### Le segment CBU des Voitures Particulières

Le nombre des véhicules vendus pour ce segment est passé de 125.259 unités en 2019 à 99.593 unités en 2020, enregistrant une baisse de 20,49%, due au Covid-19. D'autant plus qu'au-delà de l'arrêt d'activité pendant plusieurs semaines, le salon automobile qui était prévu au mois d'avril 2020 a été annulé.

### Statistiques AIVAM des ventes CBU Premium à fin Décembre 2020-2019

MARQUE	2020	2019	Variation	%
MERCEDES-BENZ *	2 186	2 804	-618	-22,04%
BMW	2 022	2 599	-577	-22,20%
AUDI	1 718	2 195	-477	-21,73%
LAND ROVER	1 139	1 709	-570	-33,35%
JAGUAR	246	331	-85	-25,68%
PORSCHE	203	150	53	35,33%
<b>TOTAL</b>	<b>7 514</b>	<b>9 788</b>	<b>-2 274</b>	<b>-23,23%</b>

\* Chiffre AUTO NEJMA

### Le segment CBU des VUL

Selon les statistiques de l'AIVAM, le nombre des véhicules vendus pour ce segment est passé de 17.691 unités en 2019 à 16.214 unités pour la même période en 2020, enregistrant une baisse de 8,35%.

Les ventes de Mercedes ont régressé en 2020 de 52%, principalement en raison de l'arrêt de l'activité du secteur touristique principale client de cette activité.

### Le segment Bus et Autocar

Les ventes des Bus/Autocars Mercedes-Benz ont connu une augmentation de 139%, grâce au marché du Bus urbain de Casablanca, conclu en 2020 et dont la livraison se répartie entre 2020 et 2021.

### **3.4-Le segment Tracteur et porteur**

Pour ce segment, nous ne disposons pas de chiffres du GPLC pour pouvoir situer l'évolution de notre marque par rapport à l'évolution du marché.

Les ventes de Mercedes ont augmenté en 2020 de 70% par rapport à 2019, grâce principalement aux marchés exceptionnels des camions pour la collecte des ordures de certaines villes.

## **Difficultés rencontrées**

Avec l'avènement de la pandémie de Covid-19, l'année 2020 a été une année exceptionnelle à tous les niveaux, sanitaire, social et économique, avec un premier arrêt de l'activité pendant quasiment 3 mois, suivi d'une reprise progressive, ce qui a engendré une baisse d'activité par rapport à 2019.

# SITUATION FINANCIERE

## Comptes sociaux au 31 décembre 2020

Le bilan d'Auto Nejma Maroc présente à la fin de l'exercice 2020, un total général de 1.920 MDH contre 1.670 MDH en 2019, soit une augmentation de 250 MDH par rapport à l'exercice précédent.

### Présentation et revue analytique du bilan au 31.12.2020

#### Actif

Actif en MMAD	Notes	2020	QP	2019	QP	Var. MMAD	Var. %
Immobilisations	(a)	431	22%	440	26%	-9	-2%
Stocks	(b)	728	38%	753	45%	-25	-3%
Créances de l'actif circulant	(c)	729	38%	428	26%	301	70%
Titres et valeurs de placement	(d)	10	1%	-	0%	10	
Trésorerie - Actif		22	1%	49	3%	-27	-56%
<b>Total - Actif</b>		<b>1 920</b>		<b>1 670</b>		<b>250</b>	<b>15%</b>

- a. Le poste des immobilisations est passé de 440 MDH à 431 MDH soit une baisse de 9MDH. Cette variation résulte de l'effet conjugué de :
- Les acquisitions de l'ordre de 25 MDH réparti entre le don COVID, le déploiement du nouvel ERP, ainsi que des réaménagements de certaines succursales ;
  - Compensées par :
    - Les dotations aux amortissements qui s'élèvent à 30,3 MDH ;
    - Les cessions et retraits de matériel pour un montant total de 3,5 MDH.
- b. Les stocks ont connu une baisse de 3 %. Cette variation s'explique principalement par la baisse importante du Stock Véhicules particuliers suite aux difficultés d'approvisionnement que connaît le secteur automobile, liées d'une part aux confinements, et d'autre part à la pénurie en certains composants électroniques au niveau mondial.
- c. Les créances de l'actif circulant ont connu une hausse significative de 301 MDH passant de 428 MDH en 2019 à 729 MDH en 2020 soit une variation de 70 %. Cette augmentation s'explique, principalement par l'augmentation des créances clients due essentiellement à la facturation partielle du marché des bus;
- d. La trésorerie nette s'est améliorée de 104MDH grâce notamment à la baisse du stock pour les raisons précédemment énumérées.

## Passif

Passif en MMAD	Notes	2020	QP	2019	QP	Var. MMAD	Var. %
Capitaux propres	(e)	932	49%	926	55%	6	1%
Passif circulant	(f)	979	51%	614	37%	365	59%
Provisions Risques & Charges et écart de conversion	(g)	8	0%	9	1%	-1	-11%
Trésorerie - Passif	(d)	1	0%	121	7%	-120	-99%
<b>Total - Passif</b>		<b>1 920</b>		<b>1 670</b>		<b>250</b>	<b>15%</b>

- d. L'augmentation des capitaux propres de 6 MDH s'explique par l'intégration en report à nouveau de 63MDH lors de l'affectation du résultat de 2019, et par la baisse du résultat net qui est passé de 159.2 MDHS en 2019 à 102.6 MDHS en 2020 ;
- e. Le passif circulant qui représente 51% du total du passif a enregistré une augmentation de 365 MDH par rapport à l'exercice précédent. Cette variation s'explique principalement par celle des dettes fournisseurs qui ont connu une augmentation de 390 MDH.
- f. Les provisions pour risques et charges ont connu une baisse de 1 MDH suite au dénouement de certaines affaires.

### Présentation et revue analytique du CPC au 31.12.2020

Le compte des produits et charges présente les évolutions suivantes :

Composition du résultat En MMAD	2020		2019	
	Charges	Produits	Charges	Produits
Produits et charges d'exploitation	2 058	2 230	2 063	2 306
<i>Dont C.A et Achats revendus.</i>	1 836	2 216	1 817	2 293
Produits et charges financiers	13	7	11	4
Produits et charges non courants	21	7	12	9
<b>TOTAL</b>	<b>2 092</b>	<b>2 244</b>	<b>2 086</b>	<b>2 319</b>
Résultat d'exploitation	172		243	
Résultat financier	-6		- 7	
Résultat non courant	-13		- 3	
Résultat avant impôt	152		233	
Impôt sur le résultat	50		74	
<b>Résultat Net</b>	<b>102</b>		<b>159</b>	

- Le résultat d'exploitation a connu une baisse de 71 MDH qui s'explique principalement par :
  - La baisse des produits : En effet, le COVID a eu un impact négatif sur le chiffre d'affaires véhicule particulier et VUL, compensé par les marchés conclus en 2019 et facturés en 2020 pour les Bus et Poids Lourds, générant une marge moins importante.
  - La baisse des charges : La baisse des produits a été partiellement compensée par celle des charges grâce d'une part à la variabilité de certaines charges, et d'autre part à l'optimisation de certains contrats d'achat avec nos fournisseurs.
  
- Le résultat financier s'est amélioré à fin 2020 de 19% passant d'une perte de 7,4 MDH en 2019 à une perte de 6 MDH en 2020, et ce, grâce à l'impact de la réduction du niveau de stock sur la trésorerie au quatrième trimestre et à l'amélioration du résultat des changes.
  
- Le résultat non courant s'est détérioré de 10,2 MDH dû à la contribution au Fonds de solidarité mis en place dans le cadre de la crise sanitaire COVID et à la souscription à l'amnistie fiscale concernant l'IS, IR et TVA pour les exercices 2016 à 2018.

L'impôt sur les sociétés s'élève à 50 MDH en 2020 contre 74MDH et ce, suite à la baisse Du résultat.

### Décomposition des dettes fournisseurs

Conformément à l'article 78.4 de la loi 32-10 et du décret d'application n° 2-12-170 du 30 juillet 2013 telle que modifiée et complétée par la loi 49-15, la décomposition des dettes fournisseurs par échéance se présente comme suit :

	(A) Montant des dettes fournisseurs à la clôture A=B+C+D+E+F	(B) Montant des dettes non échues	Montant des dettes échues			
			(C)	(D)	(E)	(F)
			Dettes échues de moins de 30 jours	Dettes échues entre 31 et 60 jours	Dettes échues entre 61 et 90 jours	Dettes échues de plus de 90 jours
31/12/2020	654 125 702	501 502 015	122 271	146 661 073	-	5 840 343
31/12/2019	264 560 826	257 030 897	1 179 292	268 240	47 900	6 034 498

Les dettes échues à plus de 90 jours correspondent principalement aux retenues de garantie relatives aux fournisseurs de constructions, qui ne sont payables qu'au bout d'une année, et après levée des réserves.

Pour les autres fournisseurs, une provision des intérêts de retard a été constituée pour un montant de 125KDH avec reprise de celle de 2019 pour 184 KDH.

## CAPITAL SOCIAL ET CONSEIL D'ADMINISTRATION

### ✓ Capital social

La composition des principaux actionnaires et la répartition du capital social d'Auto Nejma n'a pas connu de modification par rapport à l'exercice précédent, soit 102 326 400 Dhs réparti en 1 023 264 actions détenues comme suit :

Actionnaires *	Nombre d'actions détenues	% du capital	% des droits de vote
HAKAM ABDELLATIF FINANCE	321 164	31,39%	100%
MAD INVEST	198 000	19,35%	100%
FINAM	146 490	14,32%	100%
HAKAM EL ABBES PARTICIPATIONS	98 976	9,67%	100%
BISMILAH HOLDING	86 986	8,50%	100%
LOUKSSOS HOLDING	46 372	4,53%	100%
DIVERS	125 276	12,24%	100%
<b>TOTAL NOMBRE D' ACTIONS</b>	<b>1 023 264</b>	<b>100%</b>	

\*AGO du 02/06/2020

### ✓ Composition du conseil d'administration

Conformément à l'article 17.2 des statuts de la Société, les membres du Conseil d'administration sont nommés par l'assemblée générale ordinaire des actionnaires pour une durée d'une année. Le Conseil d'administration se compose des membres suivants :

Nom et prénoms	Qualité	Nomination	Expiration
Monsieur Abdellatif HAKAM	Président	AGO du 02/06/2020	AGO 2021
Madame Naoual HAKAM	Administrateur	AGO du 02/06/2020	AGO 2021
Monsieur Hamza HAKAM	Administrateur	AGO du 02/06/2020	AGO 2021
Monsieur Abbes HAKAM	Administrateur	AGO du 02/06/2020	AGO 2021
Monsieur Abdelkrim HAKAM	Administrateur	AGO du 02/06/2020	AGO 2021
Monsieur Mustapha FARIS	Administrateur Indépendant	AGO du 02/06/2020	AGO 2021
Monsieur Azzeddine BENMOUSSA	Administrateur Indépendant	Cooptation à ratifier par l'AGO 2021	AGO 2021



✓ Liste des mandats des administrateurs

Nom & Prénom	Fonction	société
ABDELLATIF HAKAM	Président	ETS HAKAM FRERES-SEDEC-HAKAM ABDELLATIF FINANCE-GARE ROUTIERE DES VOYAGEURS DE RABAT-
NAOUAL HAKAM :	Administrateur	ETS HAKAM FRERES-INVESTIMA
HAMZA HAKAM:	Administrateur	FORAMAG-FINAM
EL ABBES HAKAM:	Président	HEA TRADE & SERVICES- HEA PARTICIPATION
	Administrateur	GARE ROUTIERE DES VOYAGEURS DE RABAT-ROYAL AUTO- KADIMAR
ABDELKRIM HAKAM	Administrateur	MAD INVEST -GARE ROUTIERE DES VOYAGEURS DE RABAT
AZZEDDINE BENMOUSSA	Administrateur	NEANT
MUSTAPHA FARIS	Administrateur	AUTO NEJMA et EMO ( Eaux minérales d'Oulmes

## PROPOSITION D'AFFECTATION DU RESULTAT

La proposition d'affectation du résultat 2020 se présente comme suit :

<b>Bénéfice net de l'exercice</b>	<b>102 663 038,63</b>
- Dotation à la réserve légale	-
+ Report à nouveau créditeur	<b>708 561 792,26</b>
= Bénéfice distribuable	<b>811 224 830,89</b>
<b>Associés - Dividendes à distribuer</b>	<b>61 395 840,00</b>
<b>Report à nouveau créditeur</b>	<b>749.828.990,89</b>

## PERSPECTIVES D'AVENIR

Tout en maintenant une vigilance particulière face à la pandémie de Covid-19, l'activité d'Auto Nejma prévue en 2021 sera en croissance par rapport à celle de l'année 2020, grâce à la reprise économique au niveau national.

En terme d'investissement, nous projetons le démarrage des constructions de la nouvelle succursale à Casablanca Ain Diab, sur le terrain acquis en leasing en 2019, ainsi que la mise en place d'un nouveau système d'information.

# TEXTE DES RESOLUTIONS PROPOSEES A L'ASSEMBLEE GENERALE ORDINAIRE DU 20 Mai 2021

## PREMIERE RESOLUTION

L'assemblée générale, approuve les modalités de convocation faites par le Conseil d'administration et lui en donne décharge définitive.

## DEUXIEME RESOLUTION

L'Assemblée Générale Ordinaire, après avoir entendu la lecture du rapport de gestion et les explications du Conseil d'Administration, ainsi que la lecture des rapports des Commissaires aux Comptes, approuve expressément le rapport de gestion, de même qu'elle approuve intégralement les comptes de l'exercice clos le 31 décembre 2020 tels qu'ils résultent du bilan arrêté à cette date et qui présentent un bénéfice net de 102.663.038,63 dirhams.

## TROISIEME RESOLUTION

L'Assemblée Générale donne au Conseil d'Administration quitus entier, définitif et sans réserves pour sa gestion au cours de l'exercice clos le 31 décembre 2020.

## QUATRIEME RESOLUTION

L'assemblée donne quitus aux Commissaires aux Comptes de leur mandat pour l'exercice clos le 31 décembre 2020.

## CINQUIEME RESOLUTION

L'Assemblée générale ordinaire décide d'affecter le bénéfice net qui s'élève à **102.663.038,63 dirhams** de la façon suivante :

<b>Bénéfice net</b>	<b>102.663.038,63 dhs</b>
<b>- Report antérieur</b>	<b><u>708.561.792,26 dhs</u></b>
<b>Bénéfice distribuable</b>	<b>811.224.830,89 dhs</b>
<b>- Dividendes</b>	<b><u>61.395.840,00 dhs</u></b>
<b>Solde à reporter à nouveau</b>	<b>749.828.990,89 dhs</b>

A la suite de cette affectation, il sera attribué à chacune des 1 023 264 actions composant le capital social, un dividende de 60 Dirhams (Soixante dirhams) par action.

Les dividendes seront mis en paiement le Mercredi 30 Juin 2021.

## SIXIEME RESOLUTION

L'Assemblée générale ordinaire, après avoir entendu lecture du rapport spécial des commissaires aux comptes sur les conventions relevant de l'article 56 et suivants de la loi du 17-95, telle que modifiée et complétée, approuve lesdites conventions.

## SEPTIEME RESOLUTION

L'Assemblée générale rend hommage au défunt M. Fessal KOHEN pour sa contribution en tant qu'Administrateur indépendant et ratifie la cooptation faite par le conseil d'administration, effectué le 26 Novembre 2020, de M. Azzeddine BENMOUSSA en qualité d'Administrateur indépendant.

L'Assemblée générale, conformément à l'article 15 des statuts et l'article 41 bis de la loi n° 20-19 modifiant et complétant la loi n° 17-97 relative aux sociétés anonymes, constate que les mandats des administrateurs ci-dessous sont arrivés à terme, et approuve leurs renouvellements pour la durée statutaire d'une année :

- Monsieur Abdellatif HAKAM
- Madame Naoual HAKAM
- Monsieur Hamza HAKAM
- Monsieur El Abbès HAKAM
- Monsieur Abdelkrim HAKAM

En tant qu'Administrateurs indépendants :

- Monsieur Mustapha FARIS ;
- Monsieur Azzeddine BENMOUSSA ;

Ces mandats prendront fin avec l'Assemblée générale ordinaire qui aura à statuer sur les comptes de l'exercice 2021.

## HUITIEME RESOLUTION

L'Assemblée générale constate que les mandats des commissaires aux comptes sont arrivés à terme et décide de renouveler lesdits mandats pour une durée de trois ans, qui prendront fin à l'issue de l'Assemblée générale ordinaire appelée à statuer sur les comptes de l'exercice 2023, à savoir les cabinets :

- Deloitte Audit sis à Bd Sidi Mohammed Ben Abdellah Bâtiment C - Tour Ivoire III, étage 3, Casablanca Marina Maroc », représenté par MADAME SAKINA BENSOU DA KORACHI ;
- KPMG demeurant à Casablanca 40 bd d'Anfa, représenté par Monsieur Redouane RHALIB.

## NEUVIEME RESOLUTION

L'Assemblée donne tout pouvoir au porteur d'une copie ou d'un extrait des présentes pour effectuer les formalités prévues par la loi.

**Le Conseil d'Administration**

ETIC

**KM 10 RTE D ELJADIDA  
IF: 2221146  
ICE: 001524856000053**

## **AUTO NEJMA MAROC SA**

### **ETATS DE SYNTHESE**

#### **ETAT DES INFORMATIONS COMPLEMENTAIRES (ETIC)**

**EX: 2020**

**AUTO NEJMA MAROC**  
**KM 10 RTE D ELJADIDA**  
**IF: 2221146**  
**ICE: 001524856000053**

**ETATS DE SYNTHESE ARRETE AU 31/12/2019**

BILAN ACTIF  
BILAN PASSIF  
Compte de Produits et Charges  
Etat des soldes de Gestion  
Tableau de Financement

**Etat des informations complémentaires**

**A-PRINCIPES ET METHODES COMPTABLES**

A1 PRINCIPALES METHODES D'EVALUATION SPECIFIQUES A L'ENTREPRISE  
A2. ETAT DE DEROGATIONS  
A3. ETAT DES CHANGEMENTS DE METHODES

**B INFORMATIONS COMPLEMENTAIRES AU BILAN ET AU CPC**

B1. DETAIL DES NON-VALEURS  
B2. TABLEAU DES IMMOBILISATIONS AUTRES QUE FINANCIERES  
B2 bis . TABLEAU DES AMORTISSEMENTS  
B3 .TABLEAU DES PLUS OU MOINS VALUES SUR CESSIONS OU RETRAITS D'IM  
B4 .TABLEAU DES TITRES DE PARTICIPATION  
B5 .TABLEAU DES PROVISIONS  
B6 .TABLEAU DES CREANCES  
B7 .TABLEAU DES DETTES  
B8. TABLEAU DES SURETES REELLES DONNEES OU RECUES  
B9 .ETAT ENGAGEMENTS FINANCIERS RECUS OU DONNES HORS OPERATION:  
B10 : TABLEAU DES BIENS EN CREDIT-BAIL  
B11 : DETAIL DES POSTES DU C.P.C.  
B12 : PASSAGE DU RESULTAT NET COMPTABLE AU RESULTAT NET FISCAL  
B13 : DETERMINATION DU RESULTAT COURANT APRES IMPOTS  
B14 : DETAIL DE LA TAXE SUR LA VALEUR AJOUTEE

**C AUTRES INFORMATIONS COMPLEMENTAIRES**

C1 : ETAT DE REPARTITION DU CAPITAL SOCIAL  
C2: TABLEAU D'AFFECTATION DES RESULTATS INTERVENUE AU COURS DE  
C3 : RESULTATS ET AUTRES ELEMENTS CARACTERISTIQUES DE L'ENTREPRIS  
TROIS DERNIERS EXERCICES  
C4: TABLEAU DES OPERATIONS EN DEVISES COMPTABILISEES PENDANT L'EX  
C5 : DATATION ET EVENEMENTS POSTERIEURS

**BILAN (ACTIF)**

Exercice clos le 31/12/2020

ACTIF					Exercice Précédent
		Brut	Amortissement et provisions	Net	Net au 31/12/19
A C T I F	<b>IMMOBILISATIONS EN NON VALEURS (A)</b>	<b>37 902 116,90</b>	<b>18 517 563,81</b>	<b>19 384 553,09</b>	<b>9 339 307,42</b>
	* Frais préliminaires				
	* Charges à répartir sur plusieurs exercices	37 902 116,90	18 517 563,81	19 384 553,09	9 339 307,42
	* Primes de remboursement des obligations				
	<b>IMMOBILISATIONS INCORPORELLES (B)</b>	<b>13 006 709,60</b>	<b>2 891 823,85</b>	<b>10 114 885,75</b>	<b>8 547 782,29</b>
	* Immobilisation en recherche et développement				
	* Brevets, marques, droits et valeurs similaires				
	* Fonds commercial				
	* Autres immobilisations incorporelles	13 006 709,60	2 891 823,85	10 114 885,75	8 547 782,29
	<b>IMMOBILISATIONS CORPORELLES (C)</b>	<b>646 375 376,08</b>	<b>244 893 416,53</b>	<b>401 481 959,55</b>	<b>421 745 966,57</b>
	* Terrains	212 133 048,00		212 133 048,00	212 133 048,00
	* Constructions	316 608 105,72	167 848 714,67	148 759 391,05	161 654 039,00
	* Installations techniques, matériel et outillage	53 453 605,85	38 756 737,47	14 696 868,38	17 867 834,48
	* Matériel transport	26 088 981,33	16 061 608,28	10 027 373,05	12 979 210,07
	* Mobilier, matériel de bureau et aménagements divers	29 902 994,33	22 226 356,11	7 676 638,22	8 853 337,09
	* Autres immobilisations corporelles				
	* Immobilisations corporelles en cours	8 188 640,85		8 188 640,85	8 258 497,93
	<b>IMMOBILISATIONS FINANCIERES (D)</b>	<b>238 949,46</b>		<b>238 949,46</b>	<b>174 949,46</b>
	* Prêts immobilisés				
* Autres créances financières	238 949,46		238 949,46	174 949,46	
* Titres de participation					
* Autres titres immobilisés					
<b>ECARTS DE CONVERSION -ACTIF (E)</b>					
* Diminution des créances immobilisées					
* Augmentation des dettes financières					
<b>TOTAL I (A+B+C+D+E)</b>	<b>697 523 152,04</b>	<b>266 302 804,19</b>	<b>431 220 347,85</b>	<b>439 808 005,74</b>	
A C T I F	<b>STOCKS (F)</b>	<b>736 386 977,62</b>	<b>8 405 076,71</b>	<b>727 981 900,91</b>	<b>753 238 100,74</b>
	* Marchandises	732 388 641,10	8 405 076,71	723 983 564,39	748 732 399,28
	* Matières et fournitures, consommables				
	* Produits en cours	3 998 336,52		3 998 336,52	4 505 701,46
	* produits intermédiaires et produits résiduels				
	* Produits finis				
	<b>CREANCES DE L'ACTIF CIRCULANT (G)</b>	<b>732 015 032,72</b>	<b>2 826 591,14</b>	<b>729 188 441,58</b>	<b>428 151 901,34</b>
	* Fournis. débiteurs, avances et acomptes	11 629 339,51		11 629 339,51	6 601 419,42
	* Clients et comptes rattachés	674 027 544,21	2 826 591,14	671 200 953,07	389 979 567,28
	* Personnel	747 875,43		747 875,43	870 363,71
	* Etat	10 151 667,32		10 151 667,32	20 563 317,69
	* Comptes d'associés				
	* Autres débiteurs	22 345 025,80		22 345 025,80	5 401 208,36
	* Comptes de régularisation-Actif	13 113 580,45		13 113 580,45	4 736 024,88
	<b>TITRES VALEURS DE PLACEMENT (H)</b>	<b>10 019 764,97</b>		<b>10 019 764,97</b>	
	Titres et valeurs de placement	10 019 764,97		10 019 764,97	
	<b>ECARTS DE CONVERSION-ACTIF (I)</b>	<b>4 075,99</b>		<b>4 075,99</b>	<b>74 179,77</b>
	. (Eléments circulants)	4 075,99		4 075,99	74 179,77
	<b>TOTAL II (F+G+H+I)</b>	<b>1 478 425 851,30</b>	<b>11 231 667,85</b>	<b>1 467 194 183,45</b>	<b>1 181 464 181,85</b>
T R E S O	<b>TRESORERIE-ACTIF</b>	<b>21 911 185,77</b>		<b>21 911 185,77</b>	<b>49 482 517,52</b>
	* Chèques et valeurs à encaisser	7 251 502,02		7 251 502,02	49 107 694,46
	* Banques, TG et CCP	14 257 340,78		14 257 340,78	23 498,80
	* Caisse, Régie d'avances et accreditifs	402 342,97		402 342,97	351 324,26
	<b>TOTAL III</b>	<b>21 911 185,77</b>		<b>21 911 185,77</b>	<b>49 482 517,52</b>
<b>TOTAL GENERAL I+II+III</b>	<b>2 197 860 189,11</b>	<b>277 534 472,04</b>	<b>1 920 325 717,07</b>	<b>1 670 754 705,11</b>	



## BILAN (PASSIF)

Exercice clos le : 31/12/2020

	PASSIF	Exercice	Exercice Précédent au 31/12/19
	<b>CAPITAUX PROPRES</b>	<b>932 336 144,69</b>	<b>925 859 922,06</b>
	* Capital social ou personnel (1)	102 326 400,00	102 326 400,00
	* Moins : actionnaires, capital souscrit non appelé capital appelé dont versé.....		
	* Prime d'émission, de fusion, d'apport		
	* Ecart de réévaluation		
F	* Réserve légale	10 232 640,00	10 232 640,00
I			
N	* Autres réserves	8 552 273,80	8 552 273,80
A	* Report à nouveau (2)	708 561 792,26	645 523 130,70
N	* Résultat nets en instance d'affectation (2)		
C	* Résultat net de l'exercice (2)	102 663 038,63	159 225 477,56
E	<b>Total des capitaux propres (A)</b>	<b>932 336 144,69</b>	<b>925 859 922,06</b>
M	<b>CAPITAUX PROPRES ASSIMILES (B)</b>		
N	* Subvention d'investissement		
T	* Provisions réglementées		
P			
E			
R			
M	<b>DETTES DE FINANCEMENT (C)</b>		
N	* Emprunts obligataires		
E	* Autres dettes de financement		
N			
T			
	<b>PROVISIONS DURABLES POUR RISQUES ET CHARGES (D)</b>		
	* Provisions pour risques		
	* Provisions pour charges		
	<b>ECARTS DE CONVERSION-PASSIF (E)</b>		
	* Augmentation des créances immobilisées		
	* Diminution des dettes de financement		
	<b>Total I(A+B+C+D+E)</b>	<b>932 336 144,69</b>	<b>925 859 922,06</b>
P	<b>DETTES DU PASSIF CIRCULANT (F)</b>	<b>979 458 204,99</b>	<b>614 214 223,72</b>
A	* Fournisseurs et comptes rattachés	654 125 701,81	264 560 825,66
S	* Clients créditeurs, avances et acomptes	34 319 437,47	174 795 856,16
S	* Personnel	12 228 345,49	19 545 225,35
I	* Organisme sociaux	8 648 728,44	11 209 618,32
F	* Etat	38 059 302,55	57 161 505,70
	* Comptes d'associés	415 000,00	
C	* Autres créanciers	11 705 072,91	13 055 324,10
I	* Comptes de régularisation passif	219 956 616,32	73 885 868,43
R	<b>AUTRES PROVISIONS POUR RISQUES ET CHARGES (G)</b>	<b>7 751 274,51</b>	<b>8 773 707,22</b>
C	<b>ECARTS DE CONVERSION-PASSIF (Elements circulants) (H)</b>	<b>28 206,20</b>	<b>22 644,94</b>
U	<b>Total II (F+G+H)</b>	<b>987 237 685,70</b>	<b>623 010 575,88</b>
T	<b>TRESORERIE-PASSIF</b>	<b>751 886,68</b>	<b>121 884 207,17</b>
R	* Crédits d'escompte		
E	* Crédits de trésorerie		105 000 000,00
S	* Banques de régularisation	751 886,68	16 884 207,17
O	<b>Total III</b>	<b>751 886,68</b>	<b>121 884 207,17</b>
	<b>TOTAL GENERAL I+II+III</b>	<b>1 920 325 717,07</b>	<b>1 670 754 705,11</b>

(1) Capital personnel débiteur

(2) Bénéficiaire (+). déficitaire (-)

## COMPTE DE PRODUITS ET CHARGES (hors taxes)

'Exercice du ..01/01/2020 au 31/12/2020

		NATURE	OPERATIONS		TOTALS DE L'EXERCICE	TOTALS DE L'EXERCICE PRECEDENT Au 31/12/19	
			Propres à l'exercice 1	concernant les exercices précédent 2			4
E X P L O I T A T I O N	<b>I</b>	<b>PRODUITS D'EXPLOITATION</b>					
		* Ventes de marchandises (en l'état)	2 179 796 534,37		2 179 796 534,37	2 251 395 668,58	
		* Ventes de biens et services produits chiffre d'affaires	36 634 848,72		36 634 848,72	42 093 650,07	
		* Variation de stocks de produits (1)	-507 364,94		-507 364,94	-224 368,47	
		* Immobilisations produites par l'entre- prise pour elle-même					
		* Subventions d'exploitation					
		* Autres produits d'exploitation	3 649 999,96		3 649 999,96	4 035 024,03	
		* Reprises d'exploitation: transferts de charges	10 686 302,12		10 686 302,12	8 645 338,88	
		<b>Total I</b>	<b>2 230 260 320,23</b>		<b>2 230 260 320,23</b>	<b>2 305 945 313,09</b>	
		<b>II</b>	<b>CHARGES D'EXPLOITATION</b>				
			* Achats revendus(2) de marchandises	1 836 460 153,56	0,05	1 836 460 153,61	1 817 107 782,14
			* Achats consommés(2) de matières et fournitures	17 306 990,93	-40 013,60	17 266 977,33	16 674 627,44
			* Autres charges externes	46 243 349,71	-69 253,29	46 174 096,42	54 519 884,16
			* Impôts et taxes	3 109 937,53	392 480,00	3 502 417,53	3 896 348,69
			* Charges de personnel	112 349 222,95		112 349 222,95	128 496 664,63
			* Autres charges d'exploitation	1 852 976,40		1 852 976,40	1 441 470,31
			* Dotations d'exploitation	41 006 754,19		41 006 754,19	40 597 798,35
		<b>Total II</b>	<b>2 058 329 385,27</b>	<b>283 213,16</b>	<b>2 058 612 598,43</b>	<b>2 062 734 575,72</b>	
	<b>III</b>	<b>RESULTAT D'EXPLOITATION (I-II)</b>			<b>171 647 721,80</b>	<b>243 210 737,37</b>	
F I N A N C I E R S	<b>IV</b>	<b>PRODUITS FINANCIERS</b>					
		* Produits des titres de partic. et autres titres immobilisés					
		* Gains de change	2 574 134,84		2 574 134,84	2 917 158,20	
		* Interêts et autres produits financiers	3 706 062,85		3 706 062,85	136 847,67	
		* Reprises financier : transfert charges	258 312,49		258 312,49	418 027,09	
		<b>Total IV</b>	<b>6 538 510,18</b>		<b>6 538 510,18</b>	<b>3 472 032,96</b>	
		<b>V</b>	<b>CHARGES FINANCIERES</b>				
		* Charges d'interêts	9 405 972,47		9 405 972,47	6 084 689,18	
		* Pertes de change	3 138 655,18		3 138 655,18	4 727 762,88	
		* Autres charges financières			0,00	0,00	
	* Dotations financières	4 075,99		4 075,99	74 179,77		
		<b>Total V</b>	<b>12 548 703,64</b>		<b>12 548 703,64</b>	<b>10 886 631,83</b>	
	<b>VI</b>	<b>RESULTAT FINANCIER (IV-V)</b>			<b>-6 010 193,46</b>	<b>-7 414 598,87</b>	
	<b>VII</b>	<b>RESULTAT COURANT (III+VI)</b>			<b>165 637 528,34</b>	<b>235 796 138,50</b>	

1) Variation de stocks : stock final - stock initial ; augmentation (+) ; diminution (-)

2) Achats revendu ou consommés : achats -variation de stocks

## COMPTE DE PRODUITS ET CHARGES (hors taxes) (suite)

(modèle normal)

Exercice du ..01/01/2020 au 31/12/2020

		NATURE	OPERATIONS		TOTAUX DE L'EXERCICE	TOTAUX DE L'EXERCICE PRECEDENT
			Propres à l'exercice	exercices précédents	.3=2+1	4
			1	2		
	<b>VII</b>	RESULTAT COURANT (reports)			165 637 528,34	235 796 138,50
N O C O U R A N T	<b>VIII</b>	<b>PRODUITS NON COURANTS</b>				
		* Produits des cessions d'immobilisations	747 370,00		747 370,00	856 462,00
		* Subventions d'équilibre ment				
		* Autres produits non courants	4 770 891,25		4 770 891,25	6 347 891,83
		* Reprises non courantes ; transferts de charges	1 946 000,00		1 946 000,00	1 946 000,00
		Total VIII	<b>7 464 261,25</b>		<b>7 464 261,25</b>	<b>9 150 353,83</b>
	<b>IX</b>	<b>CHARGES NON COURANTES</b>				
		* Valeurs nettes d'amortissements des immobilisations cédées	371 304,57		371 304,57	778 884,13
		* Subventions accordées				
		* Autres charges non courantes	15 587 011,59		15 587 011,59	9 258 071,64
	* Dotations non courantes aux amortissements et aux provisions	4 553 137,80		4 553 137,80	1 946 000,00	
	Total IX	<b>20 511 453,96</b>	<b>0,00</b>	<b>20 511 453,96</b>	<b>11 982 955,77</b>	
	<b>X</b>	<b>RESULTAT NON COURANT (VIII-IX)</b>			<b>-13 047 192,71</b>	<b>-2 832 601,94</b>
	<b>XI</b>	<b>RESULTAT AVANT IMPÔTS (VII+X)</b>			<b>152 590 335,63</b>	<b>232 963 536,56</b>
	<b>XII</b>	<b>IMPÔTS SUR LES BENEFICES</b>			<b>49 927 297,00</b>	<b>73 738 059,00</b>
	<b>XIII</b>	<b>RESULTAT NET (XI-XII)</b>			<b>102 663 038,63</b>	<b>159 225 477,56</b>

<b>XIV</b>	TOTAL DES PRODUITS (.I+IV+VIII)			2 244 263 091,66	2 318 567 699,88
<b>XV</b>	TOTAL DES CHARGES (.II+V+IX+XIII)			2 141 600 053,03	2 159 342 222,32
<b>XVI</b>	RESULTAT NET (.total des produits-total des charges)			102 663 038,63	159 225 477,56

**ETAT DES SOLDES INTERMEDIAIRES DE GESTION (E.S.G)**

**31/12/2020**

			<b>EXERCICE</b>	<b>EXERCICE PRECEDENT</b>
	1	Ventes de marchandises ( en l'etat )	2 179 796 534,37	2 251 395 668,58
	2	- Achats revendus de marchandises	1 836 460 153,61	1 817 107 782,14
<b>I</b>	=	<b>MARGES BRUTES SUR VENTES EN L'ETAT</b>	<b>343 336 380,76</b>	<b>434 287 886,44</b>
<b>II</b>	+	<b>PRODUCTION DE L'EXERCICE (3+4+5)</b>	<b>36 127 483,78</b>	<b>41 869 281,60</b>
	3	Ventes de biens et services produits	36 634 848,72	42 093 650,07
	4	Variation de stocks de produits	-507 364,94	-224 368,47
	5	Immobilisations produites par l'Ese pour elle même		
<b>III</b>	-	<b>CONSOMMATION DE L'EXERCICE (6+7)</b>	<b>63 441 073,75</b>	<b>71 194 511,60</b>
	6	Achats consommés de matières et fournitures	17 266 977,33	16 674 627,44
+	7	Autres charges externes	46 174 096,42	54 519 884,16
<b>IV</b>	=	<b>VALEUR AJOUTEE ( I+II+III )</b>	<b>316 022 790,79</b>	<b>404 962 656,44</b>
	8	+ Subventions d'exploitation		
<b>V</b>	9	- Impôts et taxes	3 502 417,53	3 896 348,69
	10	- Charges de personnel	112 349 222,95	128 496 664,63
	=	<b>EXCEDENT BRUT D'EXPLOITATION ( E.B.E ) OU INSUFFISANCE BRUT D'EXPLOITATION ( I.B.E )</b>	<b>200 171 150,31</b>	<b>272 569 643,12</b>
	11	+ Autres produits d'exploitation	3 649 999,96	4 035 024,03
	12	- Autres charges d'exploitation	1 852 976,40	1 441 470,31
	13	+ Reprises d'exploitation: transfert de charges	10 686 302,12	8 645 338,88
	14	- Dotations d'exploitation	41 006 754,19	40 597 798,35
<b>VI</b>	=	<b>RESULTAT D'EXPLOITATION ( + ou - )</b>	<b>171 647 721,80</b>	<b>243 210 737,37</b>
<b>VII</b>		<b>RESULTAT FINANCIER</b>	<b>-6 010 193,46</b>	<b>-7 414 598,87</b>
<b>VIII</b>	=	<b>RESULTAT COURANT ( + ou - )</b>	<b>165 637 528,34</b>	<b>235 796 138,50</b>
<b>IX</b>		<b>RESULTAT NON COURANT ( + ou - )</b>	<b>-13 047 192,71</b>	<b>-2 832 601,94</b>
	15	- Impôts sur les résultats	49 927 297,00	73 738 059,00
<b>X</b>	=	<b>RESULTAT NET DE L'EXERCICE ( + ou - )</b>	<b>102 663 038,63</b>	<b>159 225 477,56</b>

**II - CAPACITE D'AUTOFINANCEMENT ( C.A.F ) - AUTOFINANCEMENT**

	1	<b>RESULTAT NET DE L'EXERCICE ( + ou - )</b>		
		* Benefice +	102 663 038,63	159 225 477,56
		* Perte -		
	2	+ Dotations d'exploitation	30 418 236,93	31 126 020,98
	3	+ Dotations financières		
	4	+ Dotations non courantes	3 100 137,80	
	5	- Reprises d'exploitation		
	6	- Reprises financières		
	7	- Reprises non courantes		
	8	- Produits des cession des immobilisation	747 370,00	856 462,00
	9	+ Valeurs nettes des immobilisations cedees	371 304,57	778 884,13
<b>I</b>		<b>CAPACITE D'AUTOFINANCEMENT ( C.A.F )</b>	<b>135 805 347,93</b>	<b>190 273 920,67</b>
	10	- Distributions de benefices	96 186 816,00	67 535 424,00
<b>II</b>		<b>AUTOFINANCEMENT</b>	<b>39 618 531,93</b>	<b>122 738 496,67</b>

**TABLEAU DE FINANCEMENT**  
(Modèle normal)

## I. SYNTHÈSE DES MASSES DU BILAN

MASSES	EXERCICE N	EXERCICE N-1	VARIATION A-B	
			Emplois C	Ressources D
1 Financement permanent	932 336 144,69	925 859 922,06		6 476 222,63
2 Moins actif immobilisé	431 220 347,85	439 808 005,74		8 587 657,89
<b>3 = FONDS DE ROULEMENT FONCTIONNEL (A)</b>	<b>501 115 796,84</b>	<b>486 051 916,32</b>		<b>15 063 880,52</b>
4 Actif circulant	1 467 194 183,45	1 181 464 181,85	285 730 001,60	
5 Moins Passif circulant	987 237 685,70	623 010 575,88		364 227 109,82
<b>6 = BESOINS DE FINANCEMENT GLOBAL (B)</b>	<b>479 956 497,75</b>	<b>558 453 605,97</b>		<b>78 497 108,22</b>
<b>+ TRESORERIE NETTE (ACTIF -PASSIF) (A-B)</b>	<b>21 159 299,09</b>	<b>(72 401 689,65)</b>	<b>93 560 988,74</b>	

## II. EMPLOIS ET RESSOURCES

	EXERCICE N		EXERCICE N-1	
	EMPLOIS	RESSOURCES	EMPLOIS	RESSOURCES
<b>I. RESSOURCES STABLES DE L'EXERCICE</b>				
* <b>AUTOFINANCEMENT (A)</b>	-	<b>39 618 531,93</b>	-	<b>122 738 496,67</b>
* Capacité d'autofinancement		135 805 347,93		190 273 920,67
- Distributions de bénéfices		96 186 816,00		67 535 424,00
* <b>CESSIONS ET REDUCTIONS D'IMMOBILISATIONS (B)</b>		<b>747 370,00</b>		<b>856 462,00</b>
* Cessions d'immobilisations incorporelles				
* Cessions d'immobilisations corporelles		747 370,00		856 462,00
* Cessions d'immobilisations financières				
* Récupérations sur créances immobilisées				
* <b>AUGMENTATIONS DES CAPITAUX PROPRES ET ASSIMILES (C)</b>		-		-
* Augmentations de capital, apports				
* Subvention d'investissement				
* <b>AUGMENTATION DES DETTES DE FINANCEMENT (D)</b> (nettes de primes de remboursement)				
<b>TOTAL I. RESSOURCES STABLES (A+B+C+D)</b>	-	<b>40 365 901,93</b>	-	<b>123 594 958,67</b>
<b>II. EMPLOIS STABLES DE L'EXERCICE</b>				
* <b>ACQUISITIONS ET AUGMENTATIONS D'IMMOBILISATIONS (E)</b>	<b>7 698 843,08</b>		<b>17 535 068,43</b>	
* Acquisitions d'immobilisations incorporelles	1 820 728,70		2 062 232,22	
* Acquisitions d'immobilisations corporelles	5 814 114,38		15 472 836,21	
* Acquisitions d'immobilisations financières				
* Augmentation des créances immobilisées	64 000,00			
* <b>REMBOURSEMENT DES CAPITAUX PROPRES (F)</b>				
* <b>REMBOURSEMENT DES DETTES DE FINANCEMENT (G)</b>				
* <b>EMPLOIS EN NON VALEURS (H)</b>	17 603 178,33		2 082 396,16	
<b>TOTAL II. EMPLOIS STABLES (E+F+G+H)</b>	<b>25 302 021,41</b>		<b>19 617 464,59</b>	
<b>III. VARIATION DU BESOIN DE FINANCEMENT GLOBAL (B.F.G.)</b>		<b>78 497 108,22</b>	<b>56 377 701,47</b>	
<b>IV. VARIATION DE LA TRESORERIE</b>	<b>93 560 988,74</b>		<b>47 599 792,61</b>	
<b>TOTAL GENERAL</b>	<b>118 863 010,15</b>	<b>118 863 010,15</b>	<b>123 594 958,67</b>	<b>123 594 958,67</b>

**INDICATION DES METHODES D'EVALUATION  
APPLIQUEES PAR L'ENTREPRISE**

**I. ACTIF IMMOBILISE**

**A. EVALUATION A L'ENTREE**

- |                                  |  |
|----------------------------------|--|
| 1. Immobilisation en non-valeurs | montant nominal diminué de tva récupérable                                     |
| 2. Immobilisations incorporelles | montant nominal diminué de tva récupérable                                     |
| 3. Immobilisations corporelles   | prix d'achat augmenté des charges accessoires à l'exclusion de tva récupérable |
| 4. Immobilisations financières   | montant nominal déduction faite le cas échéant de provisions pour dépréciation |

**B. CORRECTIONS DE VALEURS**

- |   |  |
|---|--|
| 1. Méthodes d'amortissements                                | Linéaire sur durée de vie probable de chaque catégorie d'immob |
| 2. Méthodes d'évaluation des provisions pour dépréciation   | provision calculée sur la base de la perte probable            |
| 3. Méthodes de détermination des écarts de conversion-Actif |  |

**II. ACTIF CIRCULANT (Hors trésorerie)**

**A. EVALUATION A L'ENTREE**

- |                                   |  |
|-----------------------------------|--|
| 1. Stocks                         | coût d'achat diminué de tva récupérable et des déductions obtenues |
| 2. Créances                       | montant nominal sauf cas de dépréciation constatée                 |
| 3. Titres et valeurs de placement | —  |

**B. CORRECTIONS DE VALEURS**

- |   |                       |
|---|-----------------------|
| 1. Méthodes d'évaluation des provisions pour dépréciation   | perte probable future |
| 2. Méthodes de détermination des écarts de conversion-Actif |                       |

**III. FINANCEMENT PERMANENT**

- |   |   |
|---|---|
| 1. Méthodes de réévaluation   | — |
| 2. Méthodes d'évaluation des provisions réglementées  | — |
| 3. Dettes de financement permanent  | — |
| 4. Méthodes d'évaluation des provisions durables pour risque calculés sur la base d'évaluation des risques encourus |   |
| 5. Méthodes de détermination des écarts de conversion-Passif  |   |

**IV. PASSIF CIRCULANT (Hors trésorerie)**

- |   |                 |
|---|-----------------|
| 1. Dettes du passif circulant                                 | montant nominal |
| 2. Méthodes d'évaluation des autres provisions pour risques € | —               |
| 3. Méthodes de détermination des écarts de conversion-Passif  |                 |

**V. TRESORERIE**

- |   |                 |
|---|-----------------|
| 1. Trésorerie-Actif                                       | valeur nominale |
| 2. Trésorerie-Passif                                      | valeur nominale |
| 3. Méthodes d'évaluation des provisions pour dépréciation | —               |

**MODELE DE L'ETAT A2 : ETAT DE DEROGATIONS**

Au 31/12/2020

<b>INDICATION DES DEROGATIONS</b>	<b>DEROGATIONS</b>	<b>INFLUENCE DES DEROGATIONS SUR LE PATRIMOINE, LA SITUATION FINANCIERE ET LES RESULTATS</b>
I. Dérogations aux principes comptables fondamentaux	<b>NEANT</b>	<b>NEANT</b>
II. Dérogations aux méthodes d'évaluation	<b>NEANT</b>	<b>NEANT</b>
III. Dérogations aux règles d'établissement et de présentation des états de synthèse.	<b>NEANT</b>	<b>NEANT</b>

**MODELE DE L'ETAT A3 : ETAT DES CHANGEMENTS DE METHODES**

Au 31/12/2020

NATURE DES CHANGEMENTS	JUSTIFICATION DU CHANGEMENT	INFLUENCE SUR LE PATRIMOINE LA SITUATION FINANCIERE ET LES RESULTATS
I. Changements affectant les méthodes d'évaluation - - - - - - - -	NEANT	NEANT
II. Changements affectant les règles de présentation - - - - - - - - - - - - - - - - -	NEANT	NEANT



**ETAT B1**  
**DETAIL DES NON-VALEURS**

<b>COMPTE PRINCIPAL</b>	<b>INTITULE</b>	<b>MONTANT AU 31.12.20</b>
	<b>Frais préliminaires :</b>	
2111	Frais de constitution	
2112	Frais préalable au démarrage	
2113	Frais d'augmentation du capital	
2114	Frais sur opérations de fusions, de scissions et de transformation	
2116	Frais de prospection	
2117	Frais de publicité	
2118	Autres frais préliminaires	
	<b>Charges à répartir sur plusieurs exercices :</b>	
2121	Frais d'acquisition des immobilisations	
+	Frais d'émission des emprunts	
2128	Autres charges à répartir	37 902 116,90
	<b>Primes de remboursement des obligations :</b>	
2130	Primes de remboursement des obligations :	
	<b>TOTAL</b>	<b>37 902 116,90</b>

MODELE DE L'ETAT B2 : TABLEAU DES IMMOBILISATIONS AUTRES QUE FINANCIERES

AU 31/12/2020

NATURE	MONTANT BRUT DEBUT EX	AUGMENTATION			DIMINUTION			MONTANT BRUT FIN EXERCICE
		Acquisition	Prod par l'entreprise pour elle même	Virement	Cession	Retrait	virement	
<b>IMMOBILISATION EN NON-VALEURS</b>	<b>22 019 600,16</b>	<b>17 603 178,33</b>	<b>0,00</b>	<b>0,00</b>	<b>0,00</b>	<b>1 720 661,59</b>	<b>0,00</b>	<b>37 902 116,90</b>
* Frais préliminaires	0,00							0,00
* Charges à répartir sur plusieurs exercices	22 019 600,16	17 603 178,33				1 720 661,59		37 902 116,90
* Primes de remboursement obligations	0,00							0,00
<b>IMMOBILISATION EN NON-VALEURS (Ajout)</b>								
	0,00							0,00
<b>IMMOBILISATIONS INCORPORELLES</b>	<b>11 185 980,90</b>	<b>1 820 728,70</b>	<b>0,00</b>	<b>0,00</b>	<b>0,00</b>	<b>0,00</b>	<b>0,00</b>	<b>13 006 709,60</b>
* Immobilisation en recherche et développement	0,00							0,00
* Brevets, marques, droits et valeurs similaires	0,00							0,00
* Fonds commercial	0,00							0,00
* Autres immobilisations incorporelles	11 185 980,90	1 820 728,70			0,00	0,00		13 006 709,60
	0,00							0,00
<b>IMMOBILISATIONS CORPORELLES</b>	<b>642 379 468,08</b>	<b>5 814 114,38</b>	<b>0,00</b>	<b>0,00</b>	<b>0,00</b>	<b>1 818 206,38</b>	<b>0,00</b>	<b>646 375 376,08</b>
* Terrains	212 133 048,00							212 133 048,00
* Constructions	315 430 620,31	1 177 485,41						316 608 105,72
* Installations techniques, matériel et outillage	52 187 744,90	1 285 438,62				19 577,67		53 453 605,85
* Matériel de transport	25 317 247,13	1 873 136,04				1 101 401,84		26 088 981,33
* Mobilier, matériel de bureau et aménagement/ infor	29 052 309,81	1 547 911,39				697 226,87		29 902 994,33
* Autres	0,00							0,00
* Immobilisations corporelles en cours	8 258 497,93	-69 857,08						8 188 640,85
<b>TOTAL GENERAL</b>	<b>675 585 049,14</b>	<b>25 238 021,41</b>	<b>0,00</b>	<b>0,00</b>	<b>0,00</b>	<b>3 538 867,97</b>	<b>0,00</b>	<b>697 284 202,58</b>

## MODELE DE L'ETAT B2 bis TABLEAU DES AMORTISSEMENTS

Société AUTO NEJMA

Exercice clos le 31/12/2020

NATURE	Cumul début exercice 1	Dotation de l'exercice 2	Amortissements sur immobilisations sorties 3	Cumul d'amortissement fin exercice 4 = 1+2-3
<b>IMMOBILISATION EN NON-VALEURS</b>	<b>12 680 292,74</b>	<b>7 557 932,66</b>	<b>1 720 661,59</b>	<b>18 517 563,81</b>
* Frais préliminaires * Charges à répartir sur plusieurs exercices * Primes de remboursement des obligations	12 680 292,74	7 557 932,66	<b>1 720 661,59</b>	18 517 563,81
<b>IMMOBILISATIONS INCORPORELLES</b>	<b>2 638 198,61</b>	<b>253 625,24</b>	<b>0,00</b>	<b>2 891 823,85</b>
* Immobilisation en recherche et développement * Brevets, marques droits et valeurs similaires * Fonds commercial * Autres immobilisations incorporelles	2 638 198,61	253 625,24		2 891 823,85
<b>IMMOBILISATIONS CORPORELLES</b>	<b>220 633 501,51</b>	<b>25 706 816,83</b>	<b>1 446 901,81</b>	<b>244 893 416,53</b>
* Terrains * Constructions * Installations techniques; matériel et outillage * Matériel de transport * Mobilier, matériel de bureau et aménagements * Autres immobilisations corporelles * Immobilisations corporelles en cours	153 776 581,31 34 319 910,42 12 338 037,06 20 198 972,72	14 072 133,36 4 453 481,50 4 457 778,56 2 723 423,41	0,00 16 654,45 734 207,34 696 040,02	167 848 714,67 38 756 737,47 16 061 608,28 22 226 356,11
<b>TOTAL GENERAL</b>	<b>235 951 992,86</b>	<b>33 518 374,73</b>	<b>3 167 563,40</b>	<b>266 302 804,19</b>

**MODELE DE L'ETAT B3 : TABLEAU DES PLUS OU MOINS VALUES SUR CESSIONS OU RETRAITS  
D'IMMOBILISATIONS**

Exercice du 01/01/2020 au 31/12/2020

Date de cession ou de retrait	Compte principal	Montant brut	Amortissements cumulés	Valeur nette d'amortissements	Produit de cession	Plus values	Moins values
30/06/2020	212800	4 701,75	4 701,75	0,00			
30/06/2020	212800	2 187,89	2 187,89	0,00			
30/06/2020	212800	2 073,83	2 073,83	0,00			
30/06/2020	212800	469,84	469,84	0,00			
30/06/2020	212800	1 253,83	1 253,83	0,00			
30/06/2020	212800	2 561,26	2 561,26	0,00			
30/06/2020	212800	2 938,46	2 938,46	0,00			
30/06/2020	212800	5 084,65	5 084,65	0,00			
30/06/2020	212800	1 255,00	1 255,00	0,00			
30/06/2020	212800	1 595,95	1 595,95	0,00			
30/06/2020	212800	1 601,08	1 601,08	0,00			
30/06/2020	212800	1 573,11	1 573,11	0,00			
30/06/2020	212800	812,43	812,43	0,00			
30/06/2020	212800	700,44	700,44	0,00			
30/06/2020	212800	1 912,91	1 912,91	0,00			
30/06/2020	212800	2 434,36	2 434,36	0,00			
30/06/2020	212800	2 633,28	2 633,28	0,00			
30/06/2020	212800	1 770,98	1 770,98	0,00			
30/06/2020	212800	1 911,16	1 911,16	0,00			
30/06/2020	212800	1 225,75	1 225,75	0,00			
30/06/2020	212800	7 794,84	7 794,84	0,00			
30/06/2020	212800	2 072,66	2 072,66	0,00			
30/06/2020	212800	2 025,12	2 025,12	0,00			
30/06/2020	212800	14 817,33	14 817,33	0,00			
30/06/2020	212800	2 146,08	2 146,08	0,00			
30/06/2020	212800	1 942,50	1 942,50	0,00			
30/06/2020	212800	16 805,40	16 805,40	0,00			
30/06/2020	212800	4 779,82	4 779,82	0,00			
30/06/2020	212800	1 535,02	1 535,02	0,00			
30/06/2020	212800	6 325,65	6 325,65	0,00			
30/06/2020	212800	3 856,73	3 856,73	0,00			
30/06/2020	212800	7 252,60	7 252,60	0,00			
30/06/2020	212800	5 753,57	5 753,57	0,00			
30/06/2020	212800	1 940,82	1 940,82	0,00			
30/06/2020	212800	5 048,54	5 048,54	0,00			
30/06/2020	212800	2 603,61	2 603,61	0,00			
30/06/2020	212800	2 953,58	2 953,58	0,00			
30/06/2020	212800	4 433,43	4 433,43	0,00			

**MODELE DE L'ETAT B3 : TABLEAU DES PLUS OU MOINS VALUES SUR CESSIONS OU RETRAITS  
D'IMMOBILISATIONS**

Exercice du 01/01/2020 au 31/12/2020

Date de cession ou de retrait	Compte principal	Montant brut	Amortissements cumulés	Valeur nette d'amortissements	Produit de cession	Plus values	Moins values
30/06/2020	212800	1 303,21	1 303,21	0,00			
30/06/2020	212800	9 522,99	9 522,99	0,00			
30/06/2020	212800	3 033,24	3 033,24	0,00			
30/06/2020	212800	2 157,10	2 157,10	0,00			
30/06/2020	212800	57 851,35	57 851,35	0,00			
30/06/2020	212800	20 657,24	20 657,24	0,00			
30/06/2020	212800	16 351,38	16 351,38	0,00			
30/06/2020	212800	496,55	496,55	0,00			
30/06/2020	212800	25 403,49	25 403,49	0,00			
30/06/2020	212800	53 480,10	53 480,10	0,00			
30/06/2020	212800	8 225,71	8 225,71	0,00			
30/06/2020	212800	37 442,00	37 442,00	0,00			
30/06/2020	212800	76 529,80	76 529,80	0,00			
30/06/2020	212800	3 678,40	3 678,40	0,00			
30/06/2020	212800	556 650,00	556 650,00	0,00			
30/06/2020	212800	6 650,00	6 650,00	0,00			
30/06/2020	212800	64 800,00	64 800,00	0,00			
30/06/2020	212800	1 209,82	1 209,82	0,00			
30/06/2020	212800	1 516,17	1 516,17	0,00			
30/06/2020	212800	1 321,08	1 321,08	0,00			
30/06/2020	212800	4 069,14	4 069,14	0,00			
30/06/2020	212800	14 060,27	14 060,27	0,00			
30/06/2020	212800	10 658,55	10 658,55	0,00			
30/06/2020	212800	4 012,50	4 012,50	0,00			
30/06/2020	212800	4 920,00	4 920,00	0,00			
30/06/2020	212800	4 185,00	4 185,00	0,00			
30/06/2020	212800	3 555,00	3 555,00	0,00			
30/06/2020	212800	4 380,00	4 380,00	0,00			
30/06/2020	212800	11 381,92	11 381,92	0,00			
30/06/2020	212800	19 680,00	19 680,00	0,00			
30/06/2020	212800	41 200,00	41 200,00	0,00			
30/06/2020	212800	3 751,05	3 751,05	0,00			
30/06/2020	212800	7 350,00	7 350,00	0,00			
30/06/2020	212800	12 600,00	12 600,00	0,00			
30/06/2020	212800	2 200,00	2 200,00	0,00			
30/06/2020	212800	4 760,00	4 760,00	0,00			
30/06/2020	212800	5 000,00	5 000,00	0,00			
30/06/2020	212800	22 180,33	22 180,33	0,00			

**MODELE DE L'ETAT B3 : TABLEAU DES PLUS OU MOINS VALUES SUR CESSIONS OU RETRAITS  
D'IMMOBILISATIONS**

Exercice du 01/01/2020 au 31/12/2020

Date de cession ou de retrait	Compte principal	Montant brut	Amortissements cumulés	Valeur nette d'amortissements	Produit de cession	Plus values	Moins values
30/06/2020	212800	10 456,69	10 456,69	0,00			
30/06/2020	212800	8 390,00	8 390,00	0,00			
30/06/2020	212800	2 380,00	2 380,00	0,00			
30/06/2020	212800	2 300,00	2 300,00	0,00			
30/06/2020	212800	14 897,59	14 897,59	0,00			
30/06/2020	212800	4 682,50	4 682,50	0,00			
30/06/2020	212800	20 200,00	20 200,00	0,00			
30/06/2020	212800	92 788,00	92 788,00	0,00			
30/06/2020	212800	1 720,00	1 720,00	0,00			
30/06/2020	212800	1 666,00	1 666,00	0,00			
30/06/2020	212800	1 800,00	1 800,00	0,00			
30/06/2020	212800	24 200,00	24 200,00	0,00			
30/06/2020	212800	7 950,00	7 950,00	0,00			
30/06/2020	212800	11 150,00	11 150,00	0,00			
30/06/2020	212800	20 880,00	20 880,00	0,00			
30/06/2020	212800	21 772,50	21 772,50	0,00			
30/06/2020	212800	26 200,00	26 200,00	0,00			
30/06/2020	212800	40 500,00	40 500,00	0,00			
30/06/2020	212800	28 824,00	28 824,00	0,00			
30/06/2020	212800	70 333,00	70 333,00	0,00			
30/06/2020	212800	44 562,66	44 562,66	0,00			
30/09/2020	235100	2 641,66	2 641,66	0,00			
30/09/2020	235100	3 500,00	3 500,00	0,00			
30/09/2020	235100	3 500,00	3 500,00	0,00			
30/09/2020	235100	2 950,00	2 950,00	0,00			
30/09/2020	235100	2 562,00	2 562,00	0,00			
30/09/2020	235100	3 794,00	3 794,00	0,00			
30/09/2020	235100	2 065,00	2 065,00	0,00			
30/09/2020	235100	1 623,00	1 623,00	0,00			
30/09/2020	235100	3 794,00	3 794,00	0,00			
30/09/2020	235800	57 200,00	57 200,00	0,00			
30/09/2020	235100	839,80	839,80	0,00			
30/09/2020	235800	9 789,47	9 789,47	0,00			
30/09/2020	235100	3 546,54	3 546,54	0,00			
30/09/2020	235100	332,50	332,50	0,00			
30/09/2020	235100	332,50	332,50	0,00			
30/09/2020	235100	332,50	332,50	0,00			
30/09/2020	235100	332,50	332,50	0,00			

**MODELE DE L'ETAT B3 : TABLEAU DES PLUS OU MOINS VALUES SUR CESSIONS OU RETRAITS  
D'IMMOBILISATIONS**

Exercice du 01/01/2020 au 31/12/2020

Date de cession ou de retrait	Compte principal	Montant brut	Amortissements cumulés	Valeur nette d'amortissements	Produit de cession	Plus values	Moins values
30/09/2020	235100	332,50	332,50	0,00			
30/09/2020	235100	332,50	332,50	0,00			
30/09/2020	235800	76 500,00	76 500,00	0,00			
30/09/2020	235800	9 400,00	9 400,00	0,00			
30/09/2020	235100	2 357,55	2 357,55	0,00			
30/09/2020	235100	3 255,00	3 255,00	0,00			
30/09/2020	235800	16 113,00	16 113,00	0,00			
30/09/2020	235800	45 500,00	45 500,00	0,00			
30/09/2020	235800	14 193,00	14 193,00	0,00			
30/09/2020	235100	599,85	599,85	0,00			
30/09/2020	235100	2 004,00	2 004,00	0,00			
30/09/2020	235800	5 701,75	5 701,75	0,00			
30/09/2020	235800	7 980,00	7 980,00	0,00			
30/09/2020	235200	6 500,00	6 500,00	0,00			
30/09/2020	235200	6 500,00	6 500,00	0,00			
30/09/2020	235800	50 160,00	50 160,00	0,00			
30/09/2020	235800	15 928,00	15 928,00	0,00			
30/09/2020	235100	2 300,00	2 300,00	0,00			
30/09/2020	235800	12 200,00	12 200,00	0,00			
30/09/2020	235800	12 200,00	12 200,00	0,00			
30/09/2020	235100	950,00	950,00	0,00			
30/09/2020	235100	2 422,50	2 422,50	0,00			
30/09/2020	235100	1 053,22	1 053,22	0,00			
30/09/2020	235800	4 550,00	4 550,00	0,00			
30/09/2020	235100	1 937,48	1 937,48	0,00			
30/09/2020	235100	1 336,06	1 336,06	0,00			
30/09/2020	235800	3 416,67	3 416,67	0,00			
30/09/2020	235100	2 290,00	2 290,00	0,00			
30/09/2020	235100	2 290,00	2 290,00	0,00			
30/09/2020	235100	420,00	420,00	0,00			
30/09/2020	235100	420,00	420,00	0,00			
30/09/2020	235100	420,00	420,00	0,00			
30/09/2020	235100	420,00	420,00	0,00			
30/09/2020	235800	20 075,00	20 075,00	0,00			
30/09/2020	235800	20 075,00	20 075,00	0,00			
30/09/2020	235800	3 300,00	3 300,00	0,00			
30/09/2020	235100	1 200,00	1 200,00	0,00			
30/09/2020	235200	5 500,00	5 500,00	0,00			

**MODELE DE L'ETAT B3 : TABLEAU DES PLUS OU MOINS VALUES SUR CESSIONS OU RETRAITS  
D'IMMOBILISATIONS**

Exercice du 01/01/2020 au 31/12/2020

Date de cession ou de retrait	Compte principal	Montant brut	Amortissements cumulés	Valeur nette d'amortissements	Produit de cession	Plus values	Moins values
30/09/2020	235200	5 500,00	5 500,00	0,00			
30/09/2020	233210	19 577,67	16 654,45	2 923,22			
30/09/2020	235100	1 425,00	1 187,63	237,37			
30/09/2020	235100	1 425,00	1 187,63	237,37			
30/09/2020	235100	1 425,00	1 187,63	237,37			
30/09/2020	235100	1 425,00	1 187,63	237,37			
30/09/2020	235100	1 425,00	1 187,63	237,37			
30/09/2020	235200	29 400,00	29 400,00	0,00			
30/09/2020	235800	36 000,00	36 000,00	0,00			
30/09/2020	235800	36 000,00	36 000,00	0,00			
30/09/2020	235800	8 500,00	8 500,00	0,00			
30/09/2020	235800	5 166,66	5 166,66	0,00			
30/09/2020	235800	5 166,66	5 166,66	0,00			
30/09/2020	235800	15 000,00	15 000,00	0,00			
30/09/2020	235800	15 000,00	15 000,00	0,00			
30/09/2020	235800	38 300,00	38 300,00	0,00			
30/09/2020	235800	15 650,00	15 650,00	0,00			
30/09/2020	235800	15 650,00	15 650,00	0,00			
30/09/2020	235800	3 500,00	3 500,00	0,00			
30/06/2020	234000	341 666,51	208 182,55	133 483,96	280 000,00	146 516,04	
01/07/2020	234000	210 063,65	133 059,49	77 004,16	117 370,00	40 365,84	
29/07/2020	234000	232 961,68	232 961,68	0,00	75 000,00	75 000,00	
29/07/2020	234000	316 710,00	160 003,62	156 706,38	275 000,00	118 293,62	
<b>TOTAL</b>		<b>3 538 867,97</b>	<b>3 167 563,40</b>	<b>371 304,57</b>	<b>747 370,00</b>	<b>380 175,50</b>	<b>0,00</b>



**MODELE DE L'ETAT B4 : TABLEAU DES TITRES DE PARTICIPATION**

Du 01/01/2020 Au 31/12/2020

Raison sociale de la société émettrice	Secteur d'activité	Capital social	Participation au capital %	Prix d'acquisition global	Valeur comptable nette	Extrait des derniers états de synthèse de la société émettrice			Produits inscrits au C.P.C de l'exercice
						Date de clôture	Situation nette	résultat net	
	1	2	3	4	5	6	7	8	9
+			<b>N</b>	<b>E</b>	<b>A</b>	<b>N</b>	<b>T</b>		
<b>TOTAL</b>									

**MODELE DE L'ETAT B5 : TABLEAU DES PROVISIONS**

EXERCICE CLOS LE 31/12/2020

NATURE	Montant début exercice	DOTATIONS			REPRISES			Montant fin exercice
		d'exploitation	financières	Non courantes	d'exploitation	financières	Non courantes	
1. Provisions pour dépréciation de l'actif immobilisé								
2. Provisions réglementées								
3. Provisions durables pour risques et charges								
<b>SOUS TOTAL (A)</b>	<b>0,00</b>	<b>0,00</b>	<b>0,00</b>	<b>0,00</b>	<b>0,00</b>	<b>0,00</b>	<b>0,00</b>	<b>0,00</b>
4. Provisions pour dépréciation de l'actif circulant (hors trésorerie)	10 049 446,32	8 546 777,85			7 364 556,32			11 231 667,85
5. Autres Provisions pour risques et charges	8 773 707,22	2 586 108,71	4 075,99	1 453 000,00	3 045 437,64	74 179,77	1 946 000,00	7 751 274,51
6. Provisions pour dépréciation des comptes de trésorerie								
<b>SOUS TOTAL (B)</b>	<b>18 823 153,54</b>	<b>11 132 886,56</b>	<b>4 075,99</b>	<b>1 453 000,00</b>	<b>10 409 993,96</b>	<b>74 179,77</b>	<b>1 946 000,00</b>	<b>18 982 942,36</b>
<b>TOTAL (A + B)</b>	<b>18 823 153,54</b>	<b>11 132 886,56</b>	<b>4 075,99</b>	<b>1 453 000,00</b>	<b>10 409 993,96</b>	<b>74 179,77</b>	<b>1 946 000,00</b>	<b>18 982 942,36</b>

## TABLEAU DES CREANCES

Au 31/12/20								
CREANCES	TOTAL	ANALYSE PAR ECHEANCE			AUTRES ANALYSES			
		Plus d'un an	Moins d'un an	Echues et non recouvrées	Montants en devises	Montants sur l'Etat et organismes Publics	Montants sur les entreprises liées	Montants représentés par effets
<b>DE L'ACTIF IMMOBILISE</b>	<b>238 949,46</b>	<b>238 949,46</b>						
. Prêts immobilisés								
. Autres créances financières	238 949,46	238 949,46						
<b>DE L'ACTIF CIRCULANT</b>	<b>732 015 032,72</b>	<b>16 276 073,72</b>	<b>715 738 959,00</b>		<b>14 755 339,44</b>	<b>40 626 733,39</b>		<b>27 191 934,80</b>
. Fournisseurs débiteurs	11 629 339,51		11 629 339,51		10 757 663,49			
. Clients et comptes rattachés	674 027 544,21	12 935 154,45	661 092 389,76		3 997 675,95	8 383 020,07		27 191 934,80
. Personnel	747 875,43		747 875,43					
. Etat	10 151 667,32	698 694,78	9 452 972,54			10 151 667,32		
. Comptes d'associés								
. Autres débiteurs	22 345 025,80		22 345 025,80			22 092 046,00		
. Comptes de régularisation actif	13 113 580,45	2 642 224,49	10 471 355,96					

## TABLEAU DES DETTES

Au 31/12/20

DETTES	TOTAL				AUTRES ANALYSES			
		Plus d'un an	Moins d'un an	Echues et non recouvrées	Montants en devises	Montants sur l'Etat et organismes Publics	Montants sur les entreprises liées	Montants représentés par effets
<b>DE FINANCEMENT</b>								
. Emprunts obligataires								
. Autres dettes de financement								
<b>DU PASSIF CIRCULANT</b>	<b>979 458 204,99</b>	<b>13 004 490,04</b>	<b>966 453 714,95</b>		<b>589 616 491,27</b>	<b>38 588 097,44</b>		<b>4 729 388,01</b>
. Fournisseurs et comptes rattachés	654 125 701,81	4 880 347,15	649 245 354,66		589 616 491,27	528 794,89		4 729 388,01
. Clients créditeurs	34 319 437,47	3 516 496,85	30 802 940,62					
. Personnel	12 228 345,49		12 228 345,49					
. Organismes sociaux	8 648 728,44		8 648 728,44					
. Etat	38 059 302,55	2 125 229,53	35 934 073,02			38 059 302,55		
. Comptes d'associés	415 000,00		415 000,00					
. Autres créanciers	11 705 072,91	2 482 416,51	9 222 656,40					
. Comptes de régularisation passif	219 956 616,32		219 956 616,32					

**TABLEAU DES SURETES REELLES  
DONNEES OU RECUES**

AU 31/12/2020

TIERS CREDITEURS OU TIERS DEBITEURS	Montant couvert par la sûreté	NATURE (1)	Date et lieu d'inscription	Objet (2) (3)	Valeur comptable nette de la sûreté donnée à la date de clôture
. Sûretés données  hypothèque 1er Rang  . Sûretés reçues					<div style="background-color: #cccccc; height: 100px;"></div>

(1) Gage : 1 Hypothèque : 2 Nantissement : 3 Warrant : 4 Autres : 5 (à préciser)

(2) Préciser si la sûreté est donnée au profit d'entreprises ou de personnes tierces (sûretés données)  
(entreprises liées, associés, membres du personnel)

(3) préciser si la sûreté reçue par l'entreprise provient de personnes tierces autres que le débiteur (sûretés reçues)

## ETAT ENGAGEMENTS FINANCIERS RECUS OU DONNES

## HORS OPERATIONS DE CREDIT-BAIL

Au 31/12/2020

ENGAGEMENTS DONNES	Montants Exercice	Montants Exercice Précédent
. Avals et cautions . Engagements en matière de pension de retraites et obligations similaires. . Autres engagements donnés .LC/ Engagements . . (1) Dont engagements à l'égard d'entreprises liées.....	10 448 kdhs          420 144 kdhs	72 374 kdhs          618 819 kdhs
ENGAGEMENTS RECUS	Montant Exercice	Montant Exercice Précédent
. Obligations cautionnées . Caution	- 6 730 kdhs	- 6 730 kdhs

**MODELE DE L'ETAT B10 : TABLEAU DES BIENS EN CREDIT-BAIL**

Exercice clos le 31/12/2020

Rubriques <b>1</b>	Date de la 1ère échéance <b>2</b>	Durée du contrat en mois <b>3</b>	Valeur estimée du bien à la date du contrat <b>4</b>	Durée théorique d'amortissement du bien <b>5</b>	Cumul des exercices précédents des redevances <b>6</b>	Montant de l'exercice des redevances <b>7</b>	Redevances restant à payer		Prix d'achat résiduel en fin de contrat <b>10</b>	Observations <b>11</b>
							A moins d'un an <b>8</b>	A plus d'un an <b>9</b>		
constructions	01/09/2019	120	85 362 200,00	20 ans	1 123 548,15	2 706 868,30	2 723 722,20	78 808 061,35	8 488 220,00	construction en cours
			85 362 200,00		1 123 548,15	2 706 868,30	2 723 722,20	78 808 061,35	8 488 220,00	

**MODELE DE L'ETAT B11 : DETAIL DES POSTES DU C.P.C.**

**DETAIL DES POSTES DU C.P.C.**

Société AUTO NEJMA

POSTE Comptable Normal)	EXERCICE 2020	EXERCICE PRECEDENT 2019
611 <b>CHARGES D'EXPLOITATION</b>		
<u>Achats revendus de marchandises</u>		
* Achats de marchandises	1 813 923 985,25	2 083 482 829,88
* Variation des stocks de marchandises	22 536 168,36	-266 375 047,74
<b>Total</b>	<b>1 836 460 153,61</b>	<b>1 817 107 782,14</b>
612 <u>Achats consommés de matières et fournitures</u>		
* Achats de matière premières		
* Variation des stocks de matières premières		
* Achats de matières et fournitures consommables et d'emballages		
* Variation des stocks de matières, fournitures et emballages		
* Achats non stockés de matières et de fournitures	6 541 687,03	8 129 522,02
* Achats de travaux, études et prestation de services	10 725 290,30	8 545 105,42
<b>Total</b>	<b>17 266 977,33</b>	<b>16 674 627,44</b>
613/614 <u>Autres charges externes</u>		
* Locations et charges locatives	171 389,70	70 010,00
* Redevances de crédit-bail	2 706 868,30	1 123 548,15
* Entretien et réparations	7 256 776,53	7 307 221,44
* Primes d'assurances	3 443 196,16	3 983 000,25
* Rémunérations du personnel extérieur à l'entreprise	404 964,76	244 595,02
* Rémunérations d'intermédiaires et honoraires	4 523 465,20	4 917 835,33
* Redevances pour brevets, marque, droits ...		20 000,00
* Transports	4 911 757,65	6 158 769,14
* Déplacements, missions et réceptions	2 736 828,31	5 443 304,26
* Reste du poste des autres charges externes	20 018 849,81	25 251 600,57
<b>Total</b>	<b>46 174 096,42</b>	<b>54 519 884,16</b>
617 <u>Charges de personnel</u>		
* Rémunération du personnel	87 115 385,66	101 205 647,03
* Charges sociales	19 795 297,93	23 348 217,62
* Reste du poste des charges de personnel	5 438 539,36	3 942 799,98
<b>Total</b>	<b>112 349 222,95</b>	<b>128 496 664,63</b>
618 <u>Autres charges d'exploitation</u>		
* Jetons de présence	1 845 000,09	1 430 000,00
* Pertes sur créances irrécouvrables	7 976,31	11 470,31
* Reste du poste des autres charges d'exploitation		0,00
<b>Total</b>	<b>1 852 976,40</b>	<b>1 441 470,31</b>
638 <b>CHARGES FINANCIERES</b>		
<u>Autres charges financières</u>		
* Charges nettes sur cessions de titres et valeurs de placement		
* Reste du poste des autres charges financières		
<b>Total</b>		
658 <b>CHARGES NON COURANTES</b>		
<u>Autres charges non courantes</u>		
* Pénalités sur marchés et débits		328 560,00
* Rappels d'impôts (autres qu'impôts sur les résultats)	11 956 251,09	4 355 640,17
* Pénalités et amendes fiscales	682 151,00	117 169,14
* Créances devenues irrécouvrables	1 867 072,51	148 547,02
* Reste du poste des autres charges non courantes	1 081 536,99	4 308 155,31
<b>Total</b>	<b>15 587 011,59</b>	<b>9 258 071,64</b>



**DETAIL DES POSTES DU C.P.C.**

été AUTO NEJMA

POSTE		EXERCICE	EXERCICE PRECEDENT
	<b>PRODUITS D'EXPLOITATION</b>		
711	<u>Ventes de marchandises</u>		
	* Ventes de marchandises au Maroc	2 182 735 135,50	2 252 631 474,26
	* Ventes de marchandises à l'étranger		
	* Reste du poste des ventes de marchandises	-2 938 601,13	-1 235 805,68
	<b>Total</b>	<b>2 179 796 534,37</b>	<b>2 251 395 668,58</b>
712	<u>Ventes des biens et services produits</u>		
	* Ventes de biens au Maroc		
	* Ventes de biens à l'étranger		
	* Ventes des services au Maroc	36 198 928,92	41 237 655,46
	* Ventes des services à l'étranger		
	* Redevances pour brevets, marques, droits ...		
	* Reste du poste des ventes et services produits	435 919,80	855 994,61
	<b>Total</b>	<b>36 634 848,72</b>	<b>42 093 650,07</b>
713	<u>Variation des stocks de produits</u>		
	* Variation des stocks des biens produits		
	* Variation des stocks des services produits	-507 364,94	-224 368,47
	* Variation des stocks des produits en cours		
	<b>Total</b>	<b>-507 364,94</b>	<b>-224 368,47</b>
718	<u>Autres produits d'exploitation</u>		
	* Jeton de présence reçus		
	* Reste du poste (produits divers)	3 649 999,96	4 035 024,03
	<b>Total</b>	<b>3 649 999,96</b>	<b>4 035 024,03</b>
719	<u>Reprises d'exploitation, transferts de charges</u>		
	* Reprises	10 409 993,96	8 252 608,07
	* Transferts de charges	276 308,16	392 730,81
	<b>Total</b>	<b>10 686 302,12</b>	<b>8 645 338,88</b>
	<b>PRODUITS FINANCIERS</b>		
738	<u>Intérêts et autres produits financiers</u>		
	* Intérêt et produits assimilés	3 696 440,19	115 254,18
	* Revenus des créances rattachées à des participations	9 622,66	21 593,49
	* Produits nets sur cessions de titres et valeurs de placement		
	* Reste du poste intérêts et autres produits financiers		
	<b>Total</b>	<b>3 706 062,85</b>	<b>136 847,67</b>

**MODELE DE L'ETAT B12 : PASSAGE DU RESULTAT NET COMPTABLE  
AU RESULTAT NET FISCAL**

Société AUTO NEJMA

EXERCICE CLOS LE 31/12/2020

(Modèle Comptable Normal)	MONTANT	MONTANT
<b>I. RESULTAT NET COMPTABLE</b>		
Bénéfice net	<b>102 663 038,63</b>	
Perte nette		<b>0,00</b>
<b>II. REINTEGRATIONS FISCALES</b>	71 188 220,82	
<b>1. Courantes</b>	<b>7 350 509,35</b>	
AMORTISSEMENT	557 356,56	
CADEAUX	204 253,72	
DONS	5 550,00	
CREANCES IRRECOUVRABLES	7 976,31	
PROV DIVERSES	1 826 568,00	
PROV CLT CREANCES DOUTEUSES	203 013,89	
PROV DEP stock pdr	4 392 738,88	
PROFIT DE CHANGE LATENT 122020	27 551,67	
INTERET DELAI PAIE FRS 122020	125 500,32	
<b>2. Non courantes</b>	<b>63 837 711,47</b>	<b>0,00</b>
PENALITE	682 151,00	
PROV DIVERSES	1 443 003,47	
REGULARITE FISCALE	5 825 940,00	
CSS	5 959 320,00	
IS	49 927 297,00	
<b>III. DEDUCTIONS FISCALES</b>		<b>12 343 839,51</b>
<b>1. Courantes</b>		<b>10 397 839,51</b>
REPRISE PROV DIVERSES		6 661 663,84
REPRISE PROV DEP stock pdr 2019		3 477 863,18
REPRISE PROFIT DE CHANGE LATENT 2019		74 179,77
INTERET DELAI PAIE FRS2019		184 132,72
<b>2. Non courantes</b>		<b>1 946 000,00</b>
REPRISE PROV DIVERSES		1 946 000,00
<b>Total</b>	<b>173 851 259,45</b>	<b>12 343 839,51</b>
<b>IV. RESULTAT BRUT FISCAL</b>		<b>Montant</b>
Bénéfice brut si T1 > T2 (A)	161 507 419,94	
Déficit brut fiscal si T2 > T1 (B)		<b>0,00</b>
<b>V. REPORTS DEFICITAIRES IMPUTES (C) (1)</b>		<b>0,00</b>
Exercice n-4	0,00	
Exercice n-3	0,00	
Exercice n-2	0,00	
Exercice n-1	0,00	
<b>VI. RESULTAT NET FISCAL</b>		
Bénéfice net fiscal (A-C)		<b>161 507 419,94</b>
ou déficit net fiscal (B)		<b>0,00</b>
		<b>Montant</b>
<b>VII. CUMUL DES AMORTISSEMENTS FISCALEMENT DIFFERES</b>		<b>0,00</b>
<b>VIII. CUMUL DES DEFICITS FISCAUX RESTANT A REPORTEF</b>		<b>0,00</b>
Exercice n-4	0,00	0,00
Exercice n-3	0,00	0,00
Exercice n-2	0,00	0,00
Exercice n-1	0,00	0,00
* Exercice n - 3		
* Exercice n - 2		
* Exercice n - 1		
<b>VI. RESULTAT NET FISCAL</b>		
Bénéfice net fiscal (A - C)		<b>0,00</b>
ou déficit net fiscal (B)		
<b>VII. CUMUL DES AMORTISSEMENTS FISCALEMENT DIFFERES</b>		
* Exercice n - 4		
* Exercice n - 3		
* Exercice n - 2		
* Exercice n - 1		

**MODELE DE L ETAT B13 : DETERMINATION DU RESULTAT COURANT APRES IMPOTS**

AU 31/12/2020

<b>I. DETERMINATION DU RESULTAT</b>		<b>MONTANT</b>
. Résultat courant d'après C.P.C.	(+)ou (-)	165 637 528,34
. Réintégrations fiscales sur opérations courantes	(+)	7 350 509,35
. Déductions fiscales sur opérations courantes	(-)	10 397 839,51
. Résultat courant théoriquement imposable	(=)	162590198,18
Impôt théorique sur résultat courant	(-)	50 262 961,43
. Résultat courant après impôts	(=)	115 374 567,40
+		
<b>II. INDICATION DU REGIME FISCAL ET DES AVANTAGES OCTROYES PAR LES CODES DES INVESTISSEMENTS OU PAR DES DISPOSITIONS LEGALES SPECIFIQUES.</b>		
<ul style="list-style-type: none"> <li>. </li> <li>. </li> <li>. </li> <li>. </li> <li>. </li> </ul>		

## MODELE DE L'ETAT B14 : DETAIL DE LA TAXE SUR LA VALEUR AJOUTEE

Exercice du 01/01/2020 au 31/12/2020

(Modèle Comptable Normal)	Solde au début de l'exercice 1	Opérations comptables de l'exercice 2	Déclarations TVA de l'exercice 3	Solde fin d'exercice (1 + 2 - 3 = 4)
<b>A. T.V.A. Facturée</b>	<b>30 708 267,28</b>	<b>315 913 618,88</b>	<b>330 821 142,00</b>	<b>15 800 744,16</b>
<b>B. T.V.A. Récupérable</b>	<b>6 521 638,67</b>	<b>246 441 187,10</b>	<b>248 187 406,45</b>	<b>4 775 419,32</b>
* sur charges	5 015 543,98	245 579 952,86	246 694 436,32	3 901 060,52
* sur immobilisations	1 506 094,69	861 234,24	1 492 970,13	874 358,80
<b>C. T.V.A. dûe ou crédit de T.V.A = (A - B)</b>	<b>24 186 628,61</b>	<b>69 472 431,78</b>	<b>82 633 735,55</b>	<b>11 025 324,84</b>

## MODELE DE L'ETAT C1 : ETAT DE REPARTITION DU CAPITAL SOCIAL

Montant du capital.....102.326.400,00.....

Du 01/01/20..au....31/12/2020

Nom, prénom ou raison sociale des principaux associés (1) 1	Adresse 2	NOMBRE DE TITRES		Valeur nominale de chaque action ou part sociale 5	TANT DU CAPITAL		
		Exercice précédent 3	Exercice actuel 4		Souscrit 6	Appelé 7	libéré 8
Hamza HAKAM	41, Rue louirikat Bir kacem/Rabat	Action garantie	1	100	100	100	100
Abdelatif HAKAM	Av des princesses/Rabat	Action garantie	1	100	100	100	100
El abbes HAKAM	28 rue sidi mohamed/Rabat	Action garantie	1	100	100	100	100
Abdelkrim HAKAM	28 rue sidi mohamed/Rabat	Action garantie	1	100	100	100	100
Naoual HAKAM	Rabat	Action garantie	1	100	100	100	100
		<b>Actions Cotées en Bourse</b>					
+							

(1) Quand le nombre des associés est inférieur ou égal à 10, l'entreprise doit déclarer tous les participants au capital.

Dans les autres cas il ya lieu de ne mentionner que les 10 principaux associés par ordre d'importance décroissance.

**MODELE DE L'ETAT C2: TABLEAU D'AFFECTION DES RESULTATS INTERVENUE AU COURS DE L'EXERCICE**

Société AUTO NEJMA

Exercice du 01/01/2020 au 31/12/2020

	<b>MONTANT</b>		<b>MONTANT</b>
<b><u>A. ORIGINE DES RESULTATS A AFFECTER</u></b>		<b><u>B. AFFECTATION DES RESULTATS</u></b>	
* Report à nouveau	645 523 130,70	* Réserve légale	
* Résultats nets en instance d'affectation		* Autres réserves	
* Résultat net de l'exercice	159 225 477,56	* Tantièmes	
* Prélèvements sur les réserves		* Dividendes	96 186 816,00
* Autres prélèvements		* Autres affectations	
		* Report à nouveau	708 561 792,26
<b>TOTAL A</b>	<b>804 748 608,26</b>	<b>TOTAL B</b>	<b>804 748 608,26</b>

TOTAL A = TOTAL B

**MODELE DE L'ETAT C3 : RESULTATS ET AUTRES ELEMENTS CARACTERISTIQUES  
DE L'ENTREPRISE AU COURS DES TROIS DERNIERS EXERCICES**

NATURE DES INDICATIONS	2018	2019	2020
<b>. SITUATION NETTE DE L'ENTREPRISE</b>			
. Capitaux propres plus capitaux propres assimilés moins immobilisation en non valeurs	822 509 486,20	916 520 614,64	912 951 591,60
<b>. OPERATIONS ET RESULTATS DE L'EXERCICE</b>			
1. Chiffre d'affaires hors taxes	2 041 736 571,77	2 293 489 318,65	2 216 431 383,09
2. Résultat avant impôts	163 128 939,63	232 963 536,56	152 590 335,63
3. Impôts sur les résultats	50 729 469,00	73 738 059,00	49 927 297,00
4. Bénéfices distribués	78 791 328,00	67 535 424,00	96 186 816,00
5. Résultats non distribués (mis en réserves ou en instance d'affectation)	33 608 142,63	91 690 053,56	6 476 222,63
<b>. Résultat Net</b>	112 399 470,63	159 225 477,56	102 663 038,63
<b>. RESULTAT PAR TITRE</b>			
. Résultat net par action ou par sociale	109,84	155,61	100,33
. Bénéfices distribués par action ou part sociale	77,00	66,00	94,00
<b>. PERSONNEL</b>			
. Montant des salaires bruts de l'exercice	94 593 550,67	101 205 647,03	87 115 385,66
. Effectif moyen des salariés employés pendant l'exercice	554	539	511

**MODELE DE L'ETAT C4**

**TABLEAU DES OPERATIONS EN DEVISES COMPTABILISEES PENDANT L'EXERCICE**

**AU 31/12/2020**

<b>NATURE</b>	<b>Entrée Contre-valeur en DH</b>	<b>Sortie Contre-valeur en DH</b>
. Financement permanent . Immobilisations brutes . Rentrées sur immobilisations . Remboursement des dettes de financement		1 777 153,19
. Produits HT	11 155 635,26	
. Charges HT		1 584 730 613,24
<b>TOTAL DES ENTREES</b>	11 155 635,26	
<b>TOTAL DES SORTIES</b>		1 586 507 766,43
<b>BALANCE DEVISES</b>	1 575 352 131,17	
<b>TOTAL</b>	1 586 507 766,43	1 586 507 766,43



**AUTO NEJMA : MODELE DE L'ETAT C5 : DATATION ET EVENEMENTS POSTERIEURS**

**I. DATATION**

AU 31/12/2020

. Date d'établissement des états de synthèse (2) 30/01/2021

(1) Justification en cas de changement de la date de clôture de l'exercice

(2) Justification en cas de dépassement du délai réglementaire de trois mois prévu pour l'élaboration des états de synthèse.

**II. EVENEMENTS NES POSTERIEUREMENT A LA CLOTURE DE L'EXERCICE NON RATTACHABLES A CET EXERCICE ET CONNUS AVANT LA 1ère COMMUNICATION EXTERNE DES ETATS DE SYNTHESE.**

Dates	Indication des événements

## Rapport ESG

# Rapport Environnement, Social et Gouvernance « E.S.G »

## Auto Nejma



Casablanca le 29/03/2021

#### AVERTISSEMENT

Le présent rapport financier est établi conformément aux dispositions de la circulaire de l'Autorité Marocaine du Marché des Capitaux n° 03/19 du 20 février 2019, relative aux opérations et informations financières

#### Reporting ESG

Les informations contenues dans le présent chapitre du Rapport Financier Annuel (RFA) regroupe informations et indicateurs extra-financiers, en réponse aux exigences de la circulaire de l'AMMC n°03/19 du 20 février 2019 relative aux opérations et informations financières.

**Mot du Président :.....1**

**Présentation de la société AUTO NEJMA.....3**

**Présence géographique .....6**

**Gouvernance du groupe .....2**

**Le conseil d’administration .....2**

**Les comités spécialisés :.....2**

**Présentation de la démarche RSE ..... 16**

**Analyse de la matérialité des différents aspects ESG ..... 16**

**Priorisation des enjeux ..... 16**

**Dialogue avec les parties prenantes ..... 17**

**Responsabilités : Auto Nejma S’engage ..... 21**

**Chiffres clefs de la démarche RSE d’Auto Nejma..... 21**

**Responsabilité environnementale..... 22**

**Responsabilité Économique ..... 18**

**Responsabilité sociale..... 27**

**Responsabilité civique ..... 43**

**Index GRI ..... 45**

**Mot du Président :**

« Nous œuvrons au cœur de l'automobile depuis 58 ans déjà et nous cultivons la passion de la qualité et de la rigueur au service de nos clients et de nos marques. Plus de 500 personnes hautement qualifiées travaillent chaque jour à optimiser votre achat, vous accueillir et vous guider, vous conseiller et entretenir votre véhicule suivant les normes les plus exigeantes et dans les délais les plus courts possible. Le cœur de la mission de chacun étant d'offrir le meilleur de lui-même au service de son client »

ABDELLATIF HAKAM

Président AUTO NEJMA



## Présentation de la société



---

*Auto Nejma Maroc, avec à son actif 58 ans d'expérience, est un leader marocain de l'importation et commercialisation des véhicules particulier et utilitaires, pièces de rechange et accessoires automobiles. La société est le représentant de la marque Mercedes-Benz au Maroc.*

---

La société est présente dans plusieurs régions au Maroc, à travers un large réseau composé de ses 4 succursales, 2 concessionnaires, 5 garages agréés et 9 revendeurs de pièces.

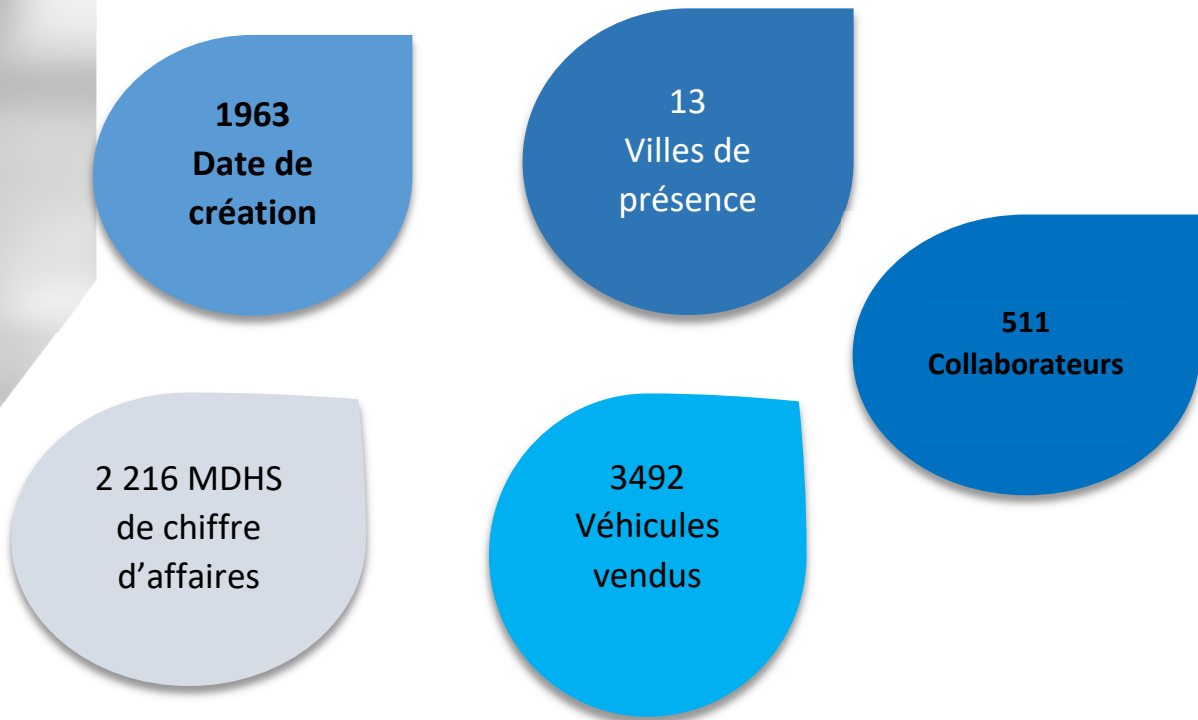
Via ce réseau la société commercialise les voitures particulières et les véhicules utilitaires légers et lourds (camions, bus) et répond aux besoins de ses clients en pièces de rechanges et Services Après-Vente.

Pour mener à bien sa mission, Auto Nejma réaffirme son engagement collectif en fédérant ses 511 collaborateurs autour de ses valeurs :

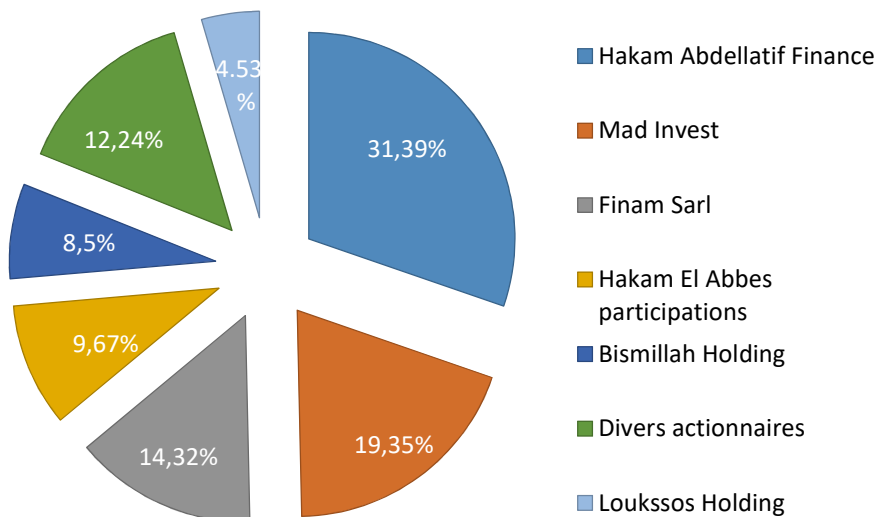
- Protéger ses clients,
- Promouvoir la protection de ses salariés,
- Sauvegarder son patrimoine,
- Promouvoir une citoyenneté responsable,
- Valoriser ses produits et services.



## CHIFFRES CLÉS



## Actionnariat





## CHIFFRES CLÉS

### Présence géographique



## POINTS DE VENTE



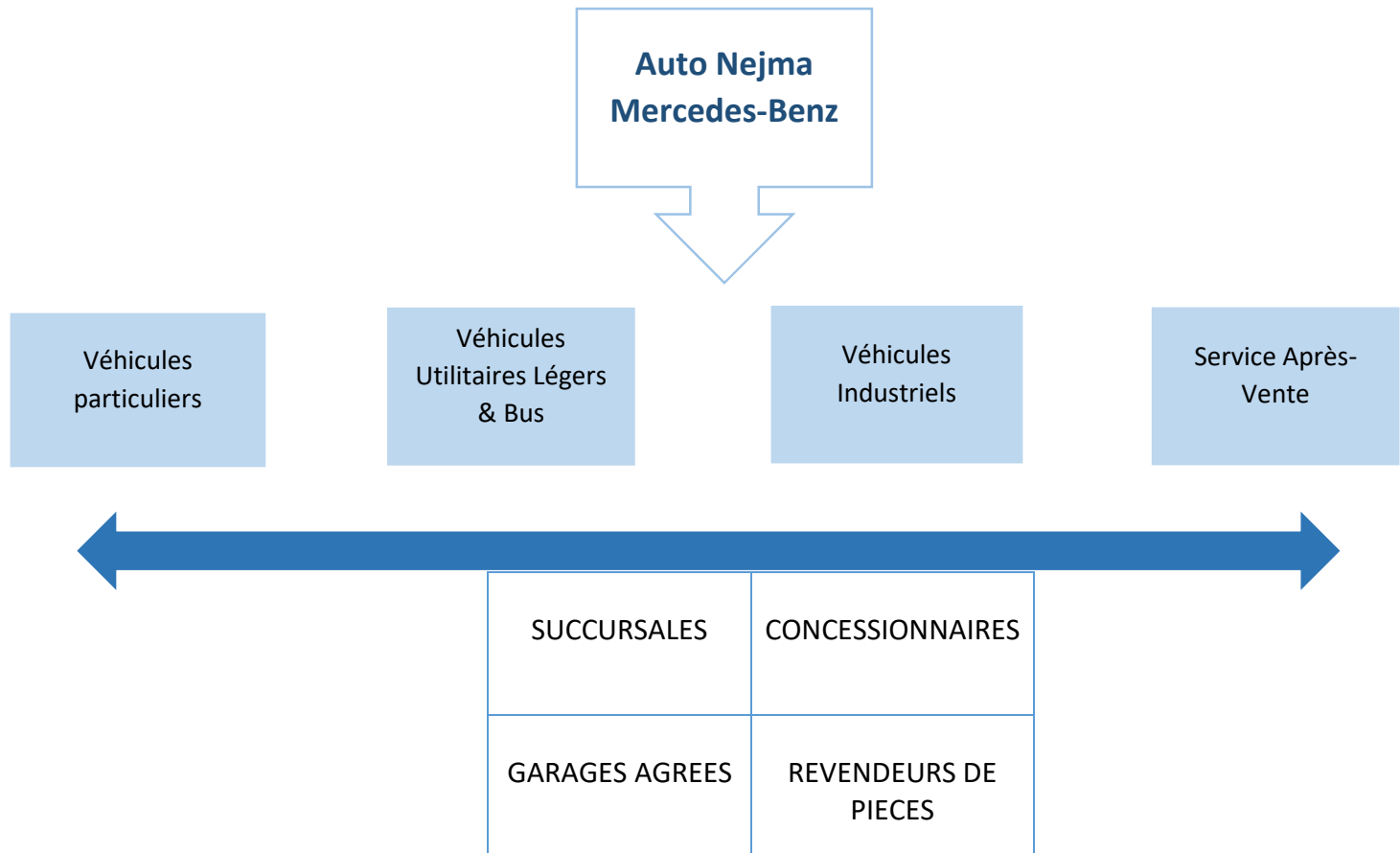
15

Le réseau d'Auto Nejma est composé de succursales, concessionnaires, garages agréés et revendeurs de pièces présents dans plusieurs régions du Royaume :

- Casablanca
- Rabat
- Marrakech
- Agadir
- Oujda
- Tanger
- Berrechid
- Tétouan
- Nador
- Taza
- Meknès
- Fès
- Kenitra

- Auto Nejma est organisée en quatre pôles en fonction des types de véhicules commercialisés. Chaque pôle bénéficie d'un réseau de succursales, concessionnaires, garages agréés et revendeurs de pièces :

Auto Nejma est le distributeur de la marque Allemande Mercedes-Benz connue par ses véhicules robustes et fiables.



## Gouvernance du groupe

### Le conseil d'administration :

Le Conseil d'Administration détermine les orientations stratégiques d'Auto Nejma et supervise leur déploiement.

Pour se faire assister, le Conseil d'Administration a créé des comités spécialisés qui l'appuient dans sa mission et l'aident à la prise de décision, en renforçant l'efficacité de la surveillance et du contrôle des activités.

Le fonctionnement du Conseil d'Administration et de ses comités est régi par des règles définies dans la charte dédiée.

Constitué de 7 membres élus par un mandat d'une année, le conseil d'Administration s'est réuni 8 fois en 2020.

Par ailleurs, ce conseil se réunit pour contrôler, discuter et arrêter les comptes avant de les soumettre à l'approbation de l'Assemblée Générale dans le cadre du droit à l'information.

Membres	Titre	Exécutif / Non exécutif	Durée du mandat	Échéance du mandat	Taux de présence effective <sup>1</sup>
Abdellatif HAKAM	Président	Non exécutif	Annuel (*)	2020-2021	100%
Naoual HAKAM	Administrateur	Non exécutif	Annuel (*)	2020-2021	100%
Hamza HAKAM	Administrateur	Non exécutif	Annuel (*)	2020-2021	100%
Abdelkrim HAKAM	Administrateur	Non exécutif	Annuel (*)	2020-2021	100%
El Abbès HAKAM	Administrateur	Non exécutif	Annuel (*)	2020-2021	100%
Mustapha FARIS	Administrateur indépendant	Non exécutif	Annuel (*)	2020-2021	50%
Fessal Kohen	Administrateur indépendant	Non exécutif	Annuel (*)	2020-2021	100%
Azzeddine BENMOUSSA <sup>2</sup>	Administrateur indépendant	Non exécutif	Annuel (*)	2020-2021	100%
Adil BENNANI	Invité	Exécutif	Annuel (*)	2020-2021	100%
Khalid SEBTI	Invité	Exécutif	Annuel (*)	2020-2021	100%
Aziz RAOUDA	Invité	Exécutif	Annuel (*)	2020-2021	100%

<sup>1</sup> Au sein des 8 Conseils d'Administration & 1 Assemblée Générale Ordinaire

<sup>2</sup> En remplacement de Fessal Kohen décédé en Aout 2020

\* par tacite reconduction

## Les comités spécialisés :

Ces comités concourent, par leurs travaux et comptes rendus au Conseil, à la bonne information des Administrateurs et à la préparation de leurs décisions.

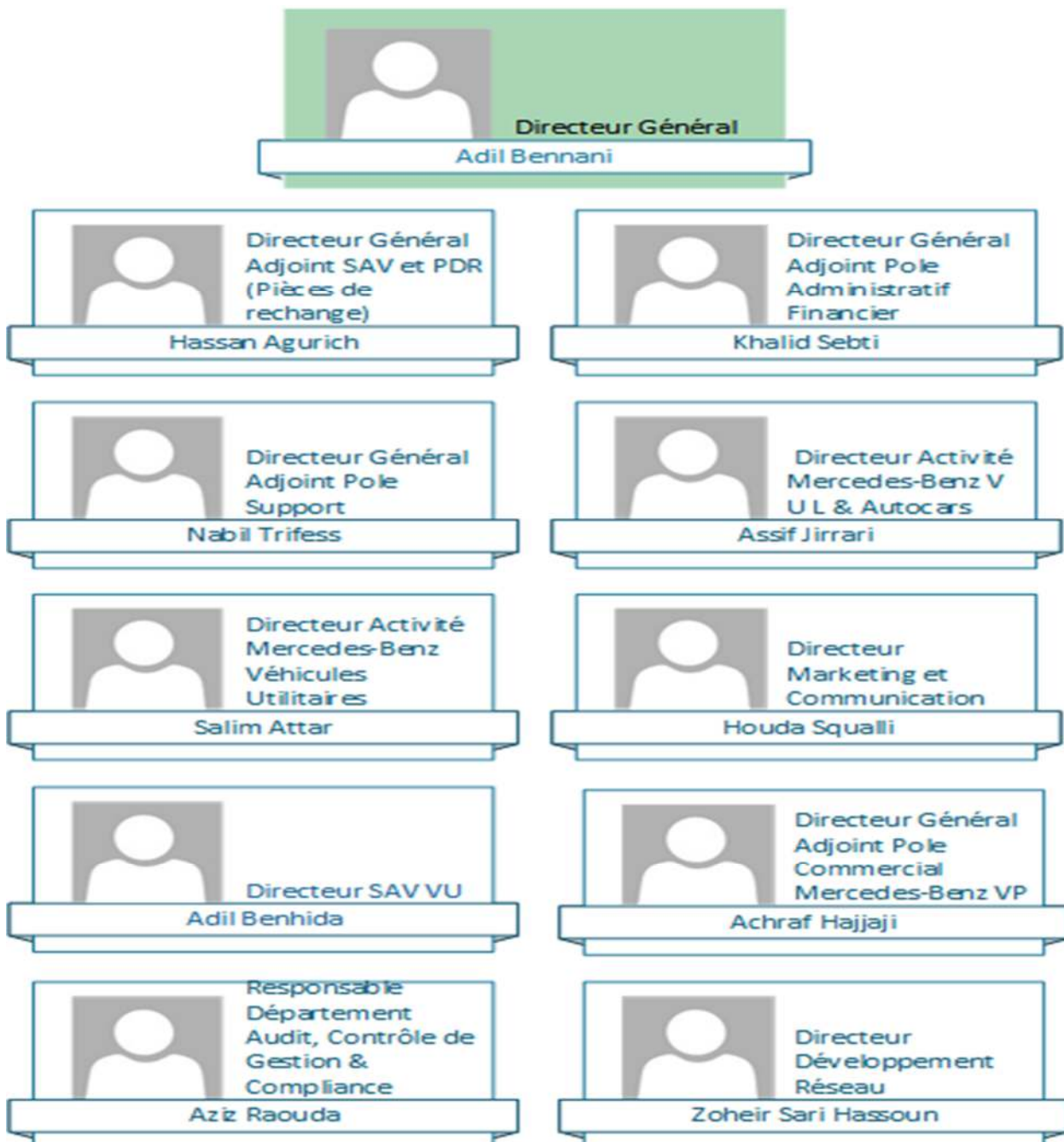
### *Comité d'audit*

Présidé par un administrateur indépendant, ce comité se réunit deux fois par an. Il a pour rôle entre autres de suivre le processus d'élaboration de l'information financière, du suivi de l'efficacité des contrôles internes et du management des risques, d'assurer l'examen des procédures relatives à la détection de la fraude, valide les comptes, réalise le suivi du contrôle légal des comptes sociaux par les Commissaires aux comptes, prépare les travaux de Conseil d'Administration et le plan d'audit et suit l'indépendance des Commissaires aux Comptes.

Membres	Titre	Exécutif / Non exécutif	Durée du mandat	Échéance du mandat	Taux de présence effective
Azzeddine BENMOUSSA	Président et administrateur indépendant	Non exécutif	Annuel (*)	2020-2021	100%
Abdelkrim HAKAM	Membre	Non exécutif	Annuel (*)	2020-2021	75%
Naoual HAKAM	Membre	Non exécutif	Annuel (*)	2020-2021	100%
Hamza HAKAM	Membre	Non exécutif	Annuel (*)	2020-2021	100%
Adil BENNANI	Invité	Exécutif	Annuel (*)	2020-2021	100%
Khalid SEBTI	Invité	Exécutif	Annuel (*)	2020-2021	100%
Youssef El Iraki	Invité	Exécutif	Annuel (*)	2020-2021	75%
Aziz RAOUDA	Secrétaire	Exécutif	Annuel (*)	2020-2021	100%

## Comité de direction

Le CODIR s'est réuni 13 fois en 2020 pour discuter les réalisations du mois écoulé par rapport aux objectifs fixés , définir les grandes actions à mener lors des mois suivants, et pour discuter tout autre sujet en cas de besoin.



### *Comité d'Hygiène, Sécurité et Conditions de Travail*

Ce comité se réunit au moins une fois par trimestre et chaque fois qu'il est nécessaire. En 2020, Auto Nejma a réalisé 9 réunions en total : 3 à Marrakech, 3 à Rabat, 3 à Casablanca. Le CHSCT surveille et intervient pour assurer la santé et la sécurité de personnel en détectant les risques professionnels,

en assurant l'application des textes législatifs et réglementaires relatifs à l'hygiène et la sécurité, en veillant à l'entretien des équipements de sécurité et de protection et en améliorant les procédés et méthodes de travail.

Trois Comités d'Hygiène, de Sécurité et Conditions de Travail existent sur le périmètre d'Auto Nejma. Ils sont répartis comme suit :

#### **CHSCT Siège Casablanca**

- Président : M. Nabil TRIFESS
- Médecin du travail : Mme Aafaf HAKAM
- Responsable HSE : M. Rachid KAMILI
- Délégué personnel : M. Said BOUANANI
- Délégué personnel : M. Nabil AZTOTAL

#### **CHSCT Rabat**

- Président : M. Hicham ATASSI
- Médecin du travail : M Youssef ATIB
- Responsable HSE : M. Rachid KAMILI
- Délégué personnel : M. Abdelatif AMAR
- Délégué personnel : M. YOUCHNA

#### **CHSCT Marrakech**

- Président : M. Abdelkarim SIZAD
- Médecin du travail : Mme Ahmed BENHAMMOUDA
- Responsable HSE : M. Rachid KAMILI
- Représentant personnel : M. Slimane BOUCHAMA

## Présentation de la démarche RSE

Auto Nejma est fortement engagée dans une démarche RSE, très citoyenne et parfaitement respectueuse des Hommes et de l'environnement. Utilisant des solutions préconisées par le constructeur Mercedes-Benz, Auto Nejma fait du respect de sa planète une mission de tous les jours.

## Analyse de la matérialité des différents aspects ESG

### Priorisation des enjeux

Auto Nejma vise une croissance rentable et durable à travers l'analyse et la prise en considération des impacts environnementaux et sociaux de son activité lors de la formulation de sa stratégie de développement.

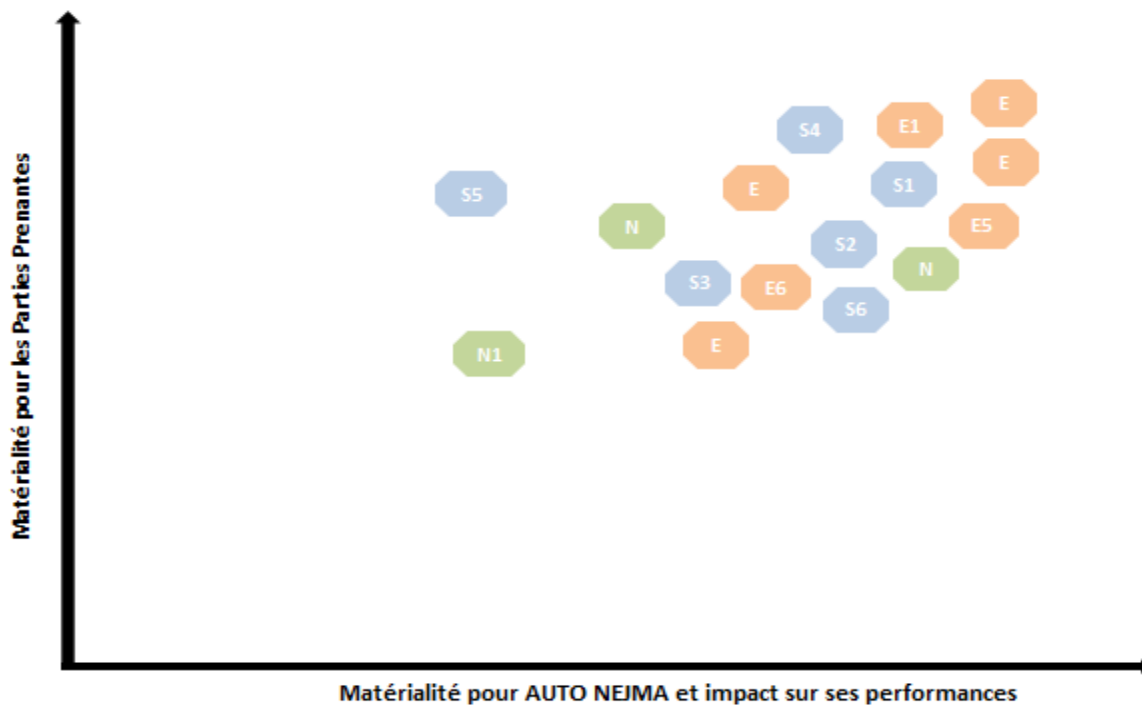
Auto Nejma identifie les enjeux prioritaires liés à sa stratégie et démarche RSE grâce à la communication et écoute des attentes de l'ensemble de ses parties prenantes.

**Tableau 1 Enjeux prioritaires**

Enjeux	Nature de l'Enjeu	Sigle
Durabilité du business pour l'écosystème AUTO NEJMA (les clients, les concessionnaires, les revendeurs, les fournisseurs, les salariés et les actionnaires)	Economique	E1
Performance économique et Profitabilité pour les actionnaires	Economique	E2
Ethique dans la relation avec les clients	Economique	E3
Qualité de Service pour les clients et les partenaires (concessionnaires et revendeurs)	Economique	E4
Réactivité et disponibilité des pièces et services pour les clients	Economique	E5
Ethique dans la relation avec les concessionnaires, les revendeurs, les fournisseurs	Economique	E6
Respect délais des engagements	Economique	E7
Climat social stimulant (Great Place to Work)	Sociale	S1
Développement des compétences	Sociale	S2
Promotion interne	Sociale	S3
Ethique et conformité légale vis-à-vis des salariés et des actionnaires	Sociale	S4
Solidarité avec la communauté et les associations non gouvernementales	Sociale	S5

Enjeux	Nature de l'Enjeu	Sigle
Equité du Genre et Inclusion Sociale	Sociale	S6
Maitrise de l'impact de l'activité de la société sur son environnement	Environnementale	N1
Promotion de l'Efficacité énergétique	Environnementale	N2
Conformité environnementale légale	Environnementale	N3

## Etat 1 Matrice de matérialité ESG



### Dialogue avec les parties prenantes

Auto Nejma identifie les aspects de durabilité prioritaires en effectuant une analyse de matérialité qui prend en compte les intérêts et attentes de ses parties prenantes, qui incluent ses actionnaires, son partenaire constructeur, ses clients, ses partenaires

revendeurs et garages agréés, ses fournisseurs, ses collaborateurs ainsi que l'Etat et la communauté (ONG, Commune, Bourse des Valeurs de Casablanca, AMMC, AIVAM, CGEM...).



## Etat 2 Processus de Dialogue avec les parties prenantes

Parties Prenantes	Attentes et intérêts	Processus de Dialogue	Actions Pour y veiller	fréquence
<b>Actionnaires</b>	Préserver l'investissement et la profitabilité	Réunion annuelle de l'assemblée Générale. Tenue Trimestrielle du Conseil d'Administration, Reporting et communication financière	Publication des rapports annuels	Annuelle
	Maitriser les risques	Comité d'audit, contrôle interne, commissariat aux comptes	rapports semestriels du comité d'audit et des commissaires aux comptes	Semestrielle
<b>Partenaires Constructeur</b>	Performance économique	Reporting de suivi des objectifs et des indicateurs de performance	rapport de suivi mensuel	Mensuelle
	Ethique dans la relation	charte d'éthique	audit fournisseurs	Occasionnelle
<b>Clients Consommateurs</b>	Qualité de Service	interactions quotidiennes	Enquête de satisfaction	Mensuelle
	Disponibilité et Réactivité du service après-vente	interactions quotidiennes	usage d'un ERP pour la gestion rigoureuse des interventions	Quotidienne
	Disponibilité des pièces de rechanges	interactions quotidiennes	usage d'un ERP pour la gestion rigoureuse des PR	Quotidienne
	Efficacité énergétique	Communication commerciale/site internet constructeur	Recherche et développement du constructeur	Quotidienne
<b>Revendeurs (Pièces)</b>	Performance économique Ethique dans la relation	Reporting mensuel, interactions quotidiennes, suivi de la relation client,	Prescription, offre commerciales	Quotidienne
<b>Garages Agréés</b>	Performance économique,	Reporting mensuel	Prescription, offre commerciales	Mensuelle

Parties Prenantes	Attentes et intérêts	Processus de Dialogue	Actions Pour y veiller	fréquence
	maitrise du savoir faire	Formations régulières	Formation, appui technique sur la base d'un plan de formation, lié aux nouveautés technologiques et des pistes d'amélioration retenues	Annuelle
<b>Fournisseurs Locaux</b>	performance économique,	Reporting mensuel, interactions quotidiennes	Règlement consultations des fournisseurs	Quotidienne
	Ethique dans la relation	bilan annuel	audit interne	Annuelle
	Conformité légale			
	Respects des délais de paiement			
<b>Personnel</b>	avantages sociaux	Réunions régulières des équipes, entretiens individuels, dialogue avec les partenaires sociaux, intranet, communication interne	Rapport sur le Climat social	Annuelle
	climat social stimulant	Réunions régulières des équipes, entretiens individuels, dialogue avec les partenaires sociaux, communication interne		Annuelle
	promotion interne	Communication interne	Rapport annuel des promotions	Annuelle
	respect des droits des salariés	dialogue avec les partenaires sociaux,	audit interne	Annuelle
	respect de la conformité sociale	dialogue avec les partenaires sociaux		Annuelle
	Equité du genre et inclusion sociale	Réunions régulières des équipes, entretiens individuels, dialogue		Annuelle

Parties Prenantes	Attentes et intérêts	Processus de Dialogue	Actions Pour y veiller	fréquence
		avec les partenaires sociaux, intranet, communication interne		
	formation du personnel	Réunions régulières des équipes, entretiens individuels, dialogue avec les partenaires sociaux, intranet, communication interne	Plan de formation Annuel	Annuelle
Etat & Communauté	Solidarité,	Site web de la société	Notes internes	Annuelle
	Engagement sociétal			Annuelle
	Respect de l'environnement			Annuelle
	Conformité légale		Audit interne	Annuelle
	Ethique dans les affaires			Annuelle
	Création des emplois directs et indirects	Communication interne	Reporting interne	Annuelle

Responsabilités : Auto Nejma S'engage

### Chiffres clefs de la démarche RSE d'Auto Nejma

- *92,4 % des clients d'Auto Nejma sont entièrement satisfaits ;*
- *769 Tests Covid-19 réalisés en 2020*
- *236 visites médicales ont été réalisées en 2020*
- *16 dépistages pulmonaires et 0 vaccins antigrippes ont été effectués en 2020*
- *100% des collaborateurs d'Auto Nejma se sont engagés à respecter Code d'Ethique*
- *60% des fournisseurs sont des TPME*
- *132 stagiaires ont été accueillis à Auto Nejma en 2020*
- *41% de l'effectif est âgé de moins de 35 ans,*
- *58% de l'effectif est à Auto Nejma depuis plus de 5 ans*
- *852 007 Dirhams déboursés pour la formation des équipes*

## Responsabilité environnementale

### *Engagement 1 : Recycler les déchets / protéger le climat et la qualité de l'air*

La protection de l'environnement constitue pour Auto Nejma un principe fondamental, applicable à tous les stades de son activité et porté par chaque membre de son personnel.

#### Recyclage des déchets :

Les ateliers d'Auto Nejma sont adaptés pour permettre un recyclage responsable et efficace des différents déchets issus de la maintenance ou de la réparation des véhicules.

Auto Nejma a mis en place des poubelles, conteneurs et des cuves pour la collecte et le tri des déchets solides et liquides.

Un ramassage et nettoyage de poste de travail est effectué quotidiennement par chaque équipe à la fin des activités. Ces déchets sont transportés vers une zone dédiée pour être triés et stockés dans les conteneurs et locaux appropriés :

L'évacuation des déchets est confiée à un prestataire externe qualifié. La périodicité des enlèvements dépend de la nature des déchets concernés :

- ✓ Les déchets liquides (huiles usagées) sont stockés dans des cuves à double parois de 2 Tonnes ;
  - ✓ Les déchets industriels valorisables sont triés et stockés dans les locaux et dans des conteneurs étiquetés :
    - Carton, papier, bois,
    - Ferraille,
  - ✓ Les déchets assimilés aux déchets ménagers sont stockés dans des poubelles de 660 L au niveau du parc déchet.
- 
- ✓ Déchets industriels valorisables : selon les quantités produites des déchets et l'espace de stockage disponible ;
  - ✓ Déchets ménagers et assimilés : 2 fois par semaine.

#### Produits à impact environnemental réduit :

Les véhicules commercialisés par AUTO NEJMA répondent à toutes les exigences de mobilité moderne et durable.

Les différents modèles sont respectueux de l'environnement, leurs motorisations sont étudiées pour délivrer le maximum de performance, tout en réduisant au maximum la consommation en carburant et les émissions en CO2.

Nouvelles motorisations diesel garantissant une excellente efficacité énergétique ;

- ✓ Technologie de véhicules lourds fiable et économe en carburant. L'aérodynamisme de ces véhicules garantit une résistance à l'air la

plus faible possible et une consommation de carburant encore plus basse ;

- ✓ Moteurs conformes aux normes antipollution : les moteurs Euro V et Euro VI se distinguent par une faible consommation de carburant.

## Engagement 2 : Préserver les ressources

Tableau 3 Consommation En Électricité (Unité = Kw)

Région	2018	2019	2020
<b>CASABLANCA</b>	843 836	904 143	716 704
<b>RABAT</b>	407 775	360 140	331 420
<b>TANGER</b>	292 305	267 223	220 186
<b>MARRAKECH</b>	295 063	326 790	270 019
<b>OIJDA</b>	83 402	106 306	103 363
<b>TOTAL</b>	<b>1 913 988</b>	<b>1 922 381</b>	<b>1 641 692</b>

Cette baisse de la consommation d'électricité s'explique principalement par les semaines d'inactivité pendant le confinement.

Tableau 4 Consommation en papier (Unité = Ramette\*)

2018	2019	2020
6 145	6 520	2 475

(\*\*\*) 500 feuilles par ramette

La baisse entre 2020 et 2019 s'explique d'une part par la baisse d'activité liée au COVID mais surtout à l'engagement d'Auto Nejma de réduire l'utilisation du papier à travers la digitalisation d'une partie de ses documents.

Tableau 5 Consommation en Eau potable (Unité =m3)

	2018	2019	2020
	20 587	23 025	29 944

Auto Nejma a investi dans l'amélioration de l'efficacité énergétique de ses infrastructures et bâtiments. Dans ce cadre, la société a :

- ✓ Réalisé un audit énergétique sur deux de ses sites ;
- ✓ Installé l'éclairage LED dans ses nouveaux locaux ;
- ✓ Installé des brise-Soleil dans les nouvelles constructions ;
- ✓ Centralisé la climatisation dans les nouvelles succursales ;
- ✓ Priorisé l'achat des équipements dotés de variateurs de vitesse (compresseur) qui consomment moins d'énergie.

### Engagement 3 : Promouvoir la sécurité routière

Des véhicules équipés en série pour certains, et en option pour d'autres, pour garantir la sécurité du conducteur

- ✓ Des Mercedes Benz dotées de la commande automatique des feux qui soulage le conducteur et améliore la sécurité routière. Elle est particulièrement utile lorsque la luminosité ambiante varie fortement.
- ✓ Assistant de régulation de distance DISTRONIC actif

Les véhicules commercialisés proposent un système d'assistance à la conduite innovant qui maintient automatiquement une distance sûre par rapport au véhicule qui précède.

Cet assistant de régulation de distance DISTRONIC des véhicules Mercedes fonctionne sur une plage de vitesse comprise entre 0 et

200 km/h. Le freinage automatique peut atteindre 5 m/s<sup>2</sup>. Dans les situations qui exigent des valeurs de décélération plus élevées, le conducteur est alerté par un signal visuel et sonore.

- ✓ Assistant d'angle mort qui détecte tout véhicule situé dans l'angle mort et alerte le conducteur par un signal visuel et sonore.
- ✓ Freinage d'urgence assisté actif qui permet d'éviter les accidents avec les véhicules et les piétons et de diminuer les conséquences d'une éventuelle collision.
- ✓ Système de détection de somnolence qui accroît la sécurité de conduite, notamment sur les longs trajets et lors des déplacements de nuit.

#### *Engagement 4 : préserver la sécurité des données et informations*

La protection des données est une priorité de la responsabilité numérique d'Auto Nejma. Les données représentent une base pour le développement et l'amélioration continue de la prestation et du produit fournis par la société.

Auto Nejma a formulé sa vision et la responsabilité qu'elle porte à l'égard des données dans le Code d'Éthique, afin de donner aux collaborateurs un cadre de référence clair pour leurs actions. Ce code a été communiqué à l'ensemble du personnel qui s'est engagé à le respecter.

Un des moyens de la protection des actifs immatériels est la mise en œuvre et le respect de la confidentialité. En effet, le personnel de la société peut être amené à détenir des informations appartenant à Auto Nejma qui doivent demeurer confidentielles dans la mesure où leur divulgation ou leur révélation risquerait d'être dommageable aux intérêts de l'entreprise.

Ces informations peuvent notamment concerner les personnes, les produits, les études, les projets techniques, les données industrielles, les plans commerciaux et financiers, les données sociales, les

données clients ainsi que tous les éléments susceptibles de relever de la propriété intellectuelle et du savoir-faire.

Il relève de la responsabilité de chaque collaborateur de veiller à ce que ces informations ne soient pas diffusées à l'extérieur de l'entreprise, ni même communiquées aux personnes employées au sein de l'entreprise qui ne soient pas habilitées à en avoir connaissance, notamment les apprentis, les travailleurs temporaires, les stagiaires ou les salariés de sociétés de prestation amenés à exécuter le contrat de prestation dans un site d'Auto Nejma.

Auto Nejma, a mis en place tous les moyens nécessaires pour garantir la sûreté et la sécurité des données en termes de stockage et de traitement à travers un système d'information hautement sécurisé.

D'autre part, La société est en phase d'accomplissement des déclarations requises auprès de la CNDP tout en veillant au respect des obligations, codes et lois défendus par celle-ci.

## **Responsabilité Économique**

#### *Engagement 5 : Garantir l'intégrité et la transparence de la société et Promouvoir la culture déontologique*

Auto Nejma vise à établir fermement une action responsable dans le cadre de sa conduite professionnelle quotidienne à travers le respect des règles d'intégrité et de la culture déontologique.

Cette démarche est décrite dans le code d'éthique qui complète non seulement les lois, textes et

règlements qui gouvernent les personnes et l'entreprise, mais qui incite tout un chacun à se comporter de façon exemplaire et digne.

Le Code d'Éthique d'Auto Nejma réaffirme l'engagement collectif de la société à instaurer et développer la confiance qu'elle donne à l'ensemble



de son environnement notamment celle qu'elle inspire à ses collaborateurs, à ses clients, à ses actionnaires, à ses fournisseurs et à l'ensemble de ses partenaires.

Son objectif, est de permettre à chacun de s'approprier, dans ses pratiques quotidiennes, les valeurs fondamentales défendues par ses dirigeants et ses collaborateurs. Ce code concerne chaque membre d'Auto Nejma, quelle que soit sa position hiérarchique, et quelle que soit sa fonction.

Tout le personnel de la société est tenu, dès son embauche, de prendre connaissance de manière attentive, des règles énoncées par le Code et de s'engager à les respecter. Cet engagement est soumis à la signature de chaque salarié et annexé à Un manquement par un salarié à l'un des principes exposés dans le Code d'Éthique pourra être examiné

#### Prévenir et lutter contre la corruption, les conflits d'intérêt et la fraude :

Auto Nejma s'est engagée à prévenir et combattre toutes les formes de corruption, conflits d'intérêt et fraude dans ses activités à travers le respect de toutes les lois applicables dans ce sens. L'objectif principal étant de garantir une concurrence loyale et d'éliminer les dommages qu'elles peuvent causer au marché et à la société en général.

Le dispositif mis en place par Auto Nejma dans ce sens est basé sur son système complet de gestion de la conformité. Le Code d'Éthique de la société spécifie clairement les prohibitions à respecter pour ne pas tomber dans toute forme d'infraction au code déontologique et faire l'objet d'un incident de corruption, fraude ou conflit d'intérêt.

En complément au Code d'Éthique, la société dispose d'une Instruction de gestion des cadeaux qui précise la politique générale et les actions à engager en matière de cadeaux et invitations. Cette instruction veille à garantir l'indépendance de jugement, l'un des principes fondamentaux mentionnés dans le Code d'Éthique.<sup>27</sup>

son contrat de travail. A ce titre, les 19 nouvelles recrues en 2020 se sont engagées à respecter ce code.

Le Code d'Éthique d'Auto Nejma est communiqué et peut être consulté au niveau du site Institutionnel de la société. Ce dispositif est complété par des séances de sensibilisation adaptées.

Aucune disposition du Code d'Éthique ne doit être interprétée comme ayant pour effet de restreindre la portée des dispositions législatives ou de toute autre loi ou comme limitant des droits conférés aux membres du personnel par la législation de travail en vigueur ou les conditions d'emploi qui leur sont applicables.

et éventuellement sanctionné, selon les dispositions internes de la société.

Par ailleurs, l'Instruction relative au référencement des fournisseurs du Code d'Éthique d'Auto Nejma cadre l'action des acteurs susceptibles d'influencer l'acte d'achat (prescripteur, acheteur, approvisionneur, utilisateur, manager, responsable de projet, ...) en soulignant le caractère déterminant du respect des normes sociales, environnementales et législatives en mettant l'accent sur la transparence, la prévention de la corruption et la fraude.

Les contrôles internes sont réalisés de façon régulière afin d'identifier les risques et de mettre en place l'action adéquate pour prévenir et éliminer le potentiel de fraude, la corruption et les conflits d'intérêt. L'efficacité de ces contrôles est suivie et évaluée par le comité d'audit.

Auto Nejma a prévu un système d'alerte dédié pour dénoncer les non-conformités et les pratiques en contradiction avec le Code d'Éthique de la société. Tout manquement, violation ou transgression du Code d'Éthique est considéré comme faute professionnelle, et par conséquent, passible de sanctions prévues par la législation en vigueur.

## Lutter contre les comportements de concurrence déloyale :

La concurrence libre et sans entraves est l'un des fondements du système économique et social d'Auto Nejma.

Le service juridique d'Auto Nejma suit l'évolution de la législation en droit social, commercial et droit des contrats, veille au respect des normes en termes de concurrence tout en jouant le rôle de conseil, d'assistance et de prévention de la direction, des employés et des partenaires.

Auto Nejma n'hésite pas à prendre les mesures nécessaires en cas de comportement concurrentiel déloyal.

## Responsabilité sociale

### *Engagement 6 : Réaliser des achats responsables*

#### *Formaliser les principes d'achats responsables*

L'instruction relative au référencement des fournisseurs d'Auto Nejma souligne que l'acte d'achat doit se faire en conformité avec le Code d'Éthique et avec les lois, règlements et normes relatives aux activités professionnelles de l'acteur qui doit être conforme aux réglementations nationales et internationales relatives aux droits de l'homme, à la sécurité et au bien-être des travailleurs, à la protection des enfants, à la concurrence, à la lutte contre la corruption, à la protection des données privées et à celle de l'environnement.

Tout fournisseur ayant recours directement ou du fait de ses sous-traitants au travail des enfants, au travail illégal ou forcé, à la corruption ou à la discrimination dans le cadre de ses activités, est exclu de toute relation commerciale avec Auto Nejma.

Des appels d'offres pour les contrats récurrents sont lancés tous les deux/trois ans sur la base de cahiers des charges. Un comité est chargé d'ouvrir les offres, les évaluer sur la base d'un scoring afin de proposer à la direction générale la meilleure offre rapport

qualité/prix en privilégiant les structures organisées et transparentes.

#### *Respecter les délais de paiement*

Auto Nejma respecte la législation en vigueur concernant les délais de paiement au Maroc notamment la loi N° 32-10.

#### *Privilégier les achats locaux*

Dans le cadre de sa politique d'encouragement de l'économie marocaine, Auto Nejma priorise les sources d'approvisionnement locales. En effet, 98% des dépenses sont réalisées auprès des fournisseurs locaux, et dont 60% est composé de TPME.

#### *Évaluer la performance extra-financière des fournisseurs et les accompagner*

L'instruction relative au référencement des fournisseurs exige à l'acheteur d'intégrer au moment de la sélection des fournisseurs, la performance non financière, couvrant le développement durable et la responsabilité sociétale d'entreprise.

## Engagement 7 : Favoriser la cohésion sociale de l'entreprise

### Préserver les droits des collaborateurs et mettre en œuvre des relations professionnelles de qualité

Le respect des personnes est une valeur fondamentale d'Auto Nejma : Chacun se doit de contribuer à la cohésion de l'entreprise par la mise en œuvre de relations professionnelles de qualité, tant hiérarchiques que fonctionnelles, c'est-à-dire franches, loyales et respectueuses de tous.

Dans cette perspective, la société s'est engagée à :

- N'opérer aucune discrimination, pour quelque cause que ce soit, dans les relations de travail et humaines ;
- Ne pratiquer aucune discrimination fondée sur le sexe ou sur l'âge, les origines raciales, sociales, culturelles ou nationales, les activités syndicales, le handicap, les opinions politiques ou religieuses ;
- Recruter et promouvoir les membres de son personnel en fonction de leurs qualités propres et à les traiter avec dignité sans favoritisme et dans le respect de leur vie privée ;
- Prendre les mesures nécessaires pour assurer que les conditions de travail préservent la santé et la sécurité des salariés ;
- Prendre les mesures nécessaires pour assurer la sécurité et la protection des personnes ;
- Respecter les lois et règlements en matière de protection des données à caractère personnel des salariés.

A noter que 100% de l'effectif d'Auto Nejma est déclaré, bénéficie de ses droit sociaux et rémunéré au-dessus du salaire minimum.

127% est le ratio entre le salaire au premier échelon standard comparé au salaire minimum.

Courant 2020, aucun incident de discrimination n'a été enregistré à Auto Nejma.

Auto Nejma a organisé courant 2020 et avant Covid des activités socio-culturelles pour favoriser l'épanouissement des équipes et accroître le sentiment d'appartenance des collaborateurs :

- Team building (conventions annuelles),
- Repas des équipes,
- Tournois de football,
- Cérémonie de départ en retraite.

### Maintenir un cadre favorable de santé et sécurité au travail

Auto Nejma accorde une importance capitale au maintien de la santé et du bien-être physique de ses collaborateurs en leur assurant le meilleur cadre possible d'exercice et d'activité.

La politique santé sécurité d'Auto Nejma, déployée par le comité d'Hygiène, Sécurité et Conditions de Travail (CHSCT), vise à motiver les collaborateurs à développer des modes de vie sains et vivre en meilleure santé. La société dispose d'une convention avec un médecin de travail pour chaque site.

Les visites médicales sont réalisées une fois par semaine et tout le personnel en bénéficie au moins une fois par an.

Auto Nejma a réalisé 236 visites médicales en 2020.

**Tableau 6 : Evolution du nombre des visites médicales effectuées pour les collaborateurs d'Auto Nejma**

	2018	2019	2020
	653	707	236

L'ensemble des collaborateurs bénéficient de médicaments de premiers soins, de dépistages radio pulmonaires et covid-19.

- ✓ 16 dépistages de radio pulmonaires effectués en 2020.

En 2020, Auto Nejma s'est mobilisée pour la protection de son personnel face à la crise sanitaire. Plusieurs actions ont été réalisées :

- ✓ 769 test de dépistage Covid-19 ;
- ✓ Distribution des masques et gel hydro alcoolique à l'ensemble du personnel ;
- ✓ Port du masque obligatoire avec respect de la distance entre collaborateurs ;
- ✓ Télétravail en alternance ;
- ✓ Congés payés des personnes atteintes de Covid.

Par ailleurs, le comité d'Hygiène et de Sécurité surveille et améliore les conditions de sécurité de l'ensemble des collaborateurs en mettant en place un ensemble de dispositifs, notamment, les Équipements de Protection Individuelle, les procédures et matériel de sécurité et d'incendie, les installations d'hygiène et un système de motivation par prime aux techniciens sur rangement et propreté de leur lieu de travail.

*Tableau 7 : Évolution du taux de fréquence et de gravité des accidents de travail*

Année	2018	2019	2020
<b>Nombre des accidents de travail</b>	9	11	5
<b>Taux de fréquence des accidents de travail</b>	7.7%	8.9%	4,3%
<b>Taux de gravité des accidents de travail (Nombre des journées perdues par incapacité temporaire x 1 000)</b>	0.9%	0,12%	0,15%

Dans le cadre de la prévention et la lutte contre les accidents de travail, Auto Nejma a réalisé une analyse détaillée des risques professionnels et a mis en place d'un plan d'action adapté. Dans ce cadre, un rapport annuel est établi à la fin de chaque année grégorienne et envoyé à l'agent et au médecin chargés de l'inspection du travail.

### Liberté syndicale et dialogue social

Auto Nejma respecte le droit de ses collaborateurs à adhérer ou non à un syndicat. La discrimination fondée sur les activités syndicales n'est ni acceptée ou autorisée par Auto Nejma.

Le dialogue social est structuré et animé par la direction des ressources humaines, le Comité de Direction, le Comité d'Hygiène, Sécurité et Conditions de Travail et les représentants de personnel. L'ensemble du personnel est couvert par les protocoles d'accords signés.

**Tableau 8 Nombre des représentants du personnel**

	2018	2019	2020
	21	21	21

**Tableau 9 Nombre de licenciements par exercice et par catégorie**

	2018	2019	2020
Cadres	6	3	11
Employés	1	-	1
Technicien	2	-	6
Ouvriers	2	1	-

Les litiges sociaux enregistrés entre 2018 à 2020 sont individuels et se rapportent essentiellement au non-respect des collaborateurs concernés des obligations stipulées dans le contrat de travail et du Code d’Ethique d’Auto Nejma. L’augmentation des licenciements en 2020 s’explique par la fermeture de la succursale BA HMAD à Casablanca. La quasi-totalité des licenciements a fait l’objet d’arrangements à l’amiable.

**Tableau 10 : Nombre et Nature des litiges sociaux par exercice**

	Nombre des litiges sociaux	Nature des litiges sociaux
<b>2018</b>	6	Individuels
<b>2019</b>	3	Individuels
<b>2020</b>	1	Individuels

## Formation et renforcement des compétences

Auto Nejma a organisé en 2020 des formations techniques et commerciales afin d'enrichir le niveau de compétence de ses collaborateurs et favoriser leur évolution en interne. Ces formations permettent aux collaborateurs d'identifier les

compétences dont ils vont avoir besoin pour s'adapter aux mutations et à la mobilité interne et maintiennent leur niveau de motivation à créer de la valeur ajoutée.

Tableau 11 Les types des formations existantes :

	Type de formation	Profils formés
<b>Formation SAV Mercedes-Benz Véhicules Particuliers</b>	C-Management	Manager
	Formation de base en communication interpersonnelle	Vendeur Pièces de Rechange Conseiller SAV
	Conseiller Service Apres Vente certification	Conseiller SAV
	Formation de base pour les nouvelles recrues Qualification en maintenance Qualification système Certification CDT (Technicien Certifie Diagnostic) Formation nouveaux produits	Techniciens
<b>Formation Support</b>	Formation Langue / Anglais Management de Projets	Transversale
<b>Formation Commerciale Mercedes-Benz Véhicules Particuliers</b>	Produits Soft Skills	Equipes commerciales

Auto Nejma dispose de deux responsables de formation certifiés, internes et permanents exclusivement dédiés à la formation des équipes commerciales et du service après-vente.

*67% de l'effectif d'Auto Nejma est dédié à l'activité commerciale et technique*

Tableau 12 La répartition de l'effectif par branche d'activité

	2018	2019	2020
<b>Véhicules particuliers</b>	11,43%	10,55%	7,82%
<b>Véhicules utilitaires</b>	6,72%	5,00%	3,91%
<b>Service après-vente-PDR</b>	62,07%	63,89%	55,57%
<b>Commun</b>	19,78%	20,56%	32,68%

*En 2020, Auto Nejma a investi 852 007 dirhams dans la formation de ses collaborateurs avec près de 67 jours/personne en formation technique et commerciale.*

Tableau 13 Évolution du budget de la formation :

Année	2018	2019	2020
<b>Budget</b>	717 438 dirhams	1 589 957 dirhams	852 007 dirhams
<b>Budget de formation / Masse salariale</b>	0,6%	1,2%	0,8%

Tableau 14 Le nombre des collaborateurs ayant bénéficié d'une formation

Année	2020
<b>Collaborateurs formés</b>	118
<b>Part dans l'effectif global</b>	23%

10 personnes par an (5 en première année et 5 en deuxième année).

Auto Nejma a des contrats de formation en alternance avec des centres pour la formation de

## Mobilité interne et gestion des carrières

Auto Nejma veille à l'épanouissement de ses collaborateurs à travers le suivi du parcours de chaque employé. La politique de gestion du capital

humain est basée sur l'évaluation performante du climat social, la valorisation des compétences individuelles et collective, l'optimisation des dispositifs de formation pour développer la qualification des collaborateurs et améliorer la gestion des carrières au niveau d'Auto Nejma.

*La société encourage également la stabilité des emplois en favorisant le recours aux contrats à durée indéterminée.*

Tableau 15 Répartition des collaborateurs par nature du contrat de travail

	2018	2019	2020
<b>CDI</b>	96,9%	97,0%	97,2%
<b>CDD</b>	3,1%	0,2%	-
<b>Intérim</b>	<b>0,0%</b>	<b>2,8%</b>	<b>2,8%</b>

Tableau 16 : Répartition des effectifs par ancienneté en 2020

Ancienneté	2018	2019	2020
<b>Moins de 5 ans</b>	47,7%	41,7%	35,23%
<b>6 ans à 10 ans</b>	18,4%	23,1%	28,18%
<b>11 ans à 15 ans</b>	13,2%	13,9%	13,11%
<b>16 ans et plus</b>	20,6%	21,3%	23,48%

*65% des collaborateurs sont à Auto Nejma depuis plus de 5 ans.*

En cas de poste vacant, Auto Nejma donne la priorité aux candidatures internes à travers la diffusion des annonces. Dans le même cadre, des entretiens d'évaluation sont annuellement réalisés.



Tableau 17 : Répartition de l'effectif par catégorie en 2020

Cadres	Non cadres
144	367

*Près de 28% des collaborateurs sont des cadres*

### Transparence du processus de recrutement et d'intégration

La décision de recrutement à Auto Nejma est un processus transparent qui passe par six étapes fondamentales :

1. Identification ou expression de besoin en recrutement,
2. Annonce et recherche de candidats qualifiés,
3. Sélection, recrutement et préparation du dossier (contrat, documents administratifs).  
Toutes les nouvelles recrues bénéficient de la visite médicale.
4. Accueil et intégration.
5. Période d'essai.
6. Confirmation ou infirmation du recrutement.

Tableau 18 : Nombre des recrutements par exercice et par catégorie

	2018	2019	2020
<b>Cadres</b>	22	13	11
<b>Employés</b>	20	15	5
<b>Techniciens</b>	11	4	1
<b>Ouvriers</b>	3	2	-

Tableau 19 Nombre des démissions par exercice et par catégorie

	2018	2019	2020
<b>Cadres</b>	13	12	8
<b>Employés</b>	2	7	2
<b>Techniciens</b>	5	4	9
<b>Ouvriers</b>	-	-	-

Le planning d'intégration vise à adapter et stabiliser les nouvelles recrues. Il est préparé en commun accord avec la direction des ressources humaines. Le candidat sélectionné est accueilli par la visite des lieux de travail, la présentation de l'unité d'affectation et la remise du planning d'intégration. La nouvelle recrue reçoit ensuite le règlement interne de l'entreprise et le Code d'Éthique auxquels il doit se conformer lors de la réalisation de ses fonctions.

Auto Nejma fournit le matériel nécessaire et encadre le nouvel arrivant pendant sa période d'adaptation,

tout en vérifiant en permanence, qu'il possède toutes les informations pratiques et générales lui permettant d'accomplir sa mission et de se familiariser rapidement avec son milieu de travail après une période d'essai.

Auto Nejma offre aux jeunes employés des opportunités de développement dans l'entreprise. Les programmes de formation offerts se concentrent sur le développement des compétences techniques et personnelles.

Tableau 20 : Nombre des jeunes diplômés recrutés par la société

Année	2018	2019	2020
<b>Nombre des jeunes diplômés recrutés par la société (moins de 25 ans d'âge)</b>	9	-	3

*En 2020, Auto Nejma a accueilli 132 stagiaires issues de différents établissements d'enseignement supérieur au Maroc.*

Ces jeunes lauréats sont personnellement encadrés et bénéficient d'un accompagnement individuel qui les prépare à leurs futures carrières.

Tableau 21 : Nombre des stagiaires accueillis par la société

Année	2018	2019	2020
<b>Nombre des stagiaires accueillis par la société</b>	105	176	132

*39% des collaborateurs à Auto Nejma sont âgés de moins de 35 ans en 2020*

Tableau 22 : Répartition des collaborateurs par tranches d'âge

La répartition des âges	2018	2019	2020
<b>Nombre de collaborateurs âgés 30 ans et moins</b>	141	124	89
<b>Nombre de collaborateurs âgés entre 31 ans à 40 ans</b>	191	197	197
<b>Nombre de collaborateurs âgés entre 41 ans à 50 ans</b>	132	124	127
<b>Nombre de collaborateurs âgés 51 ans et plus</b>	89	94	98
<b>Effectif total</b>	553	539	511
<b>Le pourcentage des collaborateurs âgés de moins de 35 ans</b>	53%	55%	39%

## Politique de rémunération équitable

La politique de rémunération d'Auto Nejma tient compte des conditions du marché local, de l'expérience et du niveau de qualification des différents collaborateurs. Une étude sur la grille des salaires a été effectuée en 2018 pour mieux cadrer la politique de rémunération et fidéliser les meilleurs talents de l'entreprise en définissant un niveau de rémunération plus équitable en interne et par rapport au marché de travail.

Les salaires sont déterminés en fonction des attributions et de la performance des employés. La rémunération ne dépend en aucun cas d'autre critère que du travail et de la responsabilité du collaborateur.

Les collaborateurs bénéficient de différentes primes : prime de bilan, prime sur résultat et réalisation des objectifs.

D'autre part, Auto Nejma dispose d'un fond de solidarité interne qui est géré par un bureau élu par le personnel de la société. Ce fond est dédié à :

- ✓ Remboursement à hauteur de 10% en cas de maladie (le reliquat est remboursé par l'assurance maladie),
- ✓ Prime de naissance,
- ✓ Prime de mariage,
- ✓ Indemnité de Décès,
- ✓ Soutien en cas de maladie longue durée.

Les administrateurs sont rémunérés par jetons de présence répartis suivant la décision du Conseil d'Administrations une fois par an.

La rémunération des dirigeants comprend les salaires, les indemnités générales, les primes et les véhicules de fonction.

## Egalité des genres

Le Code d'Éthique d'Auto Nejma exprime clairement son engagement profond par rapport à l'égalité des chances. En effet, l'attribution de poste ou de responsabilité au sein de l'entreprise n'est guidé ni par le sexe, l'origine, la religion, ou les opinions.

Tableau 23 : Répartition globale par genre

	2018	2019	2020
<b>Femmes</b>	19%	19%	20%
<b>Hommes</b>	81%	81%	80%

*Près de 20% des collaborateurs sont des femmes*

*22% des cadres sont des femmes*

Auto Nejma veille au maintien de l'équilibre et de la parité genre à tous les niveaux de son organisation et tout manquement à cet engagement est vu

comme une violation au Code d'Éthique et aux valeurs de l'entreprise.

Tableau 24 : La répartition des collaborateurs par catégorie déclinée par genre

		2018	2019	2020
<b>Ouvrier</b>	Ouvrier Femme	0,2%	0,0%	0,98%
	Ouvrier Homme	14,3%	14,7%	16,43%
<b>Employé</b>	Employé Femme	6,5%	6,1%	6,65%
	Employé Homme	22,2%	23,9%	18,79%
<b>Technicien</b>	Technicien Femme	6,0%	6,3%	5,87%
	Technicien Homme	23,7%	23,2%	23,09%
<b>Cadre</b>	Cadre Femme	6,7%	6,5%	6,26%
	Cadre Homme	20,4%	19,3%	21,92%

## Responsabilité civique

### *Engagement 8 : Soutenir la communauté locale et promouvoir la solidarité*

Auto Nejma est un acteur qui contribue au développement social à l'échelle nationale à travers ses engagements sociaux pour soutenir la communauté locale et la société civile.

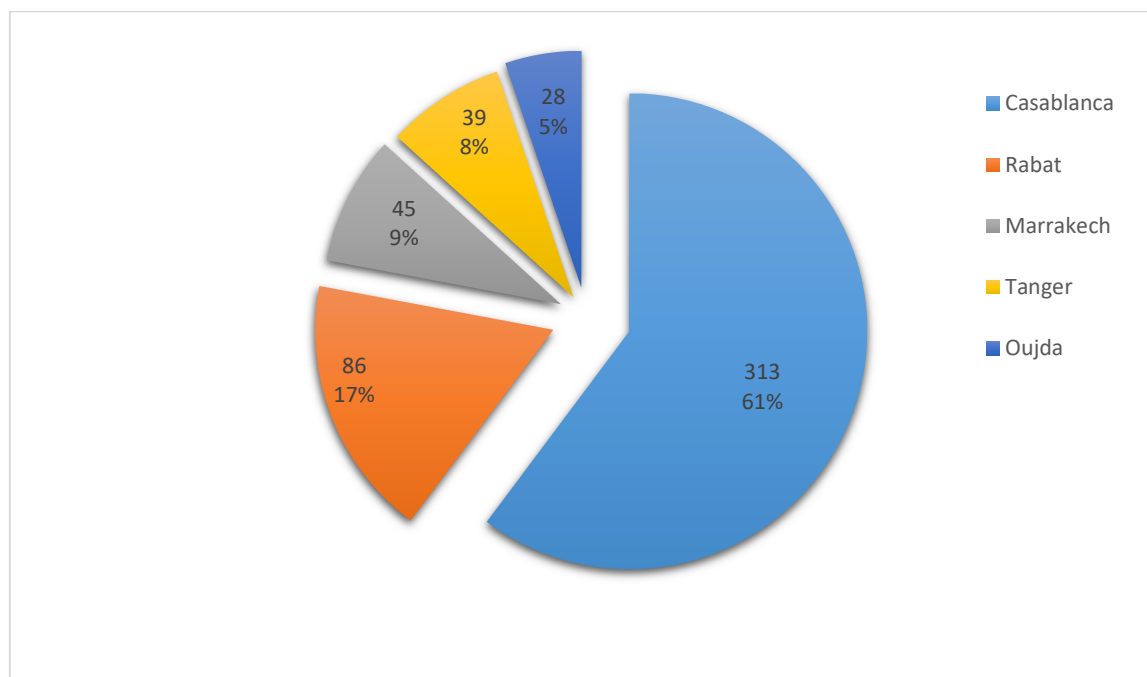
Auto Nejma collabore avec les sous-traitants de gardiennage et de nettoyage qui priorisent les candidats issus de zones défavorisées.

Au recrutement, Auto Nejma privilégie dans la mesure du possible les candidats riverains où issus de zones voisines.

Auto Nejma emploie, grâce à son réseau commercial, 511 collaborateurs dans les différentes régions du Maroc, tout en générant autant d'emplois indirects chez ses partenaires directs.

### Insertion sociale et création d'emplois directs stables

#### *Etat 1 : La répartition des effectifs par région en 2020*



## Mécénat pour soutenir l'action sociale et promouvoir le sport

Auto Nejma apporte son soutien chaque année aux activités d'intérêt général à travers des dons à des institutions à but non lucratif et socialement bénéfiques.

### Soutien aux associations d'utilité publique

L'entreprise mène une grande variété d'actions qui non seulement soutiennent le développement social, mais également améliorent la qualité de vie des populations cibles. Parmi ceux qui bénéficient régulièrement des activités d'Auto Nejma : Dar Al Atfal Akkari et l'Association Al Jisr.

#### Dar Al Atfal Akkari

Auto Nejma octroi annuellement 500.000 dirhams sous forme de dons à l'association des enfants « Dar Al Atfal Akkari » dont l'objet est la lutte contre la précarité et l'exclusion en faveur des enfants orphelins.

#### Association Al Jisr

Auto Nejma fait don de matériel informatique et électronique réformé à l'Association Al Jisr dans le cadre de sa convention de partenariat. Cette association a été créée en 1999 et se fixe pour mission de contribuer à la sensibilisation et à la mobilisation des entreprises privées pour leur implication dans l'éducation à travers le parrainage d'établissements scolaires.

#### Subvention au Club Fath Union Sport de Rabat

Les valeurs positives et de discipline véhiculées par le sport ont motivé Auto Nejma à subventionner et à s'engager auprès de l'un des clubs sportifs les plus anciens du Royaume, le FUS.

Auto NEJMA

Siège Social Km 10, Route d'El Jadida CP 20230 Casablanca - Maroc

Tél. : +212 (0)5 22 65 09 90

Fax : +212 (0)5 22 65 08 25

[www.autonejma.ma](http://www.autonejma.ma)

**ANNEXE III.2.N. ETAT DES HONORAIRES VERSEES AUX CONTROLEURS DE COMPTES**

	DELOITTE AUDIT						KPMG						TOTAL
	Montant/Année			pourcentage/Année			Montant/Année			pourcentage/Année			
	N	N-1	N-2	N	N-1	N-2	N	N-1	N-2	N	N-1	N-2	
COMMISSARIAT AUX COMPTES, CERTIFICATION, EXAMEN DES COMPTES INDIVIDUELS	150 000,00	125 000,00	125 000,00	50%	50%	50%	150 000,00	125 000,00	125 000,00	50%	50%	50%	300 000,00
EMETTEUR													
FILIALES													
AUTRES DILIGENCES ET PRESTATIONS DIRECTEMENT LIEES A LA MISSION DU COMMISSAIRE AUX													
EMETTEUR													
FILIALES													
SOUS-TOTAL	150 000,00	125 000,00	125 000,00	50%	50%	50%	150 000,00	125 000,00	125 000,00	50%	50%	50%	300 000,00
AUTRES PRESTATIONS RENDUES	20 000,00			100%									20 000,00
AUTRES													
SOUS-TOTAL													
TOTAL GENERAL	170 000,00	125 000,00	125 000,00	54%	50%	50%	150 000,00	125 000,00	125 000,00	50%	50%	50%	320 000,00



## Rapport Général des Commissaires aux Comptes



11, Avenue Bir Kacem - Souissi  
10170 Rabat  
Maroc



**Deloitte Audit**  
Bd Sidi Mohammed Benabdellah  
Bâtiment C – Tour Ivoire 3 – 3<sup>ème</sup>  
étage  
La Marina – Casablanca

Aux Actionnaires de la société  
**AUTO NEJMA MAROC S.A.**  
Km 10, Route d'El Jadida  
Casablanca

## **RAPPORT GENERAL DES COMMISSAIRES AUX COMPTES EXERCICE DU 1<sup>ER</sup> JANVIER AU 31 DECEMBRE 2020**

### **Audit des états de synthèse**

#### *Opinion*

Conformément à la mission qui nous a été confiée par votre Assemblée Générale, nous avons effectué l'audit des états de synthèse ci-joints de la Société **AUTO NEJMA MAROC S.A.** (la « société »), qui comprennent le bilan au 31 décembre 2020, le compte de produits et charges, l'état des soldes de gestion, le tableau de financement pour l'exercice clos à cette date, ainsi que l'état des informations complémentaires (ETIC). Ces états de synthèse font ressortir un montant de capitaux propres et assimilés de **932 336 144,69 MAD** dont un bénéfice net de **102 663 038,63 MAD**. Ces états de synthèse ont été arrêtés par le Conseil d'Administration en date du 3 mars 2021 dans un contexte évolutif de la crise sanitaire liée au Covid-19, sur la base des éléments disponibles à cette date.

Nous certifions que les états de synthèse cités au premier paragraphe ci-dessus sont réguliers et sincères et donnent, dans tous leurs aspects significatifs, une image fidèle du résultat des opérations de l'exercice écoulé ainsi que de la situation financière et du patrimoine de la Société **AUTO NEJMA MAROC S.A.** au 31 décembre 2020, conformément au référentiel comptable admis au Maroc.

#### *Fondement de l'opinion*

Nous avons effectué notre audit selon les Normes de la Profession au Maroc. Les responsabilités qui nous incombent en vertu de ces normes sont plus amplement décrites dans la section « Responsabilités de l'auditeur à l'égard de l'audit des états de synthèse » du présent rapport. Nous sommes indépendants de la société conformément aux règles de déontologie qui s'appliquent à l'audit des états de synthèse au Maroc et nous nous sommes acquittés des autres responsabilités déontologiques qui nous incombent selon ces règles. Nous estimons que les éléments probants que nous avons obtenus sont suffisants et appropriés pour fonder notre opinion d'audit.

#### *Questions clés de l'audit*

Les questions clés de l'audit sont les questions qui, selon notre jugement professionnel, ont été les plus importantes dans l'audit des états de synthèse de la période considérée. Ces questions ont été traitées dans le contexte de notre audit des états de synthèse pris dans leur ensemble et aux fins de la formation de notre opinion sur ceux-ci, et nous n'exprimons pas une opinion distincte sur ces questions.

Questions clés de l'audit	Notre réponse
<b>Créances Clients</b>	
<p>La société AUTO NEJMA MAROC S.A. détient des créances clients. Ces créances clients totalisent un montant net de 671 201 KMAD et représentent au total 46% de l'actif au 31 décembre 2020.</p> <p>La provision pour dépréciation des créances clients est calculée sur la base des créances dont l'antériorité dépasse 365 jours ainsi que les chèques et effets sans provision. Nous avons considéré que le poste créances clients constitue un point clé d'audit vu son importance et la sensibilité de cet actif dans la phase de recouvrement.</p>	<p>Les travaux effectués correspondent principalement aux procédures d'audit suivantes :</p> <ul style="list-style-type: none"> <li>— Nous avons rapproché la balance auxiliaire clients avec les comptes à la date de clôture et nous avons sélectionné les clients à circulariser.</li> <li>— Nous avons également, sur la base d'échantillonnages, testé la documentation comptable pour la justification des créances ainsi que les règlements subséquents y afférents.</li> <li>— Nous avons effectué une revue de la balance âgée en lien avec l'analyse de la dépréciation des créances clients : nous avons réitéré le calcul de la dépréciation clients conformément aux règles de l'entité.</li> <li>— Nous avons examiné les tests de dépréciation réalisés par la société durant l'exercice, à travers l'analyse de la documentation relative à la détermination de l'ancienneté des créances et des impayés.</li> <li>— Nous avons rapproché le montant de la dépréciation de celui comptabilisé _ et avons investigué les retards de paiement supérieurs à 12 mois</li> </ul> <p>Nous avons également calculé, revu et discuté avec le management les délais de règlement clients.</p>
<b>Stock de Véhicules Neufs</b>	
<p>Les stocks de Véhicules neufs sont comptabilisés à leur coût d'achat, une provision pour dépréciation est constatée lorsque la valeur d'inventaire est inférieure à la valeur comptable. La valeur d'inventaire est déterminée, référence par référence, en fonction de la rotation ; elle est basée sur les quantités en stock et les ventes passées ainsi que les probabilités d'écoulement futur.</p> <p>Les taux de dépréciation retenus sont adaptés en fonction de chaque situation. Dans ce contexte, nous avons considéré ce sujet comme un point clé de l'audit car les éventuelles provisions qui en découlent sont par nature dépendantes d'hypothèses, d'estimations ou d'appréciations de la part de la direction.</p>	<p>Nos travaux ont consisté principalement en l'appréciation des données et des hypothèses retenues par la Direction pour déterminer la valeur d'inventaire ainsi que l'identification des articles qui devraient être comptabilisés à cette valeur. Dans ce contexte, nous avons notamment :</p> <ul style="list-style-type: none"> <li>— Pris connaissance des procédures de contrôle interne mises en place pour identifier les articles à rotation lente.</li> <li>— Testé l'efficacité des contrôles clés relatifs à ces procédures.</li> <li>— Assisté à l'opération d'inventaire physique des stocks de véhicules neufs de fin d'année.</li> <li>— Comparé par sondages le coût des articles en stock avec le prix de vente net pratiqué afin de confirmer le montant de la dépréciation constatée dans les comptes.</li> <li>— Identifié les articles à rotation lente et vérifié leur correcte évaluation à la valeur nette de réalisation lorsque celle-ci est inférieure à leur coût d'achat.</li> <li>— Effectué une revue du dénouement de cette provision en l'exercice N+1 afin de nous assurer de la pertinence et de la fiabilité des données utilisées pour la détermination de la provision pour dépréciation du stock des véhicules neufs constatée en l'exercice N.</li> </ul>

### **Responsabilités de la direction et des responsables de la gouvernance à l'égard des états de synthèse**

La direction est responsable de la préparation et de la présentation fidèle des états de synthèse, conformément au référentiel comptable en vigueur au Maroc, ainsi que du contrôle interne qu'elle considère comme nécessaire pour permettre la préparation d'états de synthèse exempts d'anomalies significatives, que celles-ci résultent de fraudes ou d'erreurs.

Lors de la préparation des états de synthèse, c'est à la direction qu'il incombe d'évaluer la capacité de la Société à poursuivre son exploitation, de communiquer, le cas échéant, les questions se rapportant à la continuité de l'exploitation et d'appliquer le principe comptable de continuité d'exploitation, sauf si la direction a l'intention de liquider la société ou de cesser son activité ou si aucune autre solution réaliste ne s'offre à elle.

Il incombe aux responsables de la gouvernance de surveiller le processus d'information financière de la société.

### **Responsabilités de l'auditeur à l'égard de l'audit des états de synthèse**

Nos objectifs sont d'obtenir l'assurance raisonnable que les états de synthèse pris dans leur ensemble sont exempts d'anomalies significatives, que celles-ci résultent de fraudes ou d'erreurs et de délivrer un rapport de l'auditeur contenant notre opinion. L'assurance raisonnable correspond à un niveau élevé d'assurance, qui ne garantit toutefois pas qu'un audit réalisé conformément aux normes de la profession au Maroc permettra toujours de détecter toute anomalie significative qui pourrait exister. Les anomalies peuvent résulter de fraudes ou d'erreurs et elles sont considérées comme significatives lorsqu'il est raisonnable de s'attendre à ce que, individuellement ou collectivement, elles puissent influencer sur les décisions économiques que les utilisateurs des états de synthèse prennent en se fondant sur ceux-ci.

Dans le cadre d'un audit réalisé conformément aux normes de la profession au Maroc, nous exerçons notre jugement professionnel et faisons preuve d'esprit critique tout au long de cet audit. En outre :

- Nous identifions et évaluons les risques que les états de synthèse comportent des anomalies significatives, que celles-ci résultent de fraudes ou d'erreurs, concevons et mettons en œuvre des procédures d'audit en réponse à ces risques, et réunissons des éléments probants suffisants et appropriés pour fonder notre opinion. Le risque de non-détection d'une anomalie significative résultant d'une fraude est plus élevé que celui d'une anomalie significative résultant d'une erreur, car la fraude peut impliquer la collusion, la falsification, les omissions volontaires, les fausses déclarations ou le contournement du contrôle interne ;
- Nous acquérons une compréhension des éléments du contrôle interne pertinents pour l'audit afin de concevoir des procédures d'audit appropriées aux circonstances, et non dans le but d'exprimer une opinion sur l'efficacité du contrôle interne de la société ;
- Nous apprécions le caractère approprié des méthodes comptables retenues et le caractère raisonnable des estimations comptables faites par la direction, de même que des informations y afférentes fournies par cette dernière ;
- Nous tirons une conclusion quant au caractère approprié de l'utilisation par la direction du principe comptable de continuité d'exploitation et, selon les éléments probants obtenus, quant à l'existence ou non d'une incertitude significative liée à des événements ou situations susceptibles de jeter un doute important sur la capacité de la société à poursuivre son exploitation. Si nous concluons à l'existence d'une incertitude significative, nous sommes tenus d'attirer l'attention des lecteurs de notre rapport sur les informations fournies dans les états de synthèse au sujet de cette incertitude ou, si ces informations ne sont pas adéquates, d'exprimer une opinion modifiée. Nos conclusions s'appuient sur les éléments probants obtenus jusqu'à la date de notre rapport. Des événements ou situations futurs pourraient par ailleurs amener la société à cesser son exploitation ;
- Nous évaluons la présentation d'ensemble, la structure et le contenu des états de synthèse, y compris les informations fournies dans l'ETIC, et apprécions si les états de synthèse représentent les opérations et événements sous-jacents d'une manière propre à donner une image fidèle.

Nous communiquons aux responsables de la gouvernance notamment l'étendue et le calendrier prévus des travaux d'audit et nos constatations importantes, y compris toute déficience importante du contrôle interne que nous aurions relevée au cours de notre audit.



#### VERIFICATIONS ET INFORMATIONS SPECIFIQUES

Nous avons procédé également aux vérifications spécifiques prévues par la loi et nous nous sommes assurés notamment de la sincérité et de la concordance avec les états de synthèse, des informations données dans le rapport de gestion du Conseil d'Administration destiné aux actionnaires sur le patrimoine de la société, sa situation financière et ses résultats.

Rabat et Casablanca, le 13 avril 2021

#### Les Commissaires aux Comptes

KPMG

  
K. P. M. G.  
11, Avenue Bir Kacem, Souissi - Rabat  
Téléphone : 212 5 37 63 37 02 (à 08)  
Télécopie : 212 5 37 63 37 11

Redouane M. RHALIB  
Associé

Deloitte AUDIT

  
Deloitte Audit  
Bd Sidi Mohammed Benabdellah  
N° 3, Ivoire 3, La Marina  
Casablanca  
Tél: 0522 22 40 25 / 05 22 22 47 34  
Fax: 05 22 22 40 78 / 47.59

Sakina BENSOUA KORACHI  
Associée



**AUTO NEJMA MAROC S.A**

**RAPPORT SPECIAL DES COMMISSAIRES AUX COMPTES  
AU TITRE DE L'EXERCICE CLOS LE 31 DECEMBRE 2020**





11, Avenue Bir Kacem - Souissi  
10170 Rabat  
Maroc



**Deloitte Audit**  
Bd Sidi Mohammed Benabdellah  
Bâtiment C – Tour Ivoire 3 – 3<sup>ème</sup>  
étage  
La Marina – Casablanca

Aux actionnaires  
**AUTO NEJMA MAROC S.A**  
Km 10, route d'El Jadida  
Casablanca

**RAPPORT SPECIAL DES COMMISSAIRES AUX COMPTES  
EXERCICE DU 1<sup>ER</sup> JANVIER 2020 AU 31 DECEMBRE 2020**

En notre qualité de commissaires aux comptes de votre société, nous vous présentons notre rapport sur les conventions réglementées conformément aux dispositions des articles 56 à 59 de la loi 17-95 sur les sociétés anonymes telle que modifiée et complétée.

Il nous appartient de vous présenter les caractéristiques et les modalités essentielles des conventions dont nous avons été avisées par le Président du Conseil d'Administration ou que nous aurions découvertes à l'occasion de notre mission, sans avoir à nous prononcer sur leur utilité et leur bien-fondé, ni à rechercher l'existence d'autres conventions. Il vous appartient, selon la loi ci-dessus, de vous prononcer sur leur approbation.

Nous avons mis en œuvre les diligences que nous avons estimé nécessaires au regard des normes de la profession au Maroc. Ces diligences ont consisté à vérifier la concordance des informations qui nous ont été communiquées avec les documents de base dont elles sont issues.

Le Président du Conseil d'Administration d'Auto Nejma Maroc S.A. ne nous a avisé d'aucune convention nouvelle ou ancienne visée par cette loi.

Rabat et Casablanca, le 13 avril 2021

**Les Commissaires aux comptes**

**KPMG**

  
K.P.M.G.  
11, Avenue Bir Kacem, Souissi - Rabat  
Téléphone : 212 5 37 63 37 02 (à 06)  
Télécopie : 212 5 37 63 37 11

**Redouane M. RHALIB**  
Associé

**Deloitte Audit**

  
Deloitte Audit  
Bd Sidi Mohammed Benabdellah  
Bâtiment "C", Ivoire 3, La Marina  
Casablanca  
Téléphone : 05 22 22 40 25 / 05 22 22 47 34  
Fax : 05 22 22 40 78 / 47.59

**Sakina Bensouda Korachi**  
Associée

## Liste des Communiqués de presse



## Liste des communiqués de presse publiés durant l'exercice 2020

Date de publication	Nature du communiqué de presse
19/04/2021	Avis de Convocation à l'AGO du 20/05/2021
19/04/2021	Bilan annuel et Rapport Général CAC
05/03/2021	Communiqué Conseil d'Administration du 03 Mars 2021
26/02/2021	Indicateurs Trimestriels du 4ème Trimestre 2020
27/11/2021	Indicateurs Trimestriels du 3ème Trimestre 2020
29/09/2020	Résultats semestriels au 30/06/2020
19/08/2020	Indicateurs Trimestriels du 2ème Trimestre 2020
28/05/2020	Indicateurs Trimestriels du 1er Trimestre 2020