



# RAPPORT FINANCIER ANNUEL 2021

Document édité par :



[contact@involys.com](mailto:contact@involys.com)

+212 529 310 000

Casablanca 88-90 Rue Larbi Doghmi – 2<sup>ème</sup> étage

[www.involys.com](http://www.involys.com)

**Copyright © 1986-2022. INVOLYS, tous droits réservés**

Ce document est la propriété d'INVOLYS, il est interdit de copier, de reproduire ou de transmettre sous quelque forme que ce soit tout ou partie de son contenu sans l'accord préalable écrit d'INVOLYS.

## Sommaire

- Rapport ESG 2021
- Communication Financière : Résultats au 31 Décembre 2021
- Rapport Général des Commissaires Aux Comptes 2021
- Rapport Spécial des Commissaires Aux Comptes 2021
- Rapport de Gestion 2021 - Perspectives
- Etat des Honoraires Versés aux Commissaires Aux Comptes 2021
- Liste des Publications de l'année 2021



**RAPPORT ESG 2021**

## I. Informations générales

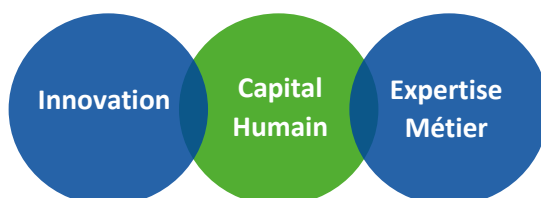
### A. Notre profil

INVOLYS est une entreprise spécialisée, depuis plus de trois décennies, dans l'édition et l'intégration de logiciels de gestion mettant à profit les dimensions techniques, financières, organisationnelles et décisionnelles.

Nos principales solutions portent sur la gestion intégrée des budgets et des dépenses, la gestion globale du patrimoine mobilier et immobilier, la gestion RH, l'étude et la gestion des projets immobiliers, la gestion des programmes et des projets ainsi que l'informatique mobile.



Nous misons sur trois principaux leviers de performance :



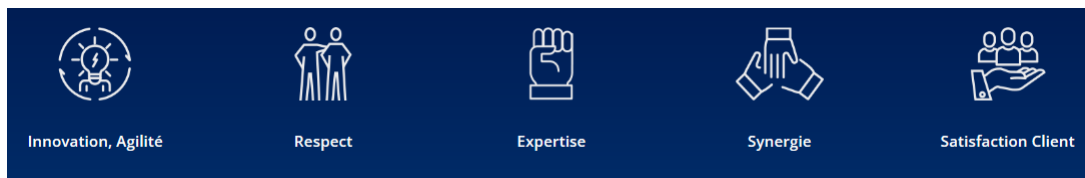
### 1. Notre mission

- Accompagner la transformation digitale des entreprises et des administrations dans une optique de gouvernance responsable, de compétitivité et de performance.
- Proposer des offres technologiques et de services à forte valeur ajoutée.
- Agir avec responsabilité, éthique et transparence.



## 2. Nos valeurs

Nos valeurs communes qui reflètent notre vision et guident nos orientations stratégiques, autour desquelles nous sommes tous réunis.



## 3. Nos métiers et activités

Une démarche globale, alignée sur le référentiel international CMMI

Nos activités et processus de gestion sont désormais consolidés, industrialisés et s'inscrivent dans une démarche d'amélioration continue en préservant la proximité nécessaire pour répondre aux attentes spécifiques de nos clients.



## 4. Faits marquants 2021

### Conjoncture :

- Une croissance du PIB non agricole de 5,7%
- Une situation sanitaire relativement dégradée avec son lot de contraintes...
- Un intérêt manifeste pour la digitalisation des administrations et entreprises mais des budgets réduits ou qui tardent à être débloqués

### Finances :

- Poursuite du remboursement des CMT
- Bonne dynamique de recouvrement au second semestre
- Evolution défavorable du cours de l'euro
- Contrôle fiscal en cours
- Distribution des dividendes

**Production Logicielle :**

- Modernisation VECTIS V1
- Modernisation VECTIS GABON V1
- Refonte PRAXIS Module IMMO P1
- Première version de l’outil d’analyse prédictive P-SAPIO
- Développement d’outils transversaux

**Contexte de crise sanitaire COVID-19 :**

- Poursuite du télétravail (50% des effectifs) et de la mise en œuvre du plan sanitaire

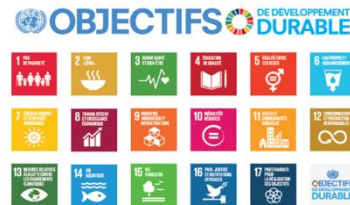
**Distinction :**

- INVOLYS a obtenu le Prix du meilleur rapport de développement durable en Juillet 2021 dans le secteur des technologies et communications et ce, dans le cadre de la 1ère édition de ce concours destiné aux entreprises cotées en bourse suite au concours organisé par l’Université Mohammed VI Polytechnique, la Chaire Africaine en Innovation et Management Durable, la Bourse de Casablanca et Finance Montréal.

**B. Notre stratégie RSE**

INVOLYS a fait le choix, dans le cadre de son développement et de celui de ses collaborateurs, de formaliser son engagement social et sociétal, notamment à travers une démarche de responsabilité sociétale et de développement durable.

Nous avons à ce propos obtenu, en Juin 2014, le label CGEM pour la Responsabilité Sociétale de l’Entreprise (RSE), lequel a fait l’objet d’un renouvellement en mars 2018.



En 2016, INVOLYS a formalisé sa charte de Responsabilité Sociétale en incluant tous les axes de la charte du label RSE de la CGEM.

**Aussi, notre démarche se structure autour de trois grands axes, à savoir : responsabilité sociale, responsabilité environnementale et responsabilité éthique.**



Dans le sens d'une intégration à son écosystème, INVOLYS soutient, depuis plusieurs années déjà, des associations et fondations pour l'enfance, pour la lutte contre le sida et pour la prise en charge de bourses de mérite au profit d'étudiants démunis. Elle est aussi et depuis toujours très engagée dans la lutte contre la corruption et l'assainissement de l'environnement des affaires.

### C. Méthodologie du reporting :

- Au vu de notre certification ISO 26000, nous nous sommes conformés aux normes GRI pour le reporting sur la durabilité.
- Nous avons défini une matrice sous forme d'analyse de matérialité. Elle prend en compte les attentes de nos parties prenantes et contribue à l'identification des enjeux les plus prioritaires en matière RSE.
- Le reporting concerne la totalité du périmètre de la société.



## II. Informations spécifiques

### A. Responsabilité environnementale

Notre activité impacte de manière limitée l'environnement. Toutefois, et en dépit de cela, INVOLYS intègre dans sa charte RSE un engagement en faveur de la protection de l'environnement. Il est décliné en un cadre d'action portant sur l'identification de trois aspects majeurs liés à l'activité de l'entreprise :

1. **Une consommation responsable du papier**
2. **Une économie d'énergie**
3. **Une optimisation des déplacements**

Ces trois aspects sont accompagnés d'actions à mettre en place et d'indicateurs de suivi.



De surcroît, un guide « éco-responsabilité » a été élaboré en interne. Il énumère les réflexes et les actions à mettre en place pour les collaborateurs et la direction. Ce guide éco-responsabilité, validé par la Direction Générale, a été transmis à l'ensemble des collaborateurs à des fins de sensibilisation

#### 1. Consommation responsable du papier :

INVOLYS a orienté ses achats d'imprimantes sur les options d'impression recto verso et sur la pérennité des cartouches d'encre pour limiter la consommation du papier et le renouvellement des cartouches.



A ce titre, la couleur a toujours été une option d'impression à n'utiliser que pour des cas limités, le noir et blanc étant toujours l'option par défaut.

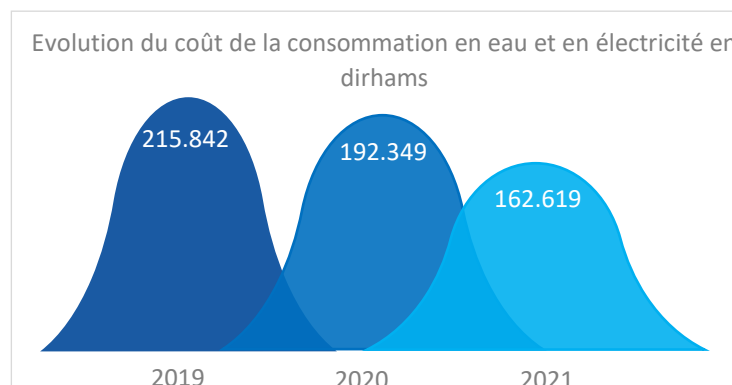
D'autre part, un message accompagné d'un logo visuel situé en bas de chacun de nos e-mails invite le destinataire à ne pas imprimer le courriel pour contribuer au respect de l'environnement.

## 2. Economie d'énergie

En plus des gestes édictés dans le guide d'éco-responsabilité, INVOLYS a pris les mesures complémentaires suivantes :

- Adoption de l'horaire continu ;
- Utilisation de lampes économiques ;
- Installation d'interrupteurs généraux et spécifiques pour le circuit de climatisation...

D'autre part, INVOLYS réalise un suivi de ses consommations en eau et en électricité en coût et en volume et ce, à fréquence mensuelle. Elle procède également à une analyse de ces chiffres en fonction de ses effectifs.



Aussi, des mesures amélioratives ont été entreprises telles que l'installation de sanitaires à double débit, la mise en place de minuteurs dans les espaces communs ou encore l'installation d'interrupteurs centraux (coupure générale) pour l'éclairage et la climatisation.

- Les matières premières consommées se limitent principalement aux fournitures de bureau, à l'eau des sanitaires, à l'énergie électrique et aux consommables informatiques.
- La plus grande partie des déchets est constituée de matériels informatiques et de papiers.
- Le matériel informatique arrivant en fin de vie est destiné à des opérations caritatives.

### 3. Optimisation des déplacements

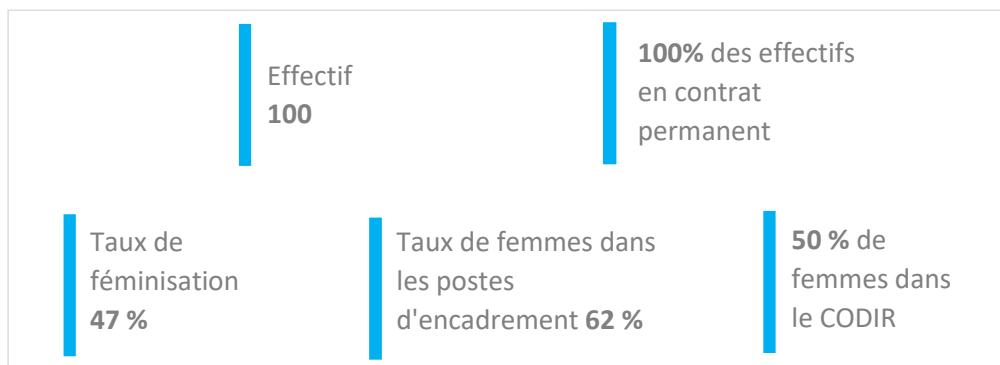
Les recommandations du guide d'éco-responsabilité, développé en interne, contribuent à réduire les émissions de CO2 liées aux déplacements automobiles des collaborateurs et contribuent de ce fait à la réduction de notre empreinte environnementale.

Les collaborateurs utilisent prioritairement les transports en commun lors de leurs déplacements chez les clients. A défaut, le covoiturage reste une option dont l'utilisation est en augmentation continue.

## B. Responsabilité sociale

En 2021, INVOLYS a poursuivi sa politique RH volontariste, orientée vers l'attraction, la valorisation et la rétention des talents.

Aussi, et pendant cette crise sanitaire sans précédent, l'entreprise a fait le choix maintenir tous les effectifs en poste avec un redéploiement significatif de ressources d'intégration vers la R&D.



### 1. Recrutement, intégration & mobilité

#### Avoir la bonne personne au bon endroit.

Malgré la conjoncture actuelle qui contribue à la rareté des profils IT, INVOLYS a réussi à asseoir une bonne notoriété pour attirer les meilleurs talents, particulièrement issus des écoles d'ingénieurs et ce, grâce à son dynamisme et à la qualité de ses projets et conditions d'apprentissage. En ce sens, elle constitue un cadre opportun pour leur permettre d'intégrer des projets importants et de développer de nouvelles compétences dans le domaine.

De plus et afin de favoriser l'insertion des jeunes diplômés, INVOLYS a procédé à la signature de plusieurs conventions de partenariat avec les grandes écoles d'ingénieurs notamment : L'INSEA, l'EHTP et la FST Mohammedia.

Le dispositif d'intégration, basé sur un programme de mentoring, bénéficie d'un suivi et d'un accompagnement par les managers et ce, dans le but de permettre aux nouvelles recrues de monter rapidement en compétence opérationnelle et de constituer ainsi un vivier de relève non négligeable.

## 2. Gestion de carrière et des performances

L'entreprise a mis en place un contrat d'objectifs entre le management et les collaborateurs et ce, à travers la déclinaison à tous les niveaux des objectifs généraux. Aussi, l'exercice d'appréciation annuelle des performances se base sur l'engagement des collaborateurs pour la concrétisation des objectifs assignés.

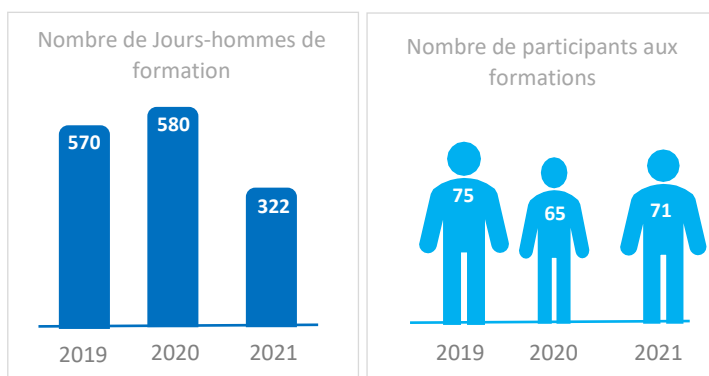
Tel qu'affiché dans notre charte RSE, « *INVOLYS est engagée dans un cycle itératif de développement de ses collaborateurs pour leur permettre de renforcer leurs compétences et d'en développer de nouvelles, d'optimiser leur poste de travail, d'anticiper les évolutions de leur métier ou d'évoluer vers d'autres* ».

## 3. Formation & développement de compétences

De même que ce qui précède, nous avons intégré le principe « **Former pour Développer** ».

Tel qu'affiché dans notre charte RSE, « *La formation est un axe clé de l'évolution de nos collaborateurs et de réponse aux besoins spécifiques de nos clients* ».

- En tant qu'entreprise opérant dans le secteur des nouvelles technologies de l'information, INVOLYS accompagne l'évolution de son marché et les exigences de ses clients en termes d'expertise pointue de ses équipes. A cet égard, la politique de l'entreprise en matière de formation porte sur la montée en compétences des collaborateurs dès leur intégration et leur accompagnement pour favoriser la polyvalence.
- INVOLYS dispose d'un centre de formation équipé et géré par des formateurs internes.
- Le processus de formation est conforme au référentiel CMMI-dev niveau 3 (Capability Maturity Model Integration).
- Les actions de formations dispensées en faveur des collaborateurs s'inscrivent dans une démarche à long terme visant à offrir une meilleure gestion de carrière à nos collaborateurs.
- Un projet de e-learning a été initié en 2021 permettant d'adopter un dispositif combiné pour passer les formations en deux temps : e-learning ensuite en présentiel avec un formateur interne dédié.
- Sur les trois dernières années, les indicateurs de la formation affichent ce qui suit :



#### 4. Climat & bien-être des collaborateurs

La culture d'entreprise d'INVOLYS est fondée sur des valeurs de responsabilité sociale qui contribuent à l'épanouissement personnel et professionnel de ses ressources.

A ce titre, la société leur assure un environnement de travail apaisé, où les valeurs de respect, de synergie, de responsabilité assumée et d'éthique professionnelle sont véhiculées au quotidien.

#### 5. Dialogue social

INVOLYS favorise le dialogue social en interne. Elle a mis en place les différentes formes d'instances représentatives du personnel qui sont en interaction avec la Direction Générale et constituent une force de proposition pour l'entreprise.

Dans sa charte RSE, INVOLYS affirme son engagement en faveur de ce principe et déclare « *respecter le libre exercice du droit syndical, la liberté d'association ainsi que le droit de négociation* ».

- Le dialogue avec les représentants du personnel s'exerce effectivement et régulièrement.
- Le règlement intérieur de l'entreprise fait référence au fonctionnement des institutions représentatives du personnel.
- L'entreprise n'a pas connu de conflit collectif ou de menace de grève sur les trois dernières années.
- INVOLYS ne compte pas de représentation syndicale.
- Conformément au calendrier des élections des délégués du personnel, INVOLYS a organisé les élections en 2021. Une seule personne a déposé sa candidature et a été élue.

Au-delà du dialogue social, il est important de signaler les efforts en matière de communication interne.

#### 6. Hygiène, santé et sécurité

- INVOLYS fait référence à la santé et sécurité au travail dans son règlement intérieur en déclarant la conformité aux dispositions légales et réglementaires en vigueur et l'obligation du salarié de « *respecter les consignes pour rétablir les conditions de travail protectrices de la sécurité et de la santé* ».
- Les dispositifs anti-incendie sont installés en quantité suffisante et leur vérification est effectuée régulièrement.
- Un plan d'évacuation des nouveaux locaux a été élaboré et un exercice de simulation est prévu pour l'ensemble des collaborateurs.
- Deux accidents du travail ont été enregistrés (en 2019 et 2020) sur les 3 dernières années (accident de trajet).

- Afin de prévenir les risques SST et d'améliorer les conditions de travail de ses salariés, INVOLYS a engagé les actions suivantes en collaboration avec le médecin de travail :
  - Réalisation d'une étude sur le stress chez les collaborateurs. Les résultats de cette enquête ont alimenté le plan d'action du médecin de travail à travers un suivi attentif des personnes les plus exposées au stress ;
  - Campagne annuelle de vaccination contre la grippe saisonnière ;
  - Diffusion d'un guide pour la prévention des TMS (troubles musculosquelettiques) ;
  - Projection d'un film sur les postures au travail ;
  - Diffusion d'un guide des actions préventives contre le paludisme (pour les collaborateurs qui assurent des missions à l'étranger) ;
  - Campagne de sensibilisation sous le thème « Tous vigilants » pour partager les bonnes pratiques de la sécurité routière ;
  - Formation sur l'utilisation des extincteurs.
  
- En 2021, INVOLYS a poursuivi la mise en œuvre de son plan sanitaire.

## 7. Insertion des personnes à mobilité réduite

Dans la cadre de sa responsabilité éthique, INVOLYS s'engage pour l'égalité des chances et plus particulièrement pour « l'insertion des personnes à mobilité réduite ».

La démarche déployée dans ce sens s'articule autour des points suivants :

- Identification des postes pouvant être occupés par des personnes à mobilité réduite en collaboration avec le médecin de travail ;
- Diffusion systématique d'offres d'emploi sur la plateforme « Handi Emploi » dédiée à l'emploi des personnes à mobilité réduite ;
- Partenariat avec L'Amicale Marocaine des Handicapés pour faciliter l'insertion des personnes à mobilité réduite ;
- Accessibilité des locaux pour les personnes à mobilité réduite (entrée, parking, ascenseurs, toilettes, escaliers, sol etc.).

Afin d'appuyer le déploiement de notre démarche, l'équipe RH a participé à plusieurs séminaires dispensés par la CGEM & Handicap International.

À ce propos, le processus de recrutement est formalisé et ne comporte aucune clause discriminatoire à l'égard des personnes à mobilité réduite.

## 8. Parité et égalité des chances

INVOLYS stipule dans son règlement intérieur sous le chapitre Ethique « qu'aucun salarié ne peut être sanctionné, licencié ou faire l'objet d'une mesure discriminatoire en raison de son genre ».

Notre charte RSE stipule que « *Tous nos processus RH sont conçus de sorte à bannir toute discrimination et vise à promouvoir l'égalité des chances, basée sur les compétences et le sens de la responsabilité* ».

INVOLYS suit une politique de parité engagée et affiche les indicateurs suivants :

- Les femmes représentent 47 % de l'effectif global d'INVOLYS, un taux en constante évolution depuis 2014 ;
- Un taux d'encadrement féminin de 62 % ;
- Une représentativité dans le Comité de Direction de 50%.

## C. Gouvernance :

### 1. Organe d'administration d'INVOLYS

#### 1.1. Composition du conseil d'administration

L'article 14 des statuts d'INVOLYS stipule que la société est administrée par un conseil d'Administration composé de trois membres au moins et quinze membres au plus.

Les Administrateurs peuvent être des personnes physiques ou des personnes morales. Lors de sa nomination, un Administrateur personne morale, est tenu de désigner un représentant permanent qui est soumis aux mêmes conditions et obligations et qui encourt les mêmes responsabilités civiles et pénales que s'il était Administrateur en son propre nom, sans préjudice de la responsabilité solidaire de la personne morale qu'il représente.

Si la personne morale révoque le mandat de son représentant permanent, elle est tenue de notifier sans délai à la société, par lettre recommandée cette révocation ainsi que l'identité de son nouveau représentant permanent. Il en est de même en cas de décès ou de démission de ce dernier.

Le conseil d'administration peut coopter un ou plusieurs administrateurs indépendants selon les exigences légales. Leur nombre ne peut dépasser le tiers du nombre total des administrateurs.

Un salarié de la société ne peut être nommé Administrateur que si son contrat de travail correspond à un emploi effectif. Il ne perd pas le bénéfice de ce contrat de travail.

Le nombre des Administrateurs liés à la société par contrat de travail ne peut dépasser le tiers des membres du Conseil d'Administration.

La durée des fonctions des Administrateurs nommés par les assemblées générales est de six ans.

Les Administrateurs sont rééligibles. Ils peuvent être révoqués à tout moment par l'Assemblée Générale Ordinaire, sans même que cette révocation soit mise à l'ordre du jour.

En cas de vacance par décès, par démission, ou par tout autre empêchement d'un ou plusieurs sièges d'Administrateurs, le conseil d'Administration peut, entre deux Assemblées Générales, procéder à des nominations à titre provisoire.

Lorsque le nombre des Administrateurs est devenu inférieur au minimum légal, les Administrateurs restants doivent convoquer l'Assemblée Générale Ordinaire dans un délai

de 30 jours à compter du jour où se produit la vacance en vue de compléter l'effectif du conseil.

L'administrateur nommé en remplacement d'un autre ne demeure en fonction que pour la durée restant à courir du mandat de son prédécesseur.

Les nominations effectuées à titre provisoire par le Conseil d'Administration sont soumises à la ratification de la plus prochaine Assemblée Générale Ordinaire. A défaut de ratification les délibérations prises et les actes accomplis antérieurement par le Conseil d'Administration n'en demeurent pas moins valables.

## 1.2. Membres du conseil d'administration

Nom et Prénom	Début Mandat	Fin Mandat
M. <i>Mountasser FASSI FIHRI</i> – Président du CA & Président Directeur Général	2020	2025
M. Mourad MEKOUAR - Indépendant	2019	2024
M. Mohammed Karim MOUNIR - Indépendant	2019	2024
M. Omar BENNANI	2018	2023
AM Invest Morocco <i>Représentée par M. Bassim JAI HOKIMI</i>	2018	2023
ETABLISSEMENT ASSIDON <i>Représenté par M. Sion ASSIDON</i>	2018	2023

## 1.3. Décisions du conseil d'administration

L'article 17 des statuts d'INVOLYS prévoit que le Conseil d'Administration est convoqué par le Président aussi souvent que l'exige la loi et que la bonne marche des affaires sociales le nécessite.

Le président fixe l'ordre du jour du conseil d'administration, en tenant compte des demandes d'inscription sur ledit ordre des propositions de décisions émanant de chaque administrateur.

Toutefois en cas d'urgence, ou s'il y a défaillance de la part du Président, la convocation peut être faite par les commissaires aux comptes.

Lorsque le conseil ne s'est pas réuni depuis plus de deux mois, le directeur général ou le tiers au moins des administrateurs peut demander au président de convoquer le conseil. Lorsque le président ne convoque pas celui-ci dans un délai de 15 jours à compter de la date de la demande, ledit directeur général ou lesdits administrateurs peuvent convoquer le conseil d'administration à se réunir.

La convocation peut être faite par tout moyen et doit être accompagnée d'un ordre du Jour. Aucune justification de la convocation n'est nécessaire si tous les administrateurs sont présents ou représentés.

Le conseil d'administration se réunit au siège social ou en tout autre endroit désigné par celui qui le convoque.

Un administrateur peut donner mandat à un autre administrateur de le représenter à une séance du conseil. Toutefois, chaque administrateur ne peut disposer, au cours d'une même séance, que d'une seule procuration.

Sont réputés présents, pour le calcul du quorum et de la majorité, les administrateurs qui participent à la réunion du conseil d'administration par les moyens de visioconférence ou moyens équivalents permettant leur identification.

Les moyens de visioconférence utilisés doivent remplir les conditions suivantes :

- Satisfaire à des caractéristiques techniques garantissant une participation effective aux réunions des organes de direction ou des organes sociaux dont les délibérations sont retransmises de façon continue ;
- Permettre d'identifier préalablement les personnes participant par ce moyen à la réunion ;
- Permettre un enregistrement fiable des discussions et délibérations, pour les moyens de preuve.

Il est tenu un registre des présences qui est signé par tous les administrateurs ainsi que par les autres personnes participant à la réunion.

La présence effective de la moitié au moins des membres du conseil est nécessaire pour la validité des délibérations.

Les décisions sont prises à la majorité des membres présents ou représentés, la voix du président étant prépondérante en cas de partage égal des voix.

Les délibérations du Conseil d'Administration sont constatées par les procès-verbaux établis par le secrétaire du Conseil, sous l'autorité du Président, et signés par ce dernier et au moins un Administrateur. En cas d'empêchement du Président, le procès-verbal est signé par deux Administrateurs au moins.

Les procès-verbaux indiquent le nom des administrateurs présents, représentés ou absents ;

Ils font état de la présence de toute autre personne ayant également assisté à tout ou partie de la réunion et de la présence ou de l'absence des personnes convoquées à la réunion en vertu d'une disposition légale. La justification de la composition du conseil d'administration et de la qualité des administrateurs en exercice résulte, vis à vis des tiers, de l'énumération dans chaque procès-verbal des noms des administrateurs présents ou représentés et de ceux des absents.

Ces procès-verbaux sont communiqués aux membres du conseil d'administration dès leur établissement et, au plus tard, au moment de la convocation de la réunion suivante.

Les procès-verbaux des réunions du Conseil d'Administration sont consignés sur un registre spécial ou sur un recueil de feuillets mobiles tenu conformément à la loi. Ce registre ou recueil est placé sous la surveillance du président et du secrétaire du conseil.



Les copies ou extraits des procès-verbaux des délibérations sont valablement certifiés par le Président du Conseil d'Administration uniquement, ou par le Directeur Général conjointement avec le Secrétaire.

## 2. Organes de direction de INVOLYS

### 2.1. Organes de direction

La Direction de la société est assurée par M. Mountasser FASSI FIGHRI (Président Directeur Général), M. Mohamed EL GARTI (Directeur Général Délégué – Finance & Support) et M. Rachid HASSANE (Directeur Général Délégué - Opérations).

### 2.2. Gouvernement d'entreprise

Le Conseil d'Administration du 19 juin 2019 a nommé les membres du comité stratégique, du comité des nominations et rémunérations et du comité d'audit et de suivi des risques, qui sont composés comme suit :

- **Comité Stratégique :**
  - M. Bassim JAI HOKIMI : Président
  - M. Mohamed Karim MOUNIR : Membre
  - M. Mourad MEKOUAR : Membre
  
- **Comité des Nominations et Rémunérations :**
  - M. Bassim JAI HOKIMI : Président
  - M. Omar BENNANI : Membre
  - M. Sion ASSIDON : Membre
  
- **Comité d'Audit et de Suivi des Risques :**
  - M. Mourad MEKOUAR : Président
  - M. Bassim JAI HOKIMI : Membre
  - M. Sion ASSIDON : Membre

### 2.3. Rémunérations attribuées aux membres des organes d'administration et de direction :

S'agissant de la rémunération attribuée aux membres des organes d'administration et de direction d'INVOLYS, l'article 21 des statuts stipule que « L'AGO peut allouer au Conseil d'Administration, à titre de jetons de présence, une somme fixe annuelle qu'elle détermine librement et que le Conseil répartit entre ses membres dans les proportions qu'il juge convenables ». D'autre part, la rémunération du Président Directeur Général et des Directeurs Généraux Délégués est fixée par le Comité des Nominations et des Rémunérations.

Par ailleurs, depuis la création d'INVOLYS et jusqu'au moment de la rédaction du présent rapport, les membres du Conseil d'Administration de la société ne se sont vu attribuer aucune rémunération à titre de jetons de présence.

## 2.4. Intéressement et participation du personnel

Le Comité des Nominations et des Rémunérations tenu le 26 juillet 2019 a validé un plan d'intéressement destiné à l'ensemble du personnel et visant le développement du chiffre d'affaires ainsi que l'augmentation de la rentabilité des projets.

## 2.5. Communication avec les actionnaires

Chaque année, INVOLYS fournit à ses actionnaires des informations financières trimestrielles, semestrielles et annuelles conformément aux dispositions légales en vigueur.

Le Conseil d'Administration encourage la participation des actionnaires à l'assemblée générale annuelle pour discuter les résultats annuels de la société, sa gouvernance et d'autres questions importantes.

## 3. Ethique et prévention de la corruption

INVOLYS affirme clairement sa responsabilité éthique à travers son engagement en faveur de la lutte contre la corruption, formalisé dans sa charte RSE.

- Le management d'INVOLYS a toujours été et continue d'être fortement impliqué dans la promotion de la transparence et le développement des actions et des stratégies de lutte contre la corruption et plus largement celles en faveur de l'amélioration de l'environnement des affaires au Maroc.
- De plus, cet engagement est décliné au niveau de la culture de l'entreprise et au niveau de tous ses contrats et conventions (Règlement intérieur, Contrats clients, Fournisseurs, Contrats d'embauche, Communication, ...).
- Les dirigeants ainsi que les collaborateurs d'INVOLYS sont unanimement engagés en faveur de la lutte contre la corruption sous toutes ses formes.

## D. Relations avec les parties prenantes :

### 1. Respect des intérêts de nos clients

Depuis 2014, INVOLYS a amorcé une démarche Qualité couvrant tous les processus métiers de l'entreprise. Cette démarche a été couronnée par l'obtention de la certification CMMI (Capability Maturity Model Integration) niveau 2 en décembre 2016 et le niveau 3 en Février 2019.



En ce qui concerne les réclamations, elles sont traitées selon la procédure en place au niveau du Centre d'appel (Help Desk). Les délais d'intervention sont définis ainsi qu'une qualification de la gravité de la demande.

Aussi, les revues qualité incluent des enquêtes auprès des équipes clients pour mesurer le respect de nos engagements ainsi que leur satisfaction. Elles incluent aussi des enquêtes auprès des équipes internes afin de mesurer la tenue des engagements envers nos clients.

## 2. Communication responsable

- L'entreprise communique sur ses services à travers un site web, des brochures et des vidéos institutionnelles, validées par un garant technique et incluant principalement des spécificités fonctionnelles.
- Toutes les actions de communication, internes et externes, présentent un caractère sobre et sont approuvées préalablement par la Direction Générale.

## 3. Protection des données personnelles

- L'intervention d'INVOLYS auprès de ses clients n'implique pas directement le recours à des données personnelles. Néanmoins, INVOLYS intègre dans ses contrats commerciaux une clause de confidentialité visant la protection des données ou d'informations recueillies.
- Les salariés de l'entreprise sont également tenus, dans leur contrat de travail, par la confidentialité lors de leurs missions chez les clients.
- L'obtention de la certification CMMI a également contribué à l'amélioration de la sécurité liée aux accès aux bases de données qui sont verrouillées grâce à des serveurs sécurisés.
- Les logiciels développés par INVOLYS intègrent fortement la dimension « protection des données personnelles », notamment par des limitations d'accès et la traçabilité des opérations effectuées par l'utilisateur.
- Les contrats et conventions signés par INVOLYS avec ses clients, intègrent les dimensions : sécurité des systèmes d'information, confidentialité et protection des données, propriété intellectuelle et engagements réciproques qui en découlent ainsi que le système de sauvegarde et de restauration des données et du système.
- INVOLYS est utilisatrice de son propre SIRH « GEHMONIS » développé en interne.
- La préservation des données de nos salariés est en conformité avec la loi 09/08 pour la protection des données à caractère personnel.

## 4. Relations avec nos fournisseurs

En tant qu'entreprise de services, les achats d'INVOLYS se limitent aux prestations intellectuelles, au matériel informatique, aux consommables ainsi qu'à la sous-traitance pour les tâches de nettoyage et de gardiennage.

Une procédure d'achat définit les règles en matière d'engagement des dépenses. Cette procédure est complétée par une note de service relatives aux pouvoirs de signature.

Aussi, un comité achat est mis en place pour statuer sur le choix des fournisseurs dans le cadre des appels d'offres restreints.

Des clauses sur le respect de la législation sociale sont intégrées dans les contrats avec les prestataires (salaire minimum, déclaration sociale, assurance aux accidents de travail, etc.).

De même, INVOLYS se conforme à la loi 49-15 sur les délais de paiement et annonce un délai de paiement contractuel de 60 jours inclus dans la procédure achats.

## 5. Respect des règles de concurrence loyale

L'engagement en faveur du respect de la saine concurrence est formalisé dans la Charte RSE de la CGEM, visible et affichée dans les locaux d'INVOLYS.

Le secteur d'activité d'INVOLYS est un secteur très concurrentiel à l'échelle mondiale, ce qui minimise le risque d'entente sur les prix de vente avec les confrères.

La soumission aux appels d'offres est prise en charge par la Direction avant-vente, elle s'appuie sur des procédures formalisées et passe impérativement par la validation de la Direction Générale.

Grâce à l'équipe R&D et veille technologique, INVOLYS développe des outils et processus innovants qui l'aident à améliorer en continu le développement et l'intégration de ses solutions informatiques, ce qui expose faiblement l'entreprise à des risques de contrefaçon.

## 6. Contrôle Interne et gestion des risques

INVOLYS dispose d'une cartographie des risques et un dispositif de contrôle interne qui couvrent tous les types de risques de l'entreprise.

## 7. Esprit citoyen

La Charte RSE d'INVOLYS fait référence au principe de développement de « *l'esprit citoyen* ».

En plus du domaine de l'insertion professionnelle des jeunes diplômés pour les préparer à la bonne compréhension des enjeux de l'entreprise, INVOLYS reste engagée dans l'action associative à travers plusieurs actions :

- Mise en place, à titre gracieux, au profit de l'Association ALIHSSANE du système Praxis de la suite logicielle Up Manager (Solution Web) ainsi que la maintenance y afférente ;
- Dons en nature en faveur l'Association Bidawa ;
- Gentlemen's agreement avec l'ADD pour la promotion de la culture digitale au Maroc.

Dans le même sens, INVOLYS a engagé des actions de communication interne en encourageant ses collaborateurs à participer au travail associatif à travers le partage de leur savoir-faire au profit de l'intérêt général.



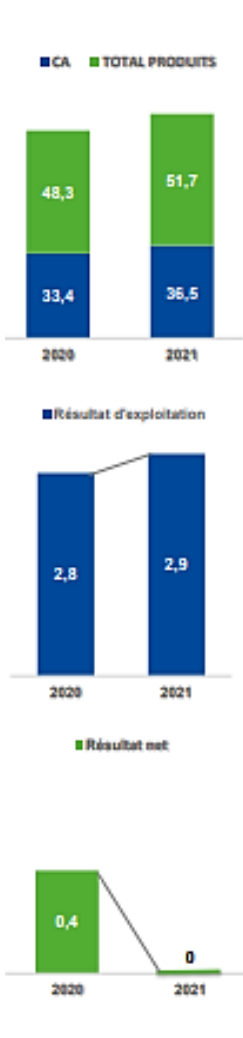
**COMMUNICATION FINANCIERE  
RESULTATS AU 31 DECEMBRE 2021**

## Communication Financière Résultats au 31 Décembre 2021



### Comptes & Résultats au 31 décembre 2021

Le conseil d'administration de la société INVOLYS s'est réuni à son siège le Jeudi 03 Mars 2022 à 15 h 00, sous la présidence de Monsieur Mountasser FASSI FIGHRI. Il a examiné l'activité de la société au terme de l'exercice clos au 31 décembre 2021 et a arrêté les comptes y afférents.



### Chiffre d'Affaires & Total Produits

Le Chiffre d'Affaires au titre de l'exercice 2021 s'est établi à 36,5 millions de dirhams en augmentation de 9% par rapport à l'année précédente. Cette hausse s'explique par une dynamique annuelle positive, soutenue par l'accélération des projets d'intégration et la signature de nouveaux contrats. Concernant le total produits, il marque une hausse de 7% par rapport à l'exercice 2020 pour s'établir à 51,7 millions de dirhams.

### Charges & Provisions

Les charges d'exploitation sont en augmentation de 9% par rapport à l'exercice précédent, avec un montant de 48,6 millions de dirhams. Cette hausse est due à l'augmentation des dotations d'exploitation aux provisions avec 15,5 millions de dirhams en 2021 contre 9,4 millions de dirhams pour l'exercice précédent. Quant aux charges externes et aux charges de personnel elles ont connu une régression significative avec respectivement -14% et -5%.

### Résultats

Au vu de l'ensemble des éléments précédents, les comptes de 2021 dégagent un résultat d'exploitation de 2,9 millions de dirhams et un résultat net à l'équilibre, contre respectivement 2,8 millions de dirhams et 0,4 millions de dirhams en 2020. La baisse du résultat net s'explique par l'effet conjugué de la provision de certaines anciennes créances pour un montant de 5,4 millions de dirhams et du résultat de change lié au chiffre d'affaires international.

### Investissement en R&D

INVOLYS a renforcé son investissement en R&D en lui consacrant 15,3 millions de dirhams, soit 42% de son chiffre d'affaires contre 30% l'année précédente. Cela traduit l'accélération des dynamiques d'innovation et de refonte des solutions historiques, amorcées par la société depuis le début de l'année 2020.

### Perspectives

Les prévisions de croissance pour l'année 2022 restent relativement timides du fait de l'incertitude liée aux différents événements de rupture que connaît le monde. Néanmoins, et s'agissant du secteur des technologies de l'information, l'accélération de la dynamique de digitalisation amorcée depuis 2020 à tous les niveaux (administrations, entreprises et particuliers) se poursuivra certainement. INVOLYS compte ainsi mettre en œuvre tous les moyens nécessaires (R&D, RH et Marketing) pour en tirer pleinement profit et se positionner sur de nouveaux marchés, notamment à l'international.

#### Contact Communication Financière

Mohamed EL GARTI - Directeur Général Délégué,  
Finance & Support  
Tél: +212 529 310 000 – e-mail: m.elgarti@involys.com

## Comptes Sociaux 2021

BILAN ( ACTIF )					
INVOLYS s.a					
	ACTIF	31 décembre 2021			31 décembre 2020
		Brut	Amortissements et Provisions	Net	Net
	<b>IMMOBILISATIONS EN NON VALEUR (a)</b>	<b>8.906.016,80</b>	<b>5.027.508,65</b>	<b>3.878.508,15</b>	<b>5.193.988,45</b>
	Frais préliminaires	0,00	0,00	0,00	0,00
	Charges à répartir sur plusieurs exercices	8.906.016,80	5.027.508,65	3.878.508,15	5.193.988,45
	Primes de remboursement des obligations	0,00	0,00	0,00	0,00
A	<b>IMMOBILISATIONS INCORPORELLES (b)</b>	<b>144.022.500,89</b>	<b>110.610.746,33</b>	<b>33.411.754,56</b>	<b>26.199.965,31</b>
C	Immobilisations en recherche et développement	139.602.216,74	106.297.337,52	33.304.879,22	26.176.887,71
T	Brevets, marques, droits et valeurs similaires	4.420.284,15	4.313.408,81	106.875,34	23.077,60
I	Fonds commercial	0,00	0,00	0,00	0,00
F	Autres immobilisations incorporelles	0,00	0,00	0,00	0,00
	<b>IMMOBILISATIONS CORPORELLES (c)</b>	<b>7.774.963,00</b>	<b>4.683.618,71</b>	<b>3.091.344,29</b>	<b>2.403.729,63</b>
	Terrains	0,00	0,00	0,00	0,00
M	Constructions	0,00	0,00	0,00	0,00
M	Installations techniques, matériel et outillage	364.714,85	136.660,67	228.054,18	138.200,67
O	Matériel de transport	0,00	0,00	0,00	0,00
B	Mobiliers, matériel de bureau et aménagements divers	7.331.654,58	4.470.991,98	2.860.662,60	913.456,18
I	Autres immobilisations corporelles	78.593,57	75.966,06	2.627,51	5.366,76
L	Immobilisations corporelles en cours		0,00	0,00	1.346.706,02
I	<b>IMMOBILISATIONS FINANCIERES (d)</b>	<b>2.078.805,40</b>	<b>1.417.151,00</b>	<b>661.654,40</b>	<b>681.100,64</b>
S	Prêts immobilisés	0,00	0,00	0,00	0,00
E	Autres créances financières	487.942,40	0,00	487.942,40	507.388,64
	Titres de participation	1.590.863,00	1.417.151,00	173.712,00	173.712,00
	Autres titres immobilisés	0,00	0,00	0,00	0,00
	<b>ECARTS DE CONVERSION - ACTIF (e)</b>	<b>18.747,80</b>	<b>0,00</b>	<b>18.747,80</b>	<b>0,00</b>
	Diminution des créances immobilisées	18.747,80	0,00	18.747,80	0,00
	Augmentation des dettes de financement	0,00	0,00	0,00	0,00
	<b>TOTAL I ( a+b+c+d+e)</b>	<b>162.801.033,89</b>	<b>121.739.024,69</b>	<b>41.062.009,20</b>	<b>34.478.784,03</b>
	<b>STOCKS (f)</b>	<b>1.855.839,89</b>	<b>561.953,07</b>	<b>1.293.886,82</b>	<b>1.491.886,82</b>
	Marchandises	742.339,89	561.953,07	180.386,82	180.386,82
	Matières et fournitures consommables	0,00	0,00	0,00	0,00
A	Produits en cours	1.113.500,00	0,00	1.113.500,00	1.311.500,00
C	Produits interm. et produits resid.	0,00	0,00	0,00	0,00
T	Produits finis	0,00	0,00	0,00	0,00
I	<b>CREANCES DE L'ACTIF CIRCULANT (g)</b>	<b>100.380.786,27</b>	<b>16.399.960,20</b>	<b>83.980.826,07</b>	<b>101.260.274,72</b>
F	Fournis. débiteurs, avances et acomptes	3.443,49	0,00	3.443,49	151.838,34
C	Clients et comptes rattachés	96.246.573,86	14.699.024,10	81.547.549,76	97.804.554,42
I	Personnel	119.686,60	0,00	119.686,60	114.549,56
R	Etat	2.139.233,01	0,00	2.139.233,01	3.019.282,25
C	Comptes d'associés	0,00	0,00	0,00	0,00
U	Autres débiteurs	1.766.032,86	1.700.936,10	65.096,76	65.096,76
L	Compte de régularisation actif	105.816,45	0,00	105.816,45	104.953,39
A	<b>TITRES ET VALEUR DE PLACEMENT (h)</b>	<b>97.895,07</b>	<b>0,00</b>	<b>97.895,07</b>	<b>97.895,07</b>
N	<b>ECART DE CONVERSION - ACTIF (i)</b>	<b>972.594,81</b>	<b>0,00</b>	<b>972.594,81</b>	<b>26.733,64</b>
T	( Eléments circulants )				
	<b>TOTAL II ( f+g+h+i)</b>	<b>103.307.116,04</b>	<b>16.961.913,27</b>	<b>86.345.202,77</b>	<b>102.876.790,25</b>
	<b>TRESORERIE - ACTIF</b>	<b>995.610,04</b>	<b>0,00</b>	<b>995.610,04</b>	<b>352.147,26</b>
R	Chèques et valeurs à encaisser	0,00	0,00	0,00	0,00
E	Banques, T.G & CP	995.280,46	0,00	995.280,46	352.050,65
S	Caisses, régies d'avances et accreditifs	329,58	0,00	329,58	96,61
O	<b>TOTAL III</b>	<b>995.610,04</b>	<b>0,00</b>	<b>995.610,04</b>	<b>352.147,26</b>
	<b>TOTAL GENERAL I+II+III</b>	<b>267.103.759,97</b>	<b>138.700.937,96</b>	<b>128.402.822,01</b>	<b>137.707.721,54</b>

<b>BILAN ( PASSIF )</b>			
<b>INVOLYS s.a</b>		<b>31/12/2021</b>	
	<b>PASSIF</b>	<b>31 décembre 2021</b>	<b>31 décembre 2020</b>
	<b>CAPITAUX PROPRES</b>		
	Capital social ou personnel (1)	38.271.600,00	38.271.600,00
	moins: Actionnaires, capital souscrit non appelé		
	Capital appelé	38.271.600,00	38.271.600,00
	Dont versé : 38 271 600,00		
F	Prime d'émission, de fusion, d'apport	25.751.959,00	25.751.959,00
I	Ecarts de réévaluation		
N	Reserve legale	2.852.632,12	2.832.086,50
A	Autres réserves		3.061.728,00
N	Report à nouveau (2)	24.810.971,14	24.420.604,42
C	Résultat nets en instance d'affectation (2)	0,00	0,00
E	Résultat net de l'exercice (2)	5.422,38	410.912,34
M	<b>TOTAL DES CAPITAUX PROPRES (a)</b>	<b>91.692.584,64</b>	<b>94.748.890,26</b>
E	<b>CAPITAUX PROPRES ASSIMILES (b)</b>	<b>0,00</b>	<b>0,00</b>
P	<b>DETTES DE FINANCEMENT (c)</b>	<b>18.706.446,40</b>	<b>18.626.533,86</b>
E	Emprunts obligataires	0,00	0,00
R	Autres dettes de financement	18.706.446,40	18.626.533,86
M			
A	<b>PROVISIONS DURABLES POUR RISQUES ET CHARGES (d)</b>	0,00	0,00
N	<b>ECARTS DE CONVERSION - PASSIF (e)</b>	0,00	0,00
	<b>TOTAL I ( a+b+c+d+e )</b>	<b>110.399.031,04</b>	<b>113.375.424,12</b>
P	<b>DETTES DU PASSIF CIRCULANT (f)</b>	<b>13.026.741,84</b>	<b>11.627.553,18</b>
A	Fournisseurs et comptes rattachés	3.571.843,52	3.904.302,56
S	Clients créditeurs, avances et acomptes	57.750,00	594.126,78
S	Personnel	572.139,31	715.211,52
I	Organismes sociaux	3.376.628,14	1.137.398,11
F	Etat	5.274.588,37	5.274.678,21
	Comptes d'associés	136,00	136,00
C	Autres créances	173.656,50	1.700,00
I	Comptes de régularisation - passif		0,00
R	<b>AUTRES PROVISIONS POUR RISQUES ET CHARGES (g)</b>	<b>1.010.866,94</b>	<b>46.257,96</b>
C	<b>ECARTS DE CONVERSION - PASSIF (h)( Elements circulants )</b>	<b>3.304,32</b>	<b>260.802,38</b>
U	<b>TOTAL II ( f+g+h )</b>	<b>14.040.913,10</b>	<b>11.934.613,52</b>
T	<b>TRESORERIE PASSIF</b>	<b>3.962.877,87</b>	<b>12.397.683,90</b>
R	Crédits d'escompte	1.529.560,80	1.529.560,80
E	Crédit de trésorerie	0,00	0,00
S	Banques ( soldes créditeurs )	2.433.317,07	10.868.123,10
O	<b>TOTAL III</b>	<b>3.962.877,87</b>	<b>12.397.683,90</b>
	<b>TOTAL I+II+III</b>	<b>128.402.822,01</b>	<b>137.707.721,54</b>

(1) Capital personnel débiteur

(2) Bénéficiaire (+) . déficitaire (-)



**COMPTE DE PRODUITS ET CHARGES ( HORS TAXES )**

INVOLYS s.a		OPERATIONS			31/12/2021	
		Propres à L'exercice 1	Concernant les exercices précédents 2	Totaux de L'exercice 3 = 1 + 2	EXERCICE PRECEDENT Net	
I	<b>PRODUITS D'EXPLOITATION</b>					
	Ventes de marchandises	1.069.364,00	0,00	1.069.364,00	618.157,50	
	Ventes de biens et services produits	35.422.466,27	0,00	35.422.466,27	32.815.889,77	
	<b>Chiffres d'affaires</b>	<b>36.491.830,27</b>	<b>0,00</b>	<b>36.491.830,27</b>	<b>33.434.047,27</b>	
E	Variation de stock de produits	-198.000,00	0,00	-198.000,00	-473.000,00	
X	Immobilisations produites pour l'Espe p/elle même	15.340.476,33	0,00	15.340.476,33	9.898.718,07	
P	Subvention d'exploitation	0,00	0,00	0,00	0,00	
L	Autres produits d'exploitation	0,00	0,00	0,00	0,00	
O	Reprises d'exploitation; transfert de charges	0,00	0,00	0,00	4.796.827,68	
I	<b>TOTAL I</b>	<b>51.634.306,60</b>	<b>0,00</b>	<b>51.634.306,60</b>	<b>47.656.593,02</b>	
II	<b>CHARGES D'EXPLOITATION</b>					
A	Achats revendus de marchandises	846.596,96	0,00	846.596,96	425.182,81	
T	Achats consommés de matières et de fournitures	1.011.650,66	0,00	1.011.650,66	1.494.471,32	
I	Autres charges externes	6.093.862,35	0,00	6.093.862,35	7.062.235,65	
O	Impôts et taxes	522.510,76	0,00	522.510,76	425.173,65	
N	Charges de personnel	24.671.271,69	0,00	24.671.271,69	25.972.233,33	
	Autres charges d'exploitation	0,00	0,00	0,00	0,00	
	Dotations d'exploitation	15.524.464,42	0,00	15.524.464,42	9.413.611,60	
	<b>TOTAL II</b>	<b>48.670.356,84</b>	<b>0,00</b>	<b>48.670.356,84</b>	<b>44.792.908,36</b>	
III	<b>RESULTAT D'EXPLOITATION ( I - II )</b>			<b>2.963.949,76</b>	<b>2.863.684,66</b>	
IV	<b>PRODUITS FINANCIERS</b>					
F	Produits des titres de participation et autres titres immobilisés	0,00	0,00	0,00	0,00	
I	Gains de change	70.843,12	0,00	70.843,12	2.521,58	
N	Intérêts et autres produits financiers	0,00	0,00	0,00	0,00	
A	Reprises financières; transfert de charges	26.733,64	0,00	26.733,64	665.096,41	
N	<b>TOTAL IV</b>	<b>97.576,76</b>	<b>0,00</b>	<b>97.576,76</b>	<b>667.617,99</b>	
V	<b>CHARGES FINANCIERES</b>					
I	Charges d'intérêts	1.170.767,30	0,00	1.170.767,30	861.597,32	
E	Pertes de changes	471.661,92	0,00	471.661,92	233.912,43	
R	Autres charges financières	0,00	0,00	0,00	0,00	
	Dotations financières	991.342,62	0,00	991.342,62	26.733,64	
	<b>TOTAL V</b>	<b>2.633.771,84</b>	<b>0,00</b>	<b>2.633.771,84</b>	<b>1.122.243,39</b>	
VI	<b>RESULTAT FINANCIER ( IV - V )</b>			<b>-2.536.195,08</b>	<b>-454.625,40</b>	
VII	<b>RESULTAT COURANT ( III - V I )</b>			<b>427.754,68</b>	<b>2.409.059,26</b>	

1) Variation de stocks : stocks final - stocks initial ; augmentation (+) ; diminution (-)

2) Achats revendus ou consommés : achats - variation de stocks.

**COMPTE DE PRODUITS ET CHARGES ( HORS TAXES ) ( suite )**

INVOLYS s.a		OPERATIONS			Totaux de L'exercice	
		Propres à L'exercice 1	Concernant les exercices précédents 2	3 = 1 + 2	Totaux de L'exercice 3 = 1 + 2	
VII	<b>RESULTAT COURANT ( Report )</b>			<b>427.754,68</b>	<b>2.409.059,26</b>	
VIII	<b>PRODUITS NON COURANTS</b>					
	Produits des cessions d'immobilisations	0,00	0,00	0,00	29.166,67	
	Subventions d'équilibre	0,00	0,00	0,00	0,00	
	Reprises sur subventions d'investissement	0,00	0,00	0,00	0,00	
	Autres produits non courants	1.637,04	0,00	1.637,04	5.452,98	
	Reprises non courantes; transferts de charges	0,00	0,00	0,00	0,00	
	<b>TOTAL VIII</b>	<b>1.637,04</b>	<b>0,00</b>	<b>1.637,04</b>	<b>34.619,65</b>	
IX	<b>CHARGES NON COURANTES</b>	0,00				
	Valeurs nettes d'amortissements des immobilisations cédées	0,00	0,00	0,00	689.031,35	
	Subventions accordées		0,00	0,00	0,00	
	Autres charges non courantes	241.147,78	0,00	241.147,78	876.874,22	
	Dotations non courantes aux amortiss. et provisions	0,00	0,00	0,00	0,00	
	<b>TOTAL IX</b>	<b>241.147,78</b>	<b>0,00</b>	<b>241.147,78</b>	<b>1.565.905,57</b>	
X	<b>RESULTAT NON COURANT ( VIII- IX )</b>			<b>-239.510,74</b>	<b>-1.531.285,92</b>	
XI	<b>RESULTAT AVANT IMPOTS ( VII+ X )</b>			<b>188.243,94</b>	<b>877.773,34</b>	
XII	<b>IMPOTS SUR LES RESULTATS</b>	<b>182.821,56</b>	<b>0,00</b>	<b>182.821,56</b>	<b>466.861,00</b>	
XIII	<b>RESULTAT NET ( XI - XII )</b>			<b>5.422,38</b>	<b>410.912,34</b>	
XIV	<b>TOTAL DES PRODUITS ( I + IV + VIII )</b>			<b>51.733.520,40</b>	<b>48.358.830,66</b>	
XV	<b>TOTAL DES CHARGES ( II + V + IX + XII )</b>			<b>51.728.098,02</b>	<b>47.947.918,32</b>	
XVI	<b>RESULTAT NET ( XIV - XV )</b>			<b>5.422,38</b>	<b>410.912,34</b>	



**RAPPORT GENERAL DES  
COMMISSAIRES AUX COMPTES 2021**



**A. SAAIDI & ASSOCIES**  
*Commissaires aux Comptes*

4, Place maréchal  
20 070 Casablanca  
Maroc

**mazars**

101, Abdelmoumen  
20 340 Casablanca  
Maroc

**Aux Actionnaires de la société**  
**INVOLYS S.A.**  
88-90 Rue Larbi DOGHMI 2ème étage  
Casablanca

**Rapport Général des commissaires aux comptes**  
**Exercice du 1<sup>er</sup> janvier au 31 décembre 2021**  
**Audit des états de synthèse**

**Opinion avec réserve**

Conformément à la mission qui nous a été confiée par votre Assemblée Générale, nous avons effectué l'audit des états de synthèse ci-joints de la société INVOLYS S.A., qui comprennent le bilan au 31 décembre 2021, le compte de produits et charges, l'état des soldes de gestion, le tableau de financement pour l'exercice clos à cette date, ainsi que l'état des informations complémentaires (ETIC). Ces états de synthèse font ressortir un montant de capitaux propres et assimilés de MAD 91 692 584,64 dont un bénéfice net de MAD 5 422,38.

Ces états ont été arrêtés par votre Conseil d'Administration en date du 3 mars 2022, dans un contexte évolutif de la crise sanitaire de l'épidémie de Covid-19, sur la base des éléments disponibles à cette date.

Sous réserve de l'incidence de la situation décrite dans la section « Fondement de l'opinion avec réserve » de notre rapport, nous certifions que les états de synthèse cités au premier paragraphe ci-dessus sont réguliers et sincères et donnent, dans tous leurs aspects significatifs, une image fidèle du résultat des opérations de l'exercice écoulé ainsi que de la situation financière et du patrimoine de la société INVOLYS S.A. au 31 décembre 2021, conformément au référentiel comptable en vigueur au Maroc.

**Fondement de l'opinion**

La société a fait l'objet depuis le 30 avril 2021 d'un contrôle fiscal portant sur les exercices 2017 à 2020 et couvrant l'Impôt sur les Sociétés, la Taxe sur la Valeur Ajoutée et l'Impôt sur le Revenu, à l'issue duquel des redressements lui ont été notifiés. La Société a rejeté l'essentiel des motifs de redressement et aucune provision pour risque et charge n'a été comptabilisée à ce titre. A ce stade, nous ne sommes pas en mesure d'évaluer l'impact de ce contrôle fiscal sur les comptes de la société arrêtés au 31 décembre 2021.

Nous avons effectué notre audit selon les Normes de la Profession au Maroc. Les responsabilités qui nous incombent en vertu de ces normes sont plus amplement décrites dans la section « Responsabilités de l'auditeur à l'égard de l'audit des états de synthèse » du présent rapport. Nous sommes indépendants de la société conformément aux règles de déontologie qui s'appliquent à l'audit des états de synthèse au Maroc et nous nous sommes acquittés des autres responsabilités déontologiques qui nous incombent selon ces règles. Nous estimons que les éléments probants que nous avons obtenus sont suffisants et appropriés pour fonder notre opinion avec réserve.



**A. SAAIDI & ASSOCIES**  
Commissaires aux Comptes



### Observations

Sans remettre en cause l'opinion exprimée ci-dessus, nous attirons votre attention que Involys détient des titres de participation à l'étranger, au sens de l'article 144 de la loi sur les sociétés anonymes, évalués à l'actif pour KMAD 1 591 et dépréciés à hauteur de KMAD 1 417. Néanmoins, la société n'a pas procédé à l'établissement des comptes consolidés en application de l'article 2.5 de la circulaire de l'Autorité Marocaine du Marché des Capitaux n°03/19 du 20 février 2019. Selon le management, les filiales contrôlées, n'ont plus d'activité et leurs états de synthèse sont indisponibles.

### Questions clés de l'audit

Les questions clés de l'audit sont les questions qui, selon notre jugement professionnel, ont été les plus importantes dans l'audit des états de synthèse de la période considérée. Ces questions ont été traitées dans le contexte de notre audit des états de synthèse pris dans leur ensemble et aux fins de la formation de notre opinion sur ceux-ci, et nous n'exprimons pas une opinion distincte sur ces questions.

Nous avons déterminé que les questions décrites ci-après constituent les questions clés de l'audit qui doivent être communiquées dans notre rapport :

#### 1 Dépréciation des créances clients

##### — Risque identifié

Au 31 décembre 2021, les créances clients affichent une valeur brute d'environ KMAD 96 247 et une valeur nette d'environ KMAD 81 548, soit 63,51% du total de l'actif de la société. Comme indiqué dans la note A1 de l'Etat des informations complémentaires (ETIC), les créances sont évaluées à leur valeur nominale. Les provisions pour dépréciation des créances clients, d'une valeur d'environ KMAD 14 699, sont calculées en fonction de l'ancienneté et du suivi, effectué par le comité de pilotage, des créances impayées ou présentant des difficultés de recouvrement.

Nous avons considéré que la dépréciation des créances clients est un point clé d'audit compte tenu de l'importance de ces créances dans le bilan de la société, soit KMAD 81 548 en 2021 et KMAD 97 805 en 2020 et de la sensibilité du processus de recouvrement dans le contexte de la crise liée au Covid-19.

##### — Procédures d'audit mises en œuvre en réponse à ce risque

Nos contrôles relatifs à la dépréciation des créances clients ont notamment consisté à :

- Examiner la balance âgée, analyser les retards de paiement et discuter avec la direction les raisons du retard dans le recouvrement de certaines créances significatives ;
- Vérifier le respect des échéances de paiement issues des conventions, analyser les paiements reçus postérieurement à la date de clôture pour les créances les plus significatives ;
- Contrôler le calcul de la provision pour dépréciation et sa conformité avec la règle de provisionnement adoptée par la société.





**A. SAAIDI & ASSOCIES**  
Commissaires aux Comptes



### **Responsabilités de la direction et des responsables de la gouvernance à l'égard des états de synthèse**

La direction est responsable de la préparation et de la présentation fidèle des états de synthèse, conformément au référentiel comptable en vigueur au Maroc, ainsi que du contrôle interne qu'elle considère comme nécessaire pour permettre la préparation d'états de synthèse exempts d'anomalies significatives, que celles-ci résultent de fraudes ou d'erreurs.

Lors de la préparation des états de synthèse, c'est à la direction qu'il incombe d'évaluer la capacité de la société à poursuivre son exploitation, de communiquer, le cas échéant, les questions se rapportant à la continuité de l'exploitation et d'appliquer le principe comptable de continuité d'exploitation, sauf si la direction a l'intention de liquider la société ou de cesser son activité ou si aucune autre solution réaliste ne s'offre à elle.

Il incombe aux responsables de la gouvernance de surveiller le processus d'information financière de la société.

### **Responsabilités de l'auditeur à l'égard de l'audit des états de synthèse**

Nos objectifs sont d'obtenir l'assurance raisonnable que les états de synthèse pris dans leur ensemble sont exempts d'anomalies significatives, que celles-ci résultent de fraudes ou d'erreurs et de délivrer un rapport de l'auditeur contenant notre opinion. L'assurance raisonnable correspond à un niveau élevé d'assurance, qui ne garantit toutefois pas qu'un audit réalisé conformément aux normes de la profession au Maroc permettra toujours de détecter toute anomalie significative qui pourrait exister. Les anomalies peuvent résulter de fraudes ou d'erreurs et elles sont considérées comme significatives lorsqu'il est raisonnable de s'attendre à ce que, individuellement ou collectivement, elles puissent influencer sur les décisions économiques que les utilisateurs des états de synthèse prennent en se fondant sur ceux-ci.

Dans le cadre d'un audit réalisé conformément aux normes de la profession au Maroc, nous exerçons notre jugement professionnel et faisons preuve d'esprit critique tout au long de cet audit. En outre :

- nous identifions et évaluons les risques que les états de synthèse comportent des anomalies significatives, que celles-ci résultent de fraudes ou d'erreurs, concevons et mettons en œuvre des procédures d'audit en réponse à ces risques, et réunissons des éléments probants suffisants et appropriés pour fonder notre opinion. Le risque de non-détection d'une anomalie significative résultant d'une fraude est plus élevé que celui d'une anomalie significative résultant d'une erreur, car la fraude peut impliquer la collusion, la falsification, les omissions volontaires, les fausses déclarations ou le contournement du contrôle interne ;
- Nous acquérons une compréhension des éléments du contrôle interne pertinents pour l'audit afin de concevoir des procédures d'audit appropriées aux circonstances, et non dans le but d'exprimer une opinion sur l'efficacité du contrôle interne de la société ;



**A. SAAIDI & ASSOCIES**  
Commissaires aux Comptes

**mazars**

- Nous apprécions le caractère approprié des méthodes comptables retenues et le caractère raisonnable des estimations comptables faites par la direction, de même que des informations y afférentes fournies par cette dernière ;
- nous tirons une conclusion quant au caractère approprié de l'utilisation par la direction du principe comptable de continuité d'exploitation et, selon les éléments probants obtenus, quant à l'existence ou non d'une incertitude significative liée à des événements ou situations susceptibles de jeter un doute important sur la capacité de la société à poursuivre son exploitation. Si nous concluons à l'existence d'une incertitude significative, nous sommes tenus d'attirer l'attention des lecteurs de notre rapport sur les informations fournies dans les états de synthèse au sujet de cette incertitude ou, si ces informations ne sont pas adéquates, d'exprimer une opinion modifiée. Nos conclusions s'appuient sur les éléments probants obtenus jusqu'à la date de notre rapport. Des événements ou situations futurs pourraient par ailleurs amener la société à cesser son exploitation ;
- nous évaluons la présentation d'ensemble, la structure et le contenu des états de synthèse, y compris les informations fournies dans l'ETIC, et apprécions si les états de synthèse représentent les opérations et événements sous-jacents d'une manière propre à donner une image fidèle.

Nous communiquons aux responsables de la gouvernance notamment l'étendue et le calendrier prévus des travaux d'audit et nos constatations importantes, y compris toute déficience importante du contrôle interne que nous aurions relevée au cours de notre audit.

**Vérifications et informations spécifiques**

Nous avons procédé également aux vérifications spécifiques prévues par la loi et nous nous sommes assurés notamment de la sincérité et de la concordance, des informations données dans le rapport de gestion du Président du Conseil d'Administration destiné aux actionnaires avec les états de synthèse de la société.

Casablanca, le 26 avril 2022

**Les Commissaires aux Comptes**

**A. SAAÏDI ET ASSOCIÉS**



**Bahaa SAAIDI**  
Associée

**MAZARS AUDIT ET CONSEIL**



**Abdou DIOP**  
Associé

**BILAN ( ACTIF )**

INVOLYS s.a

	ACTIF	31 décembre 2021			31 décembre 2020
		Brut	Amortissements et Provisions	Net	Net
	<b>IMMOBILISATIONS EN NON VALEUR (a)</b>	<b>8.906.016,80</b>	<b>5.027.508,65</b>	<b>3.878.508,15</b>	<b>5.193.988,45</b>
	Frais préliminaires	0,00	0,00	0,00	0,00
	Charges à répartir sur plusieurs exercices	8.906.016,80	5.027.508,65	3.878.508,15	5.193.988,45
	Primes de remboursement des obligations	0,00	0,00	0,00	0,00
A	<b>IMMOBILISATIONS INCORPORELLES (b)</b>	<b>144.022.500,89</b>	<b>110.610.746,33</b>	<b>33.411.754,56</b>	<b>26.199.965,31</b>
C	Immobilisations en recherche et développement	139.602.216,74	106.297.337,52	33.304.879,22	26.176.887,71
T	Brevets, marques, droits et valeurs similaires	4.420.284,15	4.313.408,81	106.875,34	23.077,60
I	Fonds commercial	0,00	0,00	0,00	0,00
F	Autres immobilisations incorporelles	0,00	0,00	0,00	0,00
	<b>IMMOBILISATIONS CORPORELLES (c)</b>	<b>7.774.963,00</b>	<b>4.683.618,71</b>	<b>3.091.344,29</b>	<b>2.403.729,63</b>
	Terrains	0,00	0,00	0,00	0,00
I	Constructions	0,00	0,00	0,00	0,00
M	Installations techniques, matériel et outillage	364.714,85	136.660,67	228.054,18	138.200,67
M	Matériel de transport	0,00	0,00	0,00	0,00
O	Mobiliers, matériel de bureau et aménagements divers	7.331.654,58	4.470.991,98	2.860.662,60	913.456,18
B	Autres immobilisations corporelles	78.593,57	75.966,06	2.627,51	5.366,76
L	Immobilisations corporelles en cours		0,00	0,00	1.346.706,02
	<b>IMMOBILISATIONS FINANCIERES (d)</b>	<b>2.078.805,40</b>	<b>1.417.151,00</b>	<b>661.654,40</b>	<b>681.100,64</b>
I	Prêts immobilisés	0,00	0,00	0,00	0,00
S	Autres créances financières	487.942,40	0,00	487.942,40	507.388,64
E	Titres de participation	1.590.863,00	1.417.151,00	173.712,00	173.712,00
	Autres titres immobilisés	0,00	0,00	0,00	0,00
	<b>ECARTS DE CONVERSION - ACTIF (e)</b>	<b>18.747,80</b>	<b>0,00</b>	<b>18.747,80</b>	<b>0,00</b>
	Diminution des créances immobilisées	18.747,80	0,00	18.747,80	0,00
	Augmentation des dettes de financement	0,00	0,00	0,00	0,00
	<b>TOTAL I ( a+b+c+d+e)</b>	<b>162.801.033,89</b>	<b>121.739.024,69</b>	<b>41.062.009,20</b>	<b>34.478.784,03</b>
	<b>STOCKS (f)</b>	<b>1.855.839,89</b>	<b>561.953,07</b>	<b>1.293.886,82</b>	<b>1.491.886,82</b>
	Marchandises	742.339,89	561.953,07	180.386,82	180.386,82
	Matières et fournitures consommables	0,00	0,00	0,00	0,00
A	Produits en cours	1.113.500,00	0,00	1.113.500,00	1.311.500,00
C	Produits interm. et produits resid.	0,00	0,00	0,00	0,00
T	Produits finis	0,00	0,00	0,00	0,00
I	<b>CREANCES DE L'ACTIF CIRCULANT (g)</b>	<b>100.380.786,27</b>	<b>16.399.960,20</b>	<b>83.980.826,07</b>	<b>101.260.274,72</b>
F	Fournis. débiteurs, avances et acomptes	3.443,49	0,00	3.443,49	151.838,34
	Clients et comptes rattachés	96.246.573,86	14.699.024,10	81.547.549,76	<b>97.804.554,42</b>
C	Personnel	119.686,60	0,00	119.686,60	114.549,56
I	Etat	2.139.233,01	0,00	2.139.233,01	3.019.282,25
R	Comptes d'associés	0,00	0,00	0,00	0,00
C	Autres débiteurs	1.766.032,86	1.700.936,10	65.096,76	<b>65.096,76</b>
U	Compte de régularisation actif	105.816,45	0,00	105.816,45	<b>104.953,39</b>
L	<b>TITRES ET VALEUR DE PLACEMENT (h)</b>	<b>97.895,07</b>	<b>0,00</b>	<b>97.895,07</b>	<b>97.895,07</b>
A					
N	<b>ECART DE CONVERSION - ACTIF (i)</b>	<b>972.594,81</b>	<b>0,00</b>	<b>972.594,81</b>	<b>26.733,64</b>
T	( Eléments circulants )				
	<b>TOTAL II ( f+g+h+i)</b>	<b>103.307.116,04</b>	<b>16.961.913,27</b>	<b>86.345.202,77</b>	<b>102.876.790,25</b>
T	<b>TRESORERIE - ACTIF</b>	<b>995.610,04</b>	<b>0,00</b>	<b>995.610,04</b>	<b>352.147,26</b>
R	Chèques et valeurs à encaisser	0,00	0,00	0,00	0,00
E	Banques, T.G & CP	995.280,46	0,00	995.280,46	<b>352.050,65</b>
S	Caisses, régies d'avances et accréditifs	329,58	0,00	329,58	<b>96,61</b>
O	<b>TOTAL III</b>	<b>995.610,04</b>	<b>0,00</b>	<b>995.610,04</b>	<b>352.147,26</b>
	<b>TOTAL GENERAL I+II+III</b>	<b>267.103.759,97</b>	<b>138.700.937,96</b>	<b>128.402.822,01</b>	<b>137.707.721,54</b>

BILAN ( PASSIF )			
INVOLYS s.a		31/12/2021	
	PASSIF	31 décembre 2021	31 décembre 2020
	<b>CAPITAUX PROPRES</b>		
	Capital social ou personnel (1)	38.271.600,00	38.271.600,00
	moins: Actionnaires, capital souscrit non appelé		
	Capital appelé	38.271.600,00	38.271.600,00
	Dont versé : 38 271 600,00		
F	Prime d'emission, de fusion, d'apport	25.751.959,00	25.751.959,00
I	Ecart de réévaluation		
N	Reserve legale	2.852.632,12	2.832.086,50
A	Autres réserves		3.061.728,00
N	Report à nouveau (2)	24.810.971,14	24.420.604,42
C	Résultat nets en instance d'affectation (2)	0,00	0,00
E	Résultat net de l'exercice (2)	5.422,38	410.912,34
M	<b>TOTAL DES CAPITAUX PROPRES (a)</b>	<b>91.692.584,64</b>	<b>94.748.890,26</b>
E	<b>CAPITAUX PROPRES ASSIMILES (b)</b>	<b>0,00</b>	<b>0,00</b>
P	<b>DETTES DE FINANCEMENT (c)</b>	<b>18.706.446,40</b>	<b>18.626.533,86</b>
E	Emprunts obligataires	0,00	0,00
R	Autres dettes de financement	18.706.446,40	18.626.533,86
M			
A	<b>PROVISIONS DURABLES POUR RISQUES ET CHARGES (d)</b>	0,00	0,00
N	<b>ECARTS DE CONVERSION - PASSIF (e)</b>	0,00	0,00
	<b>TOTAL I ( a+b+c+d+e )</b>	<b>110.399.031,04</b>	<b>113.375.424,12</b>
P	<b>DETTES DU PASSIF CIRCULANT (f)</b>	<b>13.026.741,84</b>	<b>11.627.553,18</b>
A	Fournisseurs et comptes rattachés	3.571.843,52	3.904.302,56
S	Clients créditeurs, avances et acomptes	57.750,00	594.126,78
S	Personnel	572.139,31	715.211,52
I	Organismes sociaux	3.376.628,14	1.137.398,11
F	Etat	5.274.588,37	5.274.678,21
	Comptes d'associés	136,00	136,00
C	Autres créances	173.656,50	1.700,00
I	Comptes de régularisation - passif		0,00
R	<b>AUTRES PROVISIONS POUR RISQUES ET CHARGES (g)</b>	<b>1.010.866,94</b>	<b>46.257,96</b>
C	<b>ECARTS DE CONVERSION - PASSIF (h)( Elements circulants )</b>	<b>3.304,32</b>	<b>260.802,38</b>
U	<b>TOTAL II ( f+g+h )</b>	<b>14.040.913,10</b>	<b>11.934.613,52</b>
T	<b>TRESORERIE PASSIF</b>	<b>3.962.877,87</b>	<b>12.397.683,90</b>
R	Crédits d'escompte	1.529.560,80	1.529.560,80
E	Crédit de tresorerie	0,00	0,00
S	Banques ( soldes créditeurs )	2.433.317,07	10.868.123,10
O	<b>TOTAL III</b>	<b>3.962.877,87</b>	<b>12.397.683,90</b>
	<b>TOTAL I+II+III</b>	<b>128.402.822,01</b>	<b>137.707.721,54</b>

(1) Capital personnel débiteur

(2) Bénéficiaire (+) . déficitaire (-)



**COMPTE DE PRODUITS ET CHARGES ( HORS TAXES )**

INVOLYS s.a					31/12/2021
	OPERATIONS	Propres à L'exercice 1	Concernant les exercices précédents 2	Totaux de L'exercice	EXERCICE PRECEDENT
				3 = 1 + 2	Net
I	<b>PRODUITS D'EXPLOITATION</b>				
	Ventes de marchandises	1.069.364,00	0,00	1.069.364,00	618.157,50
	Ventes de biens et services produits	35.422.466,27	0,00	35.422.466,27	32.815.889,77
	<b>Chiffres d'affaires</b>	<b>36.491.830,27</b>	<b>0,00</b>	<b>36.491.830,27</b>	<b>33.434.047,27</b>
	Variation de stock de produits	-198.000,00	0,00	-198.000,00	-473.000,00
	Immobilisations produites pour l'Es e p/elle même	15.340.476,33	0,00	15.340.476,33	9.898.718,07
	Subvention d'exploitation	0,00	0,00	0,00	0,00
	Autres produits d'exploitation	0,00	0,00	0,00	0,00
	Reprises d'exploitation; transfert de charges	0,00	0,00	0,00	4.796.827,68
	<b>TOTAL I</b>	<b>51.634.306,60</b>	<b>0,00</b>	<b>51.634.306,60</b>	<b>47.656.593,02</b>
II	<b>CHARGES D'EXPLOITATION</b>				
	Achats revendus de marchandises	846.596,96	0,00	846.596,96	425.182,81
	Achats consommés de matières et de fournitures	1.011.650,66	0,00	1.011.650,66	1.494.471,32
	Autres charges externes	6.093.862,35	0,00	6.093.862,35	7.062.235,65
	Impôts et taxes	522.510,76	0,00	522.510,76	425.173,65
	Charges de personnel	24.671.271,69	0,00	24.671.271,69	25.972.233,33
	Autres charges d'exploitation	0,00	0,00	0,00	0,00
	Dotations d'exploitation	15.524.464,42	0,00	15.524.464,42	9.413.611,60
	<b>TOTAL II</b>	<b>48.670.356,84</b>	<b>0,00</b>	<b>48.670.356,84</b>	<b>44.792.908,36</b>
III	<b>RESULTAT D'EXPLOITATION ( I - II )</b>			<b>2.963.949,76</b>	<b>2.863.684,66</b>
IV	<b>PRODUITS FINANCIERS</b>				
	Produits des titres de participation et autres titres immobilisés	0,00	0,00	0,00	0,00
	Gains de change	70.843,12	0,00	70.843,12	2.521,58
	Intérêts et autres produits financiers	0,00	0,00	0,00	0,00
	Reprises financières; transfert de charges	26.733,64	0,00	26.733,64	665.096,41
	<b>TOTAL IV</b>	<b>97.576,76</b>	<b>0,00</b>	<b>97.576,76</b>	<b>667.617,99</b>
V	<b>CHARGES FINANCIERES</b>				
	Charges d'intérêts	1.170.767,30	0,00	1.170.767,30	861.597,32
	Pertes de changes	471.661,92	0,00	471.661,92	233.912,43
	Autres charges financières	0,00	0,00	0,00	0,00
	Dotations financières	991.342,62	0,00	991.342,62	26.733,64
	<b>TOTAL V</b>	<b>2.633.771,84</b>	<b>0,00</b>	<b>2.633.771,84</b>	<b>1.122.243,39</b>
VI	<b>RESULTAT FINANCIER ( IV - V )</b>			<b>-2.536.195,08</b>	<b>-454.625,40</b>
VII	<b>RESULTAT COURANT ( III - V I )</b>			<b>427.754,68</b>	<b>2.409.059,26</b>

1) Variation de stocks : stocks final - stocks initial ;augmentation (+) ;diminution (-)

2) Achats revendus ou consommés : achats - variation de stocks.

**COMPTE DE PRODUITS ET CHARGES ( HORS TAXES ) ( suite )**

INVOLYS s.a					
	OPERATIONS	Propres à L'exercice 1	Concernant les exercices précédents 2	Totaux de L'exercice	Totaux de L'exercice
				3 = 1 + 2	3 = 1 + 2
VII	<b>RESULTAT COURANT ( Report )</b>			<b>427.754,68</b>	<b>2.409.059,26</b>
VIII	<b>PRODUITS NON COURANTS</b>				
	Produits des cessions d'immobilisations	0,00	0,00	0,00	29.166,67
	Subventions d'équilibre	0,00	0,00	0,00	0,00
	Reprises sur subventions d'investissement	0,00	0,00	0,00	0,00
	Autres produits non courants	1.637,04	0,00	1.637,04	5.452,98
	Reprises non courantes; transferts de charges	0,00	0,00	0,00	0,00
	<b>TOTAL VIII</b>	<b>1.637,04</b>	<b>0,00</b>	<b>1.637,04</b>	<b>34.619,65</b>
IX	<b>CHARGES NON COURANTES</b>	0,00			
	Valeurs nettes d'amortissements des immobilisations cédées	0,00	0,00	0,00	689.031,35
	Subventions accordées		0,00	0,00	0,00
	Autres charges non courantes	241.147,78	0,00	241.147,78	876.874,22
	Dotations non courantes aux amortiss. et provisions	0,00	0,00	0,00	0,00
	<b>TOTAL IX</b>	<b>241.147,78</b>	<b>0,00</b>	<b>241.147,78</b>	<b>1.565.905,57</b>
X	<b>RESULTAT NON COURANT ( VIII- IX )</b>			<b>-239.510,74</b>	<b>-1.531.285,92</b>
XI	<b>RESULTAT AVANT IMPOTS ( VII+ X )</b>			<b>188.243,94</b>	<b>877.773,34</b>
XII	<b>IMPOTS SUR LES RESULTATS</b>	<b>182.821,56</b>	<b>0,00</b>	<b>182.821,56</b>	<b>466.861,00</b>
XIII	<b>RESULTAT NET ( XI - XII )</b>			<b>5.422,38</b>	<b>410.912,34</b>
XIV	<b>TOTAL DES PRODUITS ( I + IV + VIII )</b>			<b>51.733.520,40</b>	<b>48.358.830,66</b>
XV	<b>TOTAL DES CHARGES ( II + V + IX + XII )</b>			<b>51.728.098,02</b>	<b>47.947.918,32</b>
XVI	<b>RESULTAT NET ( XIV - XV )</b>			<b>5.422,38</b>	<b>410.912,34</b>

## ETAT DES SOLDES INTERMEDIAIRES DE GESTION (E.S.G)

INVOLYS SA

Du 1/1/2021 Au 31/12/2021

### I - TABLEAU DE FORMATION DU RESULTAT ( T.F.R )

Eléments		Exercice	Exercice Précédent
1	Ventes de marchandises (en l'état)	1.069.364,00	618.157,50
2	- Achats revendus de marchandises	846.596,96	425.182,81
I	= MARGES BRUTES SUR VENTES EN L'ETAT	<b>222.767,04</b>	<b>192.974,69</b>
II	+ PRODUCTION DE L'EXERCICE (3+4+5)	50.564.942,60	42.241.607,84
3	Ventes de biens et services produits	35.422.466,27	32.815.889,77
4	Variation de stocks de produits	-198.000,00	-473.000,00
5	Immobilisations produites par l'entreprise pour elle même	15.340.476,33	9.898.718,07
III	- CONSOMMATION DE L'EXERCICE (6+7)	7.105.513,01	8.556.706,97
6	Achats consommés de matières et fournitures	1.011.650,66	1.494.471,32
7	Autres charges externes	6.093.862,35	7.062.235,65
IV	= VALEUR AJOUTEE ( I+II+III )	<b>43.682.196,63</b>	<b>33.877.875,56</b>
8	+ Subventions d'exploitation	0,00	0,00
9	- Impôts et taxes	522.510,76	425.173,65
10	- Charges de personnel	24.671.271,69	25.972.233,33
	= EXCEDENT BRUT D'EXPLOITATION ( E.B.E )	<b>18.488.414,18</b>	<b>7.480.468,58</b>
11	+ Autres produits d'exploitation	0,00	0,00
12	- Autres charges d'exploitation	0,00	0,00
13	+ Reprises d'exploitation: transfert de charges	0,00	4.796.827,68
14	- Dotations d'exploitation	15.524.464,42	9.413.611,60
VI	= RESULTAT D'EXPLOITATION ( + ou - )	<b>2.963.949,76</b>	<b>2.863.684,66</b>
VII	RESULTAT FINANCIER	-2.536.195,08	-454.625,40
VIII	= RESULTAT COURANT ( + ou - )	<b>427.754,68</b>	<b>2.409.059,26</b>
IX	RESULTAT NON COURANT ( + ou - )	-239.510,74	-1.531.285,92
15	- Impôts sur les résultats	182.821,56	466.861,00
X	= RESULTAT NET DE L'EXERCICE ( + ou - )	<b>5.422,38</b>	<b>410.912,34</b>

### II - CAPACITE D'AUTOFINANCEMENT ( C.A.F ) - AUTOFINANCEMENT

1	RESULTAT NET DE L'EXERCICE ( + ou - )		
	- Bénéfice (+)	5.422,38	410.912,34
	- Perte (-)	0,00	0,00
2	+ Dotations d'exploitation	10.141.599,02	9.174.075,07
3	+ Dotations financières		
4	+ Dotations non courantes	0,00	0,00
5	- Reprises d'exploitation	0,00	0,00
6	- Reprises financières	0,00	0,00
7	- Reprises non courantes	0,00	0,00
8	- Produits des cession des immobilisations	0,00	29.166,67
9	+ Valeurs nettes des immobilisations cédées	0,00	689.031,35
I	CAPACITE D'AUTOFINANCEMENT ( C.A.F )	<b>10.147.021,40</b>	<b>10.244.852,09</b>
10	- Distributions de bénéfices	3.061.728,00	
II	AUTOFINANCEMENT	<b>7.085.293,40</b>	<b>10.244.852,09</b>

INVOLYS SA

**TABLEAU DE FINANCEMENT**  
 ( MODELE NORMAL )

I- SYNTHÈSE DES MASSES DU BILAN

DU 01/01/2021 AU 31/12/2021

	MASSES	EXERCICE N	EXERCICE N-1	VARIATION A-B	
				Emplois C	Ressources D
1	Financement permanent	110.399.031,04	113.375.424,12	2.976.393,08	
2	Moins actif immobilisé	41.062.009,20	34.478.784,03	6.583.225,17	
3	= FONDS DE ROULEMENT FONCTIONNEL (A)	69.337.021,84	78.896.640,09	9.559.618,25	
4	Actif circulant	86.345.202,77	102.876.790,25		16.531.587,48
5	Moins Passif circulant	14.040.913,10	11.934.613,52		2.106.299,58
6	= BESOINS DE FINANCEMENT GLOBAL (B)	72.304.289,67	90.942.176,73		18.637.887,06
7	TRESORERIE NETTE (ACTIF-PASSIF) (A-B)	-2.967.267,83	-12.045.536,64	9.078.268,81	

**II. EMPLOIS ET RESSOURCES**

	EXERCICE N		EXERCICE N-1	
	EXERCICE		EXERCICE PRECEDENT	
	EMPLOIS	RESSOURCES	EMPLOIS	RESSOURCES
<b>AUTO FINANCEMENT (A)</b>		7.085.293,40		10.244.852,09
. Capacité d'autofinancement.....		10.147.021,40		10.244.852,09
(-) Distributions de bénéfices.....	3.061.728,00			
<b>CESSIONS ET REDUCTIONS D'IMMOBILISATIONS (B)</b>		19.446,24		29.166,67
. Cessions d'immob.incorporelles				29.166,67
. Cessions d'immob.corporelles				
. Cessions d'immob.financières		19.446,24		
. Récupération sur créances immobilisées				
<b>AUGMENTATION DES CAPITAUX PROPRES &amp; ASSIMILES (C)</b>				
. Augmentation du capital, apports				
. Subventions d'investissement				
<b>AUGMENTATION DES DETTES DE FINANCEMENT (D)</b>		2.977.143,20		7.322.000,00
(nettes de primes de rembourse.)				
<b>TOTAL I - RESSOURCES STABLES (A+B+C+D)</b>		10.081.882,84		17.596.018,76
<b>ACQUISITIONS ET AUGMENTATIONS D'IMMOBILISATIONS (E)</b>	16.744.270,43		11.906.221,19	
. Acquisitions d'immob.incorporelles	15.434.952,93		10.031.061,11	
. Acquisitions d'immob.corporelles	1.290.569,70		1.867.244,24	
. Acquisitions d'immob.financières			7.915,84	
. Augmentation des créances immobilisées	18.747,80			
<b>REMBOURSEMENT DES CAPITAUX PROPRES ET ASSIMILES (F)</b>				
<b>REMBOURSEMENT DES DETTES DE FINANCEMENT (G)</b>		2.897.230,66		915.809,71
<b>EMPLOIS EN NON-VALEURS (H)</b>				6.237.737,99
<b>TOTAL II - EMPLOIS STABLES (E+F+G+H)</b>	19.641.501,09		19.059.768,89	
<b>III VARIATION BESOIN DE FINANCEMENT GLOBAL (BFG)</b>		18.637.887,06		1.979.341,76
<b>IV VARIATION DE LA TRESORERIE</b>		9.078.268,81	0,00	515.591,63
<b>TOTAL GENERAL</b>		28.719.769,90	28.719.769,90	19.575.360,52

ETAT A1

**PRINCIPALES METHODES D'EVALUATION SPECIFIQUES  
PAR L'ENTREPRISE**

DU 01/01/2021 AU 31/12/2021

INDICATION DES METHODES D'EVALUATION APPLIQUEES PAR L'ENTREPRISE	
<b>I- ACTIF IMMOBILISE</b>	
<b>A- EVALUATION A L'ENTREE</b>	
1- Immobilisations en non-valeurs.	Coût historique
2- Immobilisations incorporelles.	Coût historique
<b>Immobilisations en recherche et développement</b>	
Les immobilisations en recherche et développement concernent les dépenses engagées par INVOLYS en matière de recherche appliquée et de développement pour son propre compte. Ces dépenses sont constituées de salaires bruts augmentés des charges patronales. Elles sont enregistrées en charges de personnel ensuite elles sont immobilisées en respectant les principes suivants :	
<ul style="list-style-type: none"> <li>• Les projets de recherche et développement sont clairement individualisés par produits logiciel et leur coût distinctement établi ;</li> <li>• Chaque projet a de sérieuses chances de réussite technique et commerciale.</li> <li>• Les calculs des sommes à immobiliser se basent sur les pourcentages mensuels du temps de chacune des ressources investies sur la recherche et développement par produits. A ces pourcentages est rajouté le temps d'encadrement.</li> </ul>	
3. Immobilisations corporelles :	Coût historique
4. Immobilisations financières :	Prix d'achat
<b>B- CORRECTIONS DE VALEUR</b>	
<b>1. Méthode d'amortissement : Linéaire</b>	
En respect de la législation en vigueur, les immobilisations en recherche et développement sont amortissables sur une durée de cinq ans.	
<b>2. Méthode d'évaluation des provisions pour dépréciation :</b>	
Pour les immobilisations en recherche et développement les provisions pourraient se faire sur la valeur correspondante à un produit donné dans le cas où il a échec technique (non-aboutissement technique de la recherche) ou échec commercial (pas de possibilité de commercialisation). Le cas ne s'est pas produit depuis que la société a démarré les immobilisations en recherche et développement en 1993;	
<b>3. Méthode de détermination des écarts de conversion-Actif : Cours de change à date de clôture.</b>	
<b>II- ACTIF CIRCULANT (Hors trésorerie)</b>	
<b>A- EVALUATION A L'ENTREE</b>	
1- Stocks.	Prix d'acquisition
	Coût moyen unitaire pondéré (CMUP)
2- Créances.	Valeur nominale
	Contre valeur au cours du jour d'entrée
3- Titres et valeurs de placement.	Valeur nominale
<b>B- CORRECTIONS DE VALEUR</b>	
1- Méthodes d'évaluation des provisions pour dépréciation.	La valeur des pertes liées à des créances litigieuses
	La valeur de perte liée à des articles obsolètes, endommagés ou trop anciens
2- Méthodes de détermination des écarts de Conversion - Actif.	Valeur comptable nette des créances libellés en monnaie étrangère
<b>III- FINANCEMENT PERMANENT</b>	
1- Méthodes De réévaluation.	Non concernée
2- Méthodes d'évaluation des provisions réglementées.	Non concernée
3- Dettes de financement permanent.	Valeur nominale
4- Méthodes d'évaluation des provisions durables pour risques et charges.	Non concernée
5- Méthodes de détermination des écarts de Conversion - Passif.	Non concernée
<b>IV- PASSIF CIRCULANT (Hors trésorerie)</b>	
1- Dettes du passif circulant.	Valeur nominale
	contre valeur au cours du jour d'entrée
2- Méthodes d'évaluation des autres provisions pour risques et charges.	Valeur destinée à faire face à un risque ou une charge devant se réaliser dans un délai inférieur à 12 mois
3- Méthodes de détermination des écarts de Conversion - Passif.	Valeur comptable nette des dettes libellées en monnaie étrangère
<b>V- TRESORERIE</b>	
1- Trésorerie - Actif.	Valeur nominale en dirhams
2- Trésorerie - Passif.	Valeur nominale en dirhams
3- Méthodes d'évaluation des provisions pour dépréciation.	Non concernée

**ETAT DES DEROGATIONS**

INVOLYS SA		DU 01/01/2021 AU 31/12/2021
INDICATION DES DEROGATIONS	JUSTIFICATION DES DEROGATIONS	INFLUENCE DES DEROGATIONS SUR LE PATRIMOINE, LA SITUATION FINANCIERE ET LES RESULTATS
<i>I- Dérogations aux principes comptables fondamentaux</i>		
<i>II- Dérogations aux méthodes d'évaluation</i>		
<i>II- Dérogations aux règles d'établissement et de présentation des états de synthèse</i>		

ETAT\_A3

**ETAT DES CHANGEMENTS DE METHODES**

INVOLYS SA		DU 01/01/2021 AU 31/12/2021
NATURE DES CHANGEMENTS	JUSTIFICATION DU CHANGEMENT	INFLUENCE SUR LE PATRIMOINE, LA SITUATION FINANCIERE ET LES RESULTATS
<p><i>I- Changements affectant les méthodes d'évaluation</i></p> <p>* * * * * * * * * * *</p>		
<p><i>I- Changements affectant les règles de présentation</i></p> <p>* * * * * * * * * *</p>		

**NEUT**

ETAT B1

**DETAIL DES NON-VALEURS**

INVOLYS SA

DU 01/01/2021 AU 31/12/2021

<i>COMPTE PRINCIPAL</i>	<i>INTITULE</i>	<i>MONTANT</i>
2128	Autres charges à répartir sur plusieurs exercices	8.906.016,80
	<b>TOTAL</b>	<b>8.906.016,80</b>

ETAT B2

**TABLEAU DES IMMOBILISATIONS AUTRES QUE FINANCIERES**

NATURE	MONTANT BRUT DEBUT EXERCICE	AUGMENTATION			DIMINUTION			MONTANT BRUT FIN EXERCICE
		Acquisition	Production par l'E/se pour elle même	Virement	Cession	Retrait	Virement	
<b>IMMOBILISATION EN NON VALEURS</b>								
*Frais préliminaires								
*Charges à répartir sur plusieurs exercices	8.906.016,80							8.906.016,80
*Prime de remboursement obligations								
<b>S/TOTAL I</b>	<b>8.906.016,80</b>							<b>8.906.016,80</b>
<b>IMMOBILISATIONS INCORPORELLES</b>								
*Immobilisation en recherche et développement	124.261.740,41	15.340.476,33						139.602.216,74
*Brevets , marques, droits, et valeurs similaires	4.325.807,55	94.476,60						4.420.284,15
*Fonds commerciaux								
*Autres immobilisations incorporelles								
<b>S/TOTAL II</b>	<b>128.587.547,96</b>	<b>15.434.952,93</b>			<b>0,00</b>			<b>144.022.500,89</b>
<b>IMMOBILISATIONS CORPORELLES</b>								
*Terrains								
*Constructions								
*Installations techniques , matériel et outillage	249.514,85	115.200,00						364.714,85
*Matériel de transport								
*Mobilier , matériel de bureau et aménagement	1.614.085,52	1.057.242,20			1.346.706,02			4.018.033,74
*Autre Immobilisations corporelles	78.593,57							78.593,57
*Immobilisations corporelles en cours	1.346.706,02					1.346.706,02		0,00
*Matériel informatique	3.195.493,34	118.127,50						3.313.620,84
<b>S/TOTAL III</b>	<b>6.484.393,30</b>	<b>1.290.569,70</b>	<b>0,00</b>	<b>1.346.706,02</b>	<b>0,00</b>	<b>1.346.706,02</b>	<b>0,00</b>	<b>7.774.963,00</b>
<b>TOTAL GENERAL(I+II+III)</b>	<b>143.977.958,06</b>	<b>16.725.522,63</b>	<b>0,00</b>	<b>1.346.706,02</b>	<b>0,00</b>	<b>1.346.706,02</b>	<b>0,00</b>	<b>160.703.480,69</b>



ETAT B2bis

**TABLEAU DES AMORTISSEMENTS**

INVOLYS SA

DU 01/01/2021 AU 31/12/2021

NATURE	Cumul début exercice 1	Dotation de l'exercice 2	Amortissement sur immobilisations sorties 3	Cumul d'amortissement fin exercice 4=1+2-3
<b>IMMOBILISATION EN NON- VALEURS</b>	<b>3.712.028,35</b>	<b>1.315.480,30</b>	<b>0,00</b>	<b>5.027.508,65</b>
*Frais préliminaires			0,00	
*charges à répartir sur plusieurs exercices	3.712.028,35	1.315.480,30		5.027.508,65
*Primes de remboursement des obligations				
<b>IMMOBILISATIONS INCORPORELLES</b>	<b>102.387.582,65</b>	<b>8.223.163,68</b>	<b>0,00</b>	<b>110.610.746,33</b>
*Immobilisations en recherche et développement	98.084.852,70	8.212.484,82		106.297.337,52
*Brevets, marques, droits et valeurs similaires	4.302.729,95	10.678,86		4.313.408,81
*fonds commercial				
*Autres immobilisations incorporelles				
<b>IMMOBILISATIONS CORPORELLES</b>	<b>4.080.663,67</b>	<b>602.955,04</b>	<b>0,00</b>	<b>4.683.618,71</b>
*Terrains				
*Constructions				
*Installations techniques, matériel et outillage	111.314,18	25.346,49		136.660,67
*Matériel de transport				
*Mobilier, matériel de bureau et aménagements	3.896.122,68	574.869,30		4.470.991,98
*Autres immobilisations corporelles	73.226,81	2.739,25		75.966,06
*Immobilisations corporelles en cours				
<b>TOTAL GENERAL</b>	<b>110.180.274,67</b>	<b>10.141.599,02</b>	<b>0,00</b>	<b>120.321.873,69</b>

ETAT B3

**TABLEAU DES PLUS OU MOINS VALUES SUR CESSIONS OU RETRAITS  
D'IMMOBLISATIONS**

INVOLYS SA				DU 01/01/2021 AU 31/12/2021			
Date de cession ou de retrait	Compte principal	Montant brut	Amortissements cumulés	Valeur nette d'amortissements	Produit de cession	Plus values	Moins values
<b>NEANT</b>							
<b>TOTAL</b>		<b>0,00</b>	<b>0,00</b>	<b>0,00</b>	<b>0,00</b>	<b>0,00</b>	<b>0,00</b>

**TABLEAU DES TITRES DE PARTICIPATION**
**ETAT B4**
**INVOLYS SA**
**DU 01/01/2021 AU 31/12/2021**

Raison sociale de la société émettrice	secteur d'activité 1	Capital social 2	Participation au capital en % 3	Prix d'acqui- sition global 4	Valeur comptable nette 5	Extrait des derniers états de synthèses de la société émettrice			Produits inscrits au C.P.C de l'exercice 9
						Date de clôture 6	Situation nette 7	Résultat net 8	
INVOLYS CANADA	NTIC	2.022.910,00	60%	1.213.746,00	0,00	-	-	-	-
INVOLYS TUNISIE	NTIC	598.250,00	34%	203.405,00	0,00	-	-	-	-
INVOLYS ENTRAL & WES	NTIC	173.712,00	100%	173.712,00	173.712,00	-	-	-	-
<b>TOTAL</b>		2.794.872,00		1.590.863,00	173.712,00		0,00	0,00	0,00

ETAT B5
**TABLEAU DES PROVISIONS**

INVOLYS SA

DU 01/01/2021 AU 31/12/2021

NATURE	Montant début exercice	DOTATIONS			REPRISES			Montant fin exercice
		d'exploitation	financières	non courantes	d'exploitation	financières	Non courantes	
1. Provision pour dépréciation de l'actif immobilisé	1.417.151,00							1.417.151,00
2. Provisions réglementées								
3. Provisions durables pour risques et charges								
<b>SOUS TOTAL (A)</b>	<b>1.417.151,00</b>	<b>0,00</b>	<b>0,00</b>	<b>0,00</b>	<b>0,00</b>	<b>0,00</b>	<b>0,00</b>	<b>1.417.151,00</b>
4. Provisions pour dépréciation de l'actif circulant (hors trésorerie)	11.579.047,87	5.382.865,40						16.961.913,27
5. Autres provisions pour risques et charges	46.257,96		991.342,62			26.733,64		1.010.866,94
6. Provisions pour dépréciation des comptes de trésorerie								
<b>SOUS TOTAL (B)</b>	<b>11.625.305,83</b>	<b>5.382.865,40</b>	<b>991.342,62</b>	<b>0,00</b>	<b>0,00</b>	<b>26.733,64</b>	<b>0,00</b>	<b>17.972.780,21</b>
<b>TOTAL (A+B)</b>	<b>13.042.456,83</b>	<b>5.382.865,40</b>	<b>991.342,62</b>	<b>0,00</b>	<b>0,00</b>	<b>26.733,64</b>	<b>0,00</b>	<b>19.389.931,21</b>

ETAT\_B6

**TABLEAU DES CREANCES**

INVOLYS SA

DU 01/01/2021 AU 31/12/2021

CREANCES	TOTAL	ANALYSE PAR ECHEANCE			AUTRES ANALYSES			
		MOINS D'UN AN	PLUS D'UN AN	ECHUES ET NON RECOUVREES	MONTANTS EN DEVISES	MONTANTS SUR L'ETAT ET ORGANIS. PUBLICS	MONTANTS SUR LES ENTREPRISES LIEES	MONTANTS REPRESENTES PAR EFFETS
<b><u>DE L'ACTIF IMMOBILISE</u></b>	<b>487.942,40</b>		<b>487.942,40</b>					
* Prêts Immobilisés								
* Autres créances financières	487.942,40		487.942,40					
<b><u>DE L'ACTIF CIRCULANT</u></b>	<b>100.380.786,27</b>	<b>41.602.733,01</b>	<b>58.778.053,26</b>	-	-	<b>2.139.233,01</b>	<b>1.503.486,38</b>	-
* Fournisseurs débiteurs av et acpte	3.443,49	3.443,49						
* Clients et comptes rattachés	96.246.573,86	37.468.520,60	58.778.053,26					
* Personnel	119.686,60	119.686,60						
* Etat	2.139.233,01	2.139.233,01				2.139.233,01		
* Comptes d'associés		-						
* Autres débiteurs	1.766.032,86	1.766.032,86					1.503.486,38	
* Comptes de régularisation-actif	105.816,45	105.816,45						

ETAT BZ

**TABLEAU DES DETTES**

INVOLYS SA

DU 01/01/2021 AU 31/12/2021

DETTES	TOTAL	ANALYSE PAR ECHEANCE			AUTRES ANALYSES			
		PLUS D'UN AN	MOINS D'UN AN	ECHUES ET NON PAYEES	MONTANTS EN DEVISES	MONTANTS VIS-A-VIS DE LETAT ET ORGANI.PUBLICS	MONTANTS VIS A VIS DES ENTREPRISES LIEES	MONTANTS REPRESENTES PAR EFFETS
<b>DETTES DE FINANCEMENT</b>	<b>18.706.446,40</b>	<b>16.110.773,20</b>	<b>2.595.673,20</b>					
* Emprunts obligataires * Autres dettes de financement	18.706.446,40	16.110.773,20	2.595.673,20					
<b>DUPASSIF CIRCULANT</b>	<b>13.026.741,84</b>	<b>2.421.624,31</b>	<b>10.605.117,53</b>	<b>1.733.571,58</b>		<b>8.651.216,51</b>	<b>171.600,00</b>	
* Fournisseur et comptes rattachés * Clients créiteurs, avances et acomptes * Personnel * Organismes sociaux * Etat * Comptes d'associés * Autres créanciers * Comptes de régularisation - Passif	3.571.843,52 57.750,00 572.139,31 3.376.628,14 5.274.588,37 136,00 173.656,50	2.421.488,31	1.150.355,21 57.750,00 572.139,31 3.376.628,14 5.274.588,37	1.733.571,58		3.376.628,14 5.274.588,37	171.600,00	

ETAT\_B8

**TABLEAU DES SURETES REELLES DONNEES OU RECUES**

**INVOLYS SA**

**DU 01/01/2021 AU 31/12/2021**

TIERS CREDITEURS OU TIERS DEBITEURS	Montant couvert par la sûreté	Nature ( 1 )	Date et lieu d'inscription	Objet (2) (3)	Valeur comptable nette de la sûreté donnée à la date de clôture
.Sûretés données CREDIT IMMOBILIER ET HOTELIER CAISSE CENTRALE DE GARANTIE	6.500.000,00 6.500.000,00	NANTISSEMENT NANTISSEMENT	10/04/2019 CASA 10/04/2019 CASA	ENTREPRISE ENTREPRISE	
.Sûretés reçues					

(1)- Gage : 1- Hypothèque : 2- Nantissement : 3- Warrant : 4- Autres : 5- (à préciser)

(2) Préciser si la sûreté est donnée au profit d'entreprises ou de personnes tierces (sûretés données) (entreprises liées, associés, nombre du personnel),

(3) Préciser si la sûreté reçue par l'entreprise provient de personnes tierces autres que le débiteur (sûretés reçues).



ETAT B9

**ENGAGEMENTS FINANCIERS RECUS OU DONNES**  
**HORS OPERATIONS DE CREDIT-BAIL**

INVOLYS SA	DU 01/01/2021 AU 31/12/2021	
ENGAGEMENTS DONNES	Montants Exercice	Montants Exercice Précédent
. Avals et cautions	487.942,40	507.388,64
. Engagements en matière de pensions de retraites et obligations similaires		
. Autres engagements donnés		
* Autres créances financières		
*		
*		
*		
TOTAL (1)	487.942,40	507.388,64
(1) Dont engagements à l'égard d'entreprises liées.....		

ENGAGEMENTS RECUS	Montants Exercice	Montants Exercice Précédent
. Avals et cautions		
. Autres engagements reçus		
*		
*		
	<b>NEANT</b>	
TOTAL		

**TABLEAU**
**TABLEAU DES BIENS EN CREDIT-BAIL**

INVOLYS SA

DU 01/01/2021 AU 31/12/2021

1 Rubriques	2 Date de la 1 <sup>ère</sup> échéance	3 Durée du contrat en mois	4 Valeur estimée du bien à la date du contrat	5 Durée théorique d'amortissement du bien	6 Cumul des exercices précédents des redevances	7 Montant de l'exercice des redevances	8 Redevances payer		9 restant à A plus d'un an	10 Prix d'achat résiduel en fin de contrat	11 Observations
							A moins d'un an	A plus d'un an			
MAT DE TRANSPORT	01/02/2019	48	317.807,00	5	172.360,51	91.020,84	91.020,84	12.112,09	2.660,23		
MAT DE TRANSPORT	01/02/2019	48	356.587,00	5	193.553,34	34.070,84	149.694,96	281.399,12	2.983,40		
MAT DE TRANSPORT	01/11/2019	60	627.574,00	5	173.027,08	149.694,96	91.138,80	41.536,48	5.293,50		
MAT DE TRANSPORT	01/06/2019	48	317.387,00	5	142.700,20	91.138,80	43.232,64	84.872,40	2.660,23		
MAT DE TRANSPORT	01/12/2019	60	182.490,40	5	46.426,84	133.742,28	133.742,28	38.669,23	1.528,80		
MAT DE TRANSPORT	01/04/2019	48	467.014,00	5	231.327,24	1.785.198,47	1.947.489,24	21.072.944,94	3.903,74		
LOCAL	01/02/2021	141	24.215.041,61	141					1.922.634,08		
Total					959.395,21	2.328.098,83	2.456.318,76	21.531.534,26	1.941.663,98	0,00	

DETAIL DES POSTES DU C.P.C.		
INVOLYS SA		Du 1/1/2021 Au 31/12/2021
	Poste	Exercice
		Exercice Précédent
	<b>CHARGES D'EXPLOITATION</b>	
611	<u>Achats revenus de marchandises</u>	
	- Achats de marchandises	846.596,96
	- Variation des stocks de marchandises	0,00
	<b>Total</b>	<b>846.596,96</b>
612	<u>Achats consommés de matières et fournitures</u>	
	- Achats de matières premières	0,00
	- Variation des stocks de matières premières	0,00
	- Achats de matières et fournitures consommables et d'emballages	0,00
	- Variation des stocks de matières, fournitures et emballages	0,00
	- Achats non stockés de matières et de fournitures	220.447,05
	- Achats de travaux, études et prestation de services	791.203,61
	- Achats consommés de matières et fournitures des Exerc. Ant.	0,00
	<b>Total</b>	<b>1.011.650,66</b>
613/614	<u>Autres charges externes</u>	
	- Locations et charges locales	0,00
	- Redevances de crédit-bail	2.328.098,83
	- Entretien et réparations	218.027,72
	- Primes d'assurances	100.129,42
	- Rémunérations du personnel extérieur à l'entreprise	1.746.000,00
	- Rémunérations d'intermédiaires et honoraires	418.617,33
	- Redevances pour brevets, marque, droits ...	127.903,87
	- Transports	0,00
	- Déplacements, missions et réceptions	488.540,92
	- Reste du poste des autres charges externes	666.544,26
	<b>Total</b>	<b>6.093.862,35</b>
617	<u>Charges de personnel</u>	
	- Rémunération du personnel	20.448.325,55
	- Charges sociales	3.711.442,80
	- Reste du poste des charges de personnel	511.503,34
	<b>Total</b>	<b>24.671.271,69</b>
618	<u>Autres charges d'exploitation</u>	
	- Jetons de présence	0,00
	- Pertes sur créances irrécouvrables	0,00
	- Reste du poste des autres charges d'exploitation	0,00
	<b>Total</b>	<b>0,00</b>
638	<b>CHARGES FINANCIERES</b>	
	<u>Autres charges financières</u>	
	- Charges nettes sur cessions de titres et valeurs de placement	0,00
	- Reste du poste des autres charges financières	0,00
	<b>Total</b>	<b>0,00</b>
658	<b>CHARGES NON COURANTES</b>	
	<u>Autres charges non courantes</u>	
	- Pénalités sur marchés et débits	143.594,84
	- Rappels d'impôts (autres qu'impôts sur les résultats)	0,00
	- Pénalités et amendes fiscales ou pénales	6.288,00
	- Créances devenues irrécouvrables	0,00
	- Reste du poste des autres charges non courantes	91.264,94
	<b>Total</b>	<b>241.147,78</b>
<b>DETAIL DES POSTES DU C.P.C.</b>		
INVOLYS SA		Du 1/1/2021 Au 31/12/2021
	Poste	Exercice
		Exercice Précédent
	<b>PRODUITS D'EXPLOITATION</b>	
711	<u>Ventes de marchandises</u>	
	- Ventes de marchandises au Maroc	698.864,00
	- Ventes de marchandises à l'étranger	370.500,00
	- Reste du poste des ventes de marchandises	0,00
	<b>Total</b>	<b>1.069.364,00</b>
712	<u>Ventes des biens et services produits</u>	
	- Ventes de biens au Maroc	3.584.843,30
	- Ventes de biens à l'étranger	0,00
	- Ventes des services au Maroc	11.423.851,88
	- Ventes des services à l'étranger	20.413.771,09
	- Redevances pour brevets, marques, droits ...	0,00
	- Reste du poste des ventes et services produits	0,00
	<b>Total</b>	<b>35.422.466,27</b>
713	<u>Variation des stocks de produits</u>	
	- Variation des stocks de produits de produits en cours	0,00
	- Variation des stocks de biens produits	-198.000,00
	- Variation des stocks de services en cours	0,00
	<b>Total</b>	<b>-198.000,00</b>
718	<u>Autres produits d'exploitation</u>	
	- Jetons de présence reçus	0,00
	- Reste du poste (produits divers)	0,00
	<b>Total</b>	<b>0,00</b>
719	<u>Reprises d'exploitation, transferts de charges</u>	
	- Reprises	0,00
	- Transferts de charges	0,00
	<b>Total</b>	<b>0,00</b>
738	<b>PRODUITS FINANCIERS</b>	
	<u>Intérêts et autres produits financiers</u>	
	- Intérêt et produits assimilés	0,00
	- Revenus des créances rattachées à des participations	0,00
	- Produits nets sur cessions de titres et valeurs de placement	0,00
	- Reste du poste intérêts et autres produits financiers	0,00
	<b>Total</b>	<b>0,00</b>

ETAT B12

## PASSAGE DU RESULTAT NET COMPTABLE AU RESULTAT NET FISCAL

INVOLYS SA

Exercice du 01/01/2021 au 31/12/2021

INTITULES	Montant	Montant
<b><u>I.RESULTAT NET COMPTABLE</u></b>		
*Bénéfice net	<b>5 422,38</b>	
*Perte nette		
<b><u>II. REINTEGRATION FISCALES</u></b>		
1, Courantes	<b>410.784,18</b>	
- IS AU 31-12-2021	182 821,56	
- Excedent/redevances credit bail	208 646,30	
- Gains latents de l'exercice	3 304,32	
- Autres charges des exercices antérieures	16 012,00	
2, Non courantes	<b>241.147,78</b>	
- Autres charges non courantes	241 147,78	
-		
<b><u>III. DEDUCTIONS FISCALES</u></b>		
1, Courantes		<b>260.802,38</b>
- Gains latents exercice antérieur		260 802,38
-		
-		
2, Non Courantes		
-		
-		
-		
<b>TOTAL</b>	<b>657.354,34</b>	<b>260.802,38</b>
<b><u>IV. RESULTAT BRUT FISCAL</u></b>		
Bénéfice brut fiscal		<b>396.551,96</b>
Déficit brut fiscal si T2>T1 (B)		
<b><u>V. REPORTS DEFICITAIRES IMPUTES (C) (1)</u></b>		
*Exercice n-4		
*Exercice n-3		
*Exercice n-2		
*Exercice n-1		
<b><u>VI. RESULTAT NET FISCAL</u></b>		
Bénéfice net fiscal (A-C) ou Déficit net fiscal (B)		<b>396.551,96</b>
<b><u>VII. CUMUL DES AMORTISSEMENTS FISCALEMENT DIFFERES</u></b>		
<b><u>VIII. CUMUL DES DEFICITS FISCAUX RESTANT A REPORTER</u></b>		
*Exercice n-4		
*Exercice n-3		
*Exercice n-2		
*Exercice n-1		

(1) Dans la limite du montant du bénéfice brut fiscal (A)

(1) Dans la limite du montant du bénéfice brut fiscal (A)



ETAT B14

**DETAIL DE LA TAXE SUR LA VALEUR AJOUTEE**

INVOLYS SA

DU 01/01/2021 AU 31/12/2021

NATURE	Solde au début de l'exercice 1	Opérations comptables de l'exercice 2	Déclarations T,V,A de l'exercice 3	Solde fin d'exercice (1+2-3=4)
<b>A. T.V.A Facturée</b>	<b>4.504.964,21</b>	<b>4.369.456,51</b>	<b>4.459.504,00</b>	<b>4.414.916,72</b>
<b>B. T.V.A Récupérable</b>	<b>446.434,82</b>	<b>3.560.629,01</b>	<b>3.495.868,27</b>	<b>511.195,56</b>
sur charges	280.398,57	1.323.571,46	1.384.960,10	<b>219.009,93</b>
sur immobilisations	166.036,25	2.237.057,55	2.110.908,17	<b>292.185,63</b>
<b>C. T.V.A dûe ou crédit TVA</b>	<b>4.058.529,39</b>	<b>808.827,50</b>	<b>963.635,73</b>	<b>3.903.721,16</b>
<b>T.V.A=( A-B)</b>	<b>4.058.529,39</b>	<b>808.827,50</b>	<b>963.635,73</b>	<b>3.903.721,16</b>

Etat B15

Etat B15

**PASSIFS EVENTUELS**

INVOLYS SA

DU 01/01/2021 AU 31/12/2021

- a) Les déclarations fiscales des exercices 2017 à 2020 au titre de l'impôt sur les Sociétés (IS), l'impôt sur le Revenu (IR) et la Taxe sur la Valeur Ajoutée ont fait l'objet d'un contrôle fiscal au cours de l'année 2021. Par ailleurs, Les déclarations fiscales au titre de l'Impôt sur les Sociétés (I.S), de la Taxe sur la Valeur Ajoutée (T.V.A), de l'Impôt sur le Revenu (I.R) au titre de l'exercice 2021 ne sont pas encore prescrites et pourraient faire l'objet d'un contrôle fiscal et d'éventuels redressements. A noter que la loi de finances 2016 a introduit une disposition prolongeant le délai de prescription de quatre (4) ans à dix (10) ans aux contribuables n'ayant pas déposé leurs déclarations au titre des dix (10) derniers exercices non déclarés.
- b) Les déclarations sociales au titre de la C.N.S.S pourraient faire l'objet de contrôle et d'éventuels redressements.
- c) Notons qu'au titre de la période non prescrite, les rôles émis des autres impôts et taxes peuvent également faire l'objet de révisions.
- (d) Le non rapatriement à temps de créances anciennes nées sur l'étranger peut être source de passifs éventuels.





ETAT C2

**ETAT D'AFFECTION DES RESULTATS INTERVENUE AU COURS DE L'EXERCICE**

INVOLYS SA	DU 01/01/2021 AU 31/12/2021		
	MONTANT		MONTANT
<b>A. ORIGINE DES RESULTATS AFFECTER</b>		<b>B. AFFECTATION DES RESULTATS</b>	
(Décision de 25 Juin 2021 et du 01 novembre 2021 )		. Réserve légale	20.545,62
. Report à nouveau	24.420.604,42	. Autres réserves	
. Autres réserves	3.061.728,00	. Tantièmes	
. Résultats nets en instance d'affectation		. Dividendes	3.061.728,00
. Resultat net de l'exercice	410.912,34	. Autres affectations	
. Prélèvement sur les réserves		. Report à nouveau	24.810.971,14
. Autres Prélèvements			
<b>TOTAL A</b>	<b>27.893.244,76</b>	<b>TOTAL B</b>	<b>27.893.244,76</b>

Total A = Total B

ETAT C3

**RESULTAT ET AUTRES ELEMENTS, CARACTERISTIQUES DE L'ENTREPRISE  
AU COURS DES DERNIERS EXERCICES**

INVOLYS SA

DU 01/01/2021 AU 31/12/2021

<i>NATURE DES INDICATIONS</i>	Exercice n-2	Exercice n-1	Exercice n
<b><u>. SITUATION NETTE DE L'ENTREPRISE</u></b>			
. Capitaux propres <b>plus</b> capitaux propres assimilés <b>moins</b> immobilisation en non valeurs	94.066.247,12	89.554.901,81	87.814.076,49
<b><u>. OPERATIONS ET RESULTATS DE L'EXERCICE</u></b>			
1. Chiffre d'affaires hors taxes	38.109.872,58	33.434.047,27	36.491.830,27
2. Résultat avant impôts	5.010.385,62	877.773,34	188.243,94
3. Impôts sur les résultats	1.227.162,00	466.861,00	182.821,56
4. Bénéfices distribués	3.061.728,00		3.061.728,00
5. Résultats non distribués (mis en réserves ou en intances d'affectation)	3.783.223,62	410.912,34	5.422,38
<b><u>. RESULTAT PAR TITRE (Pour les sociétés par actions et SARL)</u></b>			
1. Résultat net par action ou part sociale	9,89	1,07	0,01
2. Bénéfices distribués par action ou part sociale	8,00	0,00	8,00
<b><u>. PERSONNEL</u></b>			
1. Montant des salaires bruts de l'exercice	22.369.667,28	21.646.138,54	20.448.325,55
2 Effectif	141	140	139

ETAT C4

**TABLEAU DES OPERATIONS EN DEVISES COMPTABILISEES**  
**PENDANT L'EXERCICE**

INVOLYS SA

DU 01/01/2021 AU 31/12/2021

NATURE	Entrée Contre-Valeur en DH	Sortie Contre-Valeur en DH
. Financement permanent . Immobilisations brutes . Rentrées sur immobilisations . Remboursement des dettes de financement		
. Produits	20.784.271,09	
. Charges		157.704,99
<b>TOTAL DES ENTREES</b>	20.784.271,09	
<b>TOTAL DES SORTIES</b>		157.704,99
<b>BALANCE DEVISES</b>		20.626.566,10
<b>TOTAL</b>	20.784.271,09	20.784.271,09

INVOLYS SA

ETAT\_C5

**DATATION ET EVENEMENTS POSTERIEURS**

**I-DATATION**

DU 01/01/2021 AU 31/12/2021

. Date de clôture (1)	31/12/21
. Date d'établissement des états de synthèse (2)	01/03/22

(1) Justification en cas de changement de la date de clôture de l'exercice

(2) Justification en cas de dépassement du délai réglementaire de trois mois prévu pour l'élaboration des états de synthèse

**II- EVENEMENTS NES POSTERIEUREMENT A LA CLOTURE DE L'EXERCICE NON RATTACHABLES A CET EXERCICE ET CONNUS AVANT LA 1ERE COMMUNICATION EXTERNE DES ETATS DE SYNTHESE**

Dates	Indication des événements
	* Favorables
	* Défavorables



**RAPPORT SPÉCIAL DES  
COMMISSAIRES AUX  
COMPTES 2021**

## Rapport Spécial des Commissaires aux Comptes 2021



**A. SAAIDI & ASSOCIES**  
Commissaires aux Comptes

4, Place maréchal  
20 070 Casablanca  
Maroc

**mazars**

101, Abdelmoumen  
20340 Casablanca  
Maroc

Aux actionnaires de la société **INVOLYS S.A.**

88-90 Rue Larbi DOGHMI  
20340 - Casablanca  
Maroc

### **RAPPORT SPECIAL DES COMMISSAIRES AUX COMPTES PERIODE DU 1er JANVIER 2021 AU 31 DECEMBRE 2021**

Mesdames, Messieurs,

En notre qualité de commissaires aux comptes de votre Société, nous vous présentons notre rapport sur les conventions réglementées conformément aux dispositions des articles 56 à 59 de la loi 17-95 telle que modifiée et complétée et son décret d'application et la loi 78-12.

Il nous appartient de vous présenter les caractéristiques et les modalités essentielles des conventions dont nous avons été avisées par le président du Conseil de Surveillance ou que nous aurions découvertes à l'occasion de notre mission, sans avoir à nous prononcer sur leur utilité et leur bien-fondé, ni à rechercher l'existence d'autres conventions. Il vous appartient, selon la loi ci-dessus, de vous prononcer sur leur approbation.

Nous avons mis en œuvre les diligences que nous avons estimées nécessaires au regard des normes de la profession au Maroc. Ces diligences ont consisté à vérifier la concordance des informations qui nous ont été communiquées avec les documents de base dont elles sont issues.

#### **1. Conventions conclues au cours de l'exercice**

Le président de votre Conseil d'Administration ne nous a donné avis d'aucune convention conclue au cours de l'exercice.

#### **2. Conventions conclues au cours d'exercices antérieurs et dont l'exécution s'est poursuivie au cours de l'exercice**

##### **2.1. Convention de prestation de service avec la société DECISIO CONSULTING (autorisée par le conseil d'administration tenu le 27 septembre 2019)**

- **Personnes concernées** : M. Moutasser FASSI FIHRI (Président Directeur Général d'INVOLYS et Directeur Général de DECISIO CONSULTING) ;



**A. SAAIDI & ASSOCIES**  
Commissaires aux Comptes



- **Objet de la convention** : Mettre à la disposition de INVOLYS S.A., les compétences de Mr. Mountasser FASSI-FIHRI, afin d'assurer une mission de direction générale ;
- **Date de signature de la convention** : 1<sup>er</sup> Août 2019 ;
- **Durée de la convention** : Ce contrat est passé pour une durée de deux ans, renouvelable tacitement, sauf dénonciation par l'une des parties six mois avant la fin de l'échéance ;
- **Modalités de rémunération** : En contrepartie de la réalisation de cette prestation INVOLYS versera au prestataire la somme forfaitaire Hors Taxes de KMAD 143 par mois;
- **Montant comptabilisé en charges par INVOLYS S.A.** : KMAD 1 716 (HT) ;
- **Somme versée au cours de l'exercice 2021** : KMAD 2 059 ;
- **Solde de la dette au 31 décembre 2021** : KMAD 172.

## 2.2. Convention d'avance en compte courant avec INVOLYS CANADA

- **Personnes concernées** : INVOLYS S.A est actionnaire majoritaire d'INVOLYS CANADA
- **Objet de la convention** : L'objet de cette convention, non écrite, est d'effectuer des avances en comptes courants par INVOLYS S.A. à INVOLYS CANADA ;
- **Modalités de rémunération** : Les avances en comptes courants ne sont pas rémunérées par des intérêts. Par ailleurs, ces avances font l'objet, dans les comptes d'INVOLYS S.A, d'une provision pour dépréciation à due concurrence de leur montant total soit 1 441 KMAD.
- **Montant des intérêts comptabilisés en produits par la Société** : Néant.
- **Montant des intérêts encaissés par la Société** : Néant.
- **Solde du compte débiteur au 31 décembre 2021** : 1 441 KMAD.

## 2.3. Convention d'avance en compte courant avec INVOLYS CENTRAL AND WEST AFRICA

- **Personnes concernées** : INVOLYS S.A détient 100 % du capital d'INVOLYS CENTRAL AND WEST AFRICA
- **Objet de la convention** : L'objet de cette convention, non écrite, est d'effectuer des avances en comptes courants par INVOLYS S.A. à INVOLYS CENTRAL AND WEST AFRICA.



**A. SAAIDI & ASSOCIES**  
*Commissaires aux Comptes*

**mazars**

- **Modalités de rémunération** : Les avances en comptes courants ne sont pas rémunérées par des intérêts.
- **Montant des intérêts comptabilisés en produits par la Société** : Néant.
- **Montant des intérêts encaissés par la Société** : Néant.
- **Montant des remboursements reçus par la Société** : Néant.
- **Solde du compte courant au 31 décembre 2021** : 62 KMAD.

A Casablanca, le 26 avril 2022.

**Les commissaires aux comptes**

**A. SAAIDI ET ASSOCIES**

**Bahaa SAAIDI**

**Associé Gérant**

  
**A. Saaïdi & Associés**  
Commissaires aux comptes  
4, Place maréchal Casablanca  
Tél: 05 22 27 99 16 - Fax: 05 22 20 58 90

**MAZARS AUDIT ET CONSEIL**

**Abdou DIOP**

**Associé Gérant**

  
**MAZARS AUDIT ET CONSEIL**  
Angle Bd Abdelmoumen et Rue Calvoco  
20360 Casablanca  
Tél: 05 22 42 34 23 (L.G)  
Fax : 05 22 42 34 00





**RAPPORT DE GESTION 2021 –  
PERSPECTIVES**



## **RAPPORT DE GESTION** *Exercice 2021*

### ***Situation Financière et Résultat à fin décembre 2021***

Au titre de l'exercice 2021, le total des produits a connu une augmentation de **7%** et s'est établi à **51.733.520,40** dirhams, dont **15.340.476,33** dirhams en immobilisations en Recherche et Développement et un chiffre d'affaires de **36.491.830,27** dirhams. Ce dernier a enregistré une augmentation de **9%** par rapport à l'exercice précédent.

Pour les charges d'exploitation, elles ont enregistré une hausse de **8,7%** avec un montant de **48.670.356,84** dirhams, principalement due à l'augmentation des dotations d'exploitation aux provisions. Quant aux charges externes et aux charges de personnel elles ont connu une régression significative par rapport à l'exercice précédent avec respectivement **14%** et **5%**.

Le résultat d'exploitation a connu une hausse de **3,4%** par rapport à l'exercice précédent se situant en 2021 à **2.963.949,76** dirhams.

Le résultat net au 31/12/2021 est de **5.422,39** dirhams contre **410.912,34** dirhams au 31/12/2020.

Le total net de l'actif au 31/12/2021 est de **128.402.822,01** dirhams contre **137.707.721,54** dirhams au 31/12/2020. Les capitaux propres sont passés de **94.748.890,26** dirhams à fin 2020 à **91.692.584,64** dirhams au 31/12/2021.

## Liste des mandats d'administrateurs dans d'autres conseils d'administration ainsi que leurs emplois ou fonctions principaux :

Administrateur	Dénomination sociale de la société	Emplois ou fonctions principaux dans cette société
<b>M. Bassim JAÏ HOKIMI</b>	ATLAMED	Président Directeur Général
	AM Invest Morocco	Président Directeur Général
	EGFI	Administrateur et Représentant d'AM Invest Morocco
	WATEC	Administrateur et Représentant d'AM Invest Morocco
	INVOLYS	Représentant d'AM Invest Morocco au C.A.
	SOFRENOR	Administrateur et Représentant d'AM Invest Morocco
	COFIMAG	Président Directeur Général
	GEMADEC	Administrateur
	GEMA CORP	Administrateur et Représentant d'Atlamed au C.A
	SECURIMAG	Représentant de Cofimag au C.A.
	INTEX COMPAGNIE	Représentant d'AM Invest Morocco au C.A.
	3P Fund	Administrateur
	AL MADA	Administrateur
	MANAGEM	Administrateur
	Société Métallurgique d'Imiter	Administrateur
	WANA CORP	Administrateur
	WATEC DISTRIBUTION	Administrateur
	MEDCAP PARTNERS	Administrateur
	ATLANTIC BUSINESS INTERNATIONAL - ABI	Administrateur
	ANFA PEQ HOLDING	Gérant S.A.R.L.
<b>M. Mountasser FASSI FIHRI</b>	BJH CORP	Gérant S.A.R.L.
	COFIMAG	Administrateur
	EGFI	Administrateur
	INTEX	Administrateur
	GEMADEC	Administrateur
	WATEC	Administrateur
	SOFRENOR	Administrateur
<b>M. Karim MOUNIR</b>	SECURIMAG	Administrateur
	INVOLYS	Administrateur + PDG
	BANQUE CENTRALE POPULAIRE	Président Directeur Général
	ATLANTIC BUSINESS INTRENATIONAL	Administrateur et Président du Comité de Rémunération
	ATLANTIC MICROFINANCE FOR AFRICA	Administrateur et Président du CNR
	OFFICE CHERIFIEN DES PHOSPHATES	Administrateur et Membre du Comité d'Audit
	ATTAWFIQ MICRO-FINANCE	Président du Conseil d'Administration et Président du CNR
	BANK AL YOURS	Président du Conseil d'Administration et Président du CNR
	BANQUE CHAABI DU MAROC	Président du Conseil d'Administration et Président du CNR
	MAROC ASSISTANCE INTERNATIONALE	Président du Conseil d'Administration
	MAROC LEASING	Président du Conseil d'Administration et Président du CNR
	BCP INTERNATIONAL	Président du Conseil d'Administration
	BP REAL ESTATE MANAGEMENT	Président du Conseil d'Administration
	BP SHORE GROUP	Président Directeur Général
	PAYMENT CENTER FOR AFRICA	Président du Conseil d'Administration
	UPLINE GROUP	Président Directeur Général
	VIVALIS SALAF	Président du Conseil d'Administration et Président du CNR
	CHAABI CAPITAL INVESTISSEMENT	Président du Conseil d'Administration
	BCP TECHNOLOGIES	Président Directeur Général
	INFRA MAROC CAPITAL	Administrateur
	UNIVERSITE INTRENATIONALE DE RABAT	Administrateur et Membre du Comité Stratégique
	MAMDA Ré	Administrateur
	MUTUELLE ATTAMINE CHAABI	Président du Conseil de Surveillance
	UNION DES BANQUES ARABES ET FRANCAISES	Administrateur et Membre du Comité d'Audit
	UPLINE VENTURES	Administrateur
	CIMR	Administrateur
	CASABLANCA FINANCE AUTHORITY	Administrateur et Président du Comité d'Audit
	CENTRE DES TRES PETITES ENTREPRISES SOLIDAIRES	Administrateur
	CENTRE MOHAMED VI DE SOUTIEN A LA MF SOLIDAIRE	Président du Conseil d'Administration
	FONDS MAROCAIN DE PLACEMENT	Administrateur
	GROUPEMENT PROFESSIONNEL DES BANQUES DU MAROC	Administrateur
	SOCIETE MAROCAINE DE GESTION DES FONDS DE GARANTIE DES DEPOTS BANCAIRES	Administrateur
	MCMA	Membre du Conseil de Surveillance
	INVOLYS	Administrateur
	ATLAMED	Administrateur
	UNIVERSITE AL AKHAWAYN	Administrateur
	INSTITUT SUPERIEUR DE COMMERCE ET D'ADMINISTRATION DES ENTREPRISES	Administrateur
BCP MIDDLE EAST	Président du Conseil d'Administration	
<b>M. Omar BENNANI</b>	OB SYSTEM	Gérant
	INVOLYS	Administrateur
<b>M. Sion ASSIDON</b>	Marco Rouleaux	Président
	Ets MAX ASSIDON	Président
<b>M. Mourad MEKOUAR</b>	INVOLYS	Administrateur représentant Ets MAX ASSIDON
	MAROC DE TRAITEMENT DE TRANSACTIONS	Administrateur
	CEED MOROCCO	Administrateur
	INVOLYS	Administrateur

**Informations financières sélectionnées :**

	Exercice clos le 31-déc-21	Exercice clos le 31-déc-20	Exercice clos le 31-déc-19	Exercice clos le 31-déc-18
<b>COMPTE DE RESULTAT</b>				
Chiffre d'affaires	36 491 830,27	33 434 047,27	38 109 872,58	43 399 108,17
Valeur ajoutée	43 682 196,63	33 877 875,56	36 147 383,52	44 380 967,99
E.B.E	18 488 414,18	7 480 468,58	8 397 501,81	13 447 699,01
<b>Résultat courant</b>	<b>427 754,68</b>	<b>2 409 059,26</b>	<b>4 769 021,50</b>	<b>9 349 380,05</b>
Résultat opérationnel	2 963 949,79	2 863 684,66	936 542,07	6 533 080,20
Résultat financier	- 2 536 195,08	- 454 625,40	3 832 479,43	2 816 299,85
<b>Résultat non courant</b>	<b>-239 510,74</b>	<b>- 1 531 285,92</b>	<b>241 364,12</b>	<b>- 187,98</b>
Impôt sur les résultats	182 821,56	466 861,00	1 227 162,00	1 758 353,00
<b>Résultat net</b>	<b>5 422,39</b>	<b>410 912,34</b>	<b>3 783 223,62</b>	<b>7 590 839,07</b>
<b>BILAN</b>				
Actifs immobilisés	41 062 009,20	34 478 784,03	26 197 931,27	23 775 247,38
Actifs circulants	86 345 202,77	102 876 790,25	107 223 951,62	110 173 408,16
<b>Total de l'actif hors trésorerie</b>	<b>127 407 211,97</b>	<b>137 355 574,28</b>	<b>133 421 882,89</b>	<b>133 948 655,54</b>
Capitaux propres	91 692 584,64	94 748 890,26	94 337 977,92	93 616 482,30
Dettes de financement	18 706 446,40	18 626 533,86	12 220 343,57	-
Passifs circulant	14 040 913,10	11 934 613,52	14 302 433,13	22 298 644,65
<b>Total du passif hors trésorerie</b>	<b>124 439 944,14</b>	<b>125 310 037,64</b>	<b>120 860 754,60</b>	<b>115 915 126,95</b>
<b>Trésorerie</b>				
Trésorerie actif	995 610,04	352 147,26	395 023,16	608 978,01
Trésorerie passif	3 962 877,87	12 397 683,90	12 956 151,43	18 642 506,60
Dividendes	3 061 728 ,00	3 061 728 ,00	3 061 728 ,00	2 296 296,00
<b>Total de l'actif</b>	<b>128 402 822,01</b>	<b>137 707 721,54</b>	<b>133 816 906,05</b>	<b>134 557 633,55</b>
<b>Total du passif</b>	<b>128 402 822,01</b>	<b>137 707 721,54</b>	<b>133 816 906,05</b>	<b>134 557 633,55</b>

### Décomposition par échéance du solde des dettes fournisseurs :

EXERCICE CLOS LE 31/12/2021						
DECOMPOSITION PAR ECHEANCE DU SOLDE DES DETTES FOURNISSEURS						
	(A) Montant des dettes fournisseurs à la clôture A=B+C+E+F	(B) montant des dettes non échues	(C) dettes échues de moins de 30 jours	(D) dettes échues de 31et 60jours	(E) dettes échues de 60et 90jours	(F) dette échues de plus de 90 jours
31/12/2021	2.171.071,61	322.144,75	132.980,74	281.667,67	175.557,01	1.258.721,44
31/12/2020	2.326.829,46	494.991,77	352.181,56	117.934,53	160.042,68	1.201.678,92
1-les dettes figurant sur ce tableau n'incluent pas :						
-les dettes à l'égard des fournisseurs étrangers						
-les dettes relatives aux factures non parvenues						
-les dettes ne correspondant pas à des transactions avec commerçants (dettes à l'égard des administrations.....)						
N.B.le montant de la colonne (F) est composé à hauteur de 1.048.857,43 dhs des factures émises par des sous-traitants engagés dans les mêmes conditions qu'Involys dans le cadre des marchés signés avec l'Etat.						
N.B.le montant de la colonne (B) est composé à hauteur de 238.260,00 Dhs des factures émises par des sous-traitants engagés dans les mêmes conditions qu'Involys dans le cadre des marchés signés avec l'Etat.						

### Les Investissements engagés en 2021 sont résumés dans le tableau suivant :

<b>Marketing</b>	121 403	1%
<b>R&amp;D</b>	15 340 476	97%
<b>Mobilier de bureau ; Matériel du bureau ; Matériel informatique et Autres</b>	244 498	2%
<b>Total</b>	<b>15 706 377</b>	<b>100%</b>

### Organisation et Ressources Humaines

Afin de soutenir les efforts amorcés depuis 2019 pour l'amélioration de la performance et de la qualité de service de l'activité d'intégration, certains réajustements organisationnels ont été mis en œuvre, donnant ainsi lieu à un redimensionnement des effectifs et à un redéploiement des managers sur les différents portefeuilles de projets.

Aussi, et afin d'accélérer la dynamique de refonte et de modernisation des produits de la société, la direction Stratégie Produits a vu son effectif étoffé et la solution GEHMONIS a été dotée d'une équipe dédiée, pilotée par une ressource interne de grande qualité.

Pour ce qui concerne les ressources humaines, INVOLYS a poursuivi sa politique RH volontariste, orientée vers l'attraction, la valorisation et la rétention des talents, dans un contexte marqué par une forte pression sur les profils IT de qualité du fait de la recrudescence des campagnes de recrutement chez les géants mondiaux du secteur. Aussi, et afin de contenir au mieux les effets de la situation épidémiologique dans le pays, nous avons fait le choix de poursuivre le télétravail (50% des effectifs environ) et de continuer à déployer les mesures de prévention et de protection ad hoc.

Nous avons par ailleurs maintenu les efforts d'optimisation de la masse salariale et le turnover est quant à lui passé de 24% en 2020 à 33% en 2021. S'agissant de l'effectif moyen, il s'est établi à 93 en 2021 contre 108 en 2020.

### ***Marketing et Commercial***

L'année 2021 a été marquée par une légère reprise de l'activité commerciale tirée essentiellement par le secteur privé. Les réductions budgétaires et les reports ont toutefois continué à prévaloir dans le secteur public. Ainsi, l'effort commercial a été axé sur les quatre points suivants : le maintien et le développement du chiffre d'affaires à l'export (nouveau contrat signé au GABON pour un montant avoisinant les 15 millions de dirhams), la signature de partenariats commerciaux avec un intégrateur et un cabinet de conseil internationaux de renom, la refonte du site web et l'amélioration de la visibilité et de l'impact digital ainsi que la redynamisation des relations commerciales historiques soutenue par la modernisation de nos solutions.

### ***Activité technique***

Cette année a été marquée par la consolidation de l'activité de la nouvelle usine de production logicielle laquelle a été prolifique avec notamment la refonte, la modernisation et la création de sept solutions et/ou modules

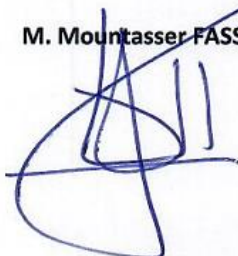
Pour ce qui concerne les projets d'intégration, nous notons la réception de six projets, des réceptions intermédiaires pour neuf et l'arrêt de trois projets.

### ***Perspectives***

Les prévisions de croissance pour l'année 2022 restent relativement timides du fait de l'incertitude liée aux différents événements de rupture que connaît le monde. Néanmoins, et s'agissant du secteur des technologies de l'information, l'accélération de la dynamique de digitalisation amorcée depuis 2020 à tous les niveaux, administrations, entreprises et particuliers, se poursuivra certainement. INVOLYS compte ainsi mettre en œuvre tous les moyens nécessaires (R&D, RH et Marketing) pour en tirer pleinement profit et se positionner sur de nouveaux marchés, notamment à l'international.

**Pour le Conseil d'Administration, le 03 mars 2022**

**M. Mountasser FASSI FIHRI**





**ÉTAT DES HONORAIRES  
VERSES AUX COMMISSAIRES  
AUX COMPTES 2021**

## État des Honoraires Versés Aux Commissaires Aux Comptes 2021

	Mazars		A.Saidi Consultants		EL OUARZAZI HASSAN		TOTAL
	Montant HT 2021	Part %	Montant HT 2021	Part %	Montant HT 2021	Part %	
<i>Commissariat aux comptes, certification, examen des comptes individuels</i>	70 000	50%	70 000	50%	-	0%	<b>140 000</b>
<i>Supervision Comptable</i>	-	0%	-	0%	33 000	100%	<b>33 000</b>
<b>TOTAL GENERAL</b>	<b>70 000</b>	<b>40,46%</b>	<b>70 000</b>	<b>40,46%</b>	<b>33 000</b>	<b>19,08%</b>	<b>173 000</b>





**LISTE DES PUBLICATIONS DE  
L'ANNEE 2021**

## Liste des Publications de l'Année 2021

### **INVOLYS: Profit Warning Exercice 2020**

<https://involys.com/download/communication-financiere/Profit-Warning-Janvier-2021.pdf>

### **INVOLYS: Activité du 4ème Trimestre 2020**

<https://involys.com/download/communication-financiere/INVOLYS-activites-T42020.pdf>

### **INVOLYS: Comptes et Résultats au 31 Décembre 2020**

<https://involys.com/download/communication-financiere/Communique-CA-INVOLYS-2020.pdf>

### **INVOLYS: Tableau des Comptes 2020 et Rapport des Commissaires Aux Comptes**

<https://involys.com/download/communication-financiere/INVOLYS-Tableau-des-Comptes-2020-et-Rapport-CAC.pdf>

### **INVOLYS: Rapport Financier Annuel 2020**

<https://involys.com/download/communication-financiere/Rapport-financier-2020.pdf>

### **INVOLYS : Activité du 1er Trimestre 2021**

<https://involys.com/download/communication-financiere/Activite-Trimestre1-2021.pdf>

### **INVOLYS: Convocation à l'Assemblée Générale Mixte du 25 Juin 2021**

<https://involys.com/download/communication-financiere/Convocation-AGM-250621.pdf>

### **INVOLYS : AGM Avis complémentaire à la convocation de l'Assemblée Générale Mixte des actionnaires**

<https://involys.com/download/communication-financiere/AGM-Avis-complementaire-AGM.pdf>

### **INVOLYS: Détail du vote AGM du 25/06/21**

<https://involys.com/download/communication-financiere/Detail-vote-AGM2.pdf>

### **INVOLYS: Activité 2ème Trimestre 2021**

<https://involys.com/download/communication-financiere/Resultats-T2-2021-INVOLYS.pdf>

**INVOLYS : Activité du Premier Semestre 2021**

<https://involys.com/wp-content/uploads/2021/09/Communication-Financi%C3%A8re-Semestrielle-S1-Sept-2021.pdf>

**INVOLYS : Rapport financier Premier Semestre 2021**

<https://involys.com/wp-content/uploads/2021/09/RAPPORT-FINANCIER-S1-2021.pdf>

**INVOLYS : Convocation à l'assemblée générale ordinaire du 1er novembre 2021**

<https://involys.com/wp-content/uploads/2021/10/Convocation-AGO-30-10-2021.pdf>

**INVOLYS : Avis complémentaire à la convocation de l'AGO des actionnaires**

<https://involys.com/wp-content/uploads/2021/10/AGO-Avis-complementaire-a-la-convocation-de-lAGO-des-actionnaires.pdf>

**INVOLYS : Détail du vote de l'AGO du 1er novembre 2021**

<https://involys.com/wp-content/uploads/2021/11/Detail-du-vote-AGO-du-011121.pdf>

**INVOLYS : Activité du 3ème trimestre 2021**

<https://involys.com/wp-content/uploads/2021/11/Communication-Financiere-T32021-VDEF.pdf>

**Contact Communication Financière**

Mohamed EL GARTI - Directeur Général Délégué, Finance & Support

Tél : +212 529 310 000 - e-mail: m.elgarti@involys.com