



**BILAN (ACTIF)**

EXERCICE CLOS LE 30/06/2016

ACTIF	EXERCICE 30/06/2016	EX. PRECEDENT 30/06/2015
<b>IMMOBILISATION EN NON VALEUR</b>	<b>6 758 985,05</b>	<b>2 743 277,50</b>
Frais préliminaires	133 707,47	368 440,10
Charges à répartir sur plusieurs exercices	6 625 277,58	2 374 837,40
Primes de remboursement des obligations		
<b>IMMOBILISATIONS INCORPORELLES</b>	<b>2 422 828,45</b>	<b>2 552 620,91</b>
Immobilisations en recherche et développement		
Brevets, marques, droits et valeurs similaires	1 484 069,05	1 475 341,75
Ecart d'acquisition	342 999,40	480 199,16
Fonds commercial	595 760,00	597 080,00
Autres immobilisations incorporelles		
<b>IMMOBILISATIONS CORPORELLES</b>	<b>103 197 320,79</b>	<b>201 456 291,09</b>
Terrains	4 457 809,00	18 357 809,00
Constructions	20 931 797,25	135 926 596,09
Installations techniques, matériel et outillage	69 654 389,71	28 146 492,91
Matériel de transport	221 972,23	4 715 469,94
Mobilier, matériel de bureau et aménagements divers	3 098 728,91	2 342 956,85
Autres immobilisations corporelles	4 519 123,69	1 297,18
Immobilisations corporelles en cours	313 500,00	11 965 669,11
<b>IMMOBILISATIONS FINANCIÈRES</b>	<b>9 647 106,73</b>	<b>6 910 685,85</b>
Prêts immobilisés	35 989,03	
Autres créances financières	9 548 847,93	6 822 499,35
Titres de participation	29 690,02	28 900,00
Titres mis en équivalence	32 579,75	59 286,50
Autres titres immobilisés		
<b>ECARTS DE CONVERSION - ACTIF</b>		
Diminution des créances immobilisées		
Augmentation des dettes de finance		
<b>TOTAL I</b>	<b>122 026 241,02</b>	<b>213 662 875,35</b>
<b>STOCKS</b>	<b>321 423 444,51</b>	<b>322 611 890,63</b>
Marchandises		
Matières et fournitures consommables	98 622 716,32	67 466 678,78
Produits en cours	222 187 479,40	250 746 890,63
Produits interm. et produits resid.		
Produits finis	613 248,79	4 398 321,22
<b>CREANCES DE L'ACTIF CIRCULANT</b>	<b>1 052 187 891,54</b>	<b>830 792 921,41</b>
Fournis, débiteurs, avances et acomptes	21 086 579,03	14 665 575,98
Clients et comptes rattachés	868 757 982,69	638 460 425,54
Personnel	157 577,43	143 271,20
Etat	136 360 212,17	139 537 468,68
Comptes d'associés		100 000,00
Autres débiteurs	8 092 985,19	15 673 928,66
Compte de régularisation actif	17 732 555,03	22 212 251,34
<b>TITRES ET VALEUR DE PLACEMENT</b>		
<b>ECART DE CONVERSION - ACTIF</b>		
<b>TOTAL II</b>	<b>1 373 611 336,05</b>	<b>1 153 404 812,04</b>
<b>TRESORERIE - ACTIF</b>	<b>50 998 002,82</b>	<b>16 736 846,13</b>
Chèques et valeurs à encaisser	1 413 891,53	1 160 983,63
Banques, T.G & CP	48 629 858,11	14 589 436,89
Caisse, régies d'avances et accréditifs	954 253,18	986 425,61
<b>TOTAL III</b>	<b>50 998 002,82</b>	<b>16 736 846,13</b>
<b>TOTAL GENERAL</b>	<b>1 546 635 579,89</b>	<b>1 383 804 533,52</b>

**BILAN (PASSIF)**

EXERCICE CLOS LE 30/06/2016

PASSIF	Exercice	Exercice précédent
<b>CAPITAUX PROPRES</b>		
Capital social ou personnel (1)	120 000 000,00	120 000 000,00
moins: Actionnaires, capital souscrit non appelé dont vers...		
Moins : Capital appelé		
Moins : Dont versé		
Prime d'émission, de fusion, d'apport	95 200 000,00	95 200 000,00
Ecart de reévaluation		
Reserve légale	12 989 269,95	12 879 532,66
Autres réserves	46 371 862,90	47 065 982,28
Report à nouveau (2)	112 137 823,62	90 693 462,45
Ecart de conversion	-1 032 295,34	-1 243 429,27
Résultat nets en instance d'affectation	150 980,41	
Résultat net de l'exercice (2)	24 308 330,13	29 427 028,56
Intérêt hors groupe Hors Résultat	571 417,80	3 597 472,22
Intérêt hors groupe/ Résultat	4 572 922,64	-1 061 987,80
<b>TOTAL DES CAPITAUX PROPRES</b>	<b>415 270 312,11</b>	<b>396 558 061,10</b>
<b>CAPITAUX PROPRES ASSIMILÉS</b>	<b>1 254 408,85</b>	<b>54 985,64</b>
Subventions d'investissement	1 254 408,85	54 985,64
Provisions réglementées		
<b>DETTES DE FINANCEMENT</b>	<b>314 437 415,92</b>	<b>304 564 109,69</b>
Emprunts obligataires		
Autres dettes de financement	314 437 415,92	304 564 109,69
<b>PROVISIONS DURABLES POUR RISQUES ET CHARGES (d)</b>	<b>17 229 351,82</b>	<b>19 507 008,09</b>
Provisions pour charges		
Provisions pour risques	17 229 351,82	19 507 008,09
<b>ECARTS DE CONVERSION - PASSIF (e)</b>		
Augmentation des créances immobilisées		
Diminution des dettes de financement		
<b>TOTAL I</b>	<b>748 191 488,70</b>	<b>720 684 164,52</b>
<b>DETTES DU PASSIF CIRCULANT (f)</b>	<b>576 073 981,43</b>	<b>551 238 924,31</b>
Fournisseurs et comptes rattachés	282 572 003,58	198 497 988,57
Clients créditeurs, avances et acomptes	24 754 420,13	37 361 276,44
Personnel	7 660 687,17	5 541 753,22
Organismes sociaux	5 291 035,07	1 886 320,20
Etat	173 337 832,99	150 650 710,13
Comptes d'associés	18 731 523,93	27 716 016,15
Autres créances	51 082 686,74	116 949 425,53
Comptes de régularisation - passif	12 643 791,82	12 635 434,07
<b>AUTRES PROVISIONS POUR RISQUES ET CHARGES (g)</b>	<b>7 949 246,20</b>	<b>8 121 263,97</b>
<b>ECARTS DE CONVERSION - PASSIF (h) (Éléments circulants)</b>		
<b>TOTAL II</b>	<b>584 023 227,63</b>	<b>559 360 188,28</b>
<b>TRESORERIE PASSIF</b>		
Credits d'escompte	2 349 498,00	2 377 767,00
Credit de trésorerie	52 400 000,00	25 400 000,00
Banques (soldes créditeurs)	159 671 365,56	75 982 413,72
<b>TOTAL III</b>	<b>214 420 863,56</b>	<b>103 760 180,72</b>
<b>TOTAL I+II+III</b>	<b>1 546 635 579,89</b>	<b>1 383 804 533,52</b>

**COMPTE DE PRODUITS ET CHARGES**

EXERCICE CLOS LE 30/06/2016

	Exercice 30/06/2016	Exercice 30/06/2015
<b>I PRODUITS D'EXPLOITATION</b>		
Ventes de marchandises	11 748 296,61	14 248 778,88
Ventes de biens et services produits	445 595 879,55	380 199 801,06
Variation de stock de produits	9 194 172,22	23 516 046,87
Immobilisations produites pour l'Esp p/elle-même	889 089,58	7 320 314,19
Subvention d'exploitation	30 435,83	
Autres produits d'exploitation		2 847,64
Reprises d'exploitation; transfert de charges	64 981 749,30	46 240 762,99
<b>TOTAL I</b>	<b>532 439 623,09</b>	<b>471 528 551,63</b>
<b>II CHARGES D'EXPLOITATION</b>		
Achats revendus de marchandises	9 043 329,46	13 158 356,22
Achat consommés de matières et de fournitures	249 638 671,58	227 006 345,07
Autres charges externes	62 437 025,28	42 677 245,23
Impôts et taxes	1 748 131,14	1 569 035,26
Charges de personnel	53 642 170,94	44 501 355,53
Autres charges d'exploitation	55 990,23	
Dotations d'exploitation	88 419 155,09	74 559 736,23
<b>TOTAL II</b>	<b>464 984 473,71</b>	<b>403 472 073,54</b>
<b>III RESULTAT D'EXPLOITATION</b>	<b>67 455 149,38</b>	<b>68 056 478,09</b>
<b>IV PRODUITS FINANCIERS</b>		
Produits des titres de participation et autres titres immobilisés		179 753,17
Gains de change	999 072,61	1 605 821,50
Intérêts et autres produits financiers	1 192,68	39 511,90
Reprises financières; transfert de charges	16 164 154,23	4 910 399,94
<b>TOTAL IV</b>	<b>17 164 419,53</b>	<b>6 735 486,51</b>
<b>V CHARGES FINANCIÈRES</b>		
Charges d'intérêts	14 830 903,25	14 986 140,86
Pertes de changes	695 459,07	754 455,08
Autres charges financières		
Dotations financières	15 094 299,64	18 821 985,02
<b>TOTAL V</b>	<b>30 620 661,97</b>	<b>34 562 580,96</b>
<b>VI RESULTAT FINANCIER (IV - V)</b>	<b>-13 456 242,44</b>	<b>-27 827 094,45</b>
<b>VII RESULTAT COURANT (III - VI)</b>	<b>53 998 906,94</b>	<b>40 229 383,64</b>
<b>VIII PRODUITS NON COURANTS</b>		
Produits des cessions d'immobilisations	991 899,60	1 577 016,52
Subventions d'équilibre		
Reprises sur subventions d'investissement	41 392,00	
Autres produits non courants	6 113,66	66 213,55
Reprises non courantes; transferts de charges		
<b>TOTAL VIII</b>	<b>1 039 405,26</b>	<b>1 643 230,07</b>
<b>IX CHARGES NON COURANTES</b>		
Valeurs nettes d'amort. des Immo cédées	696 490,93	1 485 004,87
Subventions accordées		
Autres charges non courantes	4 033 852,01	19 819,63
Dotations non courantes aux amortiss. et provision	70 206,63	
<b>TOTAL IX</b>	<b>4 800 549,56</b>	<b>1 504 824,50</b>
<b>X RESULTAT NON COURANT (VIII - IX)</b>	<b>-3 761 144,30</b>	<b>138 405,57</b>
<b>XI RESULTAT AVANT IMPOTS (VII+ X)</b>	<b>50 237 762,64</b>	<b>40 367 789,20</b>
<b>QUOTE PART DES SOCIÉTÉS INCLUSES PAR MISE EN ÉQUIVALENCE</b>	<b>-1 606,75</b>	<b>-1 363 738,79</b>
<b>AMORTISSEMENT DE L'ECART D'ACQUISITION</b>	<b>68 599,88</b>	<b>68 599,88</b>
<b>XII IMPOTS SUR LES RESULTATS</b>	<b>21 286 303,24</b>	<b>10 570 409,78</b>
<b>XIII RESULTAT NET (XI - XII)</b>	<b>28 881 252,77</b>	<b>28 365 040,76</b>
<b>Résultat Part des intérêts Minoritaires</b>	<b>4 572 922,64</b>	<b>-1 061 987,80</b>
<b>Résultat Net Part du groupe</b>	<b>24 308 330,13</b>	<b>29 427 028,56</b>

**CABINET EL GHAZOULI & ASSOCIES**  
**GRUPE CONSTANTIN**  
AUDIT - EXPERTISE COMPTABLE - CONSEIL  
Avenue Hassan II, Immeuble Al Mamounia -  
Entrée A, N°35 - Rabat

**IFAC MAROC**  
International Firm of Audit and Consulting  
44, Av. de France,  
Agdal - Rabat

Aux actionnaires de la société JET CONTRACTORS SA  
78, Quartier Industriel Takadoum - Rabat

ATTESTATION DES COMMISSAIRES AUX COMPTES RELATIVE A L'EXAMEN LIMITE DE LA SITUATION INTERMEDIAIRE CONSOLIDÉE DE LA SOCIÉTÉ CONTRACTORS SA POUR LA PÉRIODE DU 1<sup>ER</sup> JANVIER AU 30 JUIN 2016

Nous avons procédé à un examen limité de la situation intermédiaire consolidée de la société JET CONTRACTORS SA comprenant le bilan et le compte de produits et charges consolidés au terme du semestre couvrant la période du 1<sup>er</sup> janvier au 30 juin 2016. Cette situation intermédiaire fait ressortir un montant de capitaux propres consolidés totalisant 415 270 312 MAD, dont un bénéfice net consolidé de 28 881 253 MAD

Nous avons effectué notre examen limité selon les normes de la profession au Maroc. Ces normes requièrent que l'examen limité soit planifié et réalisé en vue d'obtenir une assurance modérée que la situation provisoire du bilan et du compte de produits et charges consolidés ne comporte pas d'anomalie significative. Un examen limité comporte essentiellement des entretiens avec le personnel de la société et des vérifications analytiques appliquées aux données financières; il fournit donc un niveau d'assurance moins élevé qu'un audit. Nous n'avons pas effectué un audit et, en conséquence, nous n'exprimons donc pas d'opinion d'audit.

Sur la base de notre examen limité, nous n'avons pas relevé de faits qui nous laissent penser que les états consolidés, ci-joints, ne donnent pas une image fidèle du résultat des opérations du semestre écoulé ainsi que de la situation financière et du patrimoine de la société arrêtés au 30 juin 2016, conformément aux normes comptables nationales en vigueur.

Rabat le 29 septembre 2016.

Les commissaires aux comptes

Cabinet El Ghazouli & Associés  
GRUPE CONSTANTIN  
AUDIT - EXPERTISE COMPTABLE - CONSEIL  
Rabat/ Avenue Hassan II Bp Le Mamounia Entrée A  
N°35 - Rabat  
Tél: 37 37 78 88 - Fax: 37 37 37 37  
Salah El Ghazouli

IFAC MAROC  
International Firm of Audit and Consulting  
44, Avenue de France, Agdal, Rabat  
Tél: 0531 09 51 38 - Fax: 0531 08 07 77  
Abdelkrim Aazibou

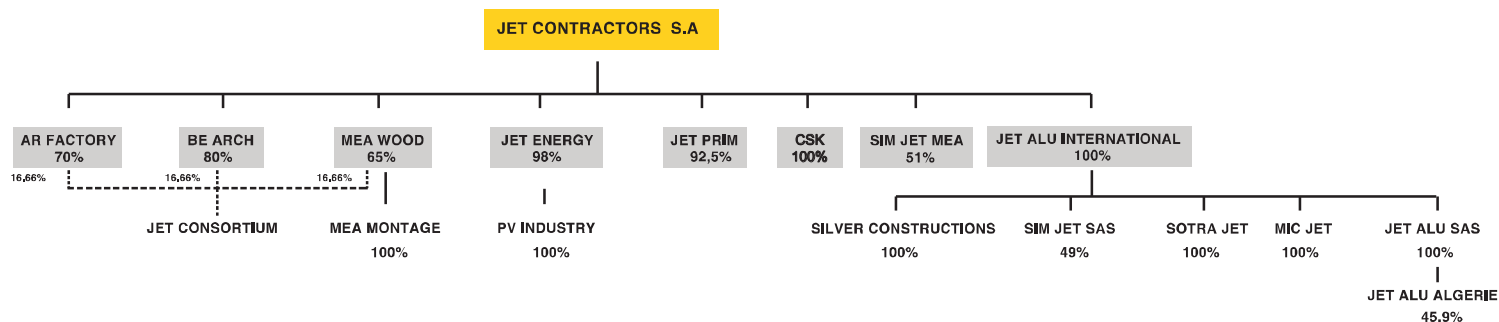


**RÉFÉRENTIEL COMPTABLE**

Les comptes consolidés du groupe **JET CONTRACTORS** ont été établis conformément aux normes Marocaines telles que prescrites par le conseil National de la Comptabilité en se référant à l'avis N°5.

**PÉRIMÈTRE ET MÉTHODE DE CONSOLIDATION :**

L'organigramme du groupe **JET CONTRACTORS** se présente comme suit :



Entité	Société détentrice	% de contrôle	% d'intérêt	Méthode de consolidation
<b>JET CONTRACTORS</b>	SOCIETE MERE	-	-	IG
<b>AR FACTORY</b>	JET CONTRACTORS	70%	70%	IG
<b>JET PRIM</b>	JET CONTRACTORS	92,5%	92,50%	IG
<b>JET ENERGY</b>	JET CONTRACTORS	98%	98%	IG
<b>MEAWOOD</b>	JET CONTRACTORS	65%	65%	IG
<b>BE ARCH</b>	JET CONTRACTORS	80%	80%	IG
<b>JET ALU SAS</b>	JET ALU INTERNATIONAL	100%	100%	IG
<b>JET ALU INTERNATIONAL</b>	JET CONTRACTORS	100%	100%	IG
<b>JET ALU ALGERIE</b>	JET ALU SAS	45,90%	45,90%	MEE
<b>MIC JET</b>	JET ALU INTERNATIONAL	100%	100%	IG
<b>SOTRA JET</b>	JET ALU INTERNATIONAL	100%	100%	IG
<b>SILVER CONSTRUCTION</b>	JET ALU INTERNATIONAL	100%	100%	IG
<b>MEA MONTAGE</b>	MEA WOOD	65%	65%	IG
<b>JET CONSORTIUM</b>	BE ARCH	16,66%	13,32%	MEE
	MEA WOOD	16,66%	10,83%	MEE
	AR FACTORY	16,66%	11,66%	MEE
<b>PV INDUSTRY</b>	JET ENERGY	100%	98%	IG
<b>CSK</b>	JET CONTRACTORS	100%	100%	IG
<b>SIM JET MEA</b>	JET CONTRACTORS	51%	51%	IG
<b>SIM JET SAS</b>	JET ALU INTERNATIONAL	49%	49%	MEE

IG: Intégration globale  
MEE: Mise en équivalence

**Les retraitements portent sur :**

- Les dettes et les créances réciproques ;
- Les produits et les charges intragroupe ;
- La marge sur facturation des filiales figurant dans les encours ;
- L'annulation des titres de participation, des prêts et emprunts ;
- Les résultats internes (dividendes distribués...) ;
- Les marges sur amortissements des immobilisations acquises en intragroupe ;
- Les dotations aux provisions pour dépréciation des titres de participation ;
- Les écarts de conversion ;
- L'écart d'acquisition ;
- Les impôts différés.