



1<sup>ER</sup> SEMESTRE

# RAPPORT FINANCIER 2022



# Sommaire

## **VOUS & NOUS**

Profil	05
General contracting	07
Enveloppes de bâtiment	09
Structures et ouvrage métalliques	11
EPC Solaire	13

## **FAITS MARQUANTS**

Réalisations S1 2022	16
Carnet de commandes	17
Prise de commandes	17

## **PÉRIMÈTRE DE CONSOLIDATION**

18

## **COMPTES SEMESTRIELS 2022**

20

Comptes sociaux semestriels s1 2022	21
Comptes consolidés semestriels s1 2022	25

## **ANALYSE FINANCIERE**

30

## **ATTESTATIONS CACS**

35

## **COMMUNIQUÉS DE PRESSE S1 2022**

38

## **ANNEXES**

42



## Profil

### Introduction

Fondée en 1992, Jet Contractors est une entreprise générale cotée à la bourse des valeurs de Casablanca. Fort d'un savoir historique en matière d'enveloppe et structure du bâtiment, le Groupe Jet Contractors s'est progressivement doté de l'ensemble des outils et savoir-faire requis pour donner corps aux conceptions les plus complexes et gestes architecturaux les plus créatifs.

Au fil de deux décennies d'un développement principalement organique, Jet Contractors a ainsi intégré l'essentiel de la chaîne de valeur pour devenir l'acteur national de référence en matière de réalisation « clés-en-mains » de bâtiment à forte composante architecturale.

L'originalité du modèle de Jet Contractors tient à sa double compétence en matière de manufacturing et de general contracting. L'intégration de l'essentiel de la chaîne de valeur de l'activité du bâtiment confère au groupe agilité, flexibilité et modularité dans la conception et la réalisation de solutions destinées pour ses partenaires.

Jet Contractors œuvre pour les donneurs d'ordre les plus exigeants en matière d'infrastructures publiques, de programmes résidentiels, industriels ou destinés aux services, que d'ouvrage d'art à dominante métallique tant au Maroc que sur le continent africain. Enfin le groupe s'est engagé depuis 2012 dans le développement de compétences dédiées à l'EPC solaire, aussi bien photovoltaïque que solaire thermique.



Gare Maritime de Nador

## General Contracting

### Accompagner nos clients sur toute la chaîne de valeur de la construction

Grâce à ses nombreuses activités en ingénierie, en construction, et en second-œuvre; le Groupe maîtrise un grand nombre de savoir-faire nécessaires à la réalisation de projets clés en main.

En développant l'activité de General Contracting, Jet Contractors a mis en exergue les synergies internes du Groupe qui permettent de réduire de façon significative les délais de conception et de réalisation d'un projet, par rapport aux projets en lots séparés.

Avec des références désormais clés, Jet Contractors est devenu un acteur majeur de ce segment d'activité.

Les donneurs d'ordre sont aujourd'hui davantage assurés de lancer des appels d'offre en lot unique et n'avoir plus qu'un interlocuteur pour rendre compte d'un projet. Jet Contractors a su profiter de sa capacité d'exécution dans tous ses métiers, de son expérience et de ses savoir-faire pour accompagner cette évolution.

C'est ainsi que le Groupe a amorcé sa structuration métier début 2013 afin de pouvoir être en mesure de réaliser seul ou en groupement des projets d'envergure, techniques et en tous corps d'état.

Cette structuration métier a permis au Groupe de se doter de compétences nouvelles, notamment d'intégrer de nouveaux pôles d'ingénierie (ingénieurs fluide, électricité) mais également d'élargir son parc matériel en s'équipant de divers moyens mécaniques.

Le secteur du BTP a connu un formidable essor au Maroc au cours des dernières années. Ce développement a beaucoup été axé sur la mise à niveau des infrastructures de transport mais a également accompagné la politique des grands chantiers des travaux publics, des projets immobiliers d'envergure et du renouvellement des administrations publiques.

Dans les années 2010, l'effort a beaucoup plus porté sur les équipements urbains, car dans cette frise chronologique, il a fallu combler les besoins sociaux et culturels en construisant davantage d'hôpitaux, de stades et de théâtres...

C'est ainsi donc que la typologie du BTP a évolué : les projets jusqu'alors lancés en plusieurs lots sont désormais tenus à respecter des exigences en termes de délai et de qualité d'un niveau supérieur.



## Enveloppes de bâtiment

### Donner aux bâtiments leur plus belle identité

En s'appuyant sur la maîtrise d'un spectre large de matériaux, Jet Contractors démultiplie les possibilités de dessiner les façades de bâtiments.

Mêler la créativité à la technicité et à l'esthétisme, voilà l'exercice auquel se livre le Groupe depuis 30 années. Qu'elles soient en vitrage, en béton fibré architectonique, en alucobond, en bois lamellé-collé, nos façades permettent très souvent des constructions rapides, peu consommatrices en maintenance et avec un impact réduit sur l'environnement, le tout, en soutenant des lignes architecturales esthétiques, contemporaines et audacieuses.

Be Arch filiale du groupe, développe des solutions innovantes avec du béton fibré architectonique. Il s'agit de solutions compétitives, pour des constructions rapides, peu consommatrices de maintenance et respectueuses de l'environnement. Il s'agit du seul fabricant d'éléments en béton renforcé au Maroc et en Afrique.

Be Arch développe deux types de bétons :

**Le GRC :** un béton renforcé avec une fibre de verre, résistante aux alcalis du ciment. Le GRC permet d'épouser n'importe quelle forme, puisqu'il est fabriqué sur un moule auquel on peut donner non seulement la forme désirée mais aussi une grande variété de textures, en fonction du fond du moule employé.

Les possibilités d'utilisations des éléments en GRC sont multiples : moucharabieh, mobilier urbain, ou panneaux de façade (Sandwich, Lame ou Stud Frame).

**Le Ductal :** Il s'agit d'un béton à double vocation. Le procédé d'habillage en Ductal est une technologie innovante dans le domaine des bétons à fibre à ultra haute performance ayant des caractéristiques mécaniques de durabilité exceptionnelles.



Gare LGV de Kenitra

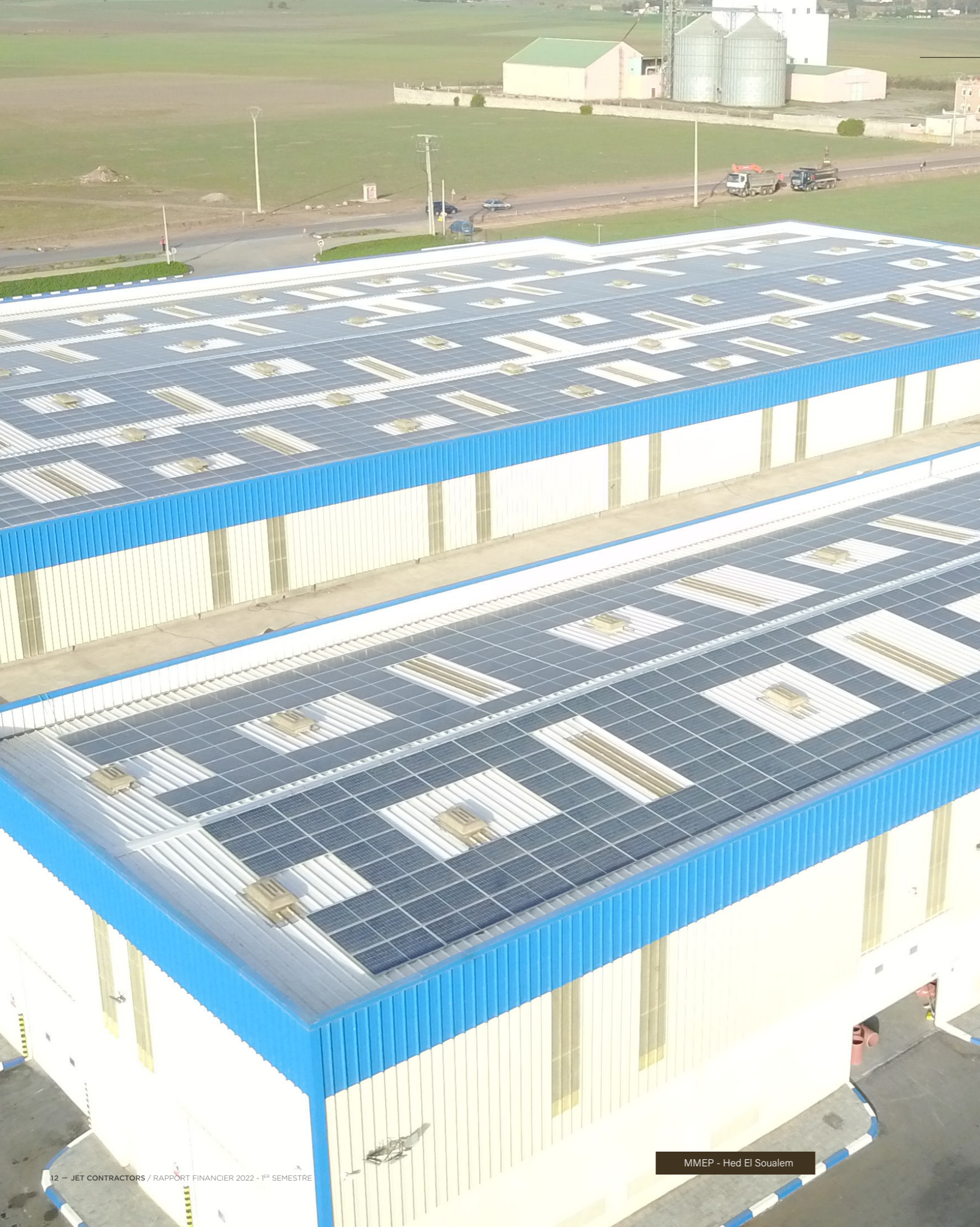
## Structures et ouvrages métalliques

### Délivrer des structures optimisées avec une approche industrielle

Jet Contractors renforce sa ligne métier «structures et ouvrages métalliques» portées par ses filiales AR Factory et Mea Wood.

Jet Contractors a réalisé et installé des charpentes de moyenne et grande dimensions tant en métal qu'en bois lamellé-collé sur des projets phares durant les 10 dernières années.

Avec des entités dédiées pour chaque type de structures, Jet Contractors délivre avec une approche industrielle optimisée en permanence la conception, le dimensionnement, la fabrication, la livraison et la pose des structures de bâtiments de loisirs, d'unités industrielles et d'ouvrages d'art.



## EPC solaire

### Agir pour la transition énergétique Grâce au photovoltaïque

Notre expertise photovoltaïque au service de la transition énergétique.

Jet Energy est une société marocaine spécialisée dans la réalisation, l'exploitation et la maintenance de centrales photovoltaïques.

Fondée en 2012, sa création émane d'une volonté d'accompagner la stratégie nationale de transition énergétique vers les sources renouvelables et en particulier, l'énergie solaire photovoltaïque sous ses différentes formes.

Jet Energy a su, grâce à son expertise et son savoir-faire, se positionner comme leader marocain dans son domaine et se développe aujourd'hui sur le marché international, et particulièrement en Afrique subsaharienne.

#### Certification Taqa Pro

Toujours dans un souci de qualité et de maîtrise des bonnes pratiques d'installation photovoltaïque, après une première certification « Taqa pro » PV+, Jet Energy a enchaîné par une seconde certification « Taqa Pro » pompage solaire durant la 2<sup>ème</sup> session de labellisation en 2019.



#### Label Taqa Pro

Ces labels ont été lancés pour organiser le métier d'installateur photovoltaïque, rassurer les utilisateurs et booster le secteur qui connaîtra bientôt une libéralisation de la production électrique de basse tension à partir de sources renouvelables. Ils sont attribués pour une durée de deux ans reconductibles si l'entreprise re-dépose un dossier prouvant notamment qu'elle a effectué un nombre minimum d'installations, avec l'éventualité de repasser la formation ou le test d'admission.

# Faits Marquants

## FAITS MARQUANTS



### CERTIFICATIONS ISO

Dans le cadre du renouvellement des ses certifications et après un audit tierce réalisé par le Bureau Veritas les 11, 12 et 13 Avril 2022, Jet Contractors a conservé sa triple certification ISO 9001 version 2015, ISO 14001 version 2015 et ISO 45001 version 2018.



### JPO - PLATEFORME DES JEUNES SKHIRAT TEMARA

Des Journées portes ouvertes dédiées à l'entrepreneuriat ont été organisées dans le cadre de la Plateforme des jeunes "JUSSUR", au profit des jeunes porteurs de projets. Jet Contractors était présent en tant qu'acteur majeur dans l'accompagnement et la mise en place d'offres de formations ou de stages, ainsi que dans la mise à disposition d'opportunités d'intégration du marché de travail.

### INDUSTRY MEETING DAYS - TANGER

A l'occasion de la messe annuelle de l'industrie, organisée cette année à Tanger, Jet Contractors a lancé la commercialisation de son nouveau Parc Industriel de la Larache. Un projet industriel visant à devenir une référence régionale pour l'accueil des entreprises nationales et internationales.



### CAMPAGNE DE DON DE SANG

Sur une initiative du Groupe et dans un élan de solidarité nationale, l'ensemble des collaborateurs de notre groupe se sont mobilisés pour participer massivement à la campagne «Don de sang ». Dans un but de pallier le manque qu'enregistrent les centres de transfusion sanguine à travers le royaume, durant cette conjoncture exceptionnelle marquée par la lutte contre la pandémie du coronavirus.

### PARTENARIAT JET ENERGY - EMPOWER NEW ENERGY

Jet Energy a signé un partenariat avec la société norvégienne d'investissements dans les énergies renouvelables, Empower New Energy, La cérémonie de signature s'est tenue à Casablanca, lors de l'évènement « Accélérer le développement des filières et entreprises greentech au Maroc » organisé par le Cluster Solaire.

Ce partenariat vise à exécuter le projet solaire photovoltaïque en toiture du groupe avicole Zalar Holding d'une puissance totale de 2,5 Mwc. Pour un montant de 2 millions de dollars, il s'agit du premier investissement d'Empower au Maroc.





## RÉALISATIONS S1 2022



1



2

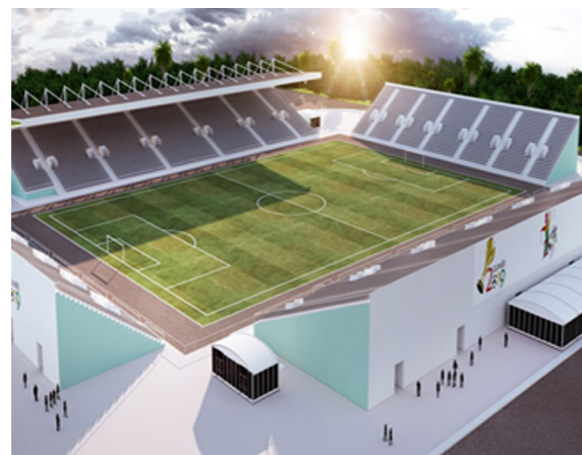


### PRINCIPAUX PROJETS DÉCROCHÉS AU PREMIER SEMESTRE 2022 :

1. Gare Maritime de Nador
2. Centre Hospitalier Universitaire de Laayoune
3. Université Euro Méditerranéenne de Fès - Phase 2
4. Palais des Congrès - Benguerir
5. Stade Kindia - Guinée Conakry



4



5

## FAITS MARQUANTS

### PARTICIPATION ET PÉRIMÈTRE DE JET CONTRACTORS

Le premier semestre 2022 a été marqué par la transformation de la succursale établie au Sénégal en filiale au capital de 60 Millions Francs CFA.

Cette transformation vient répondre aux objectifs de développement stratégique dans cette région.

### COMITÉ D'AUDIT :

Madame Bouthayna IRAQUI HOUSSAINI a été nommée présidente du comité d'audit de la société Jet Contractors en remplacement de Monsieur Mohammed Amine BENHALIMA qui a démissionné de cette fonction et de la fonction d'administrateur.

### PERSPECTIVES :

Grâce à un important carnet de commandes, Jet Contractors confirme la croissance de ses activités avec une augmentation de son chiffre d'affaires et une baisse de sa dette.

L'activité à l'international prend une place de plus en plus importante dans le carnet de commandes groupe et dans l'activité opérationnelle. Aussi, plusieurs filiales affichent désormais une forte autonomie dans leur chiffre d'affaires par rapport au Groupe.

Le groupe Jet Contractors maintient sa stratégie de croissance et de diversification en s'appuyant sur ses implantations à l'international et ses structures industrielles.

## CARNET DE COMMANDES

\*social

Le carnet de commandes consolidé au 30/06/2022 est de : 4,2 milliard de dhs

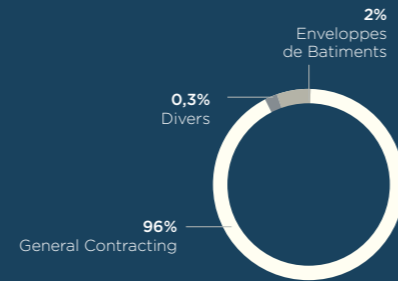
## PRISE DE COMMANDES

\*social

Avec une prise de commande de 1,57 Milliards au cours du premier semestre, le carnet de commandes consolidé au 30/06/2022 s'élève à 4,2 milliard de dhs :

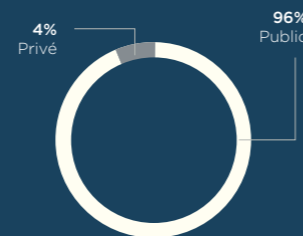
### CATÉGORIE

General Contracting	1 514 471 397,00	96%
Enveloppes De Bâtiments	48 454 632,00	3,1%
Divers	4 649 720,00	0,3%
<b>Total</b>	<b>1 567 575 749,00</b>	<b>100%</b>



### SECTEUR

Public	1 500 392 154,00	96%
Privé	67 183 595,00	4%
<b>Total</b>	<b>1 567 575 749,00</b>	<b>100%</b>



# Périmètre de consolidation

## RÉFÉRENTIEL COMPTABLE :

Les comptes consolidés du groupe JET CONTRACTORS ont été établis conformément aux normes Marocaines telles que prescrites par le conseil National de la Comptabilité en se référant à l'avis N°5.

## PÉRIMÈTRE ET MÉTHODE DE CONSOLIDATION

Le périmètre de consolidation est composé des sociétés suivantes :

Entité	30/06/2022			31/12/2021			Méthode de consolidation
	Société détentrice	% de contrôle	% d'intérêt	Société détentrice	% de contrôle	% d'intérêt	
JET CONTRACTORS	SOCIETE MERE			SOCIETE MERE			IG
AR FACTORY	JET CONTRACTORS	70%	70%	JET CONTRACTORS	70%	70%	IG
JET PRIM	JET CONTRACTORS	92.5%	93%	JET CONTRACTORS	92.5%	93%	IG
JET ENERGY	JET CONTRACTORS	100%	100%	JET CONTRACTORS	100%	100%	IG
MOROCCAN CONTRACTORS ASSOCIATES	JET CONTRACTORS	100%	100%	JET CONTRACTORS	100%	100%	IG
MEAWOOD	JET CONTRACTORS	93%	93%	JET CONTRACTORS	93%	93%	IG
BE ARCH	JET CONTRACTORS	80%	80%	JET CONTRACTORS	80%	80%	IG
MEA MONTAGE	MEA WOOD	100%	93%	MEA WOOD	100%	93%	IG
CSK	JET CONTRACTORS	100%	100%	JET CONTRACTORS	100%	100%	IG
SIM JET MEA	JET CONTRACTORS	99,99%	99,99%	JET CONTRACTORS	99,99%	99,99%	IG
JET CONTRACTORS FZ	JET CONTRACTORS	100%	100%	JET CONTRACTORS	100%	100%	IG
BRASS EX JET CONTRACTORS ZI	JET CONTRACTORS	100%	100%	JET CONTRACTORS	100%	100%	IG
JET CONTRACTORS Holding France	JET CONTRACTORS	100%	100%	JET CONTRACTORS	100%	100%	IG
JET CONTRACTORS INTERNATIONAL	JET CONTRACTORS HOLDING France	80%	80%	JET CONTRACTORS HOLDING France	80%	80%	IG
JET CONTRACTORS ITALY	JET CONTRACTORS HOLDING France	100%	100%	JET CONTRACTORS HOLDING France	100,0%	100,0%	IG
JET CONTRACTORS Sénégal	JET CONTRACTORS	100%	100%	JET CONTRACTORS	100%	100%	Transfert de la Succursale en filiale

IG : Intégration globale MEE : Mise en équivalence

### Les retraitements de consolidation portent sur :

#### Les dettes et les créances réciproques ;

- Les produits et les charges intragroupe ;
- La marge sur facturation des filiales figurant dans les encours ;
- L'annulation des titres de participation, des prêts et emprunts ;
- Les résultats internes (dividendes distribués...);
- Les marges sur amortissements des immobilisations acquises en intragroupe ;
- Les dotations aux provisions pour dépréciation des titres de participation ;
- Les écarts de conversion ;
- L'écart d'acquisition ;
- Le traitement des comptes de la société mise en équivalence
- Les Impôts différés.

# Comptes Semestriels 2022

## COMPTES SOCIAUX SEMESTRIELS S1 2022

### BILAN ACTIF

ACTIF		EXERCICE 30/06/2022			PRECEDENT
		Brut	Amort - Prov	Net	Net 31/12/2021
ACTIF IMMOBILISE	<b>IMMOBILISATION EN NON VALEUR (A)</b>	<b>9 997 793,92</b>	<b>5 676 507,57</b>	<b>4 321 286,35</b>	<b>5 321 065,77</b>
	Frais préliminaires	2 830 051,92	1 848 236,57	981 815,35	1 264 820,57
	Charges à répartir sur plusieurs exercices	7 167 742,00	3 828 271,00	3 339 471,00	4 056 245,20
	Primes de remboursement des obligations				
	<b>IMMOBILISATIONS INCORPORELLES (B)</b>	<b>6 974 397,33</b>	<b>3 340 233,95</b>	<b>3 634 163,38</b>	<b>3 008 052,76</b>
	Immobilisation en recherche et développement				
	Brevets, marques, droits et valeurs similaires	3 602 196,28	3 340 233,95	261 962,33	392 745,11
	Fonds commercial				
	Autres immobilisations incorporelles	3 372 201,05		3 372 201,05	2 615 307,65
	<b>IMMOBILISATIONS CORPORELLES (C)</b>	<b>88 264 805,47</b>	<b>43 415 031,98</b>	<b>44 849 773,49</b>	<b>45 682 463,65</b>
	Terrains	4 457 809,00	0	4 457 809,00	4 457 809,00
	Constructions	32 707 224,78	15 644 602,56	17 062 622,22	17 865 465,96
	Installations techniques, matériel et outillage	37 964 730,28	22 273 718,15	15 691 012,13	14 987 218,76
	Matériel transport	1 486 866,90	1 335 468,09	151 398,81	178 502,02
	Mobilier, matériel de bureau, aménagements divers	5 664 205,42	3 386 378,53	2 277 826,89	2 389 192,91
	Autres immobilisations corporelles	5 670 469,1	774 864,7	4 895 604,4	3 910 685,00
	Immobilisations corporelles en cours	313 500,00		313 500,00	1 893 590,00
	<b>IMMOBILISATIONS FINANCIERES (D)</b>	<b>196 708 016,16</b>	<b>1 200 537,18</b>	<b>195 507 478,98</b>	<b>195 382 372,05</b>
	Prêts immobilisés				1 032 738,70
	Autres créances financières	30 590 566,88	163 235,18	30 427 331,70	30 275 693,33
	Titres de participation	166 117 449,28	1 037 302,00	165 080 147,28	164 073 940,02
	Autres titres immobilisés				
	<b>ECARTS DE CONVERSION ACTIF (E)</b>	<b>3350,56</b>		<b>3350,56</b>	<b>9280,04</b>
Diminution des créances immobilisées	3350,56		3350,56	9280,04	
Augmentation des dettes de financement					
<b>TOTAL I (A+B+C+D+E)</b>	<b>301 948 363,44</b>	<b>53 632 310,68</b>	<b>248 316 052,76</b>	<b>249 403 234,27</b>	
ACTIF CIRCULANT	<b>STOCKS (F)</b>	<b>406 728 630,28</b>	<b>38 587 937,28</b>	<b>368 140 693,00</b>	<b>351 430 187,40</b>
	Marchandises				
	Matières et fournitures consommables	173 772 692,16	38 587 937,28	135 184 754,88	105 374 232,00
	Produits en cours	232 955 938,12		232 955 938,12	246 055 955,40
	Produits intermédiaires et produits résiduels				
	Produits finis				
	<b>CREANCES DE L'ACTIF CIRCULANT (G)</b>	<b>2 325 305 622,27</b>	<b>107 888 219,82</b>	<b>2 217 417 402,45</b>	<b>2 315 370 499,11</b>
	Fournisseurs débiteurs, avances et acomptes	38 270 303,01	1 080 038,40	37 190 264,61	70 595 973,65
	Clients et comptes rattachés	2 054 886 547,44	88 882 147,83	1 966 004 399,61	2 064 969 733,71
	Personnel	90 000,00		90 000,00	160 576,30
	Etat	148 021 449,08		148 021 449,08	149 298 390,10
	Comptes d'associés	35 988 292,72		35 988 292,72	0
	Autres débiteurs	35 559 338,02	17 926 033,59	17 633 304,43	16 705 515,93
Comptes de régularisation Actif	12 489 692,00		12 489 692,00	13 640 309,42	
<b>TITRES ET VALEURS DE PLACEMENT (H)</b>					
<b>ECARTS DE CONVERSION - ACTIF (I)</b>	<b>3 246 150,81</b>		<b>3 246 150,81</b>	<b>3 680 148,67</b>	
<b>TOTAL II (F+G+H+I)</b>	<b>2 735 280 403,36</b>	<b>146 476 157,10</b>	<b>2 588 804 246,26</b>	<b>2 670 480 835,18</b>	
TRESO	<b>TRÉSORERIE - ACTIF</b>	<b>32 000 350,79</b>		<b>32 000 350,79</b>	<b>100 035 928,80</b>
	Chèques et valeurs à encaisser				
	Banque, T.G. et C.C.P.	31 893 992,78		31 893 992,78	99 999 320,54
	Caisse, Régies d'avances et accreditifs	106 358,01		106 358,01	36 608,26
<b>TOTAL III</b>	<b>32 000 350,79</b>		<b>32 000 350,79</b>	<b>100 035 928,80</b>	
<b>TOTAL ACTIF (I + II + III)</b>	<b>3 069 229 117,59</b>	<b>200 108 467,78</b>	<b>2 869 120 649,81</b>	<b>3 019 919 998,25</b>	

## COMPTES SOCIAUX SEMESTRIELS S1 2022

### BILAN PASSIF

PASSIF		EXERCICE 30/06/2022	PRECEDENT 31/12/2021
FINANCEMENT PERMANENT	<b>CAPITAUX PROPRES (A)</b>	<b>876 848 168,77</b>	<b>895 505 442,44</b>
	Capital social ou personnel (1)	151 476 100,00	151 476 100,00
	Moins : actionnaires, capital souscrit non appelé		
	Capital appelé dont verse :		
	Primes d'émission, de fusion, d'apport	284 056 600,00	284 056 600,00
	Ecarts de réévaluation		
	Réserve légale	15 147 610,00	14 861 900,00
	Autres réserves	3 000 000,00	3 000 000,00
	Report à nouveau (2)	441 836 383,10	431 602 868,29
	Résultat en instance d'affectation (2)		
	Résultat net de l'exercice (2)	-18 668 524,33	10 507 974,15
	<b>CAPITAUX PROPRES ASSIMILES (B)</b>	<b>4 861 864,33</b>	<b>5 256 060,36</b>
	Subventions d'investissements	4 861 864,33	5 256 060,36
	Provisions réglementées		
	<b>DETTES DE FINANCEMENT (C)</b>	<b>336 672 631,86</b>	<b>352 571 715,91</b>
	Emprunts obligataires	171 428 580,00	171 428 580,00
	Autres dettes de financement	165 244 051,86	181 143 135,91
	<b>PROVISIONS DURABLES POUR RISQUES ET CHARGES (D)</b>		
Provisions pour risques			
Provisions pour charges			
<b>ECARTS DE CONVERSION - PASSIF (E)</b>	<b>0,00</b>	<b>0,00</b>	
Augmentation des créances immobilisées	0,00	0,00	
Diminution des dettes de financement			
<b>TOTAL I (A+B+C+D+E)</b>	<b>1 218 382 664,96</b>	<b>1 253 333 218,71</b>	
PASSIF CIRCULANT	<b>DETTES DU PASSIF CIRCULANT (F)</b>	<b>1 201 568 230,82</b>	<b>1 374 676 169,64</b>
	Fournisseurs et comptes rattachés	789 443 164,61	770 153 778,47
	Clients créditeurs, avances et acomptes	76 663 916,42	258 267 023,04
	Personnel	3 834 195,50	3 590 854,17
	Organismes sociaux	1 140 244,41	1 031 620,70
	Etat	311 540 493,41	323 303 185,76
	Comptes d'associés		
	Autres créanciers	2 771 145,93	4 059 402,71
	Comptes de régularisation - passif	16 175 070,54	14 270 304,79
	<b>AUTRES PROVISIONS POUR RISQUES ET CHARGES (G)</b>	<b>19 244 768,33</b>	<b>15 604 715,87</b>
<b>ECARTS DE CONVERSION - PASSIF (Éléments circulants) (H)</b>	<b>944 475,14</b>	<b>762 083,61</b>	
<b>TOTAL II (F+G+H)</b>	<b>1 221 757 474,29</b>	<b>1 391 042 969,12</b>	
TRESO	<b>TRÉSORERIE - PASSIF</b>	<b>428 980 510,56</b>	<b>375 543 810,42</b>
	Crédits d'escompte	3 684 946,00	7 281 063,00
	Crédits de trésorerie	179 389 915,15	150 257 285,63
	Banques (soldes créditeurs)	245 905 649,41	218 005 461,79
<b>TOTAL III</b>	<b>428 980 510,56</b>	<b>375 543 810,42</b>	
<b>TOTAL PASSIF (I + II + III)</b>	<b>2 869 120 649,81</b>	<b>3 019 919 998,25</b>	

# COMPTES SOCIAUX SEMESTRIELS S1 2022

## COMPTES DE PRODUITS ET CHARGES

CPC	OPERATIONS		TOTAUX			
	Propres à L'exercice 1	Exercices précédent 2	Exercice 1 + 2 = 3 30/06/2022	Exercice Précédant 30/06/2021	Exercice Précédant 31/12/2021	
<b>EXPLOITATION</b>	<b>I - PRODUITS D'EXPLOITATION</b>					
	Ventes de marchandises (en l'état)	1 067 249,11		1 067 249,11	4 491 850,89	21 473 909,91
	Ventes de biens et services produits	773 215 136,35		773 215 136,35	667 543 353,59	1 453 308 284,60
	<b>Chiffre d'affaires</b>	<b>774 282 385,46</b>		<b>774 282 385,46</b>	<b>672 035 204,48</b>	<b>1 474 782 194,51</b>
	Variation de stock de produits (±)	-13 100 017,28		-13 100 017,28	23 778 130,46	53 700 844,23
	Immobilisations produites par l'Esté pour elle-même				0,00	0,00
	Subvention d'exploitation				0,00	0,00
	Autres produits d'exploitation				0,00	0,00
	Reprises d'exploitation; transfert de charges	131 534 552,21		131 534 552,21	138 133 094,84	138 133 094,84
	<b>TOTAL I</b>	<b>892 716 920,39</b>		<b>892 716 920,39</b>	<b>833 946 429,78</b>	<b>1 666 616 133,58</b>
	<b>II - CHARGES D'EXPLOITATION</b>					
	Achats revendus de marchandises	246 276,49		246 276,49	3 940 704,91	17 686 518,46
	Achats consommés de matières et de fournitures	642 938 429,47	824 736,46	643 763 165,93	549 120 101,04	1 271 695 015,47
Autres charges externes	63 046 340,44	1 174 368,45	64 220 708,89	57 091 791,78	113 383 756,19	
Impôts et taxes	2 684 855,65		2 684 855,65	1 300 977,92	3 387 743,15	
Charges de personnel	25 209 040,56		25 209 040,56	27 447 496,29	52 894 145,83	
Autres charges d'exploitation	290 000,00		290 000,00	290 000,00	580 000,00	
Dotations d'exploitation	148 003 599,82		148 003 599,82	185 603 760,46	141 623 642,54	
<b>TOTAL II</b>	<b>882 418 542,43</b>	<b>1 999 104,91</b>	<b>884 417 647,34</b>	<b>824 794 832,40</b>	<b>1 601 250 821,64</b>	
<b>III - RESULTAT D'EXPLOITATION (I - II)</b>			<b>8 299 273,05</b>	<b>9 151 597,38</b>	<b>65 365 311,94</b>	
<b>FINANCIER</b>	<b>IV - PRODUITS FINANCIERS</b>					
	Produits des titres de participation et autres t. immo			0,00		1 351,07
	Gains de change	582 444,21		582 444,21	730 695,65	1 165 956,12
	Intérêts et autres produits financiers	103 015,93		103 015,93	359 133,20	491 506,97
	Reprises financières; transferts de charges	22 940 022,69		22 940 022,69	32 121 355,34	32 121 355,34
	<b>TOTAL IV</b>	<b>23 625 482,83</b>		<b>23 625 482,83</b>	<b>33 211 184,19</b>	<b>33 780 169,50</b>
	<b>V - CHARGES FINANCIERES</b>					
	Charges d'intérêts	17 717 529,93	881 064,19	18 598 594,12	21 212 122,96	43 602 976,21
	Pertes de change	2 400 536,32		2 400 536,32	1 897 939,83	5 075 571,64
	Autres charges financières				0,00	2209,28
	Dotations financières	22 372 721,58		22 372 721,58	33 735 723,95	22 940 022,69
	<b>TOTAL V</b>	<b>42 490 787,83</b>	<b>881 064,19</b>	<b>43 371 852,02</b>	<b>56 845 786,74</b>	<b>71 620 779,82</b>
	<b>VI - RESULTAT FINANCIER (IV - V)</b>			<b>-19 746 369,19</b>	<b>-23 634 602,55</b>	<b>-37 840 610,32</b>
<b>VII - RESULTAT COURANT (III + VI)</b>			<b>-11 447 096,14</b>	<b>-14 483 005,17</b>	<b>27 524 701,62</b>	
<b>NON COURANT</b>	<b>VIII - PRODUITS NON COURANTS</b>					
	Produits des cessions d'immobilisations			14 633 898,81		22 962 106,29
	Subventions d'équilibre			0,00		0,00
	Reprises sur subventions d'investissement	394 196,03		394 196,03	394 196,03	788 392,07
	Autres produits non courants	753 978,60	642,64	754 621,24	82 983,63	109 864,03
	Reprises non courantes; transferts de charges				0,00	0,00
	<b>TOTAL VIII</b>	<b>1 148 174,63</b>	<b>642,64</b>	<b>1 148 817,27</b>	<b>15 111 078,47</b>	<b>23 860 362,39</b>
	<b>IX - CHARGES NON COURANTES</b>					
	Valeurs nettes d'amort. des immo. cédées			14 096 421,09		22 404 736,43
	Subventions accordées			0,00		0,00
	Autres charges non courantes	108 737,06		108 737,06	8811,21	344 312,52
	Dotations non courantes aux amort. Et provisions	203 360,35		203 360,35	0,00	0,00
	<b>TOTAL IX</b>	<b>312 097,41</b>		<b>312 097,41</b>	<b>14 105 232,30</b>	<b>22 749 048,95</b>
<b>X - RESULTAT NON COURANT (VIII - IX)</b>			<b>836 719,86</b>	<b>1 005 846,17</b>	<b>1 111 313,44</b>	
<b>XI - RESULTAT AVANT IMPOTS (VII + X)</b>			<b>-10 610 376,28</b>	<b>-13 477 159,00</b>	<b>28 636 015,06</b>	
<b>XII - IMPOTS SUR LES RESULTATS</b>	<b>8 058 148,05</b>		<b>8 058 148,05</b>	<b>22 738 549,97</b>	<b>18 128 040,91</b>	
<b>XIII - RESULTAT NET (XI - XII)</b>			<b>-18 668 524,33</b>	<b>-36 215 708,97</b>	<b>10 507 974,15</b>	
<b>XIV - TOTAL DES PRODUITS (I + IV + VIII)</b>			<b>917 491 220,49</b>	<b>882 268 692,44</b>	<b>1 724 256 665,47</b>	
<b>XV - TOTAL DES CHARGES (II + V + IX + XII)</b>			<b>936 159 744,82</b>	<b>918 484 401,41</b>	<b>1 713 748 691,32</b>	
<b>XVI - RESULTAT NET (XIV - XV)</b>			<b>-18 668 524,33</b>	<b>-36 215 708,97</b>	<b>10 507 974,15</b>	

# COMPTES SOCIAUX SEMESTRIELS S1 2022

## TABLEAU DE FINANCEMENT DE L'EXERCICE 30/06/2022

### I. SYNTHÈSE DES MASSES DU BILAN:

MASSES	EXERCICE a	EXERCICE PRÉCÉDENT b	Variation (a-b)	
			Emplois c	Ressources d
1 Financement Permanent	1 218 382 664,96	1 253 333 218,71	34 950 553,75	
2 Moins Actif Immobilisé	248 316 052,76	249 403 234,27		1 087 181,51
<b>= Fonds de Roulement Fonctionnel (1-2) (A)</b>	<b>970 066 612,20</b>	<b>1 003 929 984,44</b>	<b>-</b>	<b>33 863 372,24</b>
4 Actif Circulant	2 588 804 246,26	2 670 480 835,18	81 676 588,92	
5 Moins Passif Circulant	1 221 757 474,29	1 391 042 969,12	169 285 494,83	
<b>= Besoins de Financement Global (4-5) (B)</b>	<b>1 367 046 771,97</b>	<b>1 279 437 866,06</b>	<b>87 608 905,91</b>	
<b>= Trésorerie Nette (Actif - Passif) (A - B)</b>	<b>- 396 980 159,77</b>	<b>- 275 507 881,62</b>		<b>121 472 278,15</b>

### II. EMPLOIS ET RESSOURCES:

RESSOURCES STABLES DE L'EXERCICE (FLUX)	EXERCICE		EXERCICE PRÉCÉDENT	
	EMPLOIS	RESSOURCES	EMPLOIS	RESSOURCES
<b>AUTOFINANCEMENT: (A)</b>				
* Capacité d'Autofinancement		14 689 605,65		7 417 856,55
* Distribution de Bénéfices		605,65		7 417 856,55
<b>CESSIONS ET RÉDUCTIONS D'IMMOBILISATIONS: (B)</b>		9 487 000,95		94 291 093,27
* Cession d'Immobilisations Incorporelles		-		-
* Cession d'Immobilisations Corporelles		-		22 962 106,29
* Cession d'Immobilisation Financières		-		-
* Récupérations sur Créances Immobilisées		9 487 000,95		71 328 986,98
<b>AUGMENTATIONS DES CAPITAUX PROPRES ET ASSIMILÉS: (C)</b>		-		19 999 700,00
* Augmentations de Capital, Apports		-		19 999 700,00
* Subventions d'Investissement		-		-
<b>AUGMENTATIONS DES DETTES DE FINANCEMENT: (D)</b>		-		-
(Nette de primes de remboursement)		-		-
<b>I. TOTAL DES RESSOURCES STABLES: (A+B+C+D)</b>		<b>5 202 604,70</b>		<b>121 708 649,82</b>
<b>EMPLOIS STABLE DE L'EXERCICE (FLUX):</b>				
<b>ACQUISITIONS ET AUGMENTATIONS D'IMMOBILISATIONS: (E)</b>	12 761 683,49		72 251 969,39	
* Acquisition d'Immobilisations Incorporelles	756 893,40		2 366 507,65	
* Acquisition d'Immobilisations Corporelles	2 554 870,26		15 074 291,40	
* Acquisition d'Immobilisations Financières	1 006 207,26		33 299 800,00	
* Augmentation des Créances Immobilisées	8 443 712,57		21 511 370,34	
<b>REMBOURSEMENTS DES CAPITAUX PROPRES (F)</b>				
<b>REMBOURSEMENTS DES DETTES DE FINANCEMENT (G)</b>	15 899 084,05		61 858 036,71	
<b>EMPLOIS EN NON-VALEURS (H)</b>			331 999,52	
<b>II. TOTAL DES EMPLOIS STABLES (E+F+G+H)</b>	28 660 767,54		134 442 005,62	
<b>III. VARIATION DU BESOIN DE FINANCEMENT GLOBAL (B.F.G.)</b>	87 608 905,91			16 031 567,94
<b>IV. VARIATION DE LA TRÉSORERIE</b>			121 472 278,15	3 298 212,14
<b>TOTAL GENERAL</b>	<b>116 269 673,45</b>	<b>116 269 673,45</b>	<b>137 740 217,76</b>	<b>137 740 217,76</b>

## COMPTES CONSOLIDÉS SEMESTRIELS S1 2022

### BILAN ACTIF

	ACTIF	S1 2022	EXERCICE PRECEDENT 2021
		Net	Net
	<b>IMMOBILISATIONS EN NON VALEURS: (A)</b>	<b>4 532 234,94</b>	<b>5 531 116,67</b>
	* Frais Préliminaires	1 044 042,48	1 303 777,36
	* Charges à Répartir sur Plusieurs Exercices	3 488 192,47	4 227 339,31
	* Primes de Remboursement des Obligations	-	-
	<b>IMMOBILISATIONS INCORPORELLES: (B)</b>	<b>50 272 143,20</b>	<b>53 680 133,99</b>
	* Ecart d'acquisition	46 121 768,18	50 314 656,20
	* Immobilisations en Recherche et Développement	-	-
	* Brevets, Marques, Droits et Valeurs Similaires	778 173,97	750 170,15
	* Fonds Commercial	-	-
	* Autres Immobilisations Incorporelles	3 372 201,05	2 615 307,65
	<b>IMMOBILISATIONS CORPORELLES: (C)</b>	<b>86 962 581,80</b>	<b>90 106 758,85</b>
	* Terrains	4 457 809,00	4 457 809,00
	* Constructions	20 905 070,65	21 870 050,70
	* Installations Techniques, Matériel & Outillage	50 592 374,08	51 701 687,32
	* Matériel de Transport	186 503,29	190 119,78
	* Mobilier de Bureau, Aménagements Divers	5 486 890,88	5 492 439,96
	* Autres Immobilisations Corporelles	4 895 604,44	3 910 685,00
	* Immobilisations Corporelles en Cours	438 329,45	2 483 967,08
	<b>IMMOBILISATIONS FINANCIERES: (D)</b>	<b>25 765 550,53</b>	<b>23 901 561,61</b>
	* Prêts Immobilisés	1 365 887,31	1 268 647,32
	* Autres Créances Financières	24 252 448,62	22 485 699,70
	* Titres de Participation	147 214,59	147 214,59
	* Titres mis en équivalence	-	-
	* Autres Titres Immobilisés	-	-
	<b>ECART DE CONVERSION - ACTIF: (E)</b>	<b>-</b>	<b>-</b>
	* Diminution des Créances Immobilisées	-	-
	* Augmentation Des dettes Financières	-	-
	<b>TOTAL I ( A + B + C + D + E ):</b>	<b>167 532 510,47</b>	<b>173 219 571,13</b>
	<b>STOCKS: (F)</b>	<b>543 771 427,36</b>	<b>498 228 953,56</b>
	* Marchandises	-	-
	* Matériel et Fournitures Consommables	187 892 090,25	130 123 062,70
	* Produits en Cours	355 854 618,38	368 074 223,39
	* Produits Intermédiaires et Produits Résiduels	-	-
	* Produits Finis	24 718,73	31 667,48
	<b>CREANCES DE L'ACTIF CIRCULANT: (G)</b>	<b>2 721 697 508,54</b>	<b>2 453 963 869,94</b>
	* Fournisseurs Débiteurs, Avances et Acomptes	50 983 610,70	67 371 986,53
	* Clients et Comptes Rattachés	2 453 609 107,71	2 167 731 132,41
	* Personnel	275 347,13	217 526,30
	* Etat	196 708 095,21	197 475 130,11
	* Comptes d'associés débiteurs	-	-
	* Autres Débiteurs	7 147 374,57	5 714 366,19
	* Compte de Régularisation Actif	12 973 973,22	15 453 728,39
	<b>TITRES ET VALEURS DE PLACEMENT (H)</b>	<b>-</b>	<b>-</b>
	<b>ECARTS DE CONVERSION ACTIF (I)</b>	<b>-</b>	<b>-</b>
	(Eléments circulants)	-	-
	<b>TOTAL II (F + G + H + I):</b>	<b>3 265 468 935,91</b>	<b>2 952 192 823,50</b>
	<b>TRESORERIE – ACTIF</b>	<b>47 960 168,12</b>	<b>119 021 124,19</b>
	* Chèques et Valeurs à Encaisser	634 756,03	838 681,23
	* Banque, T.G et C.C.P	47 007 149,17	118 020 451,76
	* Caisse, Régies d'Avances et Accréditifs	318 262,93	161 991,20
	<b>TOTAL III :</b>	<b>47 960 168,12</b>	<b>119 021 124,19</b>
	<b>TOTAL GENERAL ( I + II + III):</b>	<b>3 480 961 614,49</b>	<b>3 244 433 518,83</b>

## COMPTES CONSOLIDÉS SEMESTRIELS S1 2022

### BILAN PASSIF

	PASSIF	EXERCICE S1 2022	EXERCICE 2021
	<b>FONDS PROPRES:</b>		
	* Capital Social ou Personnel (1)	151 476 100,00	151 476 100,00
	* Moins: Actionnaires, Capital Souscrit Non Appelé		
	Capital Appelé		
	dont Versé . . .		
	* Primes d'Emission, de Fusion, d'Apport	284 056 600,00	284 056 600,00
	* Ecart d'évaluation	-	-
	* Réserve Légale	16 987 735,96	16 436 728,69
	* Autres Réserves	6 422 138,88	6 390 000,00
	* Report à Nouveau	503 392 825,98	493 329 031,95
	* Ecart de Conversion	431 458,90	1 062 251,33
	* Résultats Nets en Instance d'Affectation	-	-
	* Résultat net de l'exercice/Part Groupe	11 089 145,99	10 811 415,41
	* Intérêt hors groupe hors résultat S1 2022	11 345 527,26	9 387 859,35
	* Intérêt hors groupe / résultat S1 2022	1 009 650,09	1 957 667,91
	<b>TOTAL DES CAPITAUX PROPRES (A):</b>	<b>986 211 183,05</b>	<b>974 907 654,64</b>
	<b>CAPITAUX PROPRES ASSIMILES: (B)</b>	<b>6 288 787,21</b>	<b>5 969 822,84</b>
	* Subventions d'Investissement	6 288 787,21	5 969 822,84
	* Provisions Réglementées		
	<b>DETTES DE FINANCEMENT: (C)</b>	<b>410 139 279,64</b>	<b>430 553 246,32</b>
	* Emprunts Obligataires	171 428 580,00	171 428 580,00
	* Autres Dettes de Financement	238 710 699,64	259 124 666,32
	<b>PROVISIONS DURABLES POUR RISQUES ET CHARGES: (D)</b>	<b>1 328 277,38</b>	<b>1 332 383,27</b>
	* Provisions pour Risques		
	* Provisions pour Charges	1 328 277,38	1 332 383,27
	<b>ECARTS DE CONVERSION - PASSIF: (E)</b>	<b>-</b>	<b>-</b>
	* Augmentation de Créances Immobilisées		
	* Diminution des Dettes de Financement		
	<b>TOTAL I ( A + B + C + D + E ):</b>	<b>1 403 967 527,29</b>	<b>1 412 763 107,07</b>
	<b>DETTES DU PASSIF CIRCULANT: (F)</b>	<b>1 540 476 098,24</b>	<b>1 364 878 987,39</b>
	* Fournisseurs et Comptes Rattachés	757 768 133,56	614 044 195,87
	* Clients Crédeurs, Avances et Acomptes	287 799 131,85	279 718 085,19
	* Personnel	28 692 686,67	26 819 593,86
	* Organismes Sociaux	19 952 847,09	16 494 309,16
	* Etat	421 342 015,42	402 991 011,43
	* Comptes d'Associés	6 053 916,84	6 483 636,87
	* Autres Créanciers	2 548 517,28	3 237 587,69
	* Comptes de Régularisation - Passif	16 318 849,54	15 090 567,33
	<b>AUTRES PROVISIONS POUR RISQUES ET CHARGES (G)</b>	<b>16 045 573,28</b>	<b>11 972 834,32</b>
	<b>ECARTS DE CONVERSION PASSIF (Eléments Circulants) (H)</b>	<b>-</b>	<b>-</b>
	<b>TOTAL II ( F + G + H ):</b>	<b>1 556 521 671,52</b>	<b>1 376 851 821,71</b>
	<b>TRESORERIE PASSIF:</b>	<b>520 472 415,68</b>	<b>454 818 590,04</b>
	* Crédits d'Escompte	50 133 539,16	31 968 150,26
	* Crédits de Trésorerie	180 439 915,15	152 582 285,63
	* Banques solde créditeur	289 898 961,37	270 268 154,15
	<b>TOTAL III:</b>	<b>520 472 415,68</b>	<b>454 818 590,04</b>
	<b>TOTAL GENERAL ( I + II + III ):</b>	<b>3 480 961 614,49</b>	<b>3 244 433 518,83</b>

## COMPTES CONSOLIDÉS SEMESTRIELS S1 2022

COMPTES DE PRODUITS ET CHARGES AU 30/06/2022

	EXERCICE S1 2022	EXERCICE S1 2021	EXERCICE 2021
<b>I-PRODUITS D'EXPLOITATION:</b>			
* Ventes de Marchandises (en l'état)	1 067 249,11	4 491 850,89	21 473 909,91
* Ventes de Biens et Services Produits	1 037 103 865,49	744 164 054,17	1 658 370 887,32
* Chiffre d'Affaires	<b>1 038 171 114,60</b>	<b>748 655 905,06</b>	<b>1 679 844 797,23</b>
* Variation de Stocks de Produits (+ ou -) (1)	- 12 226 553,75	31 271 816,19	67 045 856,52
* Immobilisations Produites par l'Entreprise pour elle-même	12 450,00	73 744,92	164 290,90
* Subventions d'Exploitation	-	58 800,00	128 842,68
* Autres Produits d'Exploitation	2 280,29	3 188,73	54 361,14
* Reprises d'Exploitation: Transferts de Charges	114 297 409,19	116 396 290,31	119 107 677,89
<b>TOTAL I:</b>	<b>1 140 256 700,32</b>	<b>896 459 745,21</b>	<b>1 866 345 826,34</b>
<b>II-CHARGES D'EXPLOITATION:</b>			
* Achats Revendus de Marchandises (2)	246 276,49	3 940 704,91	17 686 518,46
* Achats Consommés de Matières et Fournitures (2)	700 852 790,90	493 668 613,60	1 200 101 382,16
* Autres Charges Externes	94 085 633,50	78 225 487,01	151 698 933,96
* Impôts et Taxes	2 987 671,73	1 731 273,07	3 949 692,30
* Charges de Personnel	131 735 070,88	124 975 463,78	254 191 282,69
* Autres Charges d'Exploitation	313 820,40	290 000,00	2 683 338,21
* Dotations d'Exploitation	142 236 811,67	168 037 996,67	130 085 221,66
<b>Total II:</b>	<b>1 072 458 075,57</b>	<b>870 869 539,04</b>	<b>1 760 396 369,45</b>
<b>III-RESULTAT D'EXPLOITATION III (I - II):</b>	<b>67 798 624,75</b>	<b>25 590 206,17</b>	<b>105 949 456,89</b>
<b>IV -PRODUITS FINANCIERS:</b>			
* Produits des Titres de Participation et Autres Titres Immobilisés			1 351,07
* Gains de Change	1 169 581,32	1 142 819,92	1 730 369,38
* Intérêts et Autres Produits Financiers	17 715,45	83 099,46	161 970,37
* Reprises Financières: Transferts de Charges			
<b>TOTAL IV:</b>	<b>1 187 296,77</b>	<b>1 225 919,38</b>	<b>1 893 690,82</b>
<b>V-CHARGES FINANCIERES:</b>			
* Charges d'Intérêts	22 031 307,44	24 228 538,87	50 312 484,22
* Pertes de Change	3 457 923,38	5 003 578,48	9 093 951,31
* Autres Charges Financières			141 830,87
* Dotations Financières			
<b>TOTAL V:</b>	<b>25 489 230,83</b>	<b>29 232 117,35</b>	<b>59 548 266,40</b>
<b>VI-RESULTAT FINANCIER (IV - V):</b>	<b>-24 301 934,06</b>	<b>-28 006 197,97</b>	<b>-57 654 575,59</b>
<b>VII-RESULTAT COURANT (III + VI):</b>	<b>43 496 690,70</b>	<b>-2 415 991,80</b>	<b>48 294 881,31</b>
<b>VIII-PRODUITS NON COURANTS:</b>			
* Produits de Cessions d'Immobilisations	3 778 922,75	16 686 848,81	26 751 158,11
* Subvention d'Equilibre	-	-	-
* Reprises sur Subventions d'Investissement	405 395,63	459 714,62	925 903,41
* Autres Produits Non-Courants	1 226 589,77	125 115,55	896 247,69
* Reprises Non-Courantes: Transferts de Charges		101 014,53	965 325,24
<b>TOTAL VIII</b>	<b>5 410 908,15</b>	<b>17 372 693,51</b>	<b>29 538 634,45</b>
<b>IX-CHARGES NON COURANTES</b>			
* Valeurs Nettes d'Amortissement des Immobilisations Cédées	4 498 297,13	16 071 464,95	26 148 869,32
* Subventions Accordées	724 360,00	-	-
* Autres Charges Non Courantes	1 208 168,87	262 809,86	1 593 604,38
* Dotations Non Courantes aux Amortissements et aux Provisions	203 360,35	-	-
<b>Total IX</b>	<b>6 634 186,35</b>	<b>16 334 274,81</b>	<b>27 742 473,70</b>
<b>X-RESULTAT NON COURANT (VIII - IX)</b>	<b>-1 223 278,20</b>	<b>1 038 418,70</b>	<b>1 796 160,75</b>
<b>XI-RESULTAT AVANT IMPOTS (VII+ ou - X)</b>	<b>42 273 412,50</b>	<b>-1 377 573,10</b>	<b>50 091 042,06</b>
<b>QUOTE PART DES SOCIETES INCLUSES PAR MISE EN EQUIVALENCE</b>			
<b>AMORTISSEMENT DE L'ECART D'ACQUISITION</b>	<b>4 192 888,02</b>	<b>4 192 888,02</b>	<b>8 385 776,03</b>
<b>XII-IMPOTS SUR LES RESULTATS</b>	<b>25 981 728,40</b>	<b>27 371 360,91</b>	<b>28 936 182,70</b>
<b>XIII-RESULTAT NET Total (XI - XII)</b>	<b>12 098 796,08</b>	<b>-32 941 822,02</b>	<b>12 769 083,32</b>
Résultat Part des Intérêts Minoritaires	1 009 650,09	358 293,75	1 957 667,91
<b>Résultat Part du Groupe</b>	<b>11 089 145,99</b>	<b>-33 300 115,77</b>	<b>10 811 415,41</b>
<b>XIV-TOTAL DES PRODUITS (I+IV+VIII)</b>	<b>1 146 854 905,24</b>	<b>915 058 358,10</b>	<b>1 897 778 151,61</b>
<b>XV-TOTAL DES CHARGES (II+V+IX+XII)</b>	<b>1 134 756 109,16</b>	<b>948 000 180,12</b>	<b>1 885 009 068,28</b>
<b>XVI-RESULTAT NET (Total Produits - Total Charges)</b>	<b>12 098 796,08</b>	<b>-32 941 822,02</b>	<b>12 769 083,32</b>

## COMPTES CONSOLIDÉS SEMESTRIELS S1 2021

TABLEAU DE FLUX CONSOLIDÉ

	S1 2022	2021	S1 2021
<b>Résultat Net des sociétés intégrées</b>	<b>12 098 796,08</b>	<b>12 769 083,32</b>	<b>- 32 941 822,02</b>
Elimination des charges et produits sans incidence sur la trésorerie ou non liés à l'activité			
*Dotations	12 351 344,92	11 493 086,38	11 493 086,38
* Variation des impôts différés			
* Plus-values " moins-values " des cessions, nettes d'impôt	719 374,38	- 615 383,86	- 615 383,86
*Ecart de conversion des comptes en devises	675 233,21	1 806 501,39	1 806 501,39
*Capacité d'autofinancement des sociétés intégrées	<b>25 844 748,59</b>	<b>25 453 287,23</b>	<b>- 20 257 618,12</b>
Dividendes reçus des sociétés mises en équivalence			
Variation du besoin en fonds de roulement lié à l'activité	- 133 606 262,59	- 23 852 976,04	- 162 127 435,59
<b>Flux net de trésorerie généré par l'activité</b>	<b>- 107 761 514,01</b>	<b>1 600 311,18</b>	<b>- 182 385 053,71</b>
<b>Flux de trésorerie liés aux opérations d'investissement</b>			
Acquisition des immobilisations	- 10 454 234,85	- 24 664 933,94	- 19 680 069,82
Cessions d'immobilisation, nettes d'impôt	3 778 922,75	16 686 848,81	16 686 848,81
	- 1 863 988,91	- 13 563 300,23	- 3 263 133,32
Variation des créances immobilisées			
Incidence de variation de périmètre			
Flux net de trésorerie liés aux opérations d'investissement	<b>- 8 539 301,01</b>	<b>- 21 541 385,35</b>	<b>- 6 256 354,34</b>
<b>Flux de trésorerie liés aux opérations de financement</b>			
Dividendes versés aux actionnaires de la société mère			
Dividendes versés aux actionnaires minoritaires des filiales			
Subventions d'investissement reçues		155 380,18	
Augmentation de capital en numéraire		19 999 700,00	
Emissions d'emprunts		20 838 074,21	20 838 074,21
Remboursement d'emprunts	- 20 413 966,68	- 65 299 664,45	- 16 149 028,37
<b>Flux de trésorerie liés aux opérations de financement</b>	<b>- 20 413 966,68</b>	<b>- 24 306 510,06</b>	<b>4 689 045,84</b>
<b>Variation de trésorerie</b>	<b>- 136 714 781,70</b>	<b>- 44 247 584,23</b>	<b>- 183 952 362,20</b>
Trésorerie d'ouverture	- 335 797 465,85	- 316 361 364,07	- 316 361 364,07
Trésorerie de clôture	- 472 512 247,55	- 335 797 465,85	- 500 313 726,27
Différence	<b>- 136 714 781,70</b>	<b>- 19 436 101,78</b>	<b>- 183 952 362,20</b>

## COMPTES CONSOLIDÉS SEMESTRIELS S1 2021

### TABLEAU DE VARIATION DES CAPITAUX PROPRES

		Capital	Primes	Réserves consolidés	Résultat de l'exercice	Provision pour investissements	Autres			Totaux capitaux propres
							Ecart de réévaluation	Titres de participation	Total autres	
Mouvements	Augmentation de capital									
	Réserves			116 550 062,25	- 122 042 410,52					- 5 492 348,27
	résultat				2 907 202,02					2 907 202,02
	Prime d'émission									
	Réserves minoritaires			4 538 399,60						4 538 399,60
<b>Situation à la clôture 2020</b>		<b>148 619 000,00</b>	<b>266 914 000,00</b>	<b>521 555 790,50</b>	<b>2 907 202,02</b>	<b>-</b>	<b>-</b>	<b>-</b>	<b>-</b>	<b>939 995 992,52</b>
Mouvements	Augmentation de capital	2 857 100,00								2 857 100,00
	Réserves			2 378 164,91	- 2 907 202,02					- 529 037,11
	résultat				12 769 083,32					12 769 083,32
	Prime d'émission		17 142 600,00							17 142 600,00
	Réserves minoritaires			2 671 915,92						2 671 915,92
<b>Situation à la clôture 2021</b>		<b>151 476 100,00</b>	<b>284 056 600,00</b>	<b>526 605 871,32</b>	<b>12 769 083,32</b>	<b>-</b>	<b>-</b>	<b>-</b>	<b>-</b>	<b>974 907 654,64</b>
Mouvements	Augmentation de capital									
	Réserves			10 016 147,74	- 12 769 083,32					- 2 752 935,58
	résultat				12 098 796,08					12 098 796,08
	Prime d'émission									
	Réserves minoritaires			1 957 667,91						1 957 667,91
<b>Situation à la clôture S1 2022</b>		<b>151 476 100,00</b>	<b>284 056 600,00</b>	<b>538 579 686,97</b>	<b>12 098 796,08</b>	<b>-</b>	<b>-</b>	<b>-</b>	<b>-</b>	<b>986 211 183,05</b>

# Analyse financière



## BILAN SOCIAL AU 30/06/2022

### STRUCTURE DE L'ACTIF

L'actif s'articule autour de 3 grandes masses :

L'actif immobilisé brut a connu une légère diminution de **0,44%**, il passe de **303 286 Kdhs** au 31/12/2021 à **301 948 Kdhs** au 30/06/2022. Cette diminution résulte principalement de variations suivantes :

- Les immobilisations corporelles avec une baisse de **2,27%** pour s'établir à **88 265 Kdhs** cette réduction relative à la mise en rebut du matériel pour une valeur globale de **4 313 Kdhs**.
- Les immobilisations financières qui enregistrent une baisse non significative de **0,09%** pour s'établir à **196 708 Kdhs**.

L'actif circulant brut s'élève à **2 735 280 Kdhs** au 30/06/2022 contre **2 809 068 Kdhs** au 31/12/2021. Cette diminution de **2,63%** est liée aux variations suivantes :

- L'augmentation de **27,69%** des Stocks de matières et fournitures consommables pour atteindre **173 773 Kdhs** au 30/06/2022, ce stock est provisionné à hauteur de **38 588 Kdhs** ;
- La baisse du stock de produits encours de **5,32%** pour atteindre **232 956 kdhs** au 30/06/2022 contre **246 056 Kdhs** fin 2021.
- La baisse du poste Compte Fournisseurs débiteurs, avances et acomptes qui est passé de **71 676 Kdhs** au 31/12/2021 à **38 270 Kdhs** au 30/06/2022.
- La baisse du poste clients et comptes rattachés de **4,60%**, il représente **75,13%** des créances de l'actif circulant. La provision constituée sur ce poste est de **88 882 Kdhs**.
- La diminution du poste Etat débiteur de **0,85%** au 30/06/2022 par rapport au 31/12/2021 pour afficher un montant de **148 021 Kdhs**.
- La diminution de **11,79%** du poste écarts de conversion actif pour atteindre un montant de **3 246 Kdhs** au 30/06/2022.

La trésorerie-actif est passée de **100 036 Kdhs** au 31/12/2021 à **32 000 Kdhs** au 30/06/2022, enregistrant une diminution de **68%**.

### STRUCTURE DU PASSIF

Le financement permanent a connu une diminution de **2,79%**, passant de **1 253 333 Kdhs** au 31/12/2021 à **1 218 383 Kdhs** au 30/06/2022. Les évolutions de cette rubrique portent sur :

- Les capitaux propres, avec une diminution de **2,12%**, passant de **900 762 Kdhs** au 31/12/2021 à **881 710 Kdhs** au 30/06/2022, cette variation découle du résultat déficitaire enregistré ce premier semestre qui s'établit à **18 669 Kdhs** ;

Les dettes de financement passant de **352 572 Kdhs** au 31/12/2021 à **336 673 Kdhs** au 30/06/2022, cette baisse s'explique par le remboursement des crédits moyen terme auprès du CDM, de la Société Général, de la BMCI et BMCE, respectivement pour **5 322 Kdhs**, **5 057 Kdhs**, **5 042 Kdhs** et **479 kdhs**.

Le passif circulant qui diminue de **12,17%** par rapport au 31/12/2021 passant de **1 391 043 Kdhs** à **1 221 757 Kdhs** au 30/06/2022. Les principales variations ont touché les postes suivants :

- Fournisseurs et comptes rattachés, enregistrant une augmentation de **2,50%** par rapport au 31/12/2021 pour s'établir à **789 443 Kdhs** au 30/06/2022;
- Clients créditeurs, avances et acomptes, avec une diminution de **70,32%** par rapport au 31/12/2021 enregistrant au 30 /06/2022 un niveau de **76 664 Kdhs**.
- Le poste Etat en diminution de **3,64%** passant de **323 303 Kdhs** à fin 2021 à **311 540 Kdhs** au 30/06/2022.
- Autres créanciers, avec une baisse **31,74%** passant de **4 059 Kdhs** au 31/12/2021 à **2 771 Kdhs** à fin juin 2022.
- Compte de régularisation passif enregistrant une augmentation de **13,35%** pour s'établir à **16 175 Kdhs** au 30/06/2022.

Trésorerie Passif est passée de **375 544 Kdhs** au 31/12/2021 à **428 981 Kdhs** au 30/06/2022 enregistrant une augmentation de **14,23%**.

### PRINCIPAUX AGRÉGATS DU BILAN

#### a- Fond de roulement

Le fonds de roulement est passé de **1 003,93 Mdhs** au 31/12/2021 à **970,07 Mdhs** au 30/06/2022, en diminution de **3,4%**.

#### b-Besoin en fond de roulement

Le besoin en fonds de roulement représente un montant de **1 367,05 Mdhs**, rapporté au chiffre d'affaires, ce dernier s'améliore de **62 jours** passant à **318 jours** de chiffre d'affaires au 30/06/2022 contre **380 jours** de chiffre d'affaires au 30/06/2021.

#### c- Endettement Net

L'endettement net au 30/06/2022 s'élève à **882.27 Mdhs** contre **802,80 Mdhs** au 31/12/2021 en augmentation de **9.90%**.

Il est décomposé comme suit :

ENDETTEMENT NET (En Mdhs)	31/12/2021	30/06/2022
DETTES DE FINANCEMENT	352.57	336.67
TRESORERIE NETTE	-275.51	-396.98
TVP	0.00	0.00
ENCOURS DE CREDIT BAIL	174.72	148.61
BILLET TRESORERIE	0	0
EN (DF - TN - TVP + CB + BT)	802.80	882.27

## COMPTES DE PRODUITS ET CHARGES AU 30/06/2022

### RÉSULTAT D'EXPLOITATION

Le résultat d'exploitation au 30/06/2022 enregistre une baisse de **9.31%** pour un montant de **8 299 Kdhs** contre **9 152 Kdhs** au 30/06/2021.

Il est à noter que L'EBITDA est passé de **57 923 Kdhs** au 30/06/2021 à **27 453 Kdhs** au 30/06/2022 enregistrant une baisse de **52,60%**. La marge d'EBITDA a ainsi enregistré ce semestre un taux de **4%** contre **8%** au premier semestre 2021.

### RÉSULTAT FINANCIER

Le résultat financier au 30/06/2022 fait apparaître **-19 746 Kdhs** contre une perte de **23 635 Kdhs** au 30/06/2021.

### RÉSULTAT NON COURANT

L'activité non courante de Jet Contractors au 30/06/2022 a enregistré un résultat positif de **837 Kdhs** contre **1006 Kdhs** au 30/06/2021.

### RÉSULTAT NET

Le résultat avant impôt s'établit à **-10 610 Kdhs** au 30/06/2022 contre **- 13 477 Kdhs** au 30/06/2021.

Déduction faite de l'impôt sur les sociétés qui s'élève à **8 058 Kdhs** au 30/06/2022 contre **22 739 Kdhs** au 30/06/2021, le résultat net au 30/06/2022 enregistre un déficit de **18 669 Kdhs** contre un déficit de **36 216 Kdhs** au 30/06/2021.

## BILAN CONSOLIDÉ AU 30/06/2022

Les comptes consolidés du groupe JET CONTRACTORS ont été établis conformément aux normes Marocaines telles que prescrites par le conseil National de la Comptabilité en se référant à l'avis N°5.

### STRUCTURE DE L'ACTIF

L'actif s'articule autour de 3 grandes masses :

**L'actif immobilisé** brut, enregistre une légère hausse de **0.67%** passant de **297 571 Kdhs** en 2021 à **299 564 Kdhs** au premier semestre 2022 et qui trouve son origine dans les variations suivantes :

- Immobilisations en non-valeurs, avec une hausse de **31 Kdhs** enregistrant une hausse de **0.30%** par rapport au 31/12/2021 ;
- Immobilisations incorporelles, avec une augmentation de **980 Kdhs** par rapport au 31/12/2021 pour atteindre **91 476 Kdhs** au 30/06/2022 ;
- Immobilisations corporelles, en baisse de **0.5%** par rapport au 31/12/2021 ;
- Immobilisations financières avec une hausse de **7.8%** pour s'établir à **25 765 Kdhs** au 30/06/2022 contre **23 901 Kdhs** au 31/12/2021.

**L'actif circulant** brut qui enregistre une augmentation de **10,8%**, soit **3 383 295 Kdhs** au premier semestre 2022 contre **3 053 189 Kdhs** en 2021. Cette augmentation est due essentiellement à la hausse du poste clients et comptes rattachés pour **287 053 Kdhs**. Il est à noter que cette créance est provisionnée à hauteur de **2.8%** contre **3.1%** au 31/12/2021.

**La trésorerie-actif** qui passe de **119 021 Kdhs** au 31/12/2021 à **47 960 Kdhs** au 30/06/2022, en diminution de **59.70%**.

### STRUCTURE DU PASSIF

Le passif s'articule autour de 3 grandes masses :

**Le financement permanent**, enregistrant une baisse de **8 795 Kdhs** passant de **1 412 763 Kdhs** en 2021 à **1 403 967 Kdhs** au premier semestre 2022, soit une diminution de **0.62%**. Cette variation s'explique essentiellement par la baisse des dettes de financement qui sont passées de **430 553 Kdhs** au 31-12-2021 à **410 139 Kdhs** au 30/06/2021.

**Le passif circulant**, avec une hausse de **13%** passant de **1 376 851 Kdhs** au 31/12/2021 à **1 556 522 Kdhs** au premier semestre 2022. Les principales variations ont touché les postes suivants :

- Fournisseurs : Ce poste est passé de **614 044 Kdhs** à fin 2021 à **757 768 Kdhs** à fin juin 2022 enregistrant ainsi une hausse de **23,4%**.
- Etat : ce poste a enregistré une hausse de **5%** passant de **402 991 Kdhs** en 2021 à **421 342 Kdhs** au 30/06/2022.

**Trésorerie Passif** passant de **454 818 Kdhs** en 2021 à **520 472 Kdhs** au premier semestre 2022 enregistrant une augmentation de **14,4%**.

## PRINCIPAUX AGRÉGATS DU BILAN

#### a- Fond de roulement

Le fonds de roulement s'établit à **1 236,43 Mdhs** au 30/06/2022 contre **1 239,54 Mdhs** au 31/12/2021, en baisse de **0,3%**.

#### b-Besoin en fond de roulement

Le besoin en fonds de roulement représente un montant de **1 708,95 Mdhs**, rapporté au chiffre d'affaires, ce dernier passe de **412 jours** au 30/06/2021 à **296.3 jours** au 30/06/2022.

#### c- Endettement Net

L'endettement net au 30/06/2022 s'élève à **1 061,37 Mdhs** contre **972,9 Mdhs** au 31/12/2021 en hausse de **9,1%**.

Il est décomposé comme suit :

ENDETTEMENT NET (En MDhs)	30/06/2022	31/12/2021
DETTES DE FINANCEMENT	410 139 279,64	430 553 246,32
TRESORERIE NETTE	-472 512 247,56	-335 797 465,85
ENCOURS DE CREDIT BAIL	178 720 357,92	206 587 417,43
BILLET TRESORERIE		
EN (DF - FN - TVP + CB + BT)	1 061 371 885,12	972 938 129,61

## COMPTES DE PRODUITS ET CHARGES AU 30/06/2022

### RÉSULTAT D'EXPLOITATION

Le résultat d'exploitation consolidé a enregistré une hausse de **165 %** au 30 juin 2022 par rapport au 30 juin 2021, passant de **25,59 Mdhs** à **67,8 Mdhs**.

Il est à noter que l'EBITDA consolidé est passé de **78,21 Mdhs** en S1 2021 à **98,73 Mdhs** en S1 2022 avec une hausse brute de **20%**. La marge d'EBITDA s'est ainsi établi à **10%** ce semestre contre **10%** aussi au premier semestre 2021.

La contribution des sociétés du groupe au chiffre d'affaires se présente comme suit :

Contribution CA	S 1 2022	S 1 2021
JET CONTRACTORS	763 098 110,54	668 343 497,65
JET CONTRACTORS SENEGAL	117 560 146,89	
BE ARCH	40 966 485,79	14 883 680,47
JCHF	33 404 369,28	8 911 630,43
MCA	30 020 161,27	10 970 417,78
MEA WOOD- MEA MONTAGE	25 423 884,53	22 935 773,55
JET ENERGY	23 801 743,73	12 275 108,83
SIM JET	1 329 638,63	
CSK	1 292 392,50	1 126 128,51
AR FACTORY	1 274 181,44	1 900 377,83
JET PRIM	0,00	7 309 290,00
	1 038 171 114,60	748 655 905,05

### RÉSULTAT FINANCIER

Le résultat financier consolidé s'élève à **-24,3 Mdhs** à fin juin 2022 contre **-28 Mdhs** à fin juin 2021 avec une amélioration de **13%**.

### RÉSULTAT NON COURANT

Le résultat non courant consolidé s'établit à **- 1,22 Mdhs** à fin juin 2022 contre **1,04 Mdhs** à fin juin 2021.

### RÉSULTAT NET

Le résultat net consolidé à fin juin 2022 s'élève à **12,1 Mdhs** contre **- 32,94 Mdhs** à fin juin 2021.

### RÉSULTAT NET PART DU GROUPE

Le résultat net part du groupe s'établit à **11,1 Mdhs** à fin juin 2022 contre **- 33,30 Mdhs** à fin juin 2021.

# Attestations Cacs



11, rue Al Khataouat, N° 6  
Quartier Agdal - Rabat



9, avenue Al Yazidi, Immeuble D,  
Hay Riad - Rabat

**Aux actionnaires de la société JET CONTRACTORS SA  
78, Quartier industriel – Takadoum – Rabat**

**ATTESTATION DES COMMISSAIRES AUX COMPTES RELATIVE A L'EXAMEN LIMITE DE  
LA SITUATION INTERMEDIAIRE DE LA SOCIETE JET CONTRACTORS SA POUR LA  
PÉRIODE DU 1<sup>ER</sup> JANVIER AU 30 JUIN 2022**

Nous avons procédé à un examen limité de la situation intermédiaire de la société JET CONTRACTORS SA comprenant le bilan et le compte de produits et charges relatifs à la période du 1<sup>er</sup> janvier au 30 juin 2022. Cette situation intermédiaire qui fait ressortir un montant de capitaux propres et assimilés totalisant 881 710 033 MAD, dont une perte nette de 18 668 524 MAD, relève de la responsabilité des organes de gestion de l'émetteur. Cette situation intermédiaire a été arrêtée par le conseil d'administration le 28 septembre 2022 dans un contexte évolutif de la crise sanitaire de l'épidémie de Covid-19, sur la base des éléments disponibles à cette date.

Nous avons effectué notre mission selon les normes de la profession au Maroc relatives aux missions d'examen limité. Ces normes requièrent que l'examen limité soit planifié et réalisé en vue d'obtenir une assurance modérée que la situation intermédiaire ne comporte pas d'anomalie significative. Un examen limité comporte essentiellement des entretiens avec le personnel de la société et des vérifications analytiques appliquées aux données financières ; il fournit donc un niveau d'assurance moins élevé qu'un audit. Nous n'avons pas effectué un audit et, en conséquence, nous n'exprimons donc pas d'opinion d'audit.

Sur la base de notre examen limité, nous n'avons pas relevé de faits qui nous laissent penser que la situation intermédiaire, ci-jointe, ne donne pas une image fidèle du résultat des opérations du semestre écoulé ainsi que de la situation financière et du patrimoine de la société arrêtés au 30 juin 2022, conformément au référentiel comptable admis au Maroc.

Rabat, le 29 septembre 2022

**Les commissaires aux comptes**

**Horwath Maroc Audit**

**HORWATH MAROC AUDIT**  
Tél: 05 37 77 31 71  
Fax: 05 37 77 31 76  
11, Rue Al Khataouat, Agdal, N° 6,  
Rabat

**Adib BENBRAHIM**

**IFAC MAROC**

**IFAC MAROC**  
Audit, Immeuble D, Hay Riad, Rabat  
Tél: 05 37 77 31 71  
Fax: 05 37 77 31 76

**Abdelkrim AAZIBOU**



11, rue Al Khataouat, N° 6  
Quartier Agdal - Rabat



9, avenue Al Yazidi, Immeuble D,  
Hay Riad - Rabat

Aux actionnaires de la société JET CONTRACTORS SA  
78, Quartier industriel – Takadoum – Rabat

**ATTESTATION DES COMMISSAIRES AUX COMPTES RELATIVE A L'EXAMEN LIMITE DE  
LA SITUATION INTERMEDIAIRE CONSOLIDEE DE LA SOCIETE JET CONTRACTORS SA  
POUR LA PERIODE DU 1<sup>ER</sup> JANVIER AU 30 JUIN 2022**

Nous avons procédé à un examen limité de la situation intermédiaire consolidée de la société JET CONTRACTORS SA comprenant le bilan et le compte de produits et charges consolidés au terme du semestre couvrant la période du 1<sup>er</sup> janvier au 30 juin 2022. Cette situation intermédiaire fait ressortir un montant de capitaux propres consolidés totalisant 992 499 970 MAD, dont un bénéfice net consolidé de 12 098 796 MAD. Cette situation intermédiaire a été arrêtée par le conseil d'administration le 28 septembre 2022 dans un contexte évolutif de la crise sanitaire de l'épidémie de Covid-19, sur la base des éléments disponibles à cette date.

Nous avons effectué notre examen limité selon les normes de la profession au Maroc. Ces normes requièrent que l'examen limité soit planifié et réalisé en vue d'obtenir une assurance modérée que la situation provisoire du bilan et du compte de produits et charges consolidés ne comporte pas d'anomalie significative. Un examen limité comporte essentiellement des entretiens avec le personnel de la société et des vérifications analytiques appliquées aux données financières ; il fournit donc un niveau d'assurance moins élevé qu'un audit. Nous n'avons pas effectué un audit et, en conséquence, nous n'exprimons donc pas d'opinion d'audit.

Sur la base de notre examen limité, nous n'avons pas relevé de faits qui nous laissent penser que les états consolidés, ci-joints, ne donnent pas une image fidèle du résultat des opérations du semestre écoulé ainsi que de la situation financière et du patrimoine de la société arrêtés au 30 juin 2022, conformément aux normes comptables nationales en vigueur.

Rabat, le 29 septembre 2022

Les commissaires aux comptes

Horwath Maroc Audit

  
HORWATH MAROC AUDIT  
Tél: 05 37 72 70 71  
Fax: 05 37 72 46 76  
11, Rue Al Khataouat, Appt. N°6,  
Agdal - Rabat

Adib BENBRAHIM

IFAC MAROC



  
IFAC MAROC  
9, Avenue Al Yazidi, Immeuble D, Sect. 6,  
Hay Riad - Rabat  
Tél: 05 37 72 70 71

Abdelkrim AAZIBOU

# Communi- tiqués de presse S1 2022

# COMMUNIQUÉS DE PRESSE S1 2022

COMMUNIQUÉ DE PRESSE DU 28 FÉVRIER 2022 - INDICATEURS TRIMESTRIELS T4 2021

COMMUNIQUÉ DE PRESSE  
**INDICATEURS TRIMESTRIELS T4 2021**

L'année 2021 a été caractérisée par la croissance de l'activité du Groupe Jet Contractors et le maintien du carnet de commandes à un niveau assurant de bonnes perspectives.

**CHIFFRES CLES CONSOLIDÉS**

Le chiffre d'affaires du quatrième trimestre 2021 s'établit à 609 MDHS, en hausse importante de 43% par rapport à la même période de l'année précédente.

Indicateurs financiers (en Mdhs)	T 4 2021	T 4 2020	Evolution
Chiffre d'affaires	608,67	426,06	42,86%
Investissements	1,78	18,98	-90,60%
Désinvestissements	16,82	0,33	NS

Au terme de l'exercice 2021, le chiffre d'affaires consolidé du Groupe Jet Contractors s'élève à 1 670 MDHS, en hausse de 14,5% par rapport à la même période de l'année écoulée.

Indicateurs financiers (en Mdhs)	31/12/2021	31/12/2020	Evolution
Chiffre d'affaires	1 669,67	1 458,09	14,51%
Endettement	985,65	1 017,19	-3,10%
Investissements	23,33	44,00	-46,97%
Désinvestissements	33,48	20,29	65,05%

**CARNET DE COMMANDES**

Le carnet de commandes du groupe restant à exécuter s'élève à 4,2 Milliards de dhs en progression de 65% par rapport à fin 2020. La part à l'export représente près de 40% du portefeuille.

**SITUATION FINANCIERE**

La situation de trésorerie de Jet Contractors continue à s'améliorer, suite au remboursement des échéances des Crédits Moyen Terme et au recours maîtrisé aux crédits de fonctionnement. Ainsi, et malgré la croissance de l'activité, l'endettement net consolidé connaît une légère baisse à 986 MDHS au 31-12-2021 contre 1 017 MDHS au 31-12-2020.


**PERSPECTIVES**

Durant deux années de crise sanitaire mondiale, le Groupe Jet Contractors a démontré sa résilience, grâce à la diversification de ses métiers et une intervention soutenue à l'international. Le Groupe se projette actuellement dans une dynamique de relance basée sur un carnet de commandes solide, des perspectives de croissance dans les métiers de la construction tout corps d'état et de l'énergie et une grande expertise dans les métiers historiques notamment l'enveloppe des bâtiments et les structures spéciales.

Quartier Industriel de  
Oued Yquem CP 12040  
Skihrate - Maroc

Tél : (212) 537 74 92 92  
Fax : (212) 537 74 92 30  
contact@jet-contractors.com

www.jet-contractors.com



# COMMUNIQUÉS DE PRESSE S1 2022

COMMUNIQUÉ DE PRESSE DU 28 MARS 2022 - RÉSULTATS ANUELS 2021




COMMUNIQUÉ DE PRESSE  
**RÉSULTATS ANUELS 2021**

Le Conseil d'administration de la société Jet Contractors, en présence des commissaires aux comptes, s'est réuni le 24 mars 2022, sous la présidence de Monsieur Mohamed Adil Rtabi, afin d'examiner l'activité et les résultats du groupe au titre de l'exercice annuel 2021 et arrêter les comptes y afférents.

**CHIFFRES CLÉS CONSOLIDÉS (EN MDH)**

**CHIFFRE D'AFFAIRES**



**EBITDA**



**RÉSULTAT NET**



**GEARING**



**PERFORMANCES FINANCIERES CONSOLIDÉES**

Jet Contractors a réalisé un chiffre d'affaires consolidé de **1 680 Mdh** contre **1 458 Mdh** en 2020 soit une hausse de **15%**. L'**EBITDA** évolue de **16%** et le résultat net consolidé passe de **2,9 Mdh** à **12,7 Mdh**. Par ailleurs, le gearing en consolidé (endettement net / endettement net plus fonds propres) repasse en dessous de la barre des **50%**.



**PERSPECTIVES**

Malgré les fortes augmentations des prix des matières premières, les ruptures des stocks fournisseurs, les perturbations importantes dans les délais de livraison, **Jet Contractors** a pu amortir l'impact de ces chocs, en attendant un retour à la normale des prix. Ceci grâce à sa maîtrise de la chaîne de valeur, à travers ses installations industrielles et son intégration verticale.

Les discussions en cours autour des révisions des prix laissent présager une réévaluation significative des prix des marchés et l'amélioration des marges.

Par ailleurs, **Jet Contractors** accélère son processus de développement à l'international en renforçant son positionnement sur de nouveaux marchés comme **le Bénin et la Côte d'Ivoire**.

L'année 2021 confirme le nouveau positionnement stratégique que **Jet Contractors** a adopté depuis 2019, et ce à travers une prise de commandes importante cette année, un positionnement plus fort à l'international et un carnet de commandes filiales confirmant la stratégie d'autonomisation et de diversification des métiers du groupe, notamment l'énergie verte avec **Jet Energy**, les bétons architectoniques avec **Bearch**, et la charpente bois avec **Meewood**.

**DIVERS**

Dans un objectif d'évaluation plus appropriée des risques engendrés par l'activité, le conseil d'administration a approuvé une réévaluation du mode de provisionnement des créances clients, et ce pour les clients du secteur public.

Quartier Industriel de Oued Yquem  
CP 12040 Skihrate - Maroc

Tél : (212) 537 74 92 92  
Fax : (212) 537 74 92 30

contact@jet-contractors.com  
www.jet-contractors.com



## COMMUNIQUÉS DE PRESSE S1 2022

### 5 - COMMUNIQUÉ DE PRESSE DU 27 MAI 2022 - INDICATEURS TRIMESTRIELS T1 2022



COMMUNIQUE DE PRESSE  
**INDICATEURS TRIMESTRIELS T1 2022**

#### I. CHIFFRES CLÉS CONSOLIDÉS

Le chiffre d'affaires du premier trimestre 2022 s'établit à 343 MDHS, en hausse de 18% par rapport à la même période de l'année 2021, cette progression est due principalement à la bonne performance opérationnelle de l'ensemble des activités du Groupe.

Indicateurs financiers (en Mdhs)	T1 2022	T1 2021	Evolution
Chiffre d'affaires consolidé	342,87	289,80	+18,31%
Endettement consolidé	1 032,86	1 115,28	-7,39%
Investissements consolidés	6,07	24,03	
Désinvestissements consolidés	5,94	16,33	

#### II. CARNET DE COMMANDES

Le carnet de commandes du groupe restant à exécuter s'élève à 4,4 Milliards de dhs en progression de 46% par rapport au 31 mars 2021. La part à l'export représente près de 42% du portefeuille.



#### III. SITUATION FINANCIÈRE

L'endettement net consolidé au 31/03/2022 s'établit à 1,03 Milliard de Dhs, enregistrant une amélioration de 7% par rapport à la même période de l'année dernière. Cette progression est due principalement aux remboursements des échéances sur la période.

#### IV. PERSPECTIVES

Grâce à la diversification de ses métiers et son intervention aussi bien au Maroc qu'à l'international, le groupe continue à démontrer sa résilience face aux différentes perturbations liées aux répercussions de la conjoncture mondiale. La solidité de son carnet de commandes à l'export, lui permet de confirmer son positionnement en tant qu'entreprise panafricaine de référence.

Quartier Industriel de Oued Yquem  
CP 12040 Skhirate - Maroc

Tél : (212) 537 74 92 92  
Fax : (212) 537 74 92 30

contact@jet-contractors.com  
www.jet-contractors.com



# Annexes

## ANNEXES

### TABLEAU DES IMMOBILISATIONS AUTRES QUE FINANCIERES SOCIAL

NATURE	BRUT DEBUT	AUGMENTATION			DIMINUTION			BRUT FIN
	EXERCICE	Acquisition	Production	Virement	Cession	Retrait	Virement	EXERCICE
<b>IMMOBILISATIONS EN NON-VALEURS</b>	<b>9 997 793,92</b>	-	-	-	-	-	-	<b>9 997 793,92</b>
- Frais préliminaires	2 830 051,92							2 830 051,92
- Charges à répartir sur plusieurs exercices	7 167 742,00							7 167 742,00
- Primes de remboursement								
<b>IMMOBILISATIONS INCORPORELLES</b>	<b>6 217 503,93</b>	<b>756 893,40</b>	-	-	-	-	-	<b>6 974 397,33</b>
- Immobilisation en recherche et développement								
- Brevets, marques, droits et valeurs similaires	3 602 196,28							3 602 196,28
- Fonds commercial								
- Autres immobilisations incorporelles	2 615 307,65	756 893,40						3 372 201,05
<b>IMMOBILISATIONS CORPORELLES</b>	<b>90 316 696,10</b>	<b>2 554 870,26</b>	-	<b>1 635 585,24</b>	-	<b>4 606 760,89</b>	<b>1 635 585,24</b>	<b>88 264 805,47</b>
- Terrains	4 457 809,00							4 457 809,00
- Constructions	32 707 224,78							32 707 224,78
- Installations techniques, matériel et outillage	39 451 286,71	2 118 294,17		55 495,24	3 660 345,84			37 964 730,28
- Matériel de transport	1 480 690,14	6 176,76						1 486 866,90
- Mobilier, matériel de bureau et aménagement	6 413 300,47	252 815,24			946 415,05	55 495,24		5 664 205,42
- Autres immobilisations corporelles	3 912 795,00	177 584,09		1 580 090,00				5 670 469,09
- Immobilisations corporelles en cours	1 893 590,00					1 580 090,00		313 500,00
<b>TOTAL</b>	<b>106 531 993,95</b>	<b>3 311 763,66</b>	<b>0,00</b>	<b>1 635 585,24</b>	<b>0,00</b>	<b>4 606 760,89</b>	<b>1 635 585,24</b>	<b>105 236 996,72</b>

## ANNEXES

### TABLEAU DES AMORTISSEMENTS SOCIAL

NATURE	Cumul début exercice	Dotation de l'exercice	Des immo sortis	Cumul fin exercice
	1	2	3	4 = 1 + 2 - 3
<b>IMMOBILISATION EN NON-VALEURS</b>	<b>4 676 728,17</b>	<b>999 779,40</b>	-	<b>5 676 507,57</b>
- Frais préliminaires	1 565 231,37	283 005,20		1 848 236,57
- Charges à répartir sur plusieurs exercices	3 111 496,80	716 774,20		3 828 271,00
- Primes de remboursement des obligations				
<b>IMMOBILISATIONS INCORPORELLES</b>	<b>3 209 451,17</b>	<b>130 782,78</b>	-	<b>3 340 233,95</b>
- Immobilisation en recherche et développement				
- Brevets, marques, droits et valeurs similaires	3 209 451,17	130 782,78		3 340 233,95
- Fonds commercial				
- Autres immobilisations incorporelles				
<b>IMMOBILISATIONS CORPORELLES</b>	<b>44 634 232,43</b>	<b>3 404 335,01</b>	<b>4 623 535,46</b>	<b>43 415 031,98</b>
- Terrains				
- Constructions	14 841 758,82	802 843,74		15 644 602,56
- Installations techniques, matériel et outillage	24 464 067,93	1 614 299,05	3 804 648,83	22 273 718,15
- Matériel de transport	1 302 188,12	33 279,97		1 335 468,09
- Mobilier, matériel de bureau et aménagement	4 024 107,56	344 315,30	818 886,63	3 549 536,23
- Autres immobilisations corporelles	2 110,00	609 596,95		611 706,95
- Immobilisations corporelles en cours				
<b>TOTAUX</b>	<b>52 520 411,77</b>	<b>4 534 897,19</b>	<b>4 623 535,46</b>	<b>52 431 773,50</b>

## ANNEXES

### TABLEAU DES IMMOBILISATIONS AUTRES QUE FINANCIERES CONSOLIDE

Nature	MONTANT BRUT DEBUT D'EXERCICE	AUGMENTATION			DIMINUTION			MONTANT BRUT FIN D'EXERCICE
		Acquisition	Production par l'Entre-prise pour elle même	Virement	Cession	Retrait	Virement	
<b>IMMOBILISATIONS EN NON-VALEURS</b>	<b>10 249 759,59</b>	<b>31 126,18</b>						<b>10 280 885,77</b>
* Frais Préliminaires	2 878 747,95	31 126,18						2 909 874,13
* Charges à Répartir sur Plusieurs Exercices	7 371 011,64							7 371 011,64
* Primes de Remboursement des Obligations								
<b>IMMOBILISATIONS INCORPORELLES</b>	<b>90 495 750,37</b>	<b>758 993,40</b>		<b>221 000,40</b>				<b>91 475 744,17</b>
* Immobilisations en Recherche et Développement								
* Brevets, Marques, Droits et Valeurs Similaires	4 837 076,47	2 100,00		221 000,40				5 060 176,87
* Fonds Commercial								
* Autres Immobilisations Incorporelles	2 615 307,65	756 893,40						3 372 201,05
* Ecarts d'acquisition	83 043 366,26							83 043 366,26
<b>IMMOBILISATIONS CORPORELLES</b>	<b>172 923 987,50</b>	<b>9 664 115,27</b>		<b>1 880 132,47</b>	<b>5 661 995,73</b>	<b>4 662 867,83</b>	<b>2 101 132,87</b>	<b>172 042 238,81</b>
* Terrains	4 457 809,00							4 457 809,00
* Constructions	37 956 964,11							37 956 964,11
* Installations Techniques, Matériel & Outillage	109 829 165,59	8 741 064,34		300 042,47	5 661 995,73	3 716 452,78		109 491 823,88
* Matériel de Transport	1 704 431,92	37 828,51						1 742 260,43
* Matériel & Mobilier de Bureau et Aménagements Divers	12 576 388,14	710 104,99				946 415,05	55 495,24	12 284 582,84
* Autres Immobilisations Corporelles	3 915 261,66	175 117,43		1580090				5 670 469,09
* Immobilisations Corporelles en Cours	2 483 967,09						2 045 637,63	438 329,46
<b>TOTAL GENERAL</b>	<b>273 669 497,46</b>	<b>10 454 234,85</b>		<b>2 101 132,87</b>	<b>5 661 995,73</b>	<b>4 662 867,83</b>	<b>2 101 132,87</b>	<b>273 798 868,75</b>

## ANNEXES

### TABLEAU DES AMORTISSEMENTS CONSOLIDE

Nature	Cumul Début d'Exercice 1	Dotation de l'Exercice 2	Amortissements sur Immobilisations Sorties 3	Cumul d'Amortissement en Fin d'Exercice 4 = 1 + 2 - 3
<b>IMMOBILISATIONS EN NON-VALEURS:</b>	<b>4 718 642,92</b>	<b>1 030 007,91</b>	<b>-</b>	<b>5 748 650,83</b>
* Frais Préliminaires	1 574 970,59	290 861,06		1 865 831,66
* Charges à Répartir sur Plusieurs Exercices	3 143 672,33	739 146,85		3 882 819,17
* Primes de Remboursement des Obligations				-
<b>IMMOBILISATIONS INCORPORELLES:</b>	<b>36 815 616,38</b>	<b>4 387 984,61</b>	<b>-</b>	<b>41 203 600,98</b>
* Immobilisations en Recherche et Développement				-
* Brevets, Marques, Droits et Valeurs Similaires	4 086 906,32	195 096,59		4 282 002,91
* Fonds Commercial				-
* Autres Immobilisations Incorporelles	32 728 710,06	4 192 888,02		36 921 598,08
<b>IMMOBILISATIONS CORPORELLES</b>	<b>82 817 228,64</b>	<b>7 139 493,54</b>	<b>4 877 065,18</b>	<b>85 079 657,01</b>
* Terrains				-
* Constructions	16 086 913,41	964 980,05	-	17 051 893,46
* Installations Techniques, Matériel & Outillage	58 127 478,26	4 826 900,06	4 054 928,53	58 899 449,80
* Matériel de Transport	1 514 312,13	41 445,01	-	1 555 757,14
* Matériel, Mobilier de Bureau et Aménagements Divers	7 083 948,18	535 880,43	822 136,65	6 797 691,96
* Autres Immobilisations Corporelles	4 576,66	770 287,99		774 864,65
* Immobilisations Corporelles en Cours				-
<b>TOTAL GENERAL</b>	<b>124 351 487,94</b>	<b>12 557 486,06</b>	<b>4 877 065,18</b>	<b>132 031 908,82</b>





Quartier Industriel de Oued Yquem  
CP 12040 Skhirate - Maroc  
Tél : (212) 537 74 92 92  
Fax : (212) 537 74 92 30  
contact@jet-contractors.com

[www.jet-contractors.com](http://www.jet-contractors.com)

