

COMPTES SOCIAUX

		EXERCICE		Net	EXERCICE PRECEDENT
		Brut	Amortissement et provisions		Net
ACTIF IMMOBILISE					
IMMOBILISATION EN NON VALEURS (A)	8 721 751,78	6 767 170,67	1 954 581,11	2 791 544,29	
Frais préliminaires	6 352 404,00	5 717 163,60	635 240,40	1 270 480,80	
Charges à répartir sur plusieurs exercices	2 369 347,78	1 050 007,07	1 319 340,71	1 521 063,49	
Primes de remboursement des obligations					
IMMOBILISATIONS INCORPORELLES (B)	209 795 261,08	87 576 396,34	122 218 864,74	123 578 889,90	
Immobilisation en recherche et développement					
Brevets, marques, droits et valeurs similaires	50 100 981,31	50 100 981,31			
Fonds commercial	50 000 000,00		50 000 000,00	50 000 000,00	
Autres immobilisations incorporelles	109 694 279,77	37 475 415,03	72 218 864,74	73 578 889,90	
IMMOBILISATIONS CORPORELLES (C)	8 763 353 791,37	5 128 495 590,77	3 634 858 200,60	3 872 273 663,95	
Terrains	95 653 520,11	34 098 813,74	61 554 706,37	62 669 597,74	
Constructions	1 397 381 982,67	694 276 846,91	703 105 135,76	696 748 651,19	
Installations techniques, matériel et outillage	7 058 260 925,90	4 325 378 831,52	2 732 882 094,38	2 958 065 865,29	
Matériel transport	10 381 980,71	8 062 732,60	2 319 248,11	2 520 797,50	
Mobilier, matériel de bureau et aménagements divers	55 473 546,98	46 449 514,21	9 024 032,77	9 464 195,99	
Autres immobilisations corporelles	30 392 985,23	19 648 851,79	10 744 133,44	11 954 135,23	
Immobilisations corporelles en cours	115 808 849,77	580 000,00	115 228 849,77	130 850 421,01	
IMMOBILISATIONS FINANCIERES (D)	584 145 285,99	35 208 854,63	548 936 431,36	531 839 752,46	
Prêts immobilisés	102 697 688,63	28 854,63	102 668 834,00	85 537 333,10	
Autres créances financières	30 969 767,52		30 969 767,52	31 274 289,52	
Titres de participation	450 477 829,84	35 180 000,00	415 297 829,84	415 028 129,84	
Autres titres immobilisés					
ECARTS DE CONVERSION -ACTIF (E)					
Diminution des créances immobilisées					
Augmentation des dettes de financement					
TOTAL I (A+B+C+D+E)	9 566 016 090,22	5 258 048 012,41	4 307 968 077,81	4 530 483 850,60	
ACTIF CIRCULANT					
STOCKS (F)	445 253 784,66	27 106 409,00	418 147 375,66	376 663 852,17	
Marchandises	3 330 063,63		3 330 063,63	2 406 570,25	
Matières et fournitures consommables	368 630 741,77	27 106 409,00	341 524 332,77	330 809 734,18	
Produits en cours	2 097 454,53		2 097 454,53	1 553 603,50	
Produits intermédiaires et produits résiduels	51 779 118,00		51 779 118,00	28 377 492,95	
Produits finis	19 416 406,73		19 416 406,73	13 516 451,29	
CREANCES DE L'ACTIF CIRCULANT (G)	1 194 196 358,85	12 923 293,96	1 181 273 064,89	947 541 213,32	
Fournis, débiteurs, avances et acomptes	14 475 519,52		14 475 519,52	1 729 983,15	
Clients et comptes rattachés	859 064 412,65	12 146 801,16	846 917 611,49	503 281 546,07	
Personnel	4 457 669,57	204 713,33	4 252 956,24	5 060 284,79	
Etat	67 455 729,55		67 455 729,55	132 610 181,66	
Comptes d'associés				34 100 000,00	
Autres débiteurs	248 523 526,47	571 779,47	247 951 747,00	267 715 755,83	
Comptes de régularisation-Actif	219 501,09		219 501,09	3 043 461,82	
TITRES ET VALEURS DE PLACEMENT (H)					
ECARTS DE CONVERSION -ACTIF (I) (Eléments circulants)					
TOTAL II (F+G+H+I)	1 639 450 143,51	40 029 702,96	1 599 420 440,55	1 324 205 065,49	
TRESORERIE					
TRESORERIE-ACTIF	110 571 227,35		110 571 227,35	132 501 771,77	
Chèques et valeurs à encaisser	602 394,26		602 394,26	1 111 268,81	
Banques, TG et CCP	108 691 320,11		108 691 320,11	130 604 918,40	
Caisse, Régie d'avances et accreditifs	1 277 512,98		1 277 512,98	785 584,56	
TOTAL III	110 571 227,35		110 571 227,35	132 501 771,77	
TOTAL GENERAL I+II+III	11 316 037 461,08	5 298 077 715,37	6 017 959 745,71	5 987 190 687,86	

Passif				
		EXERCICE		EXERCICE PRECEDENT
		EXERCICE	EXERCICE PRECEDENT	
FINANCEMENT PERMANENT				
CAPITAUX PROPRES				
Capital social ou personnel (1)		1 746 911 300,00	1 746 911 300,00	
Moins : actionnaires, capital souscrit non appelé				
capital appelé dont versé.....				
Prime d'émission, de fusion, d'apport				
Ecarts de réévaluation				
Réserve légale		174 691 130,00	174 691 130,00	
Autres réserves		907 050 083,07	618 183 856,82	
Report à nouveau (2)				
Résultats nets en instance d'affectation (2)				
Résultat net de l'exercice (2)		894 823 288,03	1 441 827 684,25	
Total des capitaux propres (A)	3 723 475 801,10	3 981 613 971,07		
CAPITAUX PROPRES ASSIMILES (B)				
Subvention d'investissement		8 676 095,07	10 660 559,07	
Provisions réglementées		1 159 393 121,16	1 148 694 749,01	
DETTES DE FINANCEMENT (C)				
Emprunts obligataires				
Autres dettes de financement				
PROVISIONS DURABLES POUR RISQUES ET CHARGES (D)	30 031 578,93	29 623 250,43		
Provisions pour risques				
Provisions pour charges		30 031 578,93	29 623 250,43	
ECARTS DE CONVERSION-PASSIF (E)				
Augmentation des créances immobilisées				
Diminution des dettes de financement				
Total I (A+B+C+D+E)	4 921 576 596,26	5 170 592 529,58		
PASSIF CIRCULANT				
DETTES DU PASSIF CIRCULANT (F)	841 927 108,58	753 636 225,89		
Fournisseurs et comptes rattachés		448 415 121,85	435 814 583,10	
Clients crédocteurs, avances et acomptes		66 374 160,00	44 712 845,13	
Personnel		46 350 047,55	54 774 681,20	
Organismes sociaux		20 286 207,78	21 395 171,33	
Etat		208 867 838,28	112 926 518,06	
Comptes d'associés		8 269 373,39	7 362 641,39	
Autres créanciers		42 225 142,97	72 015 886,38	
Comptes de régularisation - passif		1 139 216,76	4 633 899,30	
AUTRES PROVISIONS POUR RISQUES ET CHARGES (G)				
79 216 020,79	59 216 020,79			
ECARTS DE CONVERSION-PASSIF (H) (Eléments circulants)				
Total II (F+G+H)	921 143 129,37	812 914 063,55		
TRESORERIE				
TRESORERIE-PASSIF	175 240 020,08	3 684 094,73		
Crédits d'escompte				
Crédits de trésorerie				
Banques (soldes créditeurs)		175 240 020,08	3 684 094,73	
Total III	175 240 020,08	3 684 094,73		
TOTAL GENERAL I+II+III	6 017 959 745,71	5 987 190 687,86		

(1) Capital personnel débiteur (2) Bénéficiaire (+), Déficitaire (-)

NATURE	produits et charges hors taxes			TOTAUX de l'exercice précédent
	Opérations propres à l'exercice 1	concernant les exercices précédents 2	TOTAUX de l'exercice 3 = 2+1	
EXPLOITATION				
I PRODUITS D'EXPLOITATION				
Ventes de marchandises (en l'état)	4 225 791,36		4 225 791,36	10 188 864,00
Ventes de biens et services produits	2 390 362 221,10		2 390 362 221,10	2 342 512 016,31
Chiffre d'affaires	2 394 588 012,46		2 394 588 012,46	2 352 700 880,31
Variation de stocks de produits (1)	29 845 431,52		29 845 431,52	19 526 621,41
Immobilisations produites par l'entreprise				
Subventions d'exploitation				
Autres produits d'exploitation				
Reprises financières ; transferts de charges	3 764 699,77		3 764 699,77	2 055 742,64
Total I	2 428 198 143,75		2 428 198 143,75	2 374 283 244,36
II CHARGES D'EXPLOITATION				
Achats revendus(2) de marchandises	4 095 835,98		4 095 835,98	9 761 338,92
Achats consommés(2) de matières et fournitures	778 887 541,70		778 887 541,70	699 507 199,83
Autres charges externes	169 600 878,59		169 600 878,59	155 873 511,39
Impôts et taxes	18 756 410,61		18 756 410,61	18 339 911,40
Charges de personnel	164 230 921,80		164 230 921,80	145 347 861,97
Autres charges d'exploitation	440 000,00		440 000,00	974 045,03
Dotations d'exploitation	296 019 227,46		296 019 227,46	287 435 415,14
Total II	1 432 030 816,14		1 432 030 816,14	1 317 239 283,68
III RESULTAT D'EXPLOITATION (I-II)			996 167 327,61	1 057 043 960,68
FINANCIER				
IV PRODUITS FINANCIERS				
Produits de titres de partic. et autres titres immobilisés	221 970 836,00		221 970 836,00	280 859 832,00
Gains de change	1 605 191,67		1 605 191,67	6 828 044,45
Intérêts et autres produits financiers	5 592 753,67		5 592 753,67	2 604 406,68
Reprises financières ; transferts de charges				75 103,55
Total IV	229 168 781,34		229 168 781,34	290 367 386,68
V CHARGES FINANCIERES				
Charges d'intérêts	996 585,37		996 585,37	1 986 209,96
Pertes de change	1 835 110,90		1 835 110,90	6 333 523,87
Autres charges financières	117 850,00		117 850,00	726 937,51
Dotations financières				
Total V	2 949 546,27		2 949 546,27	9 046 671,34
VI RESULTAT FINANCIER (IV-V)			226 219 235,07	281 320 715,34
VII RESULTAT COURANT (III+VI)			1 222 386 562,68	1 338 364 676,02

NATURE	produits et charges hors taxes			TOTAUX de l'exercice précédent
	Opérations propres à l'exercice 1	concernant les exercices précédents 2	TOTAUX de l'exercice 3 = 2+1	
VII RESULTAT COURANT (III+VI) (REPORT)			1 222 386 562,68	1 338 364 676,02
NON COURANT				
VIII PRODUITS NON COURANTS				
Produits des cessions d'immobilisations	21 547 788,00		21 547 788,00	30 000,00
Subventions d'équilibre				
Reprises sur subventions d'investissement	1 984 464,00		1 984 464,00	2 143 926,00
Autres produits non courants				
Reprises non courantes ; transferts de charges	68 577 132,95		68 577 132,95	50 616 242,04
Total VIII	92 109 384,95		92 109 384,95	52 790 168,04
IX CHARGES NON COURANTES				
Valeurs nettes d'amortissements des immobilisations cédées	16 577 214,53		16 577 214,53	510,00
Subventions accordées				
Autres charges non courantes	1 538 511,97		1 538 511,97	5 791 322,42
Dotations non courantes aux amortissements et aux provisions	99 275 505,10		99 275 505,10	150 789 919,58
Total IX	117 391 231,60		117 391 231,60	156 581 752,00
X RESULTAT NON COURANT (VIII-IX)			- 25 281 846,65	- 103 791 583,96
XI RESULTAT AVANT IMPÔTS (VII+X)			1 197 104 716,03	1 234 573 092,06
XII IMPÔTS SUR LES SOCIETES			302 281 428,00	288 049 992,00
XIII RESULTAT NET (XI-XII)			894 823 288,03	946 523 100,06
XIV TOTAL DES PRODUITS (I+IV+VIII)			2 749 476 310,04	2 717 440 799,08
XV TOTAL DES CHARGES (II+V+IX+XIII)			1 854 653 022,01	1 770 917 699,02
XVI RESULTAT NET (total des produits-total des charges)			894 823 288,03	946 523 100,06

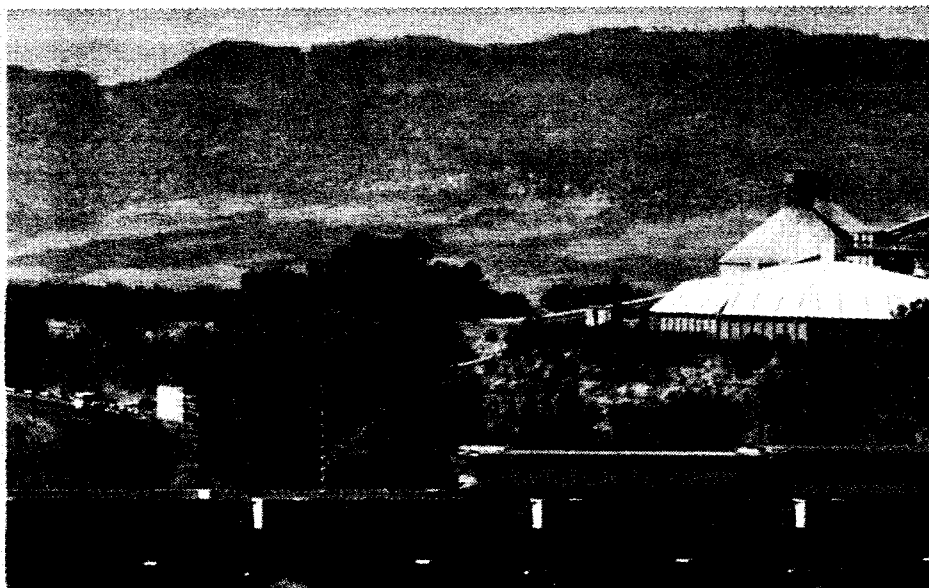
1) Variation de stocks : stock final - stock initial ; augmentation (+) ; diminution (-) 2) Achats revendu ou consommés : achats - variation de stocks

✶

EC

28/09/11

✶



PRICEWATERHOUSECOOPERS

Price Waterhouse
101, Bd. Massira Al Khadra
20100 Casablanca - Maroc

Deloitte.

Deloitte Audit
288, Boulevard Zerktouni
20000 Casablanca

Aux Actionnaires de
LAFARGE CIMENT S.A.
Casablanca

ATTESTATION D'EXAMEN LIMITE SUR LA SITUATION INTERMEDIAIRE DE LA SOCIETE LAFARGE CIMENT S.A. (COMPTES SOCIAUX)

En application des dispositions du Dahir portant loi n° 1-93-212 du 21 septembre 1993, tel que modifié et complété, nous avons procédé à un examen limité de la situation intermédiaire de la société LAFARGE CIMENT S.A. comprenant le bilan, le compte de produits et charges relatifs à la période du 1^{er} janvier au 30 juin 2011. Cette situation intermédiaire qui fait ressortir un montant de capitaux propres et assimilés totalisant MAD 4 891 545 017, dont un bénéfice net de MAD 894 823 288, relève de la responsabilité des organes de gestion de la Société.

Nous avons effectué notre mission selon les normes de la Profession au Maroc relatives aux missions d'examen limité. Ces normes requièrent que l'examen limité soit planifié et réalisé en vue d'obtenir une assurance modérée que la situation intermédiaire ne comporte pas d'anomalie significative. Un examen limité comporte essentiellement des entretiens avec le personnel de la Société et des vérifications analytiques appliquées aux données financières; il fournit donc un niveau d'assurance moins élevé qu'un audit. Nous n'avons pas effectué un audit et, en conséquence, nous n'exprimons donc pas d'opinion d'audit.

Sur la base de notre examen limité, nous n'avons pas relevé de faits qui nous laissent penser que la situation intermédiaire, ci-jointe, ne donne pas une image fidèle du résultat des opérations du semestre écoulé ainsi que de la situation financière et du patrimoine de la Société Lafarge Ciments S.A. arrêtés au 30 juin 2011, conformément au référentiel comptable admis au Maroc.

Sans remettre en cause la conclusion exprimée ci-dessus, nous attirons votre attention sur le contrôle fiscal dont a fait l'objet la Société, au cours de l'exercice 2009, achevé en 2010, au titre de l'Impôt sur les Sociétés (IS), de l'Impôt sur le Revenu (IR) et de la Taxe sur la Valeur Ajoutée (TVA) pour les exercices 2005 à 2008 inclus. La Société a reçu les notifications de redressement pour l'ensemble des exercices contrôlés, a rejeté la totalité des chefs de redressements et a demandé un pourvoi devant la Commission Locale de Taxation.

Le 23 septembre 2011

Les Commissaires aux Comptes

Price Waterhouse

Mohamed Haddou-Bouazza
Mohamed Haddou-Bouazza
Associé

PRICEWATERHOUSECOOPERS
Boulevard Massira Al Khadra
101 - 20 100 Casablanca - Maroc
Tél : 022 86 40 40 - 022 77 50 90
Fax : 022 86 11 15 - 022 77 50 90
E-mail : audit@pwc.ma

Deloitte Audit

Ahmed Bouazza
Deloitte Audit
288 Boulevard Zerktouni
CASABLANCA
Associé Tél : 022 22 40 78



X

EC